

Stosunek do rządu w listopadzie

Opracowała
Magdalena Gwiazda

Znak jakości przyznany CBOS przez
Organizację Firm Badania Opinii i Rynku



Wyróżniająca Jakość Badań

Fundacja Centrum Badania Opinii Społecznej
ul. Świętojerska 5/7, 00-236 Warszawa
e-mail: sekretariat@cbos.pl; info@cbos.pl
<http://www.cbos.pl>
(48 22) 629 35 69

W skrócie

- Listopad przynosi poprawę notowań rządu we wszystkich uwzględnionych w badaniu wymiarach. W większości przypadków zmiany poparcia nie przekraczają granicy błędu statystycznego, jednak ich spójność pozwala na sformułowanie wniosku o wzroście społecznego poparcia dla urzędującego gabinetu.
- W zgeneralizowanych ocenach polityki gospodarczej rządu notujemy niespotykany od miesięcy optymizm. Jego działania w sferze gospodarczej pozytywnie ocenia blisko dwie piąte Polaków, a odsetek opinii krytycznych w tej kwestii po raz pierwszy spadł poniżej 50%.
- Poprawie notowań rządu towarzyszy wzrost akceptacji Donalda Tuska w roli jego szefa: w listopadzie notujemy wzrost odsetka zadowolonych z faktu, że jest on premierem, przy jednoczesnym zmniejszeniu odsetka niezadowolonych.

SPIS TREŚCI

Poparcie dla rządu	1
Ocena wyników działalności rządu.....	3
Opinie o polityce gospodarczej rządu	5
Społeczny odbiór działalności premiera	7

Listopad przynosi poprawę notowań rządu we wszystkich uwzględnionych w badaniu wymiarach¹. W większości przypadków zmiany poparcia nie przekraczają granicy błędu statystycznego, jednak ich spójność pozwala na sformułowanie wniosku o wzroście społecznego poparcia dla urzędującego gabinetu.

POPARCIE DLA RZĄDU

Zanotowany przed miesiącem lekki wzrost uogólnionego poparcia dla rządu ma swoją kontynuację w listopadzie – odsetek jego zwolenników wzrósł o 3 punkty procentowe (do 34%), zaś udział przeciwników zmniejszył się w porównaniu z październikiem o 4 punkty – do 41%.

TABELA 1

Stosunek do rządu	Wskazania respondentów według terminów badań												
	2024		2025										
	XI	XII	I	II	III	IV	V	VI	VII	VIII	IX	X	XI
w procentach													
Zwolennicy	34	32	31	36	36	34	32	32	32	30	29	31	34
Przeciwnicy	40	40	43	39	38	40	44	47	48	46	46	45	41
Obojętni	24	24	23	21	23	22	20	19	17	22	20	20	22
Trudno powiedzieć	3	4	3	3	3	4	4	2	3	2	4	3	3

¹ Badanie „Aktualne problemy i wydarzenia” (427) przeprowadzono w ramach procedury mixed-mode na reprezentatywnej imiennej próbie pełnoletnich mieszkańców Polski, wylosowanej z rejestru PESEL.

Każdy respondent wybierał samodzielnie jedną z metod:

– wywiad bezpośredni z udziałem ankietera (metoda CAPI),

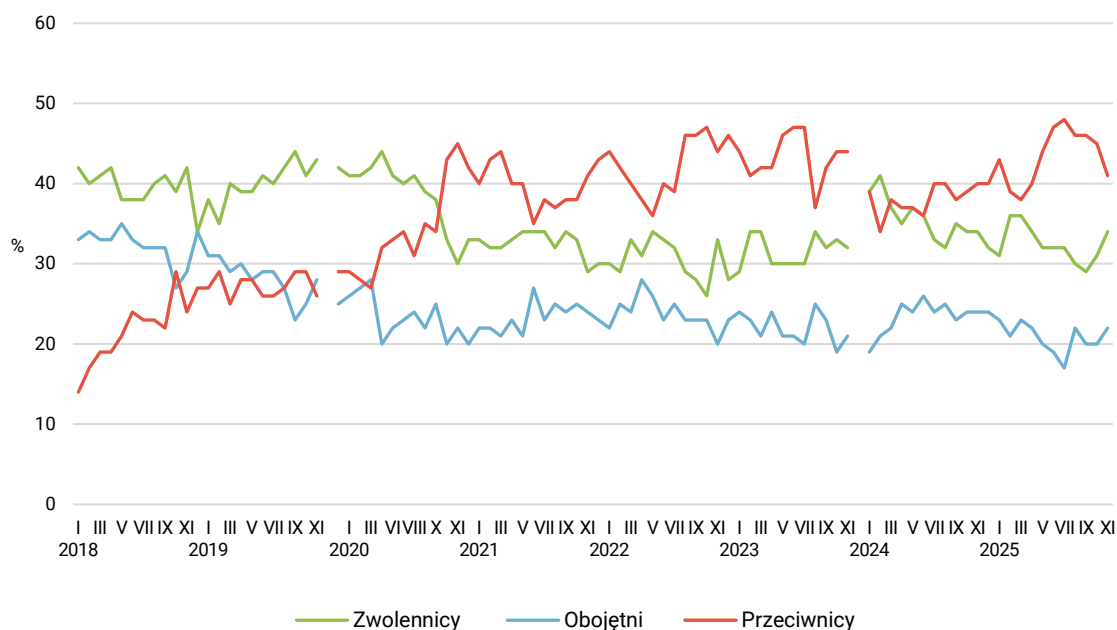
– wywiad telefoniczny po skontaktowaniu się z ankieterem CBOS (CATI) – dane kontaktowe respondent otrzymywał w liście zapowiadnim od CBOS,

– samodzielne wypełnienie ankiety internetowej (CAWI), do której dostęp był możliwy na podstawie loginu i hasła przekazanego respondentowi w liście zapowiadnim od CBOS.

We wszystkich trzech przypadkach ankieta miała taki sam zestaw pytań oraz strukturę. Badanie zrealizowano w dniach od 6 do 17 listopada 2025 roku na próbie liczącej 992 osoby (w tym: 60,1% metodą CAPI, 23,0% – CATI i 16,9% – CAWI).

CBOS realizuje badania statutowe w ramach opisanej wyżej procedury od maja 2020 roku, w każdym przypadku podając proporcje wywiadów bezpośrednich, telefonicznych i internetowych.

RYS. 1. Stosunek do rządu



Od lutego 2018 do listopada 2019 roku wskazania dotyczyły pierwszego rządu Mateusza Morawieckiego, od stycznia 2020 do listopada 2023 roku dotyczyły drugiego rządu Mateusza Morawieckiego, od stycznia 2024 roku wskazania dotyczą rządu Donalda Tuska. Pominięto odpowiedzi „Trudno powiedzieć”

Poparcie dla rządu niezmiennie odwzorowuje polaryzację zarówno polskiej sceny politycznej, jak i społeczeństwa. Rząd Donalda Tuska popierają przede wszystkim wyborcy Koalicji Obywatelskiej (87%) i – w nieco mniejszym stopniu – Lewicy (64%). Natomiast sprzeciw wobec urzędującego gabinetu dominuje wśród sympatyków ugrupowań opozycyjnych: Prawa i Sprawiedliwości (82%), Konfederacji Korony Polskiej (79%) i Konfederacji Wolność i Niepodległość (74%). Wyborcy niemający sprecyzowanych sympatii politycznych są dość podzieleni w kwestii poparcia dla rządu, największą grupę wśród nich stanowią obojętni.

TABELA 2

Na kandydata której partii/ugrupowania głosował(a)by Pan(i) w wyborach do Sejmu?	Jak określił(a)by Pan(i) swój stosunek do rządu Donalda Tuska? Czy jest Pan(i) jego:			
	zwolennikiem	przeciwnikiem	czy też Pana(i) stosunek do obecnego rządu jest obojętny	Trudno powiedzieć
	w procentach			
Koalicja Obywatelska (Platforma Obywatelska, Nowoczesna, Inicjatywa Polska, Zieloni)	87	4	8	1
Konfederacja Wolność i Niepodległość	5	74	21	0
Prawo i Sprawiedliwość	4	82	12	2
Konfederacja Korony Polskiej*	10	79	11	0
Lewica*	64	10	26	0
Trudno powiedzieć	22	31	39	8

* Uwaga, niewielka liczebność zwolenników tego ugrupowania w próbie

Biorąc pod uwagę cechy społeczno-demograficzne, linie zróżnicowania poparcia dla rządu lub sprzeciwu wobec niego przebiegają podobnie jak w poprzednich miesiącach. Poparcie dla urzędującego gabinetu wzrasta wraz z poziomem wykształcenia i wielkością miejscowości zamieszkania. Sprzyja mu wyższy poziom dochodów, rzadkie praktyki religijne (bądź ich brak) oraz deklarowane poglądy lewicowe lub (rzadziej) centrowe. Z kolei negatywny stosunek do obecnego gabinetu – poza osobami o prawicowych poglądach politycznych – mają najczęściej respondenci uczestniczący regularnie w praktykach religijnych, o najniższych dochodach na osobę w rodzinie, badani z wykształceniem zasadniczym zawodowym oraz mieszkańcy wsi.

Biorąc pod uwagę wiek, więcej sympatyków rządu znajdujemy w grupie 45+. Z kolei zdeklarowani przeciwnicy urzędującego gabinetu rekrutują się nieco częściej niż przeciętnie spośród respondentów do 44 roku życia. Najmłodszych dorosłych Polaków cechuje natomiast zdecydowanie największa w porównaniu z innymi obojętność wobec rządu – niezmiennie deklaruje ją blisko co trzecia osoba w wieku 18–24 lata.

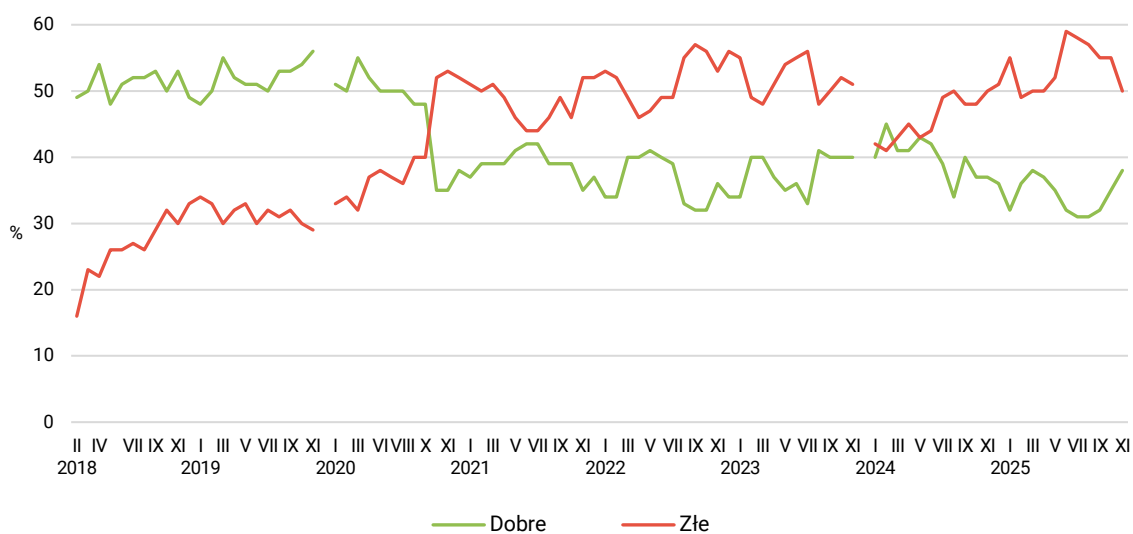
OCENA WYNIKÓW DZIAŁALNOŚCI RZĄDU

Także listopadowa ocena wyników działalności rządu premiera Donalda Tuska od czasu objęcia przezeń władzy jest lepsza od notowanej przed miesiącem: pozytywną ocenę wystawia rządowi w tym kontekście 38% badanych (wzrost o 3 punkty procentowe w stosunku do października), zaś negatywną – 50% (spadek o 5 punktów).

TABELA 3

Jak by Pan(i) ocenił(a) wyniki działalności rządu premiera Donalda Tuska od czasu objęcia przezeń władzy?	Wskazania respondentów według terminów badań												
	2024		2025										
	XI	XII	I	II	III	IV	V	VI	VII	VIII	IX	X	XI
	w procentach												
Dobrze	37	36	32	36	38	37	35	32	31	31	32	35	38
Źle	50	51	55	49	50	50	52	59	58	57	55	55	50
Trudno powiedzieć	13	13	13	15	12	13	13	9	11	12	13	10	12

RYS. 2. Oceny wyników działalności rządu



Od lutego 2018 do listopada 2019 roku wskazania dotyczyły pierwszego rządu Mateusza Morawieckiego, od stycznia 2020 do listopada 2023 roku dotyczyły drugiego rządu Mateusza Morawieckiego, od stycznia 2024 roku wskazania dotyczą rządu Donalda Tuska. Pominięto odpowiedzi „Trudno powiedzieć”

Biorąc pod uwagę identyfikację partyjną, w kontekście ocen dokonań rządu obserwujemy te same prawidłowości co w odniesieniu do zgeneralizowanego stosunku do niego. Najlepiej o dotychczasowych dokonaniach rządu wypowiadają się potencjalni wyborcy Koalicji Obywatelskiej (85%), z kolei sympatycy Prawa i Sprawiedliwości, Konfederacji WiN lub Konfederacji Korony Polskiej zdecydowanie negatywnie recenzują dotychczasowe dokonania rządu Donalda Tuska (odpowiednio: 86%, 81% i 88%).

Głosy krytyczne przeważają w tej kwestii również w grupie wyborców niezdecydowanych, choć warto zwrócić uwagę, że na przestrzeni ostatnich dwóch miesięcy odsetek ocen krytycznych wobec rządu zmniejszył się w tej grupie o 17 punktów procentowych (z 59% we wrześniu do 42% obecnie).

TABELA 4

Na kandydata której partii/ugrupowania głosował(a)by Pan(i) w wyborach do Sejmu?	Jak by Pan(i) ocenił(a) wyniki działalności rządu premiera Donalda Tuska od czasu objęcia przezeń władzy?		
	Dobrze	Źle	Trudno powiedzieć
	w procentach		
Koalicja Obywatelska (Platforma Obywatelska, Nowoczesna, Inicjatywa Polska, Zieloni)	85	10	5
Konfederacja Wolność i Niepodległość	14	81	5
Prawo i Sprawiedliwość	9	86	5
Konfederacja Korony Polskiej*	12	88	0
Lewica*	70	15	15
Trudno powiedzieć	33	42	25

* Uwaga, niewielka liczebność zwolenników tego ugrupowania w próbie

Oceny wyników działalności rządu podlegają tym samym uwarunkowaniom co zgeneralizowany stosunek do niego. Pozytywnej ocenie w tym kontekście sprzyja wyższy poziom wykształcenia, zamieszkiwanie w dużym mieście, lepsza sytuacja materialna oraz rzadsze praktyki religijne i identyfikacja z lewicowymi bądź centrowymi poglądami politycznymi. Ocena negatywna wiąże się natomiast przede wszystkim z deklaracją prawicowych poglądów politycznych; krytykę dokonań rządu częściej wyrażają też mieszkańcy wsi, badani słabiej wykształceni, uzyskujący najniższy dochód na osobę w rodzinie i regularnie praktykujący religijnie.

Ocenę dokonań urzędującego gabinetu od czasu jego powstania różnicuje w pewnym stopniu wiek: nieco bardziej krytyczne są osoby młodsze (do 44 lat), zaś najwyższą – w porównaniu z innymi grupami wiekowymi – aprobatę działań rządu notujemy wśród seniorów (65+).

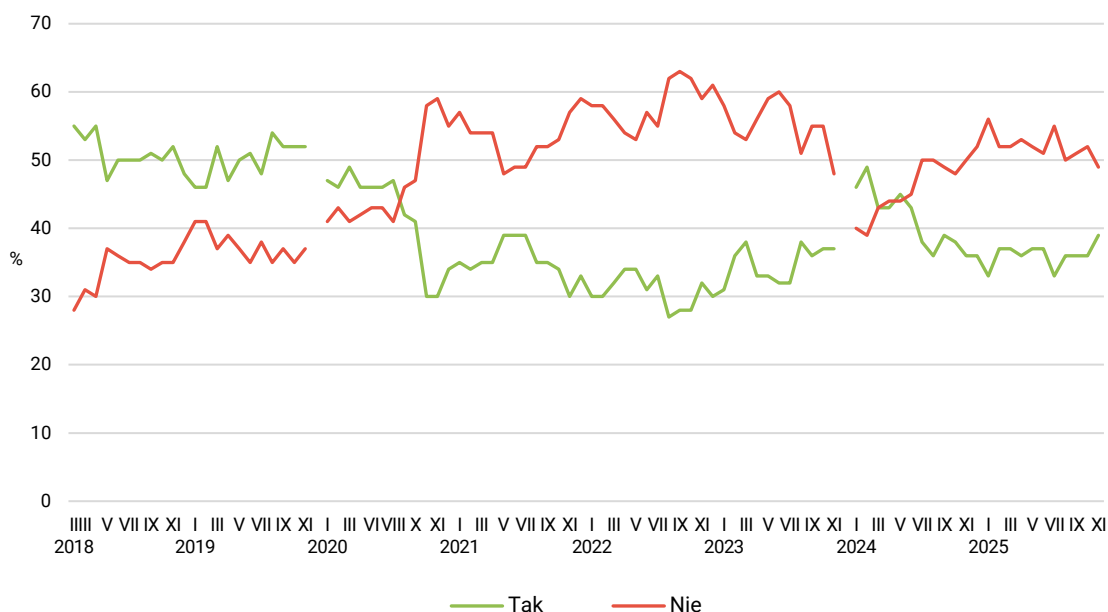
OPINIE O POLITYCE GOSPODARCZEJ RZĄDU

W zgeneralizowanych ocenach polityki gospodarczej rządu notujemy niespotykany od miesięcy optymizm. Działania rządu w sferze gospodarczej pozytywnie ocenia 39% Polaków (wzrost o 3 punkty procentowe w stosunku do października), a odsetek opinii krytycznych po raz pierwszy spadł poniżej 50% (do 49%, o 3 punkty procentowe od października).

TABELA 5

Czy, Pana(i) zdaniem, polityka obecnego rządu stwarza szanse poprawy sytuacji gospodarczej?	Wskazania respondentów według terminów badań												
	2024		2025										
	XI	XII	I	II	III	IV	V	VI	VII	VIII	IX	X	XI
	w procentach												
Tak	36	36	33	37	37	36	37	37	33	36	36	36	39
Nie	50	52	56	52	52	53	52	51	55	50	51	52	49
Trudno powiedzieć	14	12	12	11	11	11	11	13	12	14	13	12	12

RYS. 3. Czy, Pana(i) zdaniem, polityka obecnego rządu stwarza szanse poprawy sytuacji gospodarczej?



Od lutego 2018 do listopada 2019 roku wskazania dotyczyły pierwszego rządu Mateusza Morawieckiego, od stycznia 2020 do listopada 2023 roku dotyczyły drugiego rządu Mateusza Morawieckiego, od stycznia 2024 roku wskazania dotyczą rządu Donalda Tuska. Pominięto odpowiedzi „Trudno powiedzieć”

Spółeczna recenzja polityki gospodarczej rządu wpisuje się w przedstawiony powyżej szerszy schemat uwarunkowań stosunku do niego: oceny pozytywne idą w parze z wyższym poziomem wykształcenia, zamieszkiwaniem w dużym ośrodku, rzadszymi praktykami religijnymi (bądź ich brakiem). Sprzyja im identyfikacja z lewicowymi lub centrowymi poglądami politycznymi. Z kolei brak zaufania do polityki gospodarczej rządu cechuje przede wszystkim osoby lokujące swoje poglądy po prawej stronie sceny politycznej, z wykształceniem zasadniczym zawodowym, o niższym statusie materialnym, mieszkające na wsi lub w mniejszych miastach oraz praktykujące religijnie co najmniej raz w tygodniu.

Podstawowym czynnikiem różnicującym opinie na temat perspektyw, jakie stwarza przed Polską polityka gospodarcza rządu Donalda Tuska, są sympatie polityczne. Po stronie optymistów lokują się przede wszystkim potencjalni wyborcy Koalicji Obywatelskiej (83% ocen pozytywnych) oraz zdecydowana większość sympatyków Lewicy (66%). Natomiast krytyczne nastawienie w tej kwestii prezentują potencjalni wyborcy Prawa i Sprawiedliwości (80%), Konfederacji Korony Polskiej (85%) oraz Konfederacji Wolność i Niepodległość (73%).

Wśród wyborców niezdecydowanych opinii w omawianej kwestii są podzielone, ze wskazaniem na brak wiary w poprawę sytuacji gospodarczej w wyniku działań rządu.

TABELA 6

Na kandydata której partii/ugrupowania głosował(a)by Pan(i) w wyborach do Sejmu?	Czy, Pana(i) zdaniem, polityka obecnego rządu stwarza szanse poprawy sytuacji gospodarczej?		
	Tak	Nie	Trudno powiedzieć
	w procentach		
Koalicja Obywatelska (Platforma Obywatelska, Nowoczesna, Inicjatywa Polska, Zieloni)	83	12	5
Konfederacja Wolność i Niepodległość	17	73	10
Prawo i Sprawiedliwość	16	80	4
Konfederacja Korony Polskiej*	15	85	0
Lewica*	66	27	7
Trudno powiedzieć	33	43	24

* Uwaga, niewielka liczebność zwolenników tego ugrupowania w próbie

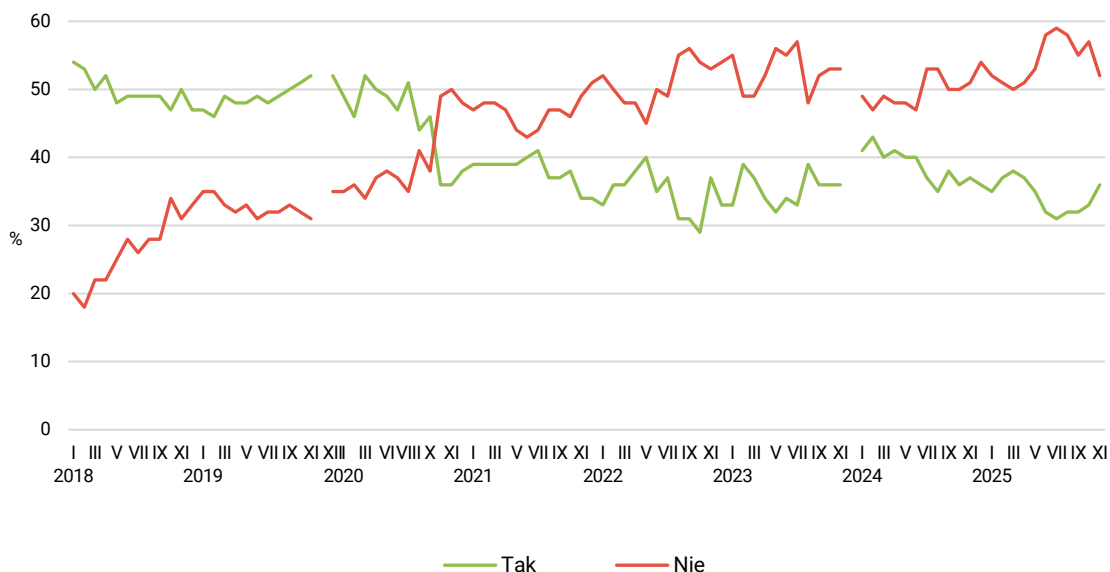
SPOŁECZNY ODBIÓR DZIAŁALNOŚCI PREMIERA

Poprawie notowań obecnego gabinetu towarzyszy wzrost akceptacji Donalda Tuska jako jego szefa: zadowoleni z faktu, że stoi on na czele rządu, stanowią obecnie 36% ogółu badanych (wzrost o 3 punkty procentowe w stosunku do października), jednocześnie zmniejszył się odsetek niezadowolonych – z 57% w październiku do 52% obecnie.

TABELA 7

Czy jest Pan(i) zadowolony(a) z tego, że na czele rządu stoi Donald Tusk?	Wskazania respondentów według terminów badań												
	2024		2025										
	XI	XII	I	II	III	IV	V	VI	VII	VIII	IX	X	XI
w procentach													
Tak	37	36	35	37	38	37	35	32	31	32	32	33	36
Nie	51	54	52	51	50	51	53	58	59	58	55	57	52
Trudno powiedzieć	12	10	13	12	12	12	12	10	10	10	12	10	12

RYS. 4. Czy jest Pan(i) zadowolony(a) z tego, że na czele rządu stoi Donald Tusk?



Od stycznia 2018 do listopada 2019 roku wskazania dotyczyły pierwszego rządu Mateusza Morawieckiego, od grudnia 2019 do listopada 2023 roku dotyczyły drugiego rządu Mateusza Morawieckiego, od stycznia 2024 roku wskazania dotyczą rządu Donalda Tuska. Pominęto odpowiedzi „Trudno powiedzieć”

Stosunek badanych do premiera Donalda Tuska jest powiązany z poziomem ich poparcia dla rządu, a także z ocenami wyników jego działalności oraz polityki gospodarczej, podlega zatem podobnym zależnościom społeczno-demograficznym.

Osobę premiera wyżej w porównaniu z innymi niezmiennie cenią osoby starsze (55+), mieszkające w największych miastach, legitymujące się wyższym wykształceniem, dobrze sytuowane, niepraktykujące religijnie bądź robiące to rzadko, lokujące swoje poglądy po lewej stronie bądź w centrum sceny politycznej.

Z kolei najbardziej krytycznie do osoby premiera odnoszą się – podobnie jak w ubiegłych miesiącach – mieszkańcy wsi, najsłabiej wykształceni, uzyskujący najniższe dochody *per capita*, regularnie praktykujący religijnie i identyfikujący się z prawicą.

Inaczej niż we wcześniejszych pomiarach akceptacja osoby premiera jest taka sama wśród kobiet i mężczyzn.

Biorąc pod uwagę elektoraty partyjne – zadowolenie z osoby premiera jest powszechne wśród potencjalnych wyborców Koalicji Obywatelskiej (86%), dominuje też wśród sympatyków Lewicy (73%). Niezmiennie nie akceptują Donalda Tuska w roli szefa rządu zwolennicy Prawa i Sprawiedliwości, Konfederacji WiN i Konfederacji Korony Polskiej (odpowiednio: 89%, 80% i 84% ocen negatywnych). Niezadowoleni z osoby premiera stanowią też największą grupę wśród wyborców niezdecydowanych.

TABELA 8

Na kandydata której partii/ugrupowania głosował(a)by Pan(i) w wyborach do Sejmu?	Czy jest Pan(i) zadowolony(a) z tego, że na czele rządu stoi Donald Tusk?		
	Tak	Nie	Trudno powiedzieć
	w procentach		
Koalicja Obywatelska (Platforma Obywatelska, Nowoczesna, Inicjatywa Polska, Zieloni)	86	8	6
Konfederacja Wolność i Niepodległość	10	80	10
Prawo i Sprawiedliwość	7	89	4
Konfederacja Korony Polskiej*	12	84	4
Lewica*	73	16	11
Trudno powiedzieć	29	49	22

* Uwaga, niewielka liczebność zwolenników tego ugrupowania w próbie

TABELA 1

		Jak określił(a)by Pan(i) swój stosunek do rządu Donalda Tuska? Czy jest Pan(i) jego:				Liczba osób
		zwolennikiem	przeciwnikiem	czy też Pana(i) stosunek do obecnego rządu jest obojętny	Trudno powiedzieć	
		%	%	%	%	
Ogółem		34	41	22	3	976
Płeć	Mężczyźni	35	43	20	3	466
	Kobiety	33	40	24	3	510
Wiek	18–24 lata	19	46	32	3	76
	25–34	31	38	24	7	141
	35–44	27	48	23	2	192
	45–54	37	44	18	1	174
	55–64	41	33	23	3	141
	65 lat i więcej	39	39	19	3	253
Miejsce zamieszkania	Wieś	24	47	26	3	390
	Miasto do 19 999	32	42	20	5	131
	20 000 – 99 999	42	38	20	1	188
	100 000 – 499 999	36	42	20	1	146
	500 000 i więcej mieszk.	53	26	15	7	120
Wykształcenie	Podstawowe / gimnazjalne	23	44	28	5	102
	Zasadnicze zawodowe	20	50	29	2	217
	Średnie	36	41	19	4	354
	Wyższe	46	34	19	2	302
Grupa społeczna i zawodowa	Kadra kier., spec. z wyższym wyksz.	43	36	20	1	148
	Średni personel, technicy	40	33	25	2	57
	Pracownicy adm.-biurowi	34	35	25	6	73
	Pracownicy usług	28	48	23	2	60
	Robotnicy wykwalifikowani	27	46	23	4	112
	Robotnicy niewykwalifik.	26	40	34		32
	Rolnicy	4	67	25	4	33
	Pracujący na własny rach.	42	40	11	7	58
	Bezrobotni	23	58	19		17
	Emeryci	39	38	20	3	273
	Renciści	18	50	28	5	26
	Uczniowie i studenci	26	48	22	3	42
	Zajmujący się domem i inni	29	41	27	3	44
	Pracuje w:	inst. państw., publicznej	38	37	23	2
spółce właścicieli prywatnych i państwa		30	42	25	3	124
sekt. pryw. poza rolnict.		36	40	20	4	280
prywatnym gosp. rolnym		7	63	26	4	34
Dochody na jedną osobę	Do 1999 zł	18	50	26	6	122
	Od 2000 do 2999 zł	21	48	29	3	158
	Od 3000 do 3999 zł	45	34	18	2	139
	Od 4000 do 5999 zł	42	41	13	4	152
	6000 zł i więcej	53	34	10	2	105
	Trudno powiedzieć	24	45	27	4	125
	Odmowa odpowiedzi	36	37	26	1	175
Ocena własnych war. mater.	Złe	18	59	19	4	46
	Średnie	25	48	22	5	323
	Dobre	40	36	22	2	607
Udział w prakt. religijnych	Kilka razy w tygodniu	17	68	6	9	41
	Raz w tygodniu	23	50	24	3	328
	1–2 razy w miesiącu	27	33	36	4	116
	Kilka razy w roku	39	41	18	1	253
	W ogóle nie uczestniczy	50	28	20	2	220
Poglądy polityczne	Lewica	67	14	18	2	248
	Centrum	38	28	31	2	234
	Prawica	16	68	14	1	349
	Trudno powiedzieć	13	45	30	12	122

TABELA 2

		Jak by Pan(i) ocenił(a) wyniki działalności rządu premiera Donalda Tuska od czasu objęcia przezeń władzy?			Liczba osób
		Dobrze	Źle	Trudno powiedzieć	
		%	%	%	
Ogółem		38	50	12	979
Płeć	Mężczyźni	38	52	10	467
	Kobiety	37	49	14	511
Wiek	18–24 lata	29	54	17	78
	25–34	34	52	13	140
	35–44	35	55	10	193
	45–54	36	51	13	174
	55–64	40	48	12	141
	65 lat i więcej	44	45	10	253
Miejsce zamieszkania	Wieś	30	56	14	390
	Miasto do 19 999	40	49	11	131
	20 000 – 99 999	44	44	11	188
	100 000 – 499 999	37	52	11	148
	500 000 i więcej mieszk.	49	41	9	121
Wykształcenie	Podstawowe / gimnazjalne	25	60	15	101
	Zasadnicze zawodowe	33	57	11	217
	Średnie	39	49	12	356
	Wyższe	44	44	12	305
Grupa społeczna i zawodowa	Kadra kier., spec. z wyższym wyksz.	39	46	14	152
	Średni personel, technicy	36	56	8	57
	Pracownicy adm.-biurowi	41	43	16	72
	Pracownicy usług	35	57	8	60
	Robotnicy wykwalifikowani	35	53	12	112
	Robotnicy niewykwalifik.	38	50	12	32
	Rolnicy	7	86	8	33
	Pracujący na własny rach.	37	47	16	58
	Bezrobotni	19	62	19	17
	Emeryci	45	46	10	273
	Renciści	38	52	10	24
	Uczniowie i studenci	29	56	16	44
	Zajmujący się domem i inni	36	53	12	44
Pracuje w:	inst. państw., publicznej	39	50	10	143
	spółce właścicieli prywatnych i państwa	37	51	12	124
	sekt. pryw. poza rolnict.	36	49	14	281
	prywatnym gosp. rolnym	13	78	9	34
Dochody na jedną osobę	Do 1999 zł	26	63	10	122
	Od 2000 do 2999 zł	28	58	14	158
	Od 3000 do 3999 zł	51	43	6	140
	Od 4000 do 5999 zł	40	49	11	152
	6000 zł i więcej	49	42	9	107
	Trudno powiedzieć	37	46	17	125
Ocena własnych war. mater.	Odmowa odpowiedzi	36	49	15	175
	Źłe	19	73	7	46
	Średnie	29	55	16	324
Udział w prakt. religijnych	Dobre	44	46	10	609
	Kilka razy w tygodniu	28	65	6	41
	Raz w tygodniu	29	59	13	327
	1–2 razy w miesiącu	38	47	16	116
	Kilka razy w roku	42	47	11	255
	W ogóle nie uczestniczy	48	42	11	220
Poglądy polityczne	Lewica	65	23	13	248
	Centrum	49	40	10	236
	Prawica	19	76	5	351
	Trudno powiedzieć	19	52	30	122

TABELA 3

		Czy, Pana(i) zdaniem, polityka obecnego rządu stwarza szansę poprawy sytuacji gospodarczej?			Liczba osób
		Tak	Nie	Trudno powiedzieć	
		%	%	%	
Ogółem		39	49	12	985
Płeć	Mężczyźni	40	50	10	470
	Kobiety	39	47	14	516
Wiek	18–24 lata	44	53	2	77
	25–34	41	47	12	142
	35–44	36	51	13	194
	45–54	33	52	14	176
	55–64	40	46	14	143
	65 lat i więcej	43	46	11	253
Miejsce zamieszkania	Wieś	35	51	14	393
	Miasto do 19 999	37	51	12	131
	20 000 – 99 999	41	51	7	189
	100 000 – 499 999	40	48	12	150
	500 000 i więcej mieszk.	51	38	11	121
Wykształcenie	Podstawowe / gimnazjalne	38	45	16	102
	Zasadnicze zawodowe	30	56	14	219
	Średnie	38	50	12	357
	Wyższe	47	43	10	307
Grupa społeczna i zawodowa	Kadra kier., spec. z wyższym wyksz.	40	47	13	152
	Średni personel, technicy	35	51	14	58
	Pracownicy adm.-biurowi	44	42	14	74
	Pracownicy usług	36	56	8	63
	Robotnicy wykwalifikowani	37	49	14	112
	Robotnicy niewykwalifik.	33	50	17	32
	Rolnicy	16	84		33
	Pracujący na własny rach.	37	51	13	58
	Bezrobotni	21	68	11	17
	Emeryci	43	45	12	273
	Renciści	42	45	13	26
	Uczniowie i studenci	59	38	3	42
	Zajmujący się domem i inni	32	51	16	46
Pracuje w:	inst. państw., publicznej	37	49	14	146
	spółce właścicieli prywatnych i państwa	40	49	10	125
	sekt. pryw. poza rolnict.	38	49	13	283
	prywatnym gosp. rolnym	19	81		34
Dochody na jedną osobę	Do 1999 zł	20	67	12	120
	Od 2000 do 2999 zł	28	60	12	160
	Od 3000 do 3999 zł	55	37	8	140
	Od 4000 do 5999 zł	46	47	7	153
	6000 zł i więcej	53	36	11	107
	Trudno powiedzieć	41	44	14	126
	Odmowa odpowiedzi	34	48	18	179
Ocena własnych war. mater.	Złe	15	78	8	46
	Średnie	28	54	18	326
	Dobre	47	44	9	613
Udział w prakt. religijnych	Kilka razy w tygodniu	35	63	2	41
	Raz w tygodniu	30	56	14	328
	1–2 razy w miesiącu	44	48	9	116
	Kilka razy w roku	40	48	12	259
	W ogóle nie uczestniczy	52	38	10	218
Poglądy polityczne	Lewica	63	28	9	248
	Centrum	49	37	14	238
	Prawica	23	73	5	351
	Trudno powiedzieć	24	48	28	122

TABELA 4

		Czy jest Pan(i) zadowolony(a) z tego, że na czele rządu stoi Donald Tusk?			Liczba osób
		Tak %	Nie %	Trudno powiedzieć %	
Ogółem		36	52	12	983
Płeć	Mężczyźni	37	52	11	467
	Kobiety	35	52	13	516
Wiek	18–24 lata	26	54	20	78
	25–34	36	53	11	141
	35–44	31	56	13	192
	45–54	35	52	13	176
	55–64	42	48	10	142
	65 lat i więcej	42	50	8	253
Miejsce zamieszkania	Wieś	28	60	12	393
	Miasto do 19 999	38	50	12	133
	20 000 – 99 999	44	45	11	189
	100 000 – 499 999	35	53	12	148
	500 000 i więcej mieszk.	53	37	11	120
Wykształcenie	Podstawowe / gimnazjalne	25	62	13	102
	Zasadnicze zawodowe	27	62	11	219
	Średnie	37	51	12	355
	Wyższe	46	43	12	307
Grupa społeczna i zawodowa	Kadra kier., spec. z wyższym wyksz.	39	47	14	152
	Średni personel, technicy	34	54	12	57
	Pracownicy adm.-biurowi	47	40	13	74
	Pracownicy usług	33	58	9	62
	Robotnicy wykwalifikowani	32	54	14	110
	Robotnicy niewykwalifik.	34	53	13	32
	Rolnicy		93	7	33
	Pracujący na własny rach.	40	44	16	58
	Bezrobotni	23	68	9	17
	Emeryci	42	50	8	273
	Renciści	31	59	9	26
	Uczniowie i studenci	33	51	16	44
	Zajmujący się domem i inni	28	54	18	46
Pracuje w:	inst. państw., publicznej	37	51	12	145
	spółce właścicieli prywatnych i państwa	35	50	15	125
	sekt. pryw. poza rolnict.	38	48	13	279
	prywatnym gosp. rolnym	7	85	8	34
Dochody na jedną osobę	Do 1999 zł	24	69	7	122
	Od 2000 do 2999 zł	24	64	12	158
	Od 3000 do 3999 zł	50	43	7	140
	Od 4000 do 5999 zł	40	48	12	152
	6000 zł i więcej	54	42	4	107
	Trudno powiedzieć	31	51	18	125
	Odmowa odpowiedzi	36	47	18	179
Ocena własnych war. mater.	Złe	16	77	8	46
	Średnie	28	57	15	325
	Dobre	42	47	10	612
Udział w prakt. religijnych	Kilka razy w tygodniu	25	70	5	41
	Raz w tygodniu	25	63	12	328
	1–2 razy w miesiącu	31	56	13	116
	Kilka razy w roku	41	48	11	256
	W ogóle nie uczestniczy	52	36	12	220
Poglądy polityczne	Lewica	68	23	9	248
	Centrum	44	43	13	236
	Prawica	16	76	8	350
	Trudno powiedzieć	17	60	22	122