

Nastroje na rynku pracy w grudniu

Opracowała
Barbara Badora

Znak jakości przyznany CBOS przez
Organizację Firm Badania Opinii i Rynku



Wyróżniająca Jakość Badań

Fundacja Centrum Badania Opinii Społecznej
ul. Świętojerska 5/7, 00-236 Warszawa
e-mail: sekretariat@cbos.pl; info@cbos.pl
<http://www.cbos.pl>
(48 22) 629 35 69

W skrócie

- Blisko dwie trzecie (64%, od listopada wzrost o 2 punkty procentowe) pracujących zarobkowo uważa aktualną sytuację w swoich zakładach pracy za dobrą, dla nieco ponad jednej czwartej (26%, wzrost o 1 punkt) jest ona „ani dobra, ani zła”, a w opinii 9% (spadek o 2 punkty) – zła.
- Od ponad trzydziestu lat wśród pracujących zarobkowo dominują prognozujący stabilizację sytuacji w swoich zakładach pracy (obecnie 63%, o 2 punkty procentowe więcej niż w listopadzie). Tak jak w poprzednich pięciu miesiącach 19% pracujących zarobkowo wyraziło przekonanie, że w ciągu najbliższego roku sytuacja w ich zakładach pracy poprawi się. Jej pogorszenia spodziewa się natomiast obecnie 13% pytanych (od listopada wzrost o 1 punkt).
- Poczucie bezpieczeństwa zatrudnienia i zagrożenia utratą obecnej pracy są niemal na tym samym poziomie co w listopadzie. Blisko co czwarty (24%, wzrost o 1 punkt procentowy) pracujący zarobkowo deklaruje, że liczy się z możliwością utraty obecnej pracy, tzn. zwolnienia, bankructwa, likwidacji zakładu pracy, gospodarstwa itp., a niemal trzy czwarte (73%, bez zmian) twierdzi, że nie bierze tego pod uwagę.
- W porównaniu z listopadem wśród ogółu badanych pogorszyły się oceny sytuacji na lokalnych rynkach pracy – o 3 punkty procentowe ubyło przekonanych, że w ich miejscowości lub jej okolicy można znaleźć pracę (obecnie 63%), a o 4 punkty przybyło uważających, że jest to trudne lub całkowicie niemożliwe (obecnie 28%).

SPIS TREŚCI

Sytuacja w zakładach pracy.....	1
Oceny	1
Przewidywania	3
Bezpieczeństwo zatrudnienia	6
Ocena lokalnych rynków pracy	8

Na początku grudnia¹, jak co miesiąc, osoby pracujące zarobkowo, w tym także dorywczo i w niepełnym wymiarze czasu pracy, zapytaliśmy o ocenę obecnej sytuacji w ich zakładach pracy, przewidywania co do tego, jak będzie ona wyglądać w perspektywie roku, oraz o poczucie bezpieczeństwa zatrudnienia lub zagrożenia utratą pracy. Wszystkich dorosłych respondentów poprosiliśmy natomiast o ocenę sytuacji na lokalnych rynkach pracy.

SYTUACJA W ZAKŁADACH PRACY

Oceny

W grudniu blisko dwie trzecie (64%) pracujących zarobkowo aktualną sytuację w swoich zakładach pracy oceniło pozytywnie, choć dominują wśród nich uważający ją za po prostu dobrą (51%), a postrzegający ją jako bardzo dobrą stanowią tylko 13% ogółu pytanych. Nieco ponad jedna czwarta (26%) twierdzi, że obecna sytuacja w ich miejscach pracy jest „ani dobra, ani zła”, a 9% uznało ją za złą. Od odpowiedzi uchyliło się 2% badanych. Warto dodać, iż także wśród ocen negatywnych dominują opinie umiarkowane (7% pytanych uznało obecny stan w swoim zakładzie pracy za po prostu zły), natomiast oceny skrajne są w mniejszości (2% badanych stwierdziło, że obecna sytuacja w zakładzie pracy jest bardzo zła).

¹ Badanie „Aktualne problemy i wydarzenia” (428) przeprowadzono w ramach procedury mixed-mode na reprezentatywnej imiennej próbie pełnoletnich mieszkańców Polski, wylosowanej z rejestru PESEL.

Każdy respondent wybierał samodzielnie jedną z metod:

- wywiad bezpośredni z udziałem ankietera (metoda CAPI),
- wywiad telefoniczny po skontaktowaniu się z ankieterem CBOS (CATI) – dane kontaktowe respondent otrzymywał w liście zapowiadnim od CBOS,
- samodzielne wypełnienie ankiety internetowej (CAWI), do której dostęp był możliwy na podstawie loginu i hasła przekazanego respondentowi w liście zapowiadnim od CBOS.

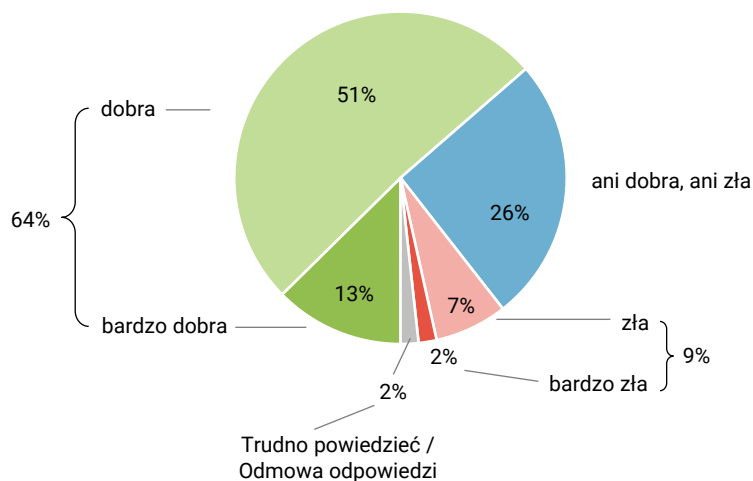
We wszystkich trzech przypadkach ankieta miała taki sam zestaw pytań oraz strukturę. Badanie zrealizowano w dniach od 27 listopada do 8 grudnia 2025 roku na próbie liczącej 948 osób (w tym: 62,0% metodą CAPI, 24,8% – CATI i 13,2% – CAWI).

CBOS realizuje badania statutowe w ramach opisanej wyżej procedury od maja 2020 roku, w każdym przypadku podając proporcję wywiadów bezpośrednich, telefonicznych i internetowych.

CBOS

RYS. 1. Jak Pan(i) ogólnie ocenia obecną sytuację w Pana(i) zakładzie pracy? Czy jest ona:

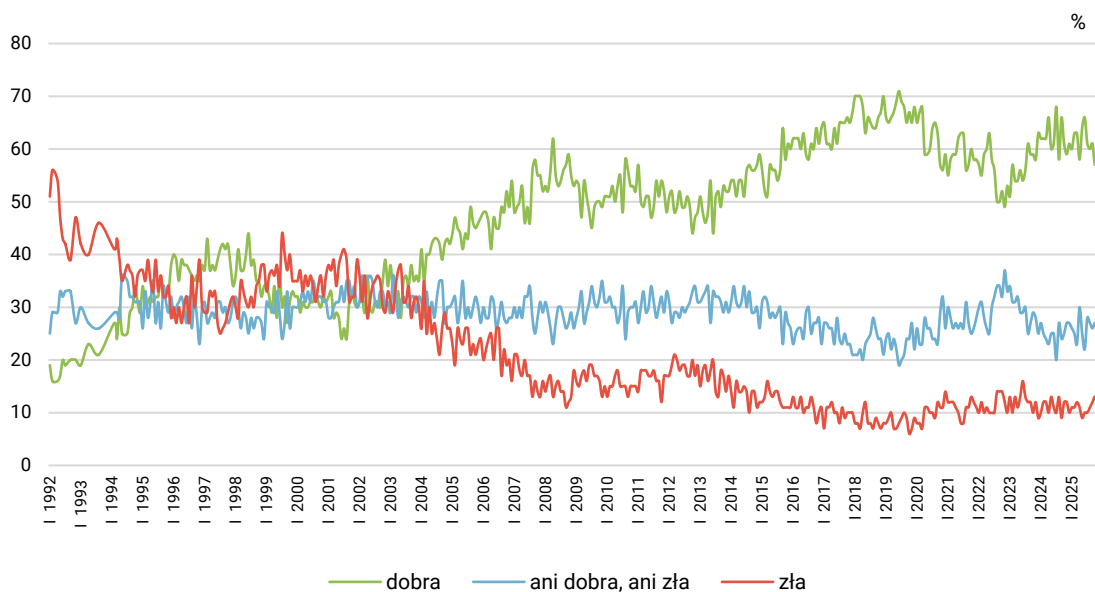
ODPOWIEDZI OSÓB PRACUJĄCYCH ZAROBKOWO ŁĄCZNIE Z ROLNIKAMI I OSOBAMI POMAGAJĄCYMI W PROWADZENIU GOSPODARSTWA ROLNEGO ORAZ PRACUJĄCYMI NA WŁASNY RACHUNEK POZA ROLNICTWEM, W TYM TAKŻE EMERYTÓW I RENCISTÓW PRACUJĄCYCH W NIEPEŁNYM WYMIARZE GODZIN (N=561)



Grudniowe oceny aktualnej sytuacji w zakładach pracy są nieznacznie lepsze od listopadowych – o 2 punkty procentowe przybyło pracujących zarobkowo uważających aktualną sytuację w swoim miejscu pracy za dobrą i o tyle samo ubyło uważających ją za złą.

CBOS

RYS. 2. Jak Pan(i) ogólnie ocenia obecną sytuację w Pana(i) zakładzie pracy?*
Czy jest ona:



* Odpowiedzi osób pracujących zarobkowo. Pominięto odpowiedzi „Trudno powiedzieć” i odmowy odpowiedzi

TABELA 1

Jak Pan(i) ogólnie ocenia obecną sytuację w Pana(i) zakładzie pracy? Czy jest ona:	Wskazania respondentów pracujących zarobkowo* według terminów badań													
	2024		2025											
	XI	XII	I	II	III	IV	V	VI	VII	VIII	IX	X	XI	XII
N*	562	518	555	573	622	615	652	582	576	538	560	532	590	561
	procentowanie w kolumnach													
– dobra	59	61	60	63	63	58	64	66	61	60	61	57	62	64
– ani dobra, ani zła	27	27	26	25	23	30	25	22	28	27	26	27	25	26
– zła	12	10	11	11	12	11	9	10	10	11	12	13	11	9
Trudno powiedzieć / Odmowa odpowiedzi	2	2	2	1	2	2	2	2	1	2	1	3	2	2

* Dotyczy osób pracujących zarobkowo, także rolników oraz emerytów i rencistów pracujących w niepełnym wymiarze godzin
Odsetki nie sumują się do 100 z powodu zaokrągleń

Grudniowe oceny aktualnej sytuacji w zakładach pracy istotnie statystycznie różnicuje sektor gospodarki, w którym pracują badani. Znacznie gorzej niż pozostali oceniają ją pracujący w prywatnych gospodarstwach rolnych. O ile wśród pracujących w innych sektorach gospodarki wyraźnie dominują oceny pozytywne, to opinie w prywatnym rolnictwie są mocno podzielone – 30% pracujących w prywatnych gospodarstwach rolnych uznało sytuację w swoim miejscu pracy za złą, 29% oceniło, że jest ona dobra, a 42% wskazuje, że jest „ani dobra, ani zła” (zob. tabelę aneksową 1).

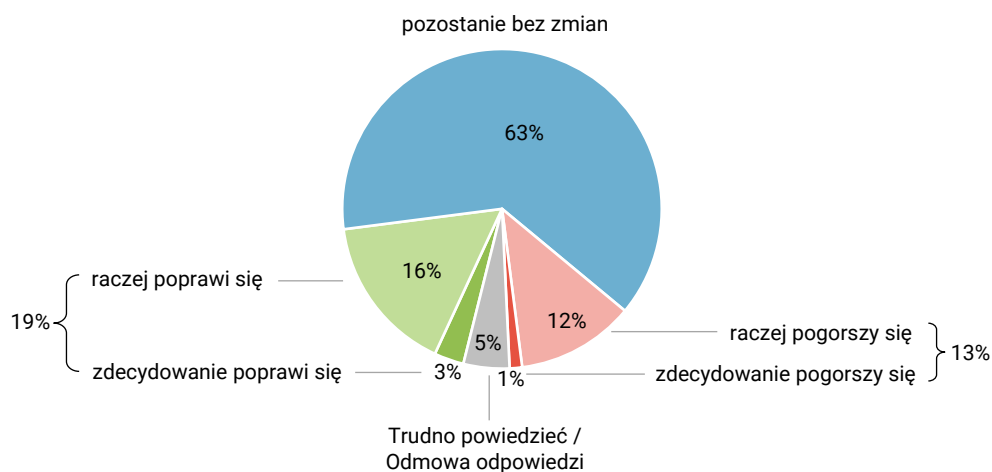
Przewidywania

Od ponad trzydziestu lat wśród pracujących zarobkowo dominują prognozujący stabilizację sytuacji w swoich zakładach pracy (obecnie 63%, o 2 punkty procentowe więcej niż w listopadzie). Tak jak w poprzednich pięciu miesiącach, 19% pracujących zarobkowo wyraziło przekonanie, że w ciągu najbliższego roku sytuacja w ich zakładach pracy poprawi się. Jej pogorszenia spodziewa się natomiast obecnie 13% pytanych (od listopada wzrost o 1 punkt). Nieznacznie ubyło (od listopada o 2 punkty procentowe, do 5%) uchylających się od zajęcia stanowiska w tej kwestii. Tak samo jak we wcześniejszych pomiarach respondenci spodziewający się zmian na ogół nie uważają, że będą one duże – 3% oczekuje zdecydowanej poprawy, a 1% spodziewa się zdecydowanego pogorszenia sytuacji w swoim zakładzie pracy, natomiast dominują odpowiedzi wskazujące przewidywany kierunek zmian sytuacji, ale z umiarkowanym co do nich przekonaniem (16% uważa, że sytuacja raczej się poprawi, a 12%, iż raczej się ona pogorszy).

CBOS

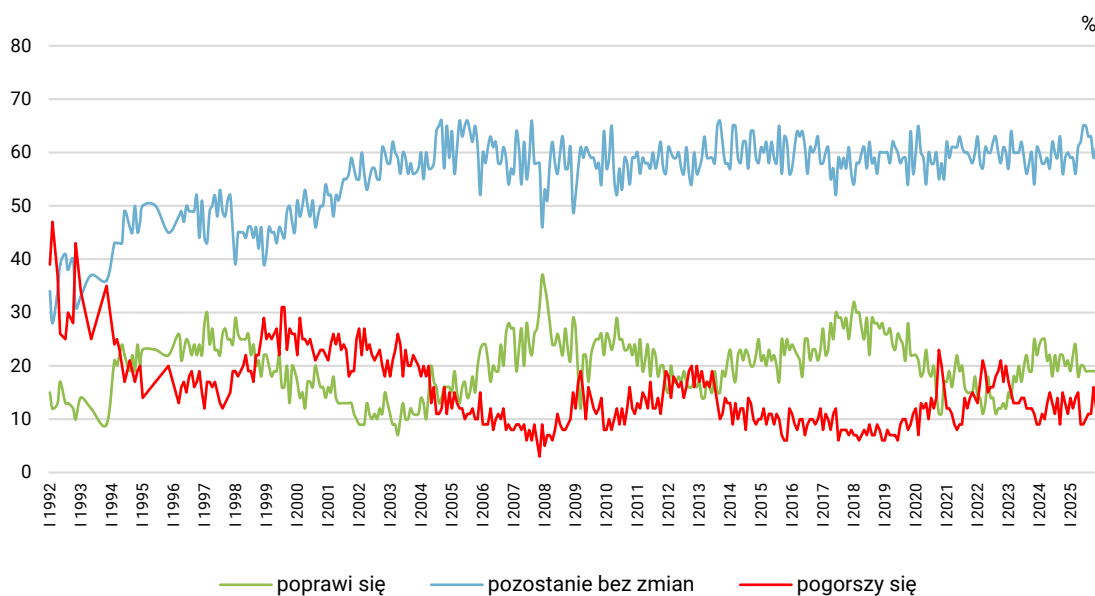
RYS. 3. Czy, Pana(i) zdaniem, w ciągu najbliższego roku sytuacja w Pana(i) zakładzie pracy:

ODPOWIEDZI OSÓB PRACUJĄCYCH ZAROBKOWO ŁĄCZNIE Z ROLNIKAMI I OSOBAMI POMAGAJĄCYMI W PROWADZENIU GOSPODARSTWA ROLNEGO ORAZ PRACUJĄCYMI NA WŁASNY RACHUNEK POZA ROLNICTWEM, W TYM TAKŻE EMERYTÓW I RENCISTÓW PRACUJĄCYCH W NIEPEŁNYM WYMIARZE GODZIN (N=561)



CBOS

RYS. 4. Czy, Pana(i) zdaniem, w ciągu najbliższego roku sytuacja w Pana(i) zakładzie pracy*:



* Odpowiedzi respondentów pracujących zarobkowo. Pominięto odpowiedzi „Trudno powiedzieć” i odmowy odpowiedzi

TABELA 2

Czy, Pana(i) zdaniem, w ciągu najbliższego roku sytuacja w Pana(i) zakładzie pracy:	Wskazania respondentów pracujących zarobkowo* według terminów badań													
	2024		2025											
	XI	XII	I	II	III	IV	V	VI	VII	VIII	IX	X	XI	XII
	N*	562	518	555	573	622	615	652	582	576	538	560	532	590
procentowanie w kolumnach														
– poprawi się	20	21	19	22	24	18	20	20	19	19	19	19	19	19
– pozostanie bez zmian	59	60	59	59	56	61	62	65	65	63	63	59	61	63
– pogorszy się	13	11	14	12	14	15	9	9	10	11	11	16	12	13
Trudno powiedzieć / Odmowa odpowiedzi	8	8	9	7	6	7	8	6	6	7	7	6	7	5

* Dotyczy osób pracujących zarobkowo, także rolników oraz emerytów i rencistów pracujących w niepełnym wymiarze godzin
Odsetki nie sumują się do 100 z powodu zaokrągleń

Tak jak w poprzednich miesiącach, prognozy dotyczące rozwoju sytuacji w zakładach pracy w ciągu najbliższego roku najbardziej różnicuje postrzeganie jej stanu aktualnego. Większość pracujących zarobkowo, którzy uważają obecną sytuację za dobrą (68%) lub określających ją stwierdzeniem „ani dobra, ani zła” (61%), spodziewa się, że w ciągu najbliższego roku pozostanie ona bez zmian, natomiast ponad połowa (52%) oceniających, że jest ona zła, przewiduje jej pogorszenie. Ponadto im lepsze oceny aktualnej sytuacji w zakładach pracy, tym częściej oczekiwana jest jej dalsza poprawa (od 10% wśród źle oceniających aktualną sytuację do 22% wśród uważających ją za dobrą), a im gorsze oceny sytuacji aktualnej, tym więcej przekonanych, że w ciągu roku nastąpi jej pogorszenie (od 7% wśród oceniających, że obecna sytuacja jest dobra, do 52% wśród uważających ją za złą).

TABELA 3

Czy, Pana(i) zdaniem, w ciągu najbliższego roku sytuacja w Pana(i) zakładzie pracy*:	Jak Pan(i) ogólnie ocenia obecną sytuację w Pana(i) zakładzie pracy? Czy jest ona:		
	dobra	ani dobra, ani zła	zła
	procentowanie w kolumnach		
– poprawi się	22	17	10
– pozostanie bez zmian	68	61	38
– pogorszy się	7	17	52
Trudno powiedzieć / Odmowa odpowiedzi	4	5	0

* Odpowiedzi osób pracujących zarobkowo, także rolników oraz emerytów i rencistów pracujących w niepełnym wymiarze godzin (N=561)

Również w przypadku prognoz na tle pozostałych badanych *in minus* wyróżniają się pracujący w prywatnych gospodarstwach rolnych. Mimo iż także w tej grupie dominują przekonani, że w ciągu roku sytuacja w ich miejscu pracy się nie zmieni (62%), to znacznie częściej niż pracujący w innych sektorach gospodarki prognozują oni jej pogorszenie (29%), a rzadziej poprawę (10%) – zob. tabelę aneksową 2).

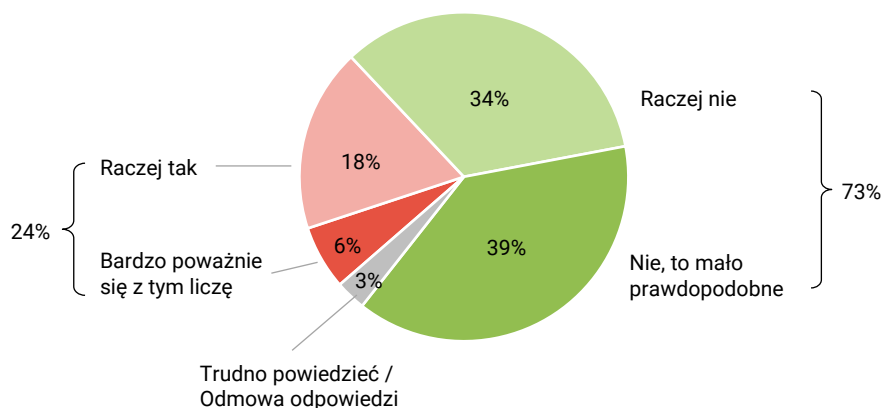
BEZPIECZEŃSTWO ZATRUDNIENIA

Poczucie bezpieczeństwa zatrudnienia i zagrożenia utratą obecnej pracy są niemal na tym samym poziomie co w listopadzie. Blisko co czwarty pracujący zarobkowo (24%, wzrost o 1 punkt) deklaruje, że liczy się z możliwością utraty obecnej pracy, tzn. zwolnienia, bankructwa, likwidacji zakładu pracy, gospodarstwa itp., a niemal trzy czwarte (73%, bez zmian) twierdzi, że nie bierze tego pod uwagę. Trzech na stu pytanych uchyliło się od odpowiedzi na to pytanie (3%, spadek o 1 punkt procentowy).

CBOS

RYS. 5. Czy liczy się Pan(i) z możliwością utraty obecnej pracy (zwolnienia, bankructwa, upadku, likwidacji zakładu, gospodarstwa itp.)?

ODPOWIEDZI OSÓB PRACUJĄCYCH ZAROBKOWO ŁĄCZNIE Z ROLNIKAMI I OSOBAMI POMAGAJĄCYMI W PROWADZENIU GOSPODARSTWA ROLNEGO ORAZ PRACUJĄCYMI NA WŁASNY RACHUNEK POZA ROLNICTWEM, W TYM TAKŻE EMERYTÓW I RENCISTÓW PRACUJĄCYCH W NIEPEŁNYM WYMIARZE GODZIN (N=561)



Odsetki nie sumują się do 100 z powodu zaokrągleń

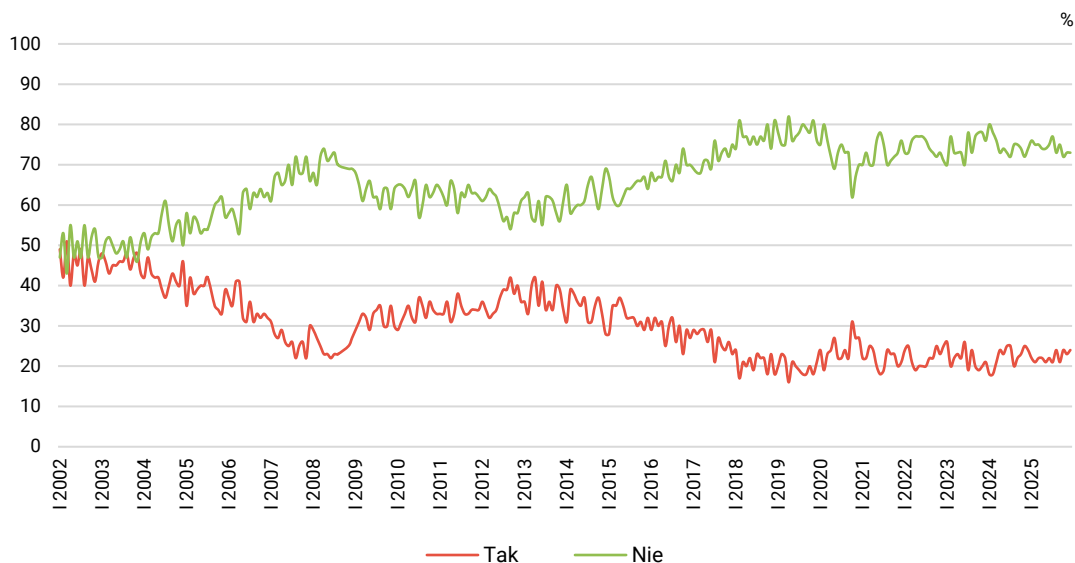
TABELA 4

Czy liczy się Pan(i) z możliwością utraty obecnej pracy (zwolnienia, bankructwa, upadku, likwidacji zakładu, gospodarstwa itp.)?	Wskazania osób pracujących zarobkowo* według terminów badań													
	2024		2025											
	XI	XII	I	II	III	IV	V	VI	VII	VIII	IX	X	XI	XII
N*	562	518	555	573	622	615	652	582	576	538	560	532	590	561
	procentowanie w kolumnach													
Bardzo poważnie się z tym liczę	4	6	5	4	4	5	4	5	4	5	3	5	5	6
Raczej tak	21	18	17	17	18	17	17	17	17	19	18	19	18	18
Raczej nie	37	38	40	39	37	37	37	35	34	39	39	35	36	34
Nie, to mało prawdopodobne	35	36	36	36	38	37	37	40	43	34	36	37	37	39
Trudno powiedzieć / Odmowa odpowiedzi	4	2	3	4	3	4	4	3	3	3	4	3	4	3

* Dotyczy osób pracujących zarobkowo, także rolników oraz emerytów i rencistów pracujących w niepełnym wymiarze godzin

Odsetki nie sumują się do 100 z powodu zaokrągleń

RYS. 6. Czy liczy się Pan(i) z możliwością utraty obecnej pracy (zwolnienia, bankructwa, upadku, likwidacji zakładu, gospodarstwa itp.)?*



* Odpowiedzi osób pracujących zarobkowo. Zsumowano odsetki odpowiedzi: „Bardzo poważnie się z tym liczę” i „Raczej tak” (Tak) oraz „Nie, to mało prawdopodobne” i „Raczej nie” (Nie). Pominięto odpowiedzi „Trudno powiedzieć” i odmowy odpowiedzi

W grudniu poczucie bezpieczeństwa zatrudnienia i zagrożenia utratą pracy wiąże się przede wszystkim z przewidywaniem rozwoju sytuacji w zakładzie pracy w ciągu najbliższego roku. Połowa prognozujących pogorszenie (50%) liczy się z możliwością utraty obecnej pracy, przy czym 21% badanych z tej grupy bardzo poważnie bierze to pod uwagę. Ponadprzeciętny poziom obaw o utrzymanie obecnego miejsca pracy notujemy ponadto wśród respondentów, którzy uchylił się od formułowania prognoz co do przyszłej sytuacji w swoim miejscu pracy – co czwarty (25%) spośród nich deklaruje, że bardzo poważnie liczy się z możliwością utraty pracy, a kolejne 13% bierze to pod uwagę. Wśród przewidujących poprawę sytuacji w swoim zakładzie pracy oraz uważających, że w ciągu najbliższego roku pozostanie ona bez zmian największe grupy stanowią natomiast osoby uważające utratę obecnej pracy za zdarzenie mało prawdopodobne (odpowiednio 48% i 42%).

TABELA 5

Czy liczy się Pan(i) z możliwością utraty obecnej pracy (zwolnienia, bankructwa, upadku, likwidacji zakładu, gospodarstwa itp.)?*	Czy, Pana(i) zdaniem, w ciągu najbliższego roku sytuacja w Pana(i) zakładzie pracy:			
	poprawi się	pozostanie bez zmian	pogorszy się	Trudno powiedzieć / Odmowa odpowiedzi
	procentowanie w kolumnach			
Bardzo poważnie się z tym liczę	4	3	21	25
Raczej tak	16	17	29	13
Raczej nie	29	36	30	33
Nie, to mało prawdopodobne	48	42	16	19
Trudno powiedzieć / Odmowa odpowiedzi	3	2	5	11

* Odpowiedzi osób pracujących zarobkowo, także rolników oraz emerytów i rencistów pracujących w niepełnym wymiarze godzin (N=561)

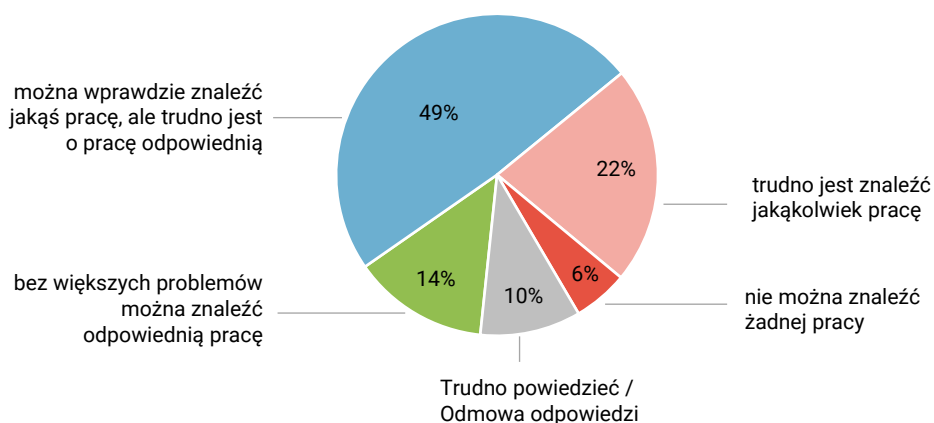
W grudniu zróżnicowania poczucia bezpieczeństwa zatrudnienia i zagrożenia utratą obecnej pracy w zależności od sektora gospodarki, w którym pracują badani, nie są istotne statystycznie (zob. tabelę aneksową 3).

OCENA LOKALNYCH RYNKÓW PRACY

Tylko 14% ogółu badanych uważa, że w ich miejscowościach lub okolicy bez większych problemów można znaleźć odpowiednią pracę. Blisko połowa (49%) jest natomiast zdania, że można tam wprawdzie znaleźć pracę, ale trudno jest o pracę odpowiednią. Na poważne trudności ze znalezieniem pracy w okolicy miejsca zamieszkania wskazuje łącznie 28% badanych, z czego 22% to uważający, że trudno jest tam znaleźć jakąkolwiek pracę, a 6%, że jest to całkowicie niemożliwe. Co dziesiąty ankietowany uchylił się od oceny sytuacji (10%).

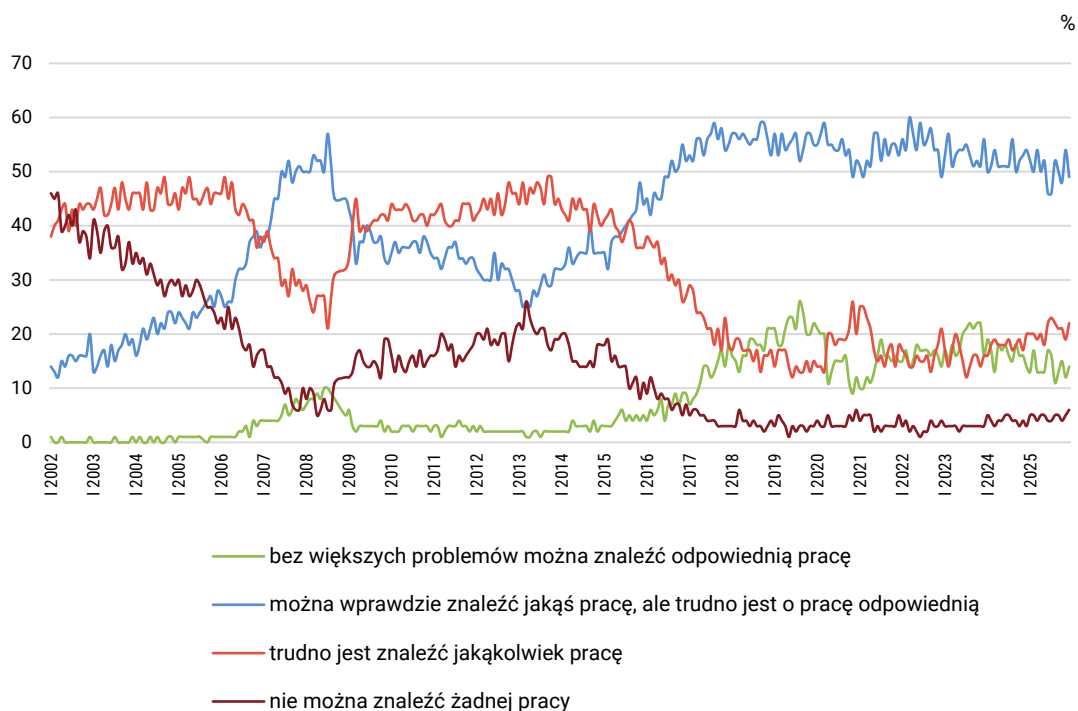
CBOS

RYS. 7. Jak określił(a)by Pan(i) sytuację na rynku pracy w Pana(i) miejscowości lub okolicy? Czy, Pana(i) zdaniem, obecnie:



W grudniu w porównaniu z listopadem oceny sytuacji na lokalnych rynkach pracy pogorszyły się – o 3 punkty procentowe ubyło przekonanych, że w ich miejscowości lub jej okolicy można znaleźć pracę (obecnie 63%), a o 4 punkty procentowe przybyło uważających, że jest to trudne lub całkowicie niemożliwe (obecnie 28%).

RYS. 8. Jak określił(a)by Pan(i) sytuację na rynku pracy w Pana(i) miejscowości lub okolicy? Czy, Pana(i) zdaniem, obecnie:



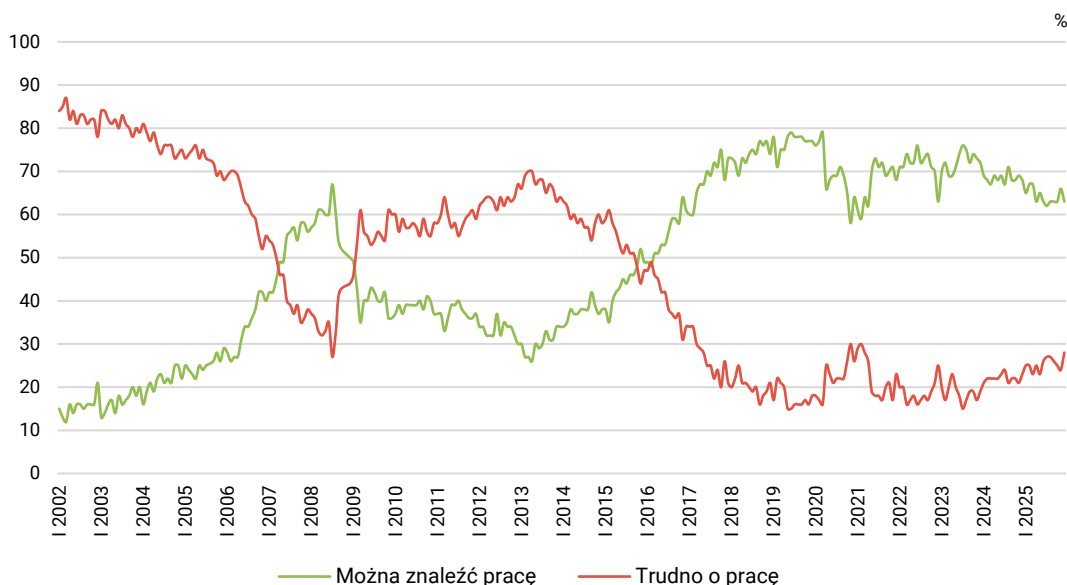
Pominięto odpowiedzi „Trudno powiedzieć” i odmowy odpowiedzi

TABELA 6

Jak określił(a)by Pan(i) sytuację na rynku pracy w Pana(i) miejscowości lub okolicy? Czy, Pana(i) zdaniem, obecnie:	Wskazania respondentów według terminów badań													
	2024		2025											
	XI	XII	I	II	III	IV	V	VI	VII	VIII	IX	X	XI	XII
– bez większych problemów można znaleźć odpowiednią pracę	16	14	13	17	13	13	13	17	16	11	13	15	12	14
– można wprawdzie znaleźć jakąś pracę, ale trudno jest o pracę odpowiednią	53	54	52	50	54	50	52	46	46	52	50	48	54	49
– trudno jest znaleźć jakąkolwiek pracę	17	20	20	20	19	20	18	22	23	22	21	21	19	22
– nie można znaleźć żadnej pracy	4	3	5	5	4	5	5	4	4	5	5	4	5	6
Trudno powiedzieć / Odmowa odpowiedzi	11	9	11	8	10	12	11	11	11	10	11	11	10	10

Odsetki nie sumują się do 100 z powodu zaokrągleń

RYS. 9. Ocena sytuacji na lokalnym rynku pracy



Zsumowano odsetki odpowiedzi: „bez większych problemów można znaleźć odpowiednią pracę” i „można wprawdzie znaleźć jakąś pracę, ale trudno jest o pracę odpowiednią” (Można znaleźć pracę) oraz „trudno jest znaleźć jakąkolwiek pracę” i „nie można znaleźć żadnej pracy” (Trudno o pracę). Pominięto odpowiedzi „Trudno powiedzieć” i odmowy odpowiedzi

Opinie o możliwości znalezienia pracy w okolicy miejsca zamieszkania istotnie różnicuje wielkość miejscowości, w której mieszkają badani (zob. tabelę aneksową 4). Na poważne trudności w tym zakresie najczęściej wskazują mieszkańcy wsi – w grudniu 29% spośród nich wyraziło przekonanie, że trudno jest tam znaleźć jakąkolwiek pracę, a dodatkowo co dziesiąty (10%) uznał to za całkowicie niemożliwe. Znacznie lepiej niż osoby z mniejszych miejscowości sytuację na lokalnych rynkach pracy oceniają mieszkańcy co najmniej półmilionowych miast, a przede wszystkim znacznie częściej niż pozostali badani są oni przekonani, że bez większych problemów można tam znaleźć odpowiednią pracę (24%). Ponadto w grudniu żaden badany z największych metropolii nie stwierdził, że w jego mieście lub okolicy nie można znaleźć żadnej pracy. Co ciekawe jednak, w porównaniu z listopadem², to właśnie w tych dwóch grupach odnotowaliśmy wyraźne pogorszenie ocen, a największa zmiana nastąpiła wśród mieszkańców co najmniej półmilionowych miast – w stosunku do ubiegłego miesiąca łącznie o 19 punktów procentowych ubyło przekonanych, że w okolicy miejsca zamieszkania można znaleźć pracę, a o 9 punktów zwiększyła się grupa wskazujących na poważne trudności w tym zakresie. Pogorszenie ocen wśród mieszkańców wsi też jest jednak znaczące – łącznie o 6 punktów procentowych ubyło w tej grupie przekonanych, że w okolicy miejsca zamieszkania można znaleźć pracę, a o 7 punktów zwiększył się odsetek twierdzących, że jest to trudne lub całkowicie niemożliwe.

² Zob. komunikat CBOS „Nastroje na rynku pracy w listopadzie”, listopad 2025 (oprac. B. Badora).

Tak jak poprzednio sytuację na lokalnym rynku pracy lepiej oceniają mężczyźni niż kobiety. Przekonanie, że w miejscu zamieszkania lub jego okolicy można znaleźć pracę wyraża 70% mężczyzn i 56% kobiet, natomiast poważne trudności w tym zakresie dostrzega 33% kobiet i 21% mężczyzn. Ponadto w porównaniu z listopadem w większym stopniu pogorszyły się oceny wśród kobiet niż wśród mężczyzn.

Porównując wyniki z grudnia i listopada możemy ponadto zauważyć znaczące pogorszenie ocen sytuacji na lokalnych rynkach pracy w niektórych grupach badanych, takich jak:

- pracujący w spółkach właścicieli prywatnych i państwa,
- pracujący na własny rachunek poza prywatnym rolnictwem,
- pracujący w prywatnych gospodarstwach rolnych (ogółem),
- rolnicy indywidualni,
- pracownicy administracyjno-biurowi,
- bezrobotni,
- robotnicy wykwalifikowani,
- osoby w wieku 25–54 lata,
- respondenci z wyższym wykształceniem.

Nastroje pracujących zarobkowo związane z miejscem pracy, tj. oceny aktualnej sytuacji w zakładzie pracy, prognozy jej rozwoju w ciągu najbliższego roku oraz poczucie bezpieczeństwa zatrudnienia i zagrożenia utratą obecnej pracy utrzymują się na poziomie z listopada br. Wśród ogółu badanych w porównaniu z listopadem pogorszyły oceny sytuacji na lokalnych rynkach pracy.

TABELA 1

		Jak Pan(i) ogólnie ocenia obecną sytuację w Pana(i) zakładzie pracy? Czy jest ona:				Liczba osób
		dobra	ani dobra, ani zła	zła	Trudno powiedzieć/ Odmowa odpowiedzi	
		%	%	%	%	
Ogółem		64	26	9	2	561
Płeć	Mężczyźni	64	27	7	2	300
	Kobiety	64	24	11	1	262
Wiek	18–24 lata	87	8	3	2	41
	25–34	70	20	8	2	116
	35–44	61	31	7	1	155
	45–54	55	31	12	2	145
	55–64	60	26	10	3	82
	65 lat i więcej	72	19	4	4	23
Miejsce zamieszkania	Wieś	64	27	7	2	229
	Miasto do 19 999	58	31	10	1	77
	20 000 – 99 999	61	26	14		97
	100 000 – 499 999	67	26	4	3	80
	500 000 i więcej mieszk.	67	19	10	4	78
Wykształcenie	Podstawowe/gimnazjalne	71	16	10	3	33
	Zasadnicze zawodowe	55	37	8		91
	Średnie	64	25	9	2	192
	Wyższe	66	24	9	2	246
Grupa społeczna i zawodowa	Kadra kier., spec. z wyższym wyksz.	74	18	7	2	151
	Średni personel, technicy	53	39	6	2	39
	Pracownicy adm.-biurowi	60	21	19		64
	Pracownicy usług	68	29	3	1	77
	Robotnicy wykwalifikowani	67	27	6	1	92
	Robotnicy niewykwalifik.	70	23	7		46
	Rolnicy	27	43	30		30
	Pracujący na własny rach.	51	35	10	3	52
	Emeryci		36		64	3
Pracuje w:	inst. państw., publicznej	61	26	9	3	119
	spółce właścicieli prywatnych i państwa	67	31	2		107
	sekt. pryw. poza rolnict.	67	22	9	2	301
	prywatnym gosp. rolnym	29	42	30		34
Dochody na jedną osobę	Do 1999 zł	43	33	22	2	47
	Od 2000 do 2999 zł	51	39	7	3	60
	Od 3000 do 3999 zł	69	27	5		83
	Od 4000 do 5999 zł	61	29	7	3	129
	6000 zł i więcej	77	15	7	1	87
	Trudno powiedzieć	74	14	12		54
	Odmowa odpowiedzi	62	26	9	2	103
Ocena własnych war. mater.	Złe	36	23	40		18
	Średnie	42	44	11	2	131
	Dobre	72	20	7	2	412
Udział w prakt. religijnych	Kilka razy w tygodniu	57	43			19
	Raz w tygodniu	58	28	14		145
	1–2 razy w miesiącu	65	25	8	1	73
	Kilka razy w roku	66	25	6	3	168
	W ogóle nie uczestniczy	66	22	8	3	149
Poglądy polityczne	Lewica	62	26	10	2	134
	Centrum	73	17	8	3	168
	Prawica	56	34	9	1	187
	Trudno powiedzieć	70	19	8	3	55

TABELA 2

		Czy, Pana(i) zdaniem, w ciągu najbliższego roku sytuacja w Pana(i) zakładzie pracy:				Liczba osób
		poprawi się	pozostanie bez zmian	pogorszy się	Trudno powiedzieć/ Odmowa odpowiedzi	
		%	%	%	%	
Ogółem		19	63	13	5	561
Płeć	Mężczyźni	21	60	13	6	300
	Kobiety	17	66	13	3	262
Wiek	18–24 lata	25	52	16	7	41
	25–34	36	50	11	3	116
	35–44	13	71	10	6	155
	45–54	16	59	22	4	145
	55–64	15	72	8	4	82
	65 lat i więcej	6	82	8	4	23
Miejsce zamieszkania	Wieś	20	59	15	6	229
	Miasto do 19 999	15	72	11	2	77
	20 000 – 99 999	21	64	12	3	97
	100 000 – 499 999	18	66	14	1	80
	500 000 i więcej mieszk.	21	61	11	7	78
Wykształcenie	Podstawowe/gimnazjalne	20	58	16	6	33
	Zasadnicze zawodowe	15	68	10	6	91
	Średnie	19	59	15	7	192
	Wyższe	21	65	12	2	246
Grupa społeczna i zawodowa	Kadra kier., spec. z wyższym wyksz.	18	69	10	2	151
	Średni personel, technicy	22	60	16	2	39
	Pracownicy adm.-biurowi	26	59	14	1	64
	Pracownicy usług	20	65	9	6	77
	Robotnicy wykwalifikowani	22	55	14	10	92
	Robotnicy niewykwalifik.	12	69	13	5	46
	Rolnicy	11	61	28		30
	Pracujący na własny rach.	19	61	16	4	52
	Emeryci		36		64	3
	Uczniowie i studenci	31	56		13	8
Pracuje w:	inst. państw., publicznej	14	67	12	7	119
	spółce właścicieli prywatnych i państwa	23	62	9	5	107
	sekt. prywat. poza rolnict.	21	62	13	4	301
	prywatnym gosp. rolnym	10	62	29		34
	Trudno powiedzieć					
Dochody na jedną osobę	Do 1999 zł	9	65	15	11	47
	Od 2000 do 2999 zł	13	67	14	6	60
	Od 3000 do 3999 zł	22	65	10	3	83
	Od 4000 do 5999 zł	18	64	13	5	129
	6000 zł i więcej	27	56	13	3	87
	Trudno powiedzieć	22	54	17	6	54
	Odmowa odpowiedzi	19	66	13	3	103
Ocena własnych war. mater.	Złe	5	35	54	6	18
	Średnie	14	68	13	5	131
	Dobre	22	62	11	5	412
Udział w prakt. religijnych	Kilka razy w tygodniu	23	65	11		19
	Raz w tygodniu	18	58	21	3	145
	1–2 razy w miesiącu	19	71	8	3	73
	Kilka razy w roku	20	63	9	8	168
	W ogóle nie uczestniczy	20	63	13	4	149
Poglądy polityczne	Lewica	24	60	14	3	134
	Centrum	17	68	10	5	168
	Prawica	18	62	15	4	187
	Trudno powiedzieć	19	58	15	9	55

TABELA 3

		Czy liczy się Pan(i) z możliwością utraty obecnej pracy (zwolnienia, bankructwa, upadku, likwidacji zakładu, gospodarstwa itp.)?					Liczba osób
		Bardzo poważnie się z tym liczę	Raczej tak	Raczej nie	Nie, to mało prawdopodobne	Trudno powiedzieć/ Odmowa odpowiedzi	
		%	%	%	%	%	
Ogółem		6	18	34	39	3	561
Płeć	Mężczyźni	5	16	36	38	4	300
	Kobiety	7	20	32	39	2	262
Wiek	18–24 lata	11	20	21	42	5	41
	25–34	7	18	32	43	1	116
	35–44	6	20	34	36	3	155
	45–54	6	23	37	31	4	145
	55–64	5	10	39	43	3	82
	65 lat i więcej	4	3	36	56		23
Miejsce zamieszkania	Wieś	6	20	36	34	5	229
	Miasto do 19 999	7	22	29	40	2	77
	20 000 – 99 999	7	19	27	45	2	97
	100 000 – 499 999	5	11	39	43	1	80
	500 000 i więcej mieszk.	9	13	37	40	1	78
Wykształcenie	Podstawowe/gimnazjalne	7	9	33	41	9	33
	Zasadnicze zawodowe	4	14	43	31	8	91
	Średnie	6	22	33	36	2	192
	Wyższe	7	17	32	43	1	246
Grupa społeczna i zawodowa	Kadra kier., spec. z wyższym wyksz.	7	16	33	42	1	151
	Średni personel, technicy	9	12	30	49		39
	Pracownicy adm.-biurowi	5	28	23	40	4	64
	Pracownicy usług	5	21	37	31	6	77
	Robotnicy wykwalifikowani	8	17	36	32	7	92
	Robotnicy niewykwalifik.	4	15	43	38		46
	Rolnicy	8	23	41	28		30
	Pracujący na własny rach.	3	13	33	48	2	52
	Emeryci	30		14	22	34	3
Pracuje w:	Uczniowie i studenci		22	34	44		8
	inst. państw., publicznej	9	12	31	47	2	119
	spółce właścicieli prywatnych i państwa	3	18	41	37	2	107
	sekt. pryw. poza rolnict.	7	20	32	37	4	301
	prywatnym gosp. rolnym	7	20	43	30		34
Dochody na jedną osobę	Do 1999 zł	13	15	41	22	9	47
	Od 2000 do 2999 zł	4	20	26	46	3	60
	Od 3000 do 3999 zł	3	22	39	34	2	83
	Od 4000 do 5999 zł	10	17	36	36	2	129
	6000 zł i więcej	6	7	29	56	1	87
	Trudno powiedzieć	5	23	32	37	3	54
	Odmowa odpowiedzi	4	24	34	35	4	103
Ocena własnych war. mater.	Złe	21	34	18	27		18
	Średnie	6	29	36	21	7	131
	Dobre	6	14	34	45	2	412
Udział w prakt. religijnych	Kilka razy w tygodniu	13	36	22	29		19
	Raz w tygodniu	6	16	38	39	2	145
	1–2 razy w miesiącu	3	16	37	43	2	73
	Kilka razy w roku	6	18	33	37	6	168
	W ogóle nie uczestniczy	8	19	32	39	2	149
Poglądy polityczne	Lewica	7	16	35	41	1	134
	Centrum	4	21	34	38	3	168
	Prawica	7	15	34	41	3	187
	Trudno powiedzieć	7	24	32	31	6	55

TABELA 4

		Jak określił(a)by Pan(i) sytuację na rynku pracy w Pana(i) miejscowości lub w okolicy? Czy, Pana(i) zdaniem, obecnie:					Liczba osób
		bez większych problemów można znaleźć odpowiednią pracę	można wprawdzie znaleźć jakąś pracę, ale trudno jest o pracę odpowiednią	trudno jest znaleźć jakąkolwiek pracę	nie można znaleźć żadnej pracy	Trudno powiedzieć/ Odmowa odpowiedzi	
		%	%	%	%	%	
Ogółem		14	49	22	6	10	948
Płeć	Mężczyźni	18	52	18	3	10	452
	Kobiety	10	46	26	7	11	496
Wiek	18–24 lata	4	61	27	6	3	77
	25–34	17	52	24	3	4	137
	35–44	13	54	22	5	6	186
	45–54	18	51	22	5	4	170
	55–64	11	51	20	11	7	137
	65 lat i więcej	14	36	21	4	25	240
Miejsce zamieszkania	Wieś	9	46	29	10	5	378
	Miasto do 19 999	10	61	21	4	5	128
	20 000 – 99 999	15	46	22	2	15	182
	100 000 – 499 999	19	52	11	3	14	144
	500 000 i więcej mieszk.	24	44	12	0	20	116
Wykształcenie	Podstawowe/gimnazjalne	8	37	32	9	14	97
	Zasadnicze zawodowe	13	43	26	7	12	209
	Średnie	11	52	21	6	11	346
	Wyższe	19	54	17	3	7	296
Grupa społeczna i zawodowa	Kadra kier., spec. z wyższym wyksz.	23	55	13	2	8	151
	Średni personel, technicy	14	62	22	2		39
	Pracownicy adm.-biurowi	14	52	21	9	4	64
	Pracownicy usług	11	54	25	7	3	83
	Robotnicy wykwalifikowani	12	50	27	7	4	92
	Robotnicy niewykwalifik.	10	62	26	2		46
	Rolnicy	4	53	36	4	3	31
	Pracujący na własny rach.	23	47	15	7	9	53
	Bezrobotni	11	34	46	10		16
	Emeryci	12	38	21	5	24	241
	Renciści	11	35	25	7	23	42
	Uczniowie i studenci	7	66	13	9	5	40
	Zajmujący się domem i inni	10	43	34	9	3	50
Pracuje w:	inst. państw., publicznej	20	53	17	3	8	119
	spółce właścicieli prywatnych i państwa	17	42	23	14	5	107
	sekt. prywat. poza rolnict.	15	59	21	2	3	301
	prywatnym gosp. rolnym	4	52	30	11	3	34
Dochody na jedną osobę	Do 1999 zł	9	42	29	10	10	105
	Od 2000 do 2999 zł	8	50	25	6	12	142
	Od 3000 do 3999 zł	11	57	20	5	8	137
	Od 4000 do 5999 zł	11	50	22	4	13	179
	6000 zł i więcej	31	50	10	1	9	95
	Trudno powiedzieć	15	40	29	9	8	114
Odmowa odpowiedzi	16	50	20	5	10	176	
Ocena własnych war. mater.	Złe	4	37	31	6	22	43
	Średnie	6	44	30	6	14	267
	Dobre	17	51	18	5	8	639
Udział w prakt. religijnych	Kilka razy w tygodniu	11	35	30	4	21	48
	Raz w tygodniu	12	45	25	6	11	288
	1–2 razy w miesiącu	16	48	18	10	8	109
	Kilka razy w roku	12	55	21	5	6	266
	W ogóle nie uczestniczy	16	51	19	2	11	221
Poglądy polityczne	Lewica	16	56	18	3	8	219
	Centrum	15	49	21	8	8	265
	Prawica	11	48	24	4	12	335
	Trudno powiedzieć	13	39	28	6	14	103