

Stosunek do rządu w styczniu

Opracowała
Magdalena Gwiazda

Znak jakości przyznany CBOS przez
Organizację Firm Badania Opinii i Rynku



Wyróżniająca Jakość Badań

Fundacja Centrum Badania Opinii Społecznej
ul. Świętojerska 5/7, 00-236 Warszawa
e-mail: sekretariat@cbos.pl; info@cbos.pl
<http://www.cbos.pl>
(48 22) 629 35 69

W skrócie

- Nowy rok nie przynosi zmian w uogólnionym stosunku do rządu, stabilność notujemy także w ocenach wyników jego działalności. Poparcie dla urzędującego gabinetu deklaruje obecnie – podobnie jak przed miesiącem – co trzeci dorosły Polak (33%), natomiast za jego przeciwników uważa się nieco więcej niż dwie piąte respondentów (42%).
- Stabilne pozostają też oceny premiera. Zadowolenie z faktu, że Donald Tusk sprawuje funkcję szefa rządu, wyraża w styczniu 36% badanych – dokładnie tyle samo, ile w grudniu i listopadzie 2025.
- Relatywnie największym zmianom na przestrzeni ostatniego miesiąca uległy zgeneralizowane oceny polityki gospodarczej rządu. Po niewielkim ich załamaniu w końcówce ubiegłego roku obecnie mamy w tej kwestii do czynienia z lekkim powiewem optymizmu – odsetek pozytywnie zapatrujących się na nasze perspektywy gospodarcze wzrósł, powracając do poziomu notowanego w listopadzie (39%).

SPIS TREŚCI

Poparcie dla rządu	1
Ocena wyników działalności rządu.....	3
Opinie o polityce gospodarczej rządu	5
Społeczny odbiór premiera Donalda Tuska	7

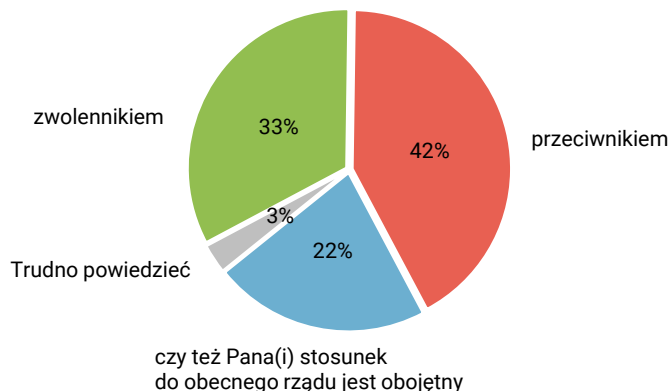
Nowy rok nie przynosi znaczących zmian w notowaniach rządu¹. Na stabilnym poziomie pozostają zarówno uogólniony stosunek do urzędującego gabinetu, ocena wyników jego działalności jak i stosunek do osoby premiera. Wyjątek stanowi ocena perspektyw gospodarczych, gdzie po grudniowym niewielkim załamaniu zauważalny jest lekki powrót optymizmu.

POPARCIE DLA RZĄDU

Styczeń nie przynosi zmian w uogólnionym stosunku do rządu. W porównaniu do grudnia zarówno oceny pozytywne, jak i negatywne pozostają tym samym poziomem. Poparcie dla rządu deklaruje obecnie – podobnie jak przed miesiącem – co trzeci dorosły Polak (33%), natomiast za jego przeciwników uważa się nieco więcej niż dwie piąte respondentów (42%). Więcej niż co piąty badany deklaruje obojętność wobec urzędującego gabinetu rządu (22%).

CBOS

RYS. 1. Jak określił(a)by Pan(i) swój stosunek do rządu Donalda Tuska?
Czy jest Pan(i) jego:



¹ Badanie „Aktualne problemy i wydarzenia” (429) przeprowadzono w ramach procedury mixed-mode na reprezentatywnej imiennej próbie pełnoletnich mieszkańców Polski, wylosowanej z rejestru PESEL.

Każdy respondent wybierał samodzielnie jedną z metod:

- wywiad bezpośredni z udziałem ankietera (metoda CAPI),
- wywiad telefoniczny po skontaktowaniu się z ankieterem CBOS (CATI) – dane kontaktowe respondent otrzymywał w liście zapowiadnim od CBOS,
- samodzielne wypełnienie ankiety internetowej (CAWI), do której dostęp był możliwy na podstawie loginu i hasła przekazanego respondentowi w liście zapowiadnim od CBOS.

We wszystkich trzech przypadkach ankieta miała taki sam zestaw pytań oraz strukturę. Badanie zrealizowano w dniach 8–20 stycznia 2026 roku na próbie liczącej 938 osób (w tym: 55,5% metodą CAPI, 26,4% – CATI i 18,0% – CAWI).

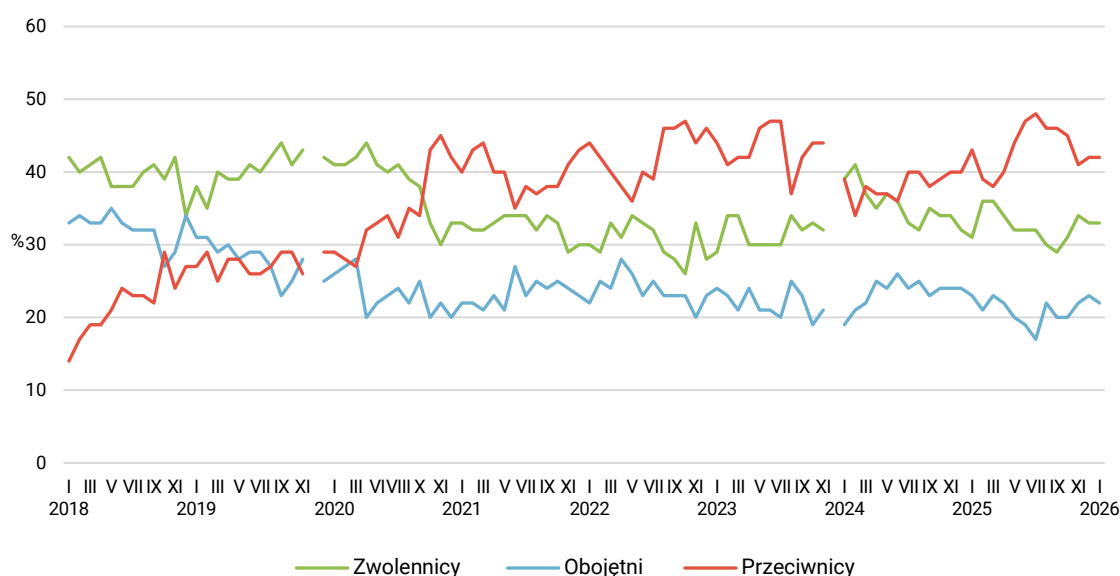
CBOS realizuje badania statutowe w ramach opisanej wyżej procedury od maja 2020 roku, w każdym przypadku podając proporcję wywiadów bezpośrednich, telefonicznych i internetowych.

TABELA 1

Stosunek do rządu	Wskazania respondentów według terminów badań													
	2024	2025												2026
	XII	I	II	III	IV	V	VI	VII	VIII	IX	X	XI	XII	I
	w procentach													
Zwolennicy	32	31	36	36	34	32	32	32	30	29	31	34	33	33
Przeciwnicy	40	43	39	38	40	44	47	48	46	46	45	41	42	42
Obojętni	24	23	21	23	22	20	19	17	22	20	20	22	23	22
Trudno powiedzieć	4	3	3	3	4	4	2	3	2	4	3	3	2	3

CBOS

RYS. 2. Stosunek do rządu



Od lutego 2018 do listopada 2019 roku wskazania dotyczyły pierwszego rządu Mateusza Morawieckiego, od stycznia 2020 do listopada 2023 roku dotyczyły drugiego rządu Mateusza Morawieckiego, od stycznia 2024 roku wskazania dotyczą rządu Donalda Tuska. Pominęto odpowiedzi „Trudno powiedzieć”

Poparcie dla rządu niezmiennie odzwiercudnia polaryzację zarówno polskiej sceny politycznej, jak i społeczeństwa. Rząd Donalda Tuska popierają przede wszystkim wyborcy Koalicji Obywatelskiej (88%) i – w mniejszym stopniu – Lewicy (55%). Wśród tych ostatnich niemal co czwarty (23%) wyraża obojętność wobec rządu, którego częścią jest Lewica. Sprzeciw wobec urzędującego gabinetu dominuje wśród sympatyków ugrupowań opozycyjnych. Wśród potencjalnych wyborców Konfederacji Korony Polskiej jest on niemal jednomyślny (95%), w elektoracie Prawa i Sprawiedliwości odsetek przeciwników rządu jest wyraźnie niższy, choć nadal bardzo wysoki (86%), natomiast najmniejszy, choć wciąż dominujący, sprzeciw notujemy wśród zwolenników Konfederacji Wolność i Niepodległość (75%).

Wyborcy niemający sprecyzowanych sympatii politycznych są niezmiennie dość podzieleni w kwestii poparcia dla rządu, największą grupę wśród nich stanowią obojętni (38%).

TABELA 2

Na kandydata której partii/ugrupowania głosował(a)by Pan(i) w wyborach do Sejmu?	Jak określił(a)by Pan(i) swój stosunek do rządu Donalda Tuska? Czy jest Pan(i) jego:			
	zwolennikiem	przeciwnikiem	czy też Pana(i) stosunek do obecnego rządu jest obojętny	Trudno powiedzieć
	w procentach			
Koalicja Obywatelska	88	3	9	0
Lewica*	55	17	23	5
Konfederacja Wolność i Niepodległość	11	75	12	2
Prawo i Sprawiedliwość	3	86	10	1
Konfederacja Korony Polskiej*	3	95	2	0
Trudno powiedzieć	28	26	38	8

* Uwaga: mała liczba zwolenników tego ugrupowania w próbie

Ze względu na niewielkie liczebności w zestawieniu pominięto odpowiedzi zwolenników Polski 2050, PSL oraz partii Razem

Linie zróżnicowania poparcia rządu lub sprzeciwu wobec niego przebiegają podobnie jak w poprzednich miesiącach. Poparcie dla rządzącego gabinetu wzrasta wraz z poziomem wykształcenia i wielkością miejscowości zamieszkania. Sprzyja mu wyższy poziom dochodów *per capita*, rzadkie praktyki religijne (bądź ich brak) oraz deklarowane poglądy lewicowe bądź centrowe. Z kolei negatywny stosunek do obecnego gabinetu – poza respondentami o prawicowych poglądach politycznych – mają najczęściej badani uczestniczący regularnie w praktykach religijnych, osiągający najniższe dochody na osobę w rodzinie, ankietowani z wykształceniem podstawowym lub gimnazjalnym oraz mieszkańcy wsi.

Biorąc pod uwagę wiek, nieco więcej sympatyków rządu notujemy wśród osób w średnim wieku i starszych (55+), jednak różnice nie są znaczące. Wyjątek stanowią najmłodszy dorośli (18–24 lata), których cechuje zdecydowanie największa w porównaniu z innymi obojętność wobec rządu – deklaruje ją obecnie ponad dwie piąte respondentów w tej grupie wiekowej (41%).

OCENA WYNIKÓW DZIAŁALNOŚCI RZĄDU

Stabilność notujemy także w ocenach wyników działalności rządu. Pozytywnie na temat pracy rządu wypowiada się obecnie taki sam odsetek badanych, jak przed miesiącem (37%), natomiast negatywną notę wystawia nieco ponad połowa Polaków (51%, spadek o 1 punkt procentowy). Brak sprecyzowanej opinii na temat pracy rządu wyraża 12% respondentów (wzrost o 1 punkt).

CBOS

RYS. 3. Jak by Pan(i) ocenił(a) wyniki działalności rządu premiera Donalda Tuska od czasu objęcia przezeń władzy?

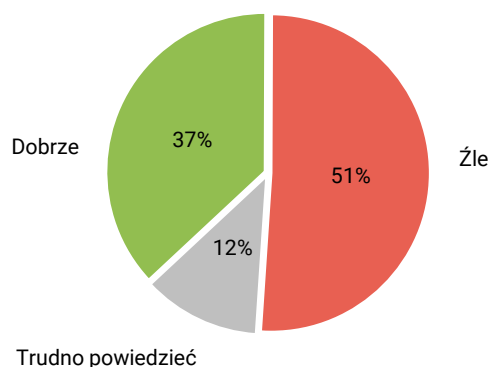
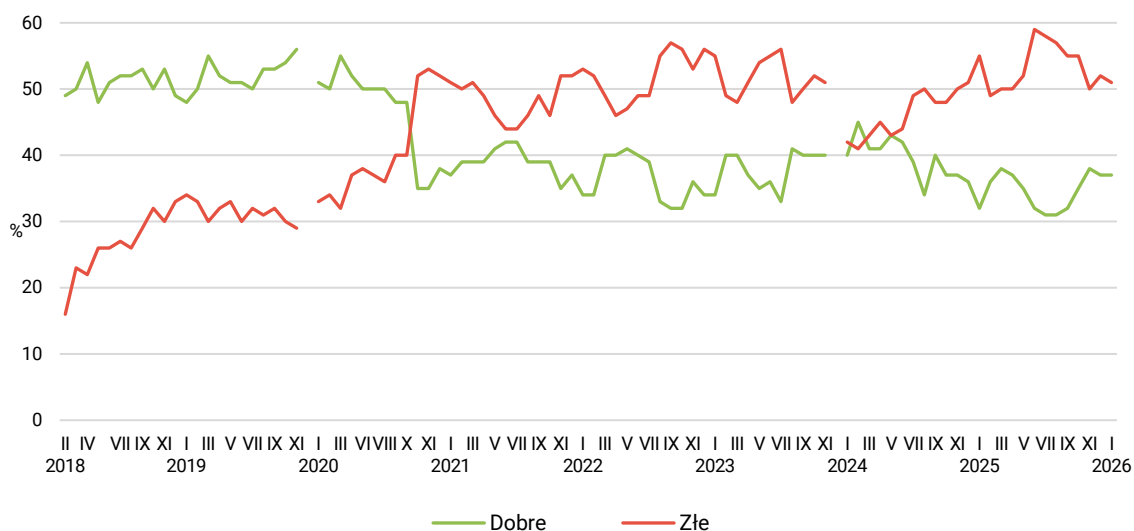


TABELA 3

Jak by Pan(i) ocenił(a) wyniki działalności rządu premiera Donalda Tuska od czasu objęcia przezeń władzy?	Wskazania respondentów według terminów badań													
	2024	2025												2026
	XII	I	II	III	IV	V	VI	VII	VIII	IX	X	XI	XII	I
	w procentach													
Dobrze	36	32	36	38	37	35	32	31	31	32	35	38	37	37
Źle	51	55	49	50	50	52	59	58	57	55	55	50	52	51
Trudno powiedzieć	13	13	15	12	13	13	9	11	12	13	10	12	11	12

CBOS

RYS. 4. Oceny wyników działalności rządu



Od lutego 2018 do listopada 2019 roku wskazania dotyczyły pierwszego rządu Mateusza Morawieckiego, od stycznia 2020 do listopada 2023 roku dotyczyły drugiego rządu Mateusza Morawieckiego, od stycznia 2024 roku wskazania dotyczą rządu Donalda Tuska. Pominięto odpowiedzi „Trudno powiedzieć”

Biorąc pod uwagę identyfikacje partyjne, w kontekście oceny dokonań rządu obserwujemy takie same prawidłowości jak w odniesieniu do zgeneralizowanego do niego stosunku. Najlepiej o dotychczasowych dokonaniach rządu wypowiadają się sympatycy Koalicji Obywatelskiej (89%) oraz – choć w znacząco mniejszym stopniu – Lewicy (52%). Negatywne recenzje dominują przede wszystkim w potencjalnych elektoratach Konfederacji Korony Polskiej oraz Prawa i Sprawiedliwości (odpowiednio 95% i 88%). Wśród wyborców Konfederacji WiN również zdecydowanie przeważają oceny negatywne (79%), ale na uwagę zasługuje relatywnie liczny odsetek osób oceniających wyniki działalności rządu pozytywnie (14%).

Głosy krytyczne przeważają w tej kwestii również w grupie wyborców niezdecydowanych, choć warto zwrócić uwagę, że na przestrzeni ostatnich miesięcy odsetek ocen krytycznych wobec rządu w grupie osób niemających sympatii partyjnych znacząco się zmniejszył (z 59% we wrześniu do 40% obecnie).

TABELA 4

Na kandydata której partii/ugrupowania głosował(a)by Pan(i) w wyborach do Sejmu?	Jak by Pan(i) ocenił(a) wyniki działalności rządu premiera Donalda Tuska od czasu objęcia przezeń władzy?		
	Dobrze	Źle	Trudno powiedzieć
Koalicja Obywatelska	89	6	5
Lewica*	52	35	13
Konfederacja Wolność i Niepodległość	14	79	7
Prawo i Sprawiedliwość	8	88	4
Konfederacja Korony Polskiej*	5	95	0
Trudno powiedzieć	32	40	28

* Uwaga: mała liczba zwolenników tego ugrupowania w próbie

Ze względu na niewielkie liczebności w zestawieniu pominięto odpowiedzi zwolenników Polski 2050, PSL oraz partii Razem

Ocena wyników działalności rządu podlega tym samym uwarunkowaniom, co zgeneralizowany stosunek do rządu. Pozytywnej ocenie w tym kontekście sprzyja wyższy poziom wykształcenia, zamieszkiwanie w dużym mieście, lepsza sytuacja materialna oraz rzadsze praktyki religijne i identyfikacja z lewicowymi bądź centrowymi poglądami politycznymi. Ocena negatywna wiąże się natomiast przede wszystkim z deklaracją prawicowych poglądów politycznych; krytykę dokonań rządu częściej wyrażają też mieszkańcy wsi, badani legitymujący się niższym poziomem wykształcenia, uzyskujący najniższy dochód na osobę w rodzinie i regularnie praktykujący religijnie.

OPINIE O POLITYCE GOSPODARCZEJ RZĄDU

Relatywnie największym zmianom na przestrzeni ostatniego miesiąca uległy zgeneralizowane oceny polityki gospodarczej rządu. Po niewielkim ich załamaniu w końcówce ubiegłego roku obecnie mamy w tej kwestii do czynienia z lekkim powiewem optymizmu: w styczniu pozytywnie zapatruje się na nasze perspektywy gospodarcze 39% badanych (wzrost o 3 punkty procentowe), natomiast sceptycyzm wyraża niespełna połowa respondentów (49%, spadek o 3 punkty). Tym samym notujemy powrót ocen do poziomu notowanego w listopadzie. Tak samo jak w poprzednich miesiącach 12% respondentów nie ma na ten temat zdania.

CBOS

RYS. 5. Czy, Pana(i) zdaniem, polityka obecnego rządu stwarza szansę poprawy sytuacji gospodarczej?

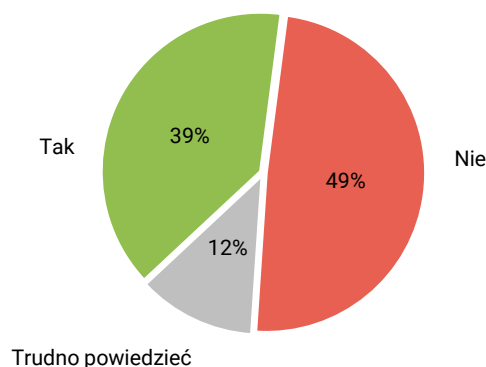
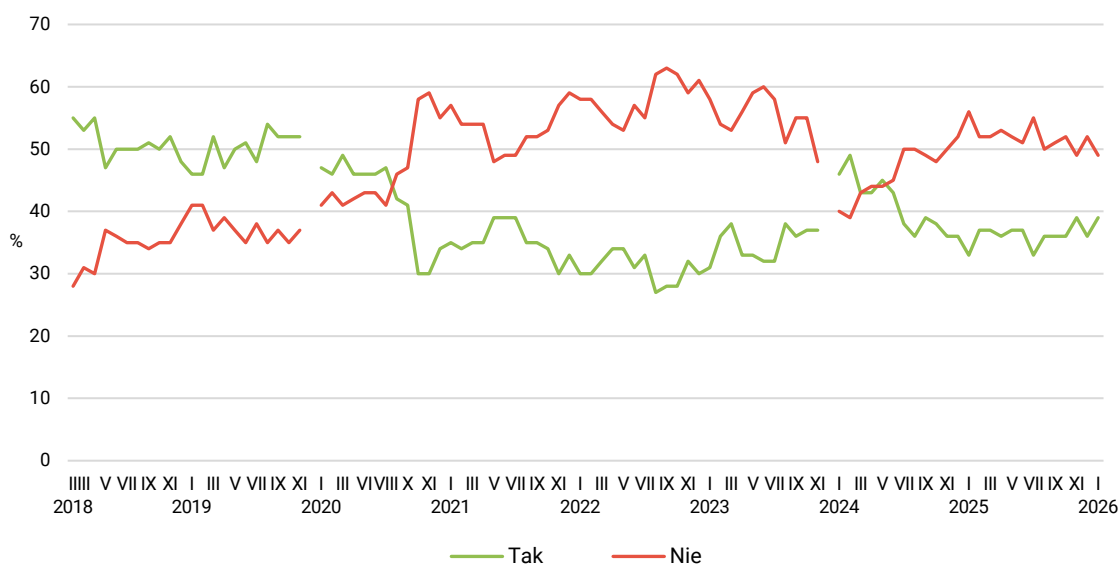


TABELA 5

Czy, Pana(i) zdaniem, polityka obecnego rządu stwarza szanse poprawy sytuacji gospodarczej ?	Wskazania respondentów według terminów badań													
	2024	2025												2026
	XII	I	II	III	IV	V	VI	VII	VIII	IX	X	XI	XII	I
	w procentach													
Tak	36	33	37	37	36	37	37	33	36	36	36	39	36	39
Nie	52	56	52	52	53	52	51	55	50	51	52	49	52	49
Trudno powiedzieć	12	12	11	11	11	11	13	12	14	13	12	12	12	12

CBOS

RYS. 6. Czy, Pana(i) zdaniem, polityka obecnego rządu stwarza szansę poprawy sytuacji gospodarczej?



Od lutego 2018 do listopada 2019 roku wskazania dotyczyły pierwszego rządu Mateusza Morawieckiego, od stycznia 2020 do listopada 2023 roku dotyczyły drugiego rządu Mateusza Morawieckiego, od stycznia 2024 roku wskazania dotyczą rządu Donalda Tuska. Pominięto odpowiedzi „Trudno powiedzieć”

Spółeczna recenzja polityki gospodarczej rządu wpisuje się w opisany powyżej szerszy schemat uwarunkowań stosunku do rządu: oceny pozytywne idą w parze z wyższym poziomem wykształcenia, zamieszkiwaniem w dużym ośrodku, rzadszymi praktykami religijnymi (bądź ich brakiem). Sprzyja im identyfikacja z lewicowymi lub centrowymi poglądami politycznymi. Z kolei brak zaufania do polityki gospodarczej rządu cechuje przede wszystkim osoby lokujące swoje poglądy po prawej stronie sceny politycznej, niżej wykształcone, o niższym statusie materialnym, mieszkające na wsi, regularnie praktykujące religijnie.

Podstawowym czynnikiem różnicującym opinie na temat perspektyw, jakie stwarza przed Polską polityka gospodarcza rządu Donalda Tuska, są sympatie polityczne. Po stronie zdecydowanych optymistów lokują się potencjalni wyborcy Koalicji Obywatelskiej (85% ocen pozytywnych) oraz większość sympatyków Lewicy (59%), natomiast krytyczne nastawienie w tej kwestii prezentują potencjalni wyborcy Konfederacji Korony Polskiej (86%), Konfederacji Wolność i Niepodległość (81%) oraz Prawa i Sprawiedliwości (79%).

Wśród wyborców niezdecydowanych opinii w sprawie polityki gospodarczej rządu są podzielone, ze wskazaniem na brak wiary w poprawę sytuacji gospodarczej w wyniku działań rządu (44%).

TABELA 6

Na kandydata której partii/ugrupowania głosował(a)by Pan(i) w wyborach do Sejmu?	Czy, Pana(i) zdaniem, polityka obecnego rządu stwarza szansę poprawy sytuacji gospodarczej?		
	Tak	Nie	Trudno powiedzieć
	w procentach		
Koalicja Obywatelska	85	10	5
Lewica*	59	24	17
Konfederacja Wolność i Niepodległość	17	81	2
Prawo i Sprawiedliwość	15	79	6
Konfederacja Korony Polskiej*	14	86	0
Trudno powiedzieć	27	44	29

* Uwaga: mała liczba zwolenników tego ugrupowania w próbie

Ze względu na niewielkie liczebności w zestawieniu pominięto odpowiedzi zwolenników Polski 2050, PSL oraz partii Razem

SPOŁECZNY ODBIÓR PREMIERA DONALDA TUSKA

Podobnie jak uogólniony stosunek do rządu i ocena jego działalności, stabilne pozostają też oceny premiera. Zadowolenie z faktu, że Donald Tusk sprawuje funkcję szefa rządu, wyraża w styczniu 36% badanych – dokładnie tyle samo, ile w grudniu i listopadzie 2025 roku. Niezadowolenie z osoby premiera deklaruje natomiast nieco ponad połowa Polaków (53%, spadek o 1 punkt w stosunku do grudnia). Nieco więcej niż co dziesiąty respondent (11%) nie ma jednoznacznej opinii w tej sprawie.

CBOS

RYS. 7. Czy jest Pan(i) zadowolony(a) z tego, że na czele rządu stoi Donald Tusk?

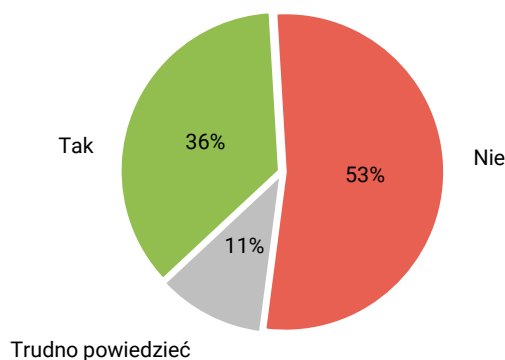
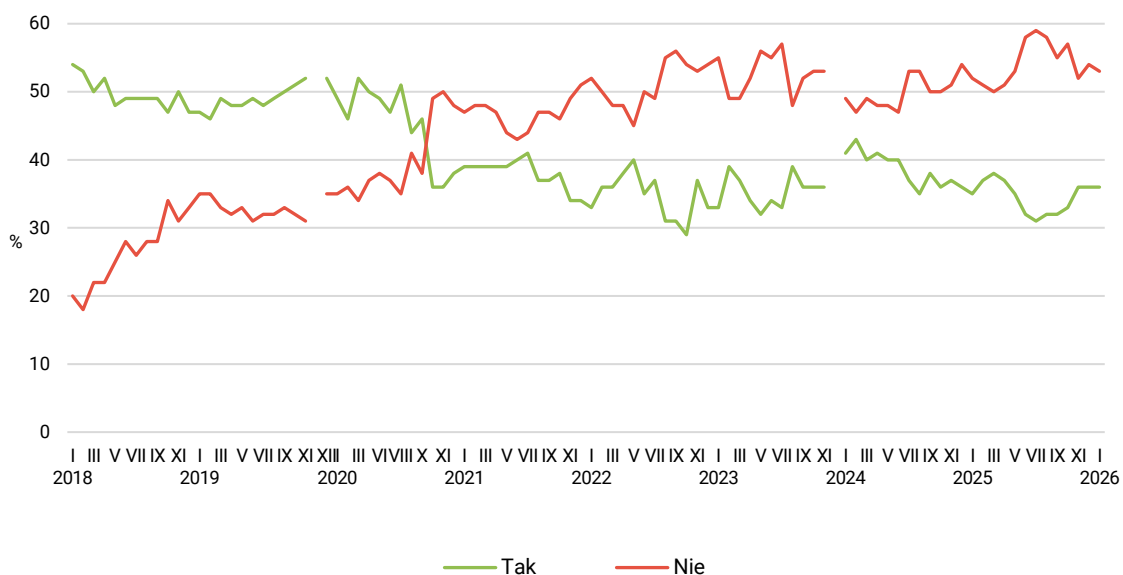


TABELA 7

Czy jest Pan(i) zadowolony(a) z tego, że na czele rządu stoi Donald Tusk?	Wskazania respondentów według terminów badań													
	2024	2025												2026
	XII	I	II	III	IV	V	VI	VII	VIII	IX	X	XI	XII	I
	w procentach													
Tak	36	35	37	38	37	35	32	31	32	32	33	36	36	36
Nie	54	52	51	50	51	53	58	59	58	55	57	52	54	53
Trudno powiedzieć	10	13	12	12	12	12	10	10	10	12	10	12	10	11

CBOS

RYS. 8. Czy jest Pan(i) zadowolony(a) z tego, że na czele rządu stoi Donald Tusk?



Od stycznia 2018 do listopada 2019 roku wskazania dotyczyły pierwszego rządu Mateusza Morawieckiego, od grudnia 2019 do listopada 2023 roku dotyczyły drugiego rządu Mateusza Morawieckiego, od stycznia 2024 roku wskazania dotyczą rządu Donalda Tuska. Pominęto odpowiedzi „Trudno powiedzieć”

Stosunek badanych do premiera Donalda Tuska jest powiązany z poziomem ich poparcia dla rządu, a także z ocenami wyników jego działalności oraz polityki gospodarczej, podlega zatem podobnym zależnościom społeczno-demograficznym.

Premiera wyżej w porównaniu z innymi niezmiennie cenią osoby starsze (65+), mieszkańcy miast, legitymujący się wyższym wykształceniem, dobrze sytuowani, niepraktykujący religijnie bądź robiący to rzadko, lokujący swoje poglądy po lewej stronie bądź w centrum sceny politycznej.

Z kolei najbardziej krytycznie do osoby premiera odnoszą się – podobnie jak w ubiegłych miesiącach – mieszkańcy wsi, badani najniżej wykształceni, uzyskujący najniższe dochody *per capita*, regularnie praktykujący i identyfikujący się z prawicą.

Biorąc pod uwagę elektoraty partyjne – zadowolenie z osoby premiera jest powszechne wśród potencjalnych wyborców Koalicji Obywatelskiej (91%), przeważa też wśród sympatyków Lewicy (55%). Niezmiennie nie akceptują Donalda Tuska w roli szefa rządu zwolennicy Konfederacji Korony Polskiej oraz Prawa i Sprawiedliwości (po 93%), a także zdecydowana większość potencjalnych wyborców Konfederacji WiN (85%), choć warto zwrócić uwagę, że wśród tych ostatnich relatywnie liczna jest grupa wyrażających akceptację dla szefa rządu (15%).

TABELA 8

Na kandydata której partii/ugrupowania głosował(a)by Pan(i) w wyborach do Sejmu?	Czy jest Pan(i) zadowolony(a) z tego, że na czele rządu stoi Donald Tusk?		
	Tak	Nie	Trudno powiedzieć
	w procentach		
Koalicja Obywatelska	91	6	3
Lewica*	55	30	15
Konfederacja Wolność i Niepodległość	15	85	0
Konfederacja Korony Polskiej*	5	93	2
Prawo i Sprawiedliwość	4	93	3
Trudno powiedzieć	27	47	26

* Uwaga: mała liczba zwolenników tego ugrupowania w próbie

Ze względu na niewielkie liczebności w zestawieniu pominięto odpowiedzi zwolenników Polski 2050, PSL oraz partii Razem

TABELA 1

		Jak określił(a)by Pan(i) swój stosunek do rządu Donalda Tuska? Czy jest Pan(i) jego:				Liczba osób
		zwolennikiem	przeciwnikiem	czy też Pana(i) stosunek do obecnego rządu jest obojętny	Trudno powiedzieć	
		%	%	%	%	
Ogółem		33	42	22	3	921
Płeć	Mężczyźni	33	45	20	2	438
	Kobiety	33	40	24	3	483
Wiek	18–24 lata	18	34	41	7	76
	25–34	29	42	23	6	130
	35–44	31	44	23	1	181
	45–54	34	44	20	2	163
	55–64	37	39	22	2	133
	65 lat i więcej	39	44	16	1	238
Miejsce zamieszkania	Wieś	21	51	27	2	368
	Miasto do 19 999	37	37	23	3	126
	20 000 – 99 999	48	31	18	3	176
	100 000 – 499 999	33	40	22	5	140
	500 000 i więcej mieszk.	46	40	11	3	112
Wykształcenie	Podstawowe / gimnazjalne	17	55	25	3	96
	Zasadnicze zawodowe	21	48	28	2	206
	Średnie	29	45	23	4	337
	Wyższe	51	30	16	2	282
Grupa społeczna i zawodowa	Kadra kier., spec. z wyższym wyksz.	47	36	15	2	154
	Średni personel, technicy	48	37	14		38
	Pracownicy adm.-biurowi	47	28	21	4	71
	Pracownicy usług	22	39	35	4	56
	Robotnicy wykwalifikowani	20	52	24	5	101
	Robotnicy niewykwalifik.	13	42	36	8	28
	Rolnicy	18	53	29		31
	Pracujący na własny rach.	42	38	20		60
	Bezrobotni	11	60	29		14
	Emeryci	37	45	17	1	247
	Renciści	24	47	29		33
	Uczniowie i studenci	6	34	49	12	39
	Zajmujący się domem i inni	20	51	26	3	50
Pracuje w:	inst. państw., publicznej	46	31	21	3	132
	spółce właścicieli prywatnych i państwa	38	43	17	1	104
	sekt. prywat. poza rolnict.	32	41	24	3	270
	prywatnym gosp. rolnym	17	61	22		33
Dochody na jedną osobę	Do 1999 zł	17	53	26	4	103
	Od 2000 do 2999 zł	21	48	30	2	129
	Od 3000 do 3999 zł	30	47	22	1	154
	Od 4000 do 5999 zł	38	43	16	2	140
	6000 zł i więcej	64	27	8	1	105
	Trudno powiedzieć	29	42	24	5	108
	Odmowa odpowiedzi	34	36	26	4	182
Ocena własnych war. mater.	Złe	8	73	18	1	49
	Średnie	22	55	21	2	269
	Dobre	40	34	23	3	603
Udział w prakt. religijnych	Kilka razy w tygodniu	18	72	7	3	42
	Raz w tygodniu	22	50	24	3	282
	1–2 razy w miesiącu	25	57	16	2	141
	Kilka razy w roku	38	34	26	2	214
	W ogóle nie uczestniczy	48	26	23	2	225
Poglądy polityczne	Lewica	67	12	19	3	243
	Centrum	36	29	32	2	227
	Prawica	12	75	12	1	324
	Trudno powiedzieć	14	38	38	10	110

TABELA 2

		Jak by Pan(i) ocenił(a) wyniki działalności rządu premiera Donalda Tuska od czasu objęcia przezeń władzy?			Liczba osób
		Dobrze	Źle	Trudno powiedzieć	
		%	%	%	
Ogółem		37	51	12	923
Płeć	Mężczyźni	36	55	10	441
	Kobiety	39	47	15	482
Wiek	18–24 lata	31	47	22	76
	25–34	34	54	12	130
	35–44	34	54	12	180
	45–54	34	55	11	165
	55–64	39	45	16	135
	65 lat i więcej	45	48	8	237
Miejsce zamieszkania	Wieś	28	62	10	368
	Miasto do 19 999	40	46	14	125
	20 000 – 99 999	49	37	14	178
	100 000 – 499 999	40	47	13	141
	500 000 i więcej mieszk.	44	45	12	112
Wykształcenie	Podstawowe / gimnazjalne	29	58	13	96
	Zasadnicze zawodowe	30	58	12	206
	Średnie	35	52	13	336
	Wyższe	48	41	10	285
Grupa społeczna i zawodowa	Kadra kier., spec. z wyższym wyksz.	43	46	12	155
	Średni personel, technicy	40	43	17	38
	Pracownicy adm.-biurowi	52	37	11	71
	Pracownicy usług	33	46	21	56
	Robotnicy wykwalifikowani	27	61	12	101
	Robotnicy niewykwalifik.	21	65	14	28
	Rolnicy	16	74	10	31
	Pracujący na własny rach.	46	44	10	60
	Bezrobotni	29	66	6	15
	Emeryci	43	48	8	246
	Renciści	31	61	8	33
	Uczniowie i studenci	21	54	24	39
Pracuje w:	Zajmujący się domem i inni	22	56	22	50
	inst. państw., publicznej	43	38	18	133
	spółce właścicieli prywatnych i państwa	47	46	7	105
	sekt. pryw. poza rolnict.	33	54	13	271
Dochody na jedną osobę	prywatnym gosp. rolnym	15	76	9	33
	Do 1999 zł	19	69	12	103
	Od 2000 do 2999 zł	29	58	13	129
	Od 3000 do 3999 zł	38	53	9	154
	Od 4000 do 5999 zł	44	47	10	139
	6000 zł i więcej	54	38	8	105
	Trudno powiedzieć	31	50	19	108
Ocena własnych war. mater.	Odmowa odpowiedzi	41	43	16	185
	Źłe	6	76	17	49
	Średnie	24	65	11	272
Udział w prakt. religijnych	Dobre	46	42	12	603
	Kilka razy w tygodniu	21	72	7	42
	Raz w tygodniu	29	58	12	284
	1–2 razy w miesiącu	30	62	8	141
	Kilka razy w roku	45	42	13	212
	W ogóle nie uczestniczy	47	39	14	226
Poglądy polityczne	Lewica	70	22	8	244
	Centrum	40	43	16	227
	Prawica	16	79	5	324
	Trudno powiedzieć	22	46	33	112

TABELA 3

		Czy, Pana(i) zdaniem, polityka obecnego rządu stwarza szanse poprawy sytuacji gospodarczej?			Liczba osób
		Tak	Nie	Trudno powiedzieć	
		%	%	%	
Ogółem		39	49	12	928
Płeć	Mężczyźni	39	52	9	444
	Kobiety	38	47	15	484
Wiek	18–24 lata	35	50	16	75
	25–34	35	53	12	131
	35–44	42	49	8	182
	45–54	32	52	16	166
	55–64	38	49	13	135
	65 lat i więcej	44	46	10	239
Miejsce zamieszkania	Wieś	30	60	10	370
	Miasto do 19 999	38	47	15	126
	20 000 – 99 999	49	39	12	180
	100 000 – 499 999	42	45	13	141
	500 000 i więcej mieszk.	48	40	12	112
Wykształcenie	Podstawowe / gimnazjalne	30	58	12	96
	Zasadnicze zawodowe	29	58	13	204
	Średnie	38	48	13	339
	Wyższe	48	42	10	288
Grupa społeczna i zawodowa	Kadra kier., spec. z wyższym wyksz.	43	45	11	157
	Średni personel, technicy	42	49	9	39
	Pracownicy adm.-biurowi	46	44	10	71
	Pracownicy usług	36	53	11	56
	Robotnicy wykwalifikowani	26	58	16	101
	Robotnicy niewykwalifik.	36	46	18	27
	Rolnicy	24	69	7	31
	Pracujący na własny rach.	48	45	7	61
	Bezrobotni	29	71		15
	Emeryci	43	47	10	247
	Renciści	35	54	11	33
	Uczniowie i studenci	24	53	23	39
	Zajmujący się domem i inni	32	45	23	50
Pracuje w:	inst. państw., publicznej	47	40	13	134
	spółce właścicieli prywatnych i państwa	42	48	9	103
	sekt. pryw. poza rolnict.	36	52	12	274
	prywatnym gosp. rolnym	22	75	3	33
Dochody na jedną osobę	Do 1999 zł	27	57	16	103
	Od 2000 do 2999 zł	32	58	11	130
	Od 3000 do 3999 zł	39	52	8	154
	Od 4000 do 5999 zł	45	48	7	139
	6000 zł i więcej	57	37	6	106
	Trudno powiedzieć	34	46	20	108
	Odmowa odpowiedzi	37	46	17	188
Ocena własnych war. mater.	Złe	11	73	16	49
	Średnie	25	62	13	272
	Dobre	47	42	11	607
Udział w prakt. religijnych	Kilka razy w tygodniu	23	66	10	42
	Raz w tygodniu	33	56	11	285
	1–2 razy w miesiącu	31	62	7	142
	Kilka razy w roku	45	43	12	214
	W ogóle nie uczestniczy	47	38	16	226
Poglądy polityczne	Lewica	67	24	9	243
	Centrum	45	43	13	230
	Prawica	18	78	4	325
	Trudno powiedzieć	26	38	36	112

TABELA 4

		Czy jest Pan(i) zadowolony(a) z tego, że na czele rządu stoi Donald Tusk?			Liczba osób
		Tak	Nie	Trudno powiedzieć	
		%	%	%	
Ogółem		36	53	11	921
Płeć	Mężczyźni	36	54	9	437
	Kobiety	36	51	12	483
Wiek	18–24 lata	25	55	20	75
	25–34	32	55	14	129
	35–44	36	55	9	181
	45–54	37	51	13	163
	55–64	37	50	12	135
	65 lat i więcej	41	53	6	238
Miejsce zamieszkania	Wieś	26	64	10	369
	Miasto do 19 999	37	48	14	124
	20 000 – 99 999	46	41	13	178
	100 000 – 499 999	41	51	8	138
	500 000 i więcej mieszk.	47	43	9	112
Wykształcenie	Podstawowe / gimnazjalne	21	64	15	96
	Zasadnicze zawodowe	26	62	11	204
	Średnie	33	57	10	338
	Wyższe	52	37	11	283
Grupa społeczna i zawodowa	Kadra kier., spec. z wyższym wyksz.	46	45	9	154
	Średni personel, technicy	40	50	10	39
	Pracownicy adm.-biurowi	49	39	12	71
	Pracownicy usług	27	49	24	56
	Robotnicy wykwalifikowani	21	64	15	101
	Robotnicy niewykwalifik.	18	74	8	27
	Rolnicy	16	69	15	31
	Pracujący na własny rach.	49	43	8	60
	Bezrobotni	19	70	11	15
	Emeryci	41	53	6	247
	Renciści	35	57	8	33
	Uczniowie i studenci	18	61	20	39
	Zajmujący się domem i inni	29	58	13	50
Pracuje w:	inst. państw., publicznej	46	40	13	133
	spółce właścicieli prywatnych i państwa	47	49	5	101
	sekt. pryw. poza rolnict.	31	54	15	271
	prywatnym gosp. rolnym	15	76	10	33
Dochody na jedną osobę	Do 1999 zł	18	72	10	103
	Od 2000 do 2999 zł	29	61	10	130
	Od 3000 do 3999 zł	33	56	11	154
	Od 4000 do 5999 zł	44	51	5	139
	6000 zł i więcej	55	34	11	105
	Trudno powiedzieć	30	55	15	108
	Odmowa odpowiedzi	41	45	13	183
Ocena własnych war. mater.	Złe	15	73	12	49
	Średnie	22	69	8	269
	Dobre	44	44	12	603
Udział w prakt. religijnych	Kilka razy w tygodniu	16	75	9	42
	Raz w tygodniu	27	64	9	282
	1–2 razy w miesiącu	24	66	10	141
	Kilka razy w roku	42	44	14	213
	W ogóle nie uczestniczy	53	37	10	225
Poglądy polityczne	Lewica	69	21	9	243
	Centrum	40	43	16	228
	Prawica	13	85	3	323
	Trudno powiedzieć	24	50	26	111