

Nastroje na rynku pracy w styczniu

Opracowała
Barbara Badora

Znak jakości przyznany CBOS przez
Organizację Firm Badania Opinii i Rynku



Wyróżniająca Jakość Badań

Fundacja Centrum Badania Opinii Społecznej
ul. Świętojerska 5/7, 00-236 Warszawa
e-mail: sekretariat@cbos.pl; info@cbos.pl
<http://www.cbos.pl>
(48 22) 629 35 69

W skrócie

- W styczniu, w porównaniu z grudniem ubiegłego roku, o 4 punkty procentowe zmniejszyła się grupa pracujących zarobkowo uważających aktualną sytuację w swoich zakładach pracy za dobrą (obecnie 60%), nieznacznie przybyło natomiast postrzegających ją jako złą (wzrost z 9% do 11%), a także określających ją mianem „ani dobra, ani zła” (wzrost z 26% do 27%) oraz uchylających się od oceny sytuacji (wzrost z 2% do 3%).
- Przewidywania rozwoju sytuacji w zakładach pracy w ciągu najbliższego roku są zbliżone do grudniowych. Nieznacznie przybyło pracujących zarobkowo prognozujących stabilizację sytuacji w swoich zakładach pracy (obecnie 65%, wzrost o 2 punkty procentowe) oraz uchylających się od formułowania prognoz w tym zakresie (7%, wzrost o 2 punkty), a ubyło przekonanych, że w ciągu najbliższego roku sytuacja w ich zakładach pracy poprawi się (17%, spadek o 2 punkty procentowe) oraz spodziewających się jej pogorszenia (12%, spadek o 1 punkt).
- Poczucie bezpieczeństwa zatrudnienia i zagrożenia utratą obecnej pracy utrzymują się na podobnym poziomie jak w grudniu. Nieznacznie ubyło pracujących zarobkowo deklarujących, że liczą się z możliwością utraty obecnej pracy, tzn. zwolnienia, bankructwa, likwidacji zakładu pracy, gospodarstwa itp. (obecnie 22%, spadek o 2 punkty procentowe), a przybyło twierdzących, że nie biorą tego pod uwagę (74%, wzrost o 1 punkt) oraz uchylających się od odpowiedzi na pytanie (wzrost o 1 punkt, do 4%).
- Oceny sytuacji na lokalnych rynkach pracy są zbliżone do grudniowych. Wśród ogółu badanych o 2 punkty procentowe ubyło przekonanych, że w ich miejscowości lub jej okolicy można znaleźć pracę (obecnie 61%), a o 1 punkt zmniejszyła się grupa uważających, że jest to trudne lub całkowicie niemożliwe (obecnie 27%), natomiast o 3 punkty zwiększył się odsetek badanych uchylających się od oceny sytuacji (13%).

SPIS TREŚCI

Sytuacja w zakładach pracy.....	1
Oceny	1
Przewidywania	3
Bezpieczeństwo zatrudnienia	6
Ocena lokalnych rynków pracy	8

W styczniu¹, jak co miesiąc, osoby pracujące zarobkowo, w tym także dorywczo i w niepełnym wymiarze czasu pracy, zapytaliśmy o ocenę obecnej sytuacji w ich zakładach pracy, przewidywania co do tego, jak będzie ona wyglądać w perspektywie roku, oraz o poczucie bezpieczeństwa zatrudnienia lub zagrożenia utratą pracy. Wszystkich dorosłych respondentów poprosiliśmy natomiast o ocenę sytuacji na lokalnych rynkach pracy.

SYTUACJA W ZAKŁADACH PRACY

Oceny

W styczniu trzy piąte (60%) pracujących zarobkowo aktualną sytuację w swoich zakładach pracy oceniło pozytywnie. Warto jednak dodać, iż połowa (50%) badanych uważa ją za po prostu dobrą, a postrzegający ją jako bardzo dobrą stanowią tylko 10% ogółu pytanych. Nieco ponad jedna czwarta (27%) twierdzi, że obecna sytuacja w ich miejscach pracy jest „ani dobra, ani zła”, a 11% uznało ją za złą. Wśród ocen negatywnych także dominują opinie umiarkowane (9% pytanych uznało obecną sytuację w swoim zakładzie pracy za po prostu złą), natomiast oceny skrajne są w mniejszości (2% badanych stwierdziło, że obecna sytuacja w zakładzie pracy jest bardzo zła). Od odpowiedzi uchyliło się 3% pytanych.

¹ Badanie „Aktualne problemy i wydarzenia” (429) przeprowadzono w ramach procedury mixed-mode na reprezentatywnej imiennej próbie pełnoletnich mieszkańców Polski, wylosowanej z rejestru PESEL.

Każdy respondent wybierał samodzielnie jedną z metod:

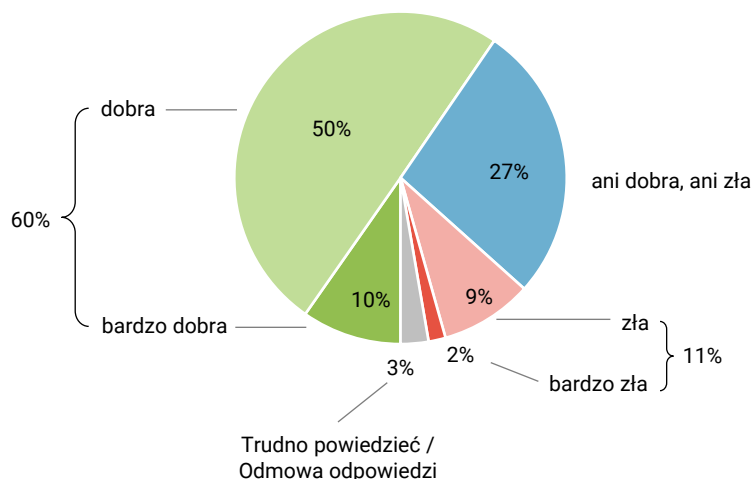
- wywiad bezpośredni z udziałem ankietera (metoda CAPI),
- wywiad telefoniczny po skontaktowaniu się z ankieterem CBOS (CATI) – dane kontaktowe respondent otrzymywał w liście zapowiadnim od CBOS,
- samodzielne wypełnienie ankiety internetowej (CAWI), do której dostęp był możliwy na podstawie loginu i hasła przekazanego respondentowi w liście zapowiadnim od CBOS.

We wszystkich trzech przypadkach ankieta miała taki sam zestaw pytań oraz strukturę. Badanie zrealizowano w dniach 8–20 stycznia 2026 roku na próbie liczącej 938 osób (w tym: 55,5% metodą CAPI, 26,4% – CATI i 18,0% – CAWI).

CBOS realizuje badania statutowe w ramach opisanej wyżej procedury od maja 2020 roku, w każdym przypadku podając proporcję wywiadów bezpośrednich, telefonicznych i internetowych.

RYS. 1. Jak Pan(i) ogólnie ocenia obecną sytuację w Pana(i) zakładzie pracy? Czy jest ona:

ODPOWIEDZI OSÓB PRACUJĄCYCH ZAROBKOWO, ŁĄCZNIE Z ROLNIKAMI I OSOBAMI POMAGAJĄCYMI W PROWADZENIU GOSPODARSTWA ROLNEGO ORAZ PRACUJĄCYMI NA WŁASNY RACHUNEK POZA ROLNICTWEM, W TYM TAKŻE EMERYTÓW I RENCISTÓW PRACUJĄCYCH W NIEPEŁNYM WYMIARZE GODZIN (N=554)



W styczniu, w porównaniu z grudniem ub.r., o 4 punkty procentowe zmniejszyła się grupa pracujących zarobkowo uważających aktualną sytuację w swoich zakładach pracy za dobrą, nieznacznie przybyło natomiast oceniających ją jako złą (wzrost o 2 punkty procentowe), określających ją mianem „ani dobra, ani zła” (wzrost o 1 punkt) oraz uchylających się od oceny sytuacji (wzrost o 1 punkt). Co ciekawe, obecne oceny sytuacji w zakładach pracy są niemal takie same jak przed rokiem.

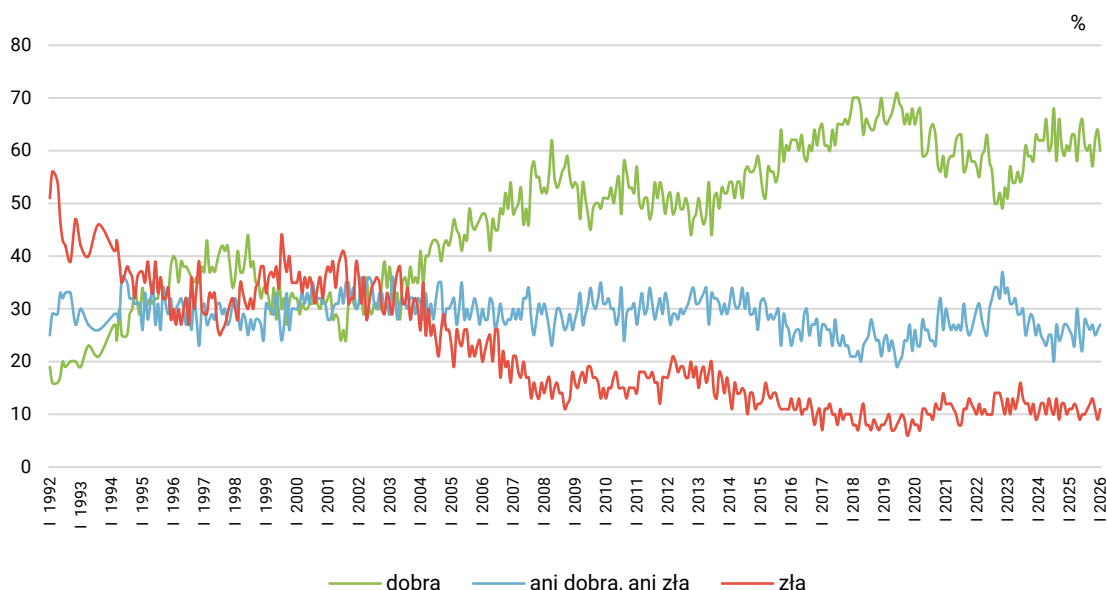
TABELA 1

Jak Pan(i) ogólnie ocenia obecną sytuację w Pana(i) zakładzie pracy? Czy jest ona:	Wskazania respondentów pracujących zarobkowo* według terminów badań													
	2024	2025												2026
	XII	I	II	III	IV	V	VI	VII	VIII	IX	X	XI	XII	I
N*	518	555	573	622	615	652	582	576	538	560	532	590	561	554
	procentowanie w kolumnach													
– dobra	61	60	63	63	58	64	66	61	60	61	57	62	64	60
– ani dobra, ani zła	27	26	25	23	30	25	22	28	27	26	27	25	26	27
– zła	10	11	11	12	11	9	10	10	11	12	13	11	9	11
Trudno powiedzieć / Odmowa odpowiedzi	2	2	1	2	2	2	2	1	2	1	3	2	2	3

* Dotyczy osób pracujących zarobkowo, także rolników oraz emerytów i rencistów pracujących w niepełnym wymiarze godzin
Odsetki nie sumują się do 100 z powodu zaokrągleń

RYS. 2. Jak Pan(i) ogólnie ocenia obecną sytuację w Pana(i) zakładzie pracy?*

Czy jest ona:



* Odpowiedzi osób pracujących zarobkowo. Pominięto odpowiedzi „Trudno powiedzieć” i odmowy odpowiedzi

Styczniowe oceny aktualnej sytuacji w zakładach pracy istotnie statystycznie różnicuje sektor gospodarki, w którym pracują badani. Tak jak w grudniu, znacznie gorzej niż pozostali oceniają ją pracujący w prywatnych gospodarstwach rolnych. O ile wśród pracujących w innych sektorach gospodarki wyraźnie dominują oceny pozytywne, to pracujący w prywatnym rolnictwie w większości (54%) są zdania, że sytuacja w ich miejscu pracy jest „ani dobra, ani zła” (zob. tabelę aneksową 1).

Warto też dodać, iż porównaniu z grudniem², zmniejszenia udziału ocen pozytywnych nie odnotowaliśmy jedynie w grupie pracowników instytucji, urzędów lub zakładów całkowicie państwowych, samorządowych lub publicznych (w tym także w jednoosobowych spółek Skarbu Państwa), a największe pogorszenie ocen nastąpiło w grupie pracowników spółek właścicieli prywatnych i państwa.

Przewidywania

Od ponad trzydziestu lat wśród pracujących zarobkowo dominują prognozujący stabilizację sytuacji w swoich zakładach pracy (obecnie 65,0%). W styczniu wśród pozostałych badanych więcej wyraża przekonanie, że w ciągu najbliższego roku sytuacja w ich zakładach pracy poprawi się (16,8%) niż przewiduje jej pogorszenie (11,7%). Dość liczna jest też grupa uchylających się od formułowania

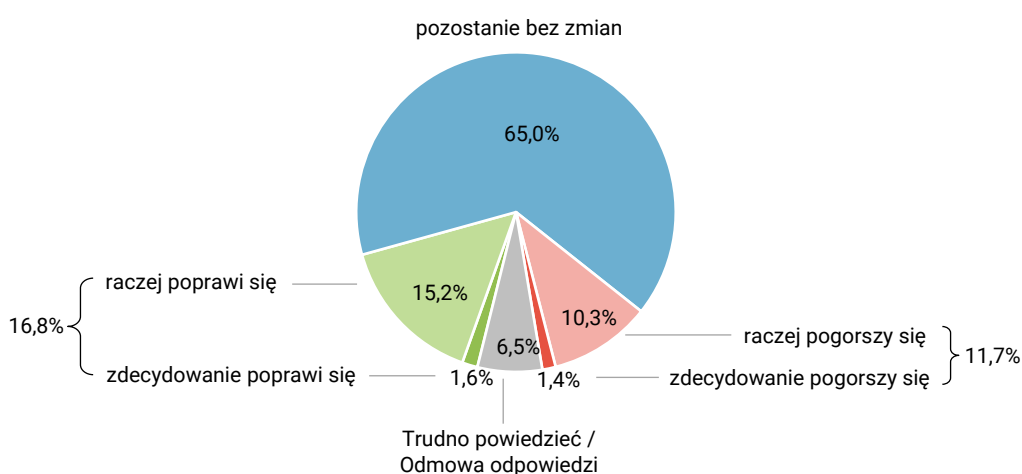
² Zob. komunikat CBOS „Nastroje na rynku pracy w grudniu”, grudzień 2025 (oprac. B. Badora).

prognoz w tej kwestii (6,5%). Tak samo jak we wcześniejszych pomiarach respondenci spodziewający się zmian na ogół nie uważają, że będą one duże – 1,6% oczekuje zdecydowanej poprawy, a 1,4% spodziewa się zdecydowanego pogorszenia sytuacji w swoim zakładzie pracy, natomiast dominują odpowiedzi wskazujące przewidywany kierunek zmian sytuacji, ale z umiarkowanym co do nich przekonaniem (15,2% uważa, że sytuacja raczej się poprawi, a 10,3%, iż raczej się ona pogorszy).

CBOS

RYS. 3. Czy, Pana(i) zdaniem, w ciągu najbliższego roku sytuacja w Pana(i) zakładzie pracy:

ODPOWIEDZI OSÓB PRACUJĄCYCH ZAROBKOWO ŁĄCZNIE Z ROLNIKAMI I OSOBAMI POMAGAJĄCYMI W PROWADZENIU GOSPODARSTWA ROLNEGO ORAZ PRACUJĄCYMI NA WŁASNY RACHUNEK POZA ROLNICTWEM, W TYM TAKŻE EMERYTÓW I RENCISTÓW PRACUJĄCYCH W NIEPEŁNYM WYMIARZE GODZIN (N=554)



Przewidywania rozwoju sytuacji w zakładach pracy w ciągu najbliższego roku są zbliżone do grudniowych. Nieznacznie przybyło pracujących zarobkowo prognozujących stabilizację sytuacji w swoich zakładach pracy (wzrost o 2 punkty procentowe) oraz uchylających się od formułowania prognoz w tym zakresie (wzrost o 2 punkty), a ubyło przekonanych, że w ciągu najbliższego roku sytuacja w ich zakładach pracy poprawi się (spadek o 2 punkty procentowe) oraz spodziewających się jej pogorszenia (spadek o 1 punkt).

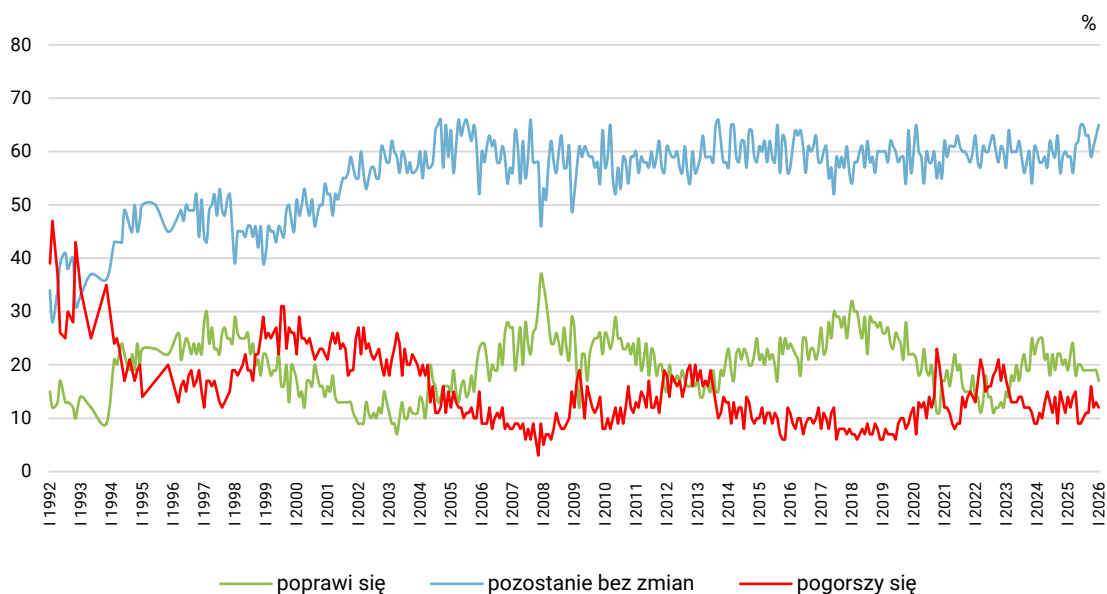
TABELA 2

Czy, Pana(i) zdaniem, w ciągu najbliższego roku sytuacja w Pana(i) zakładzie pracy:	Wskazania respondentów pracujących zarobkowo* według terminów badań													
	2024	2025												2026
	XII	I	II	III	IV	V	VI	VII	VIII	IX	X	XI	XII	I
N*	518	555	573	622	615	652	582	576	538	560	532	590	561	554
	procentowanie w kolumnach													
– poprawi się	21	19	22	24	18	20	20	19	19	19	19	19	19	17
– pozostanie bez zmian	60	59	59	56	61	62	65	65	63	63	59	61	63	65
– pogorszy się	11	14	12	14	15	9	9	10	11	11	16	12	13	12
Trudno powiedzieć / Odmowa odpowiedzi	8	9	7	6	7	8	6	6	7	7	6	7	5	7

* Dotyczy osób pracujących zarobkowo, także rolników oraz emerytów i rencistów pracujących w niepełnym wymiarze godzin

Odsetki nie sumują się do 100 z powodu zaokrągleń

RYS. 4. Czy, Pana(i) zdaniem, w ciągu najbliższego roku sytuacja w Pana(i) zakładzie pracy*:



* Odpowiedzi respondentów pracujących zarobkowo. Pominięto odpowiedzi „Trudno powiedzieć” i odmowy odpowiedzi

Tak jak w poprzednich miesiącach, prognozy dotyczące rozwoju sytuacji w zakładach pracy w ciągu najbliższego roku najbardziej różnicuje postrzeganie jej stanu aktualnego. Większość pracujących zarobkowo, którzy uważają obecną sytuację za dobrą (68%) lub określających ją stwierdzeniem „ani dobra, ani zła” (73%), spodziewa się, że w ciągu najbliższego roku pozostanie ona bez zmian, natomiast ponad połowa oceniających, że jest ona zła (52%), przewiduje jej pogorszenie. Ponadto im lepsze oceny aktualnej sytuacji w zakładach pracy, tym częściej oczekiwana jest jej dalsza poprawa (od 3% wśród źle oceniających aktualną sytuację do 24% wśród uważających ją za dobrą), a im gorsze oceny sytuacji aktualnej, tym więcej przekonanych, że w ciągu roku nastąpi jej pogorszenie (od 4% wśród oceniających, że obecna sytuacja jest dobra, do 52% wśród uważających ją za złą).

TABELA 3

Czy, Pana(i) zdaniem, w ciągu najbliższego roku sytuacja w Pana(i) zakładzie pracy *:	Jak Pan(i) ogólnie ocenia obecną sytuację w Pana(i) zakładzie pracy? Czy jest ona:		
	dobra	ani dobra, ani zła	zła
	procentowanie w kolumnach		
– poprawi się	24	7	3
– pozostanie bez zmian	68	73	43
– pogorszy się	4	11	52
Trudno powiedzieć / Odmowa odpowiedzi	4	9	1

* Odpowiedzi osób pracujących zarobkowo, także rolników oraz emerytów i rencistów pracujących w niepełnym wymiarze godzin (N=554)

Również w przypadku prognoz na tle pozostałych badanych *in minus* wyróżniają się pracujący w prywatnych gospodarstwach rolnych. Mimo iż także w tej grupie dominują przekonani, że w ciągu roku sytuacja w ich miejscu pracy się nie zmieni (61%), to aż co trzeci z nich (33%) prognozuje jej pogorszenie (zob. tabelę aneksową 2).

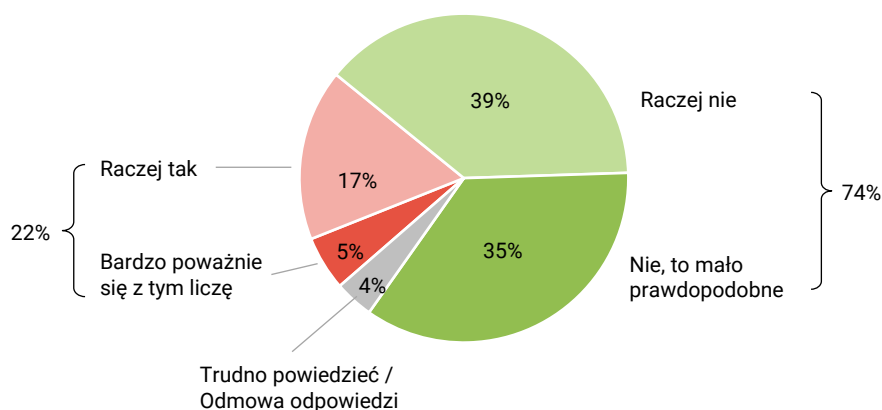
BEZPIECZEŃSTWO ZATRUDNIENIA

Poczucie bezpieczeństwa zatrudnienia i zagrożenia utratą obecnej pracy są niemal na tym samym poziomie co w grudniu. Nieznacznie ubyło pracujących zarobkowo deklarujących, że liczą się z możliwością utraty obecnej pracy, tzn. zwolnienia, bankructwa, likwidacji zakładu pracy, gospodarstwa itp. (obecnie 22%, spadek o 2 punkty procentowe), a przybyło twierdzących, że nie biorą tego pod uwagę (74%, wzrost o 1 punkt) oraz uchylających się od odpowiedzi na to pytanie (4%, wzrost o 1 punkt procentowy).

CBOS

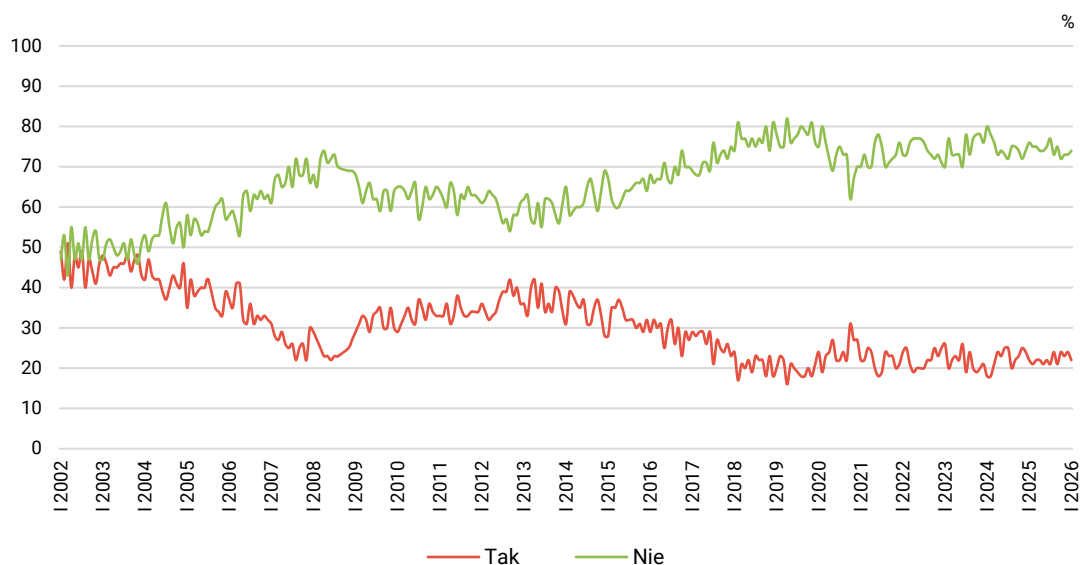
RYS. 5. Czy liczy się Pan(i) z możliwością utraty obecnej pracy (zwolnienia, bankructwa, upadku, likwidacji zakładu, gospodarstwa itp.)?

ODPOWIEDZI OSÓB PRACUJĄCYCH ZAROBKOWO ŁĄCZNIE Z ROLNIKAMI I OSOBAMI POMAGAJĄCYMI W PROWADZENIU GOSPODARSTWA ROLNEGO ORAZ PRACUJĄCYMI NA WŁASNY RACHUNEK POZA ROLNICTWEM, W TYM TAKŻE EMERYTÓW I RENCISTÓW PRACUJĄCYCH W NIEPEŁNYM WYMIARZE GODZIN (N=554)



Odsetki nie sumują się do 100 z powodu zaokrągleń

RYS. 6. Czy liczy się Pan(i) z możliwością utraty obecnej pracy (zwolnienia, bankructwa, upadku, likwidacji zakładu, gospodarstwa itp.)?*



* Odpowiedzi osób pracujących zarobkowo. Zsumowano odsetki odpowiedzi: „Bardzo poważnie się z tym liczę” i „Raczej tak” (Tak) oraz „Nie, to mało prawdopodobne” i „Raczej nie” (Nie). Pominięto odpowiedzi „Trudno powiedzieć” i odmowy odpowiedzi

TABELA 4

Czy liczy się Pan(i) z możliwością utraty obecnej pracy (zwolnienia, bankructwa, upadku, likwidacji zakładu, gospodarstwa itp.)?	Wskazania osób pracujących zarobkowo* według terminów badań													
	2024	2025												2026
	XII	I	II	III	IV	V	VI	VII	VIII	IX	X	XI	XII	I
N*	518	555	573	622	615	652	582	576	538	560	532	590	561	554
	procentowanie w kolumnach													
Bardzo poważnie się z tym liczę	6	5	4	4	5	4	5	4	5	3	5	5	6	5
Raczej tak	18	17	17	18	17	17	17	17	19	18	19	18	18	17
Raczej nie	38	40	39	37	37	37	35	34	39	39	35	36	34	39
Nie, to mało prawdopodobne	36	36	36	38	37	37	40	43	34	36	37	37	39	35
Trudno powiedzieć / Odmowa odpowiedzi	2	3	4	3	4	4	3	3	3	4	3	4	3	4

* Dotyczy osób pracujących zarobkowo, także rolników oraz emerytów i rencistów pracujących w niepełnym wymiarze godzin
Odsetki nie sumują się do 100 z powodu zaokrągleń

W styczniu br., tak jak miesiąc wcześniej, poczucie bezpieczeństwa zatrudnienia i zagrożenia utratą pracy wiąże się przede wszystkim z przewidywaniem rozwoju sytuacji w zakładzie pracy w ciągu najbliższego roku. Ponad połowa prognozujących poprawę (51%) uważa utratę obecnej pracy za zdarzenie mało prawdopodobne, natomiast wśród pozostałych badanych tak duże poczucie stabilności zatrudnienia deklaruje mniejszość (35% wśród prognozujących brak zmian oraz 20% wśród spodziewających się pogorszenia sytuacji). Generalnie jednak zdecydowana większość przekonanych, że sytuacja w ich miejscu pracy poprawi się lub pozostanie bez zmian, deklaruje większe lub mniejsze poczucie pewności zatrudnienia (odpowiednio 87% i 80%), natomiast wśród prognozujących

pogorszenie sytuacji ponad dwie trzecie (69%) stanowią liczący się z możliwością utraty obecnej pracy, w tym 26% bardzo poważnie bierze to pod uwagę.

TABELA 5

Czy liczy się Pan(i) z możliwością utraty obecnej pracy (zwolnienia, bankructwa, upadku, likwidacji zakładu, gospodarstwa itp.)?*	Czy, Pana(i) zdaniem, w ciągu najbliższego roku sytuacja w Pana(i) zakładzie pracy :			
	poprawi się	pozostanie bez zmian	pogorszy się	Trudno powiedzieć / Odmowa odpowiedzi
procentowanie w kolumnach				
Bardzo poważnie się z tym liczę	3	2	26	6
Raczej tak	8	14	43	22
Raczej nie	36	45	11	29
Nie, to mało prawdopodobne	51	35	20	23
Trudno powiedzieć / Odmowa odpowiedzi	1	4	0	20

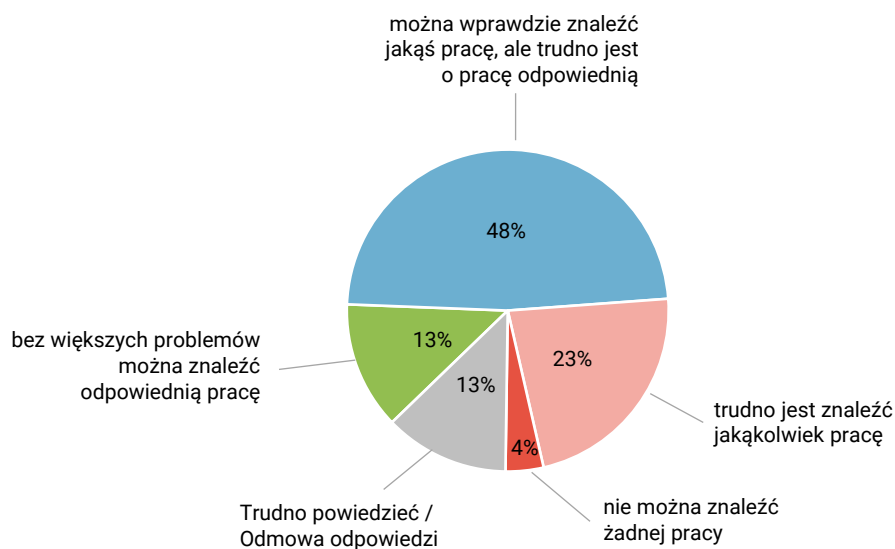
* Odpowiedzi osób pracujących zarobkowo, także rolników oraz emerytów i rencistów pracujących w niepełnym wymiarze godzin (N=554)

Biorąc pod uwagę sektor gospodarki, w którym pracują badani, możemy zauważyć, iż w styczniu obawy o utrzymanie obecnego miejsca pracy najczęściej wyrażają badani pracujący w prywatnych gospodarstwach rolnych (38%), a następnie w sektorze prywatnym poza rolnictwem (26%). Najrzadziej z możliwością utraty obecnej pracy liczą się natomiast pracownicy instytucji, urzędów lub zakładów całkowicie państwowych, samorządowych lub publicznych, w tym także w jednoosobowych spółek Skarbu Państwa (14%) – zob. tabelę aneksową 3.

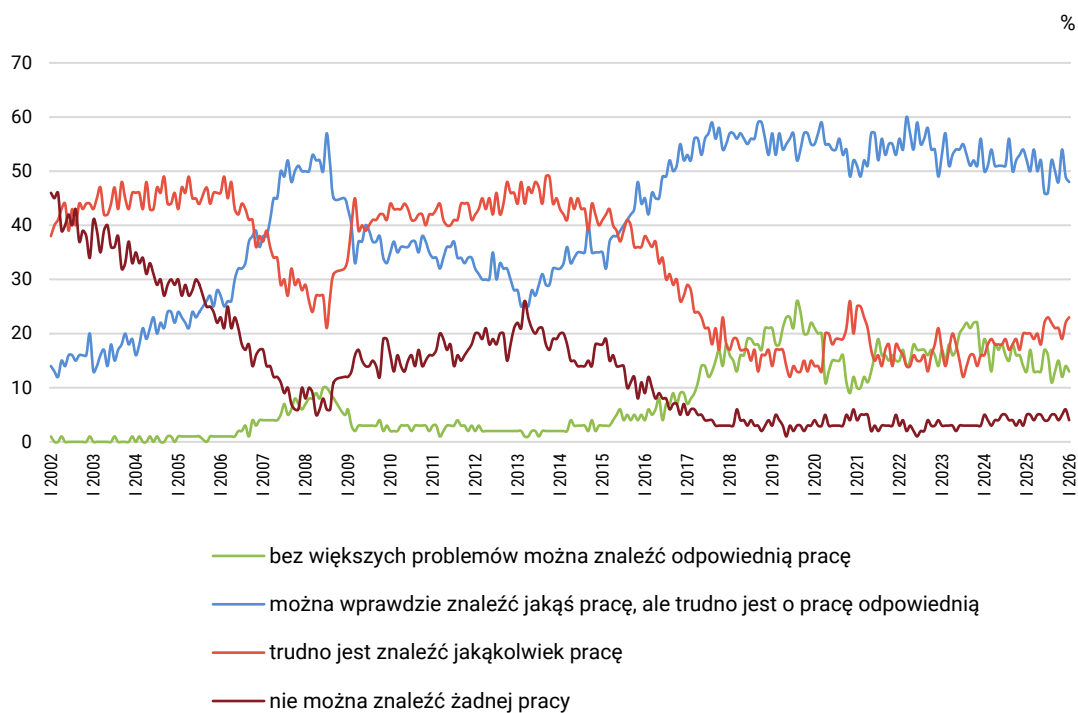
OCENA LOKALNYCH RYNKÓW PRACY

Tylko 13% ogółu badanych uważa, że w ich miejscowościach lub okolicy bez większych problemów można znaleźć odpowiednią pracę. Blisko połowa (48%) jest natomiast zdania, że można tam wprawdzie znaleźć pracę, ale trudno jest o pracę odpowiednią. Na poważne trudności ze znalezieniem pracy w okolicy miejsca zamieszkania wskazuje łącznie 27% badanych, z czego 23% to uważający, że trudno jest tam znaleźć jakąkolwiek pracę, a 4%, że jest to całkowicie niemożliwe. Oceny sytuacji na lokalnych rynkach pracy są zbliżone do grudniowych. Wśród ogółu badanych o 2 punkty procentowe ubyło przekonanych, że w ich miejscowości lub jej okolicy można znaleźć pracę (obecnie łącznie 61%), a o 1 punkt zmniejszyła się grupa uważających, że jest to trudne lub całkowicie niemożliwe, natomiast o 3 punkty zwiększył się odsetek badanych uchylających się od oceny sytuacji (13%).

RYS. 7. Jak określił(a)by Pan(i) sytuację na rynku pracy w Pana(i) miejscowości lub okolicy? Czy, Pana(i) zdaniem, obecnie:



RYS. 8. Jak określił(a)by Pan(i) sytuację na rynku pracy w Pana(i) miejscowości lub okolicy? Czy, Pana(i) zdaniem, obecnie:



Pominięto odpowiedzi „Trudno powiedzieć” i odmowy odpowiedzi

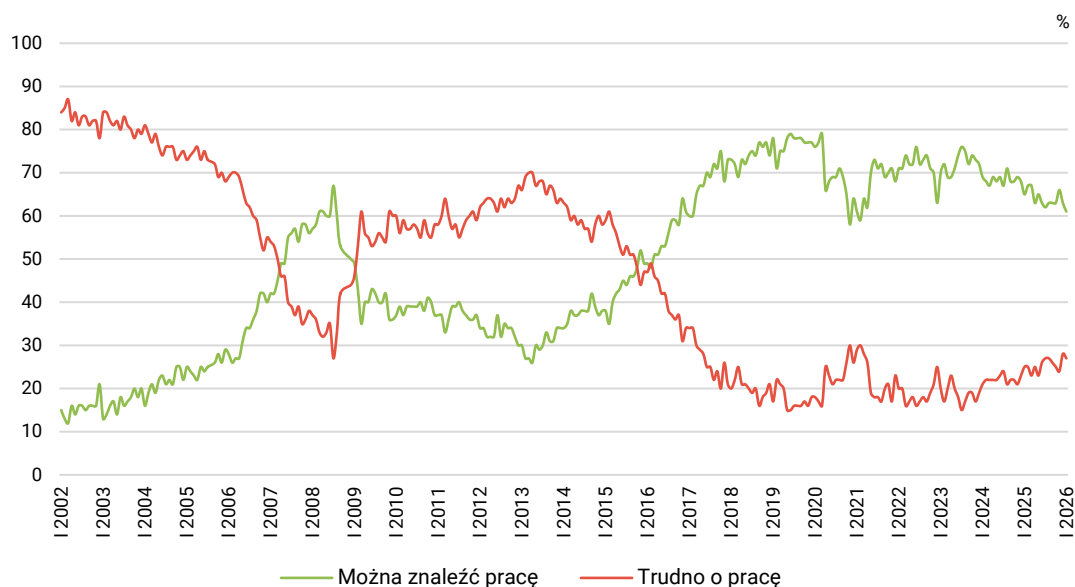
TABELA 6

Jak określił(a)by Pan(i) sytuację na rynku pracy w Pana(i) miejscowości lub okolicy? Czy, Pana(i) zdaniem, obecnie:	Wskazania respondentów według terminów badań													
	2024	2025												2026
	XII	I	II	III	IV	V	VI	VII	VIII	IX	X	XI	XII	I
	procentowanie w kolumnach													
– bez większych problemów można znaleźć odpowiednią pracę	14	13	17	13	13	13	17	16	11	13	15	12	14	13
– można wprawdzie znaleźć jakąś pracę, ale trudno jest o pracę odpowiednią	54	52	50	54	50	52	46	46	52	50	48	54	49	48
– trudno jest znaleźć jakąkolwiek pracę	20	20	20	19	20	18	22	23	22	21	21	19	22	23
– nie można znaleźć żadnej pracy	3	5	5	4	5	5	4	4	5	5	4	5	6	4
Trudno powiedzieć / Odmowa odpowiedzi	9	11	8	10	12	11	11	11	10	11	11	10	10	13

Odsetki nie sumują się do 100 z powodu zaokrągleń

CBOS

RYS. 9. Ocena sytuacji na lokalnym rynku pracy



Zsumowano odsetki odpowiedzi: „bez większych problemów można znaleźć odpowiednią pracę” i „można wprawdzie znaleźć jakąś pracę, ale trudno jest o pracę odpowiednią” (Można znaleźć pracę) oraz „trudno jest znaleźć jakąkolwiek pracę” i „nie można znaleźć żadnej pracy” (Trudno o pracę). Pominięto odpowiedzi „Trudno powiedzieć” i odmowy odpowiedzi

Opinie o możliwości znalezienia pracy w okolicy miejsca zamieszkania istotnie różnicuje wielkość miejscowości, w której mieszkają badani (zob. tabelę aneksową 4). W styczniu na poważne trudności w tym zakresie najczęściej wskazują mieszkańcy wsi – niemal jedna trzecia (32%) z nich wyraziła przekonanie, że trudno jest tam znaleźć jakąkolwiek pracę, a dodatkowo 6% uznało to za całkowicie niemożliwe. Znacznie lepiej niż osoby z mniejszych miejscowości sytuację na lokalnych rynkach pracy oceniają natomiast mieszkańcy co najmniej półmilionowych miast, a przede wszystkim znacznie częściej niż pozostali badani są oni przekonani, że bez większych problemów można tam znaleźć

odpowiednią pracę (30%). Ponadto w porównaniu z grudniem³ wśród mieszkańców największych miast oceny sytuacji na lokalnych rynkach pracy poprawiły się (łącznie o 10 punktów procentowych przybyło przekonanych, że w okolicy miejsca zamieszkania można znaleźć pracę, a o 4 punkty zmniejsza się grupa wskazujących na poważne trudności w tym zakresie). Wyraźne pogorszenie odnotowaliśmy natomiast w miastach liczących do 19 999 mieszkańców (łącznie o 16 punktów procentowych ubyło w tej grupie przekonanych, że w okolicy miejsca zamieszkania można znaleźć pracę, a o 6 punktów zwiększył się odsetek twierdzących, że jest to trudne lub całkowicie niemożliwe). Wśród mieszkających w najmniejszych miastach odnotowaliśmy ponadto największy (o 10 punktów procentowych) wzrost odsetka badanych uchylających się od oceny sytuacji.

Oceny sytuacji na lokalnych rynkach pracy rosną wraz z poziomem wykształcenia badanych – wśród osób z wyższym wykształceniem aż 18% uważa, że w ich miejscowościach lub okolicy bez większych problemów można znaleźć odpowiednią pracę, a ponad połowa (55%) z nich jest zdania, że można tam wprawdzie znaleźć pracę, ale trudno jest o pracę odpowiednią. Wśród osób z wykształceniem podstawowym lub gimnazjalnym o możliwości znalezienia odpowiedniej pracy na lokalnym rynku pracy przekonanych jest natomiast zaledwie 4%, a ponadto w mniejszości (40%) są także ci, którzy uważają, że wprawdzie można znaleźć tam pracę, ale trudno o pracę odpowiednią.

Tak jak w grudniu sytuację na lokalnym rynku pracy lepiej oceniają mężczyźni niż kobiety. Przekonanie, że w miejscu zamieszkania lub jego okolicy można znaleźć pracę, wyraża dwie trzecie (66%) mężczyzn i 56% kobiet, natomiast poważne trudności w tym zakresie dostrzega 29% kobiet i 23% mężczyzn. Warto jednak dodać, iż w porównaniu z grudniem te różnice ocen nieco się zmniejszyły wskutek minimalnej ich poprawy wśród kobiet i pogorszenia wśród mężczyzn.

Porównując wyniki ze stycznia br. i grudnia ub.r. możemy ponadto zauważyć znaczące pogorszenie ocen sytuacji na lokalnych rynkach pracy wśród bezrobotnych, którzy są obecnie grupą społeczną najgorzej oceniającą lokalne rynki pracy (tylko niespełna co piąty z nich jest przekonany, że w jego miejscowości lub jej okolicy można znaleźć pracę, a czterech na pięciu uważa, że jest to trudne lub całkowicie niemożliwe).



W styczniu nastroje związane z rynkiem pracy są zbliżone do grudniowych. Największe zmiany to 4-punktowy spadek odsetka pozytywnych ocen aktualnej sytuacji w zakładach pracy i 3-punktowe zwiększenie się grupy badanych uchylających się od oceny sytuacji na lokalnych rynkach pracy.

³ Zob. przypis 2.

TABELA 1

		Jak Pan(i) ogólnie ocenia obecną sytuację w Pana(i) zakładzie pracy? Czy jest ona:				Liczba osób
		dobra	ani dobra, ani zła	zła	Trudno powiedzieć/ Odmowa odpowiedzi	
		%	%	%	%	
Ogółem		60	27	11	3	554
Płeć	Mężczyźni	62	27	10	2	298
	Kobiety	57	28	12	3	256
Wiek	18-24 lata	77	23			39
	25-34	67	17	9	6	112
	35-44	59	28	11	1	162
	45-54	48	33	15	4	131
	55-64	59	32	8	1	91
	65 lat i więcej	65	19	12	4	18
Miejsce zamieszkania	Wieś	56	28	14	1	217
	Miasto do 19 999	67	25	5	3	72
	20 000 - 99 999	66	25	4	4	116
	100 000 - 499 999	55	32	11	2	75
	500 000 i więcej mieszk.	55	23	17	5	74
Wykształcenie	Podstawowe / gimnazjalne	57	43			21
	Zasadnicze zawodowe	59	33	8	1	106
	Średnie	61	23	13	3	191
	Wyższe	59	27	11	4	237
Grupa społeczna i zawodowa	Kadra kier., spec. z wyższym wyksz.	63	23	10	4	156
	Średni personel, technicy	61	30	7	2	39
	Pracownicy adm.-biurowi	63	22	11	5	71
	Pracownicy usług	66	27	5	2	55
	Robotnicy wykwalifikowani	63	26	10	2	102
	Robotnicy niewykwalifik.	67	27	6		26
	Rolnicy	21	59	20		30
	Pracujący na własny rach.	51	30	18	1	60
	Emeryci	44	25	16	15	8
	Renciści		100			1
Pracuje w:	Uczniowie i studenci	88	12			6
	Zajmujący się domem i inni			100		1
	inst. państw., publicznej	61	24	11	4	138
	spółce właścicieli prywatnych i państwa	57	33	7	3	105
	sekt. pryw. poza rolnict.	64	23	10	2	278
Dochody na jedną osobę	prywatnym gosp. rolnym	24	54	22		33
	Do 1999 zł	74	8	17	2	46
	Od 2000 do 2999 zł	71	17	11	1	58
	Od 3000 do 3999 zł	46	39	15		86
	Od 4000 do 5999 zł	57	32	9	2	91
	6000 zł i więcej	71	16	11	2	88
	Trudno powiedzieć	56	26	14	4	61
Ocena własnych war. mater.	Odmowa odpowiedzi	54	35	5	6	125
	Złe	33	17	46	4	18
	Średnie	35	45	16	5	134
Udział w prakt. religijnych	Dobre	69	22	7	2	403
	Kilka razy w tygodniu	50	42	8		19
	Raz w tygodniu	65	20	14	1	134
	1-2 razy w miesiącu	57	34	8	1	89
	Kilka razy w roku	55	33	9	3	151
Poglądy polityczne	W ogóle nie uczestniczy	63	22	12	3	145
	Lewica	66	22	11	0	162
	Centrum	60	31	8	2	149
	Prawica	59	28	11	3	177
	Trudno powiedzieć	45	29	19	7	46

TABELA 2

		Czy, Pana(i) zdaniem, w ciągu najbliższego roku sytuacja w Pana(i) zakładzie pracy:				Liczba osób
		poprawi się	pozostanie bez zmian	pogorszy się	Trudno powiedzieć/ Odmowa odpowiedzi	
		%	%	%	%	
Ogółem		17	65	12	7	554
Płeć	Mężczyźni	19	65	10	6	298
	Kobiety	14	65	14	7	256
Wiek	18-24 lata	33	65	3		39
	25-34	20	62	8	9	112
	35-44	16	67	13	4	162
	45-54	12	62	16	10	131
	55-64	17	66	11	6	91
	65 lat i więcej		87	13		18
Miejsce zamieszkania	Wieś	14	65	13	8	217
	Miasto do 19 999	26	52	16	7	72
	20 000 - 99 999	22	66	4	7	116
	100 000 - 499 999	13	73	13	1	75
	500 000 i więcej mieszk.	12	68	15	6	74
Wykształcenie	Podstawowe / gimnazjalne		81	6	12	21
	Zasadnicze zawodowe	19	60	10	11	106
	Średnie	17	63	15	5	191
	Wyższe	17	67	10	5	237
Grupa społeczna i zawodowa	Kadra kier., spec. z wyższym wyksz.	18	70	8	3	156
	Średni personel, technicy	26	55	17	2	39
	Pracownicy adm.-biurowi	10	70	14	6	71
	Pracownicy usług	20	67	5	8	55
	Robotnicy wykwalifikowani	19	60	12	9	102
	Robotnicy niewykwalifik.	17	67	8	8	26
	Rolnicy		60	27	13	30
	Pracujący na własny rach.	18	56	15	11	60
	Emeryci	17	67	16		8
	Renciści		100			1
	Uczniowie i studenci		100			6
Pracuje w:	Zajmujący się domem i inni			100		1
	inst. państw., publicznej	17	65	13	5	138
	spółce właścicieli prywatnych i państwa	17	66	11	6	105
	sekt. pryw. poza rolnict.	19	65	9	7	278
	prywatnym gosp. rolnym	0	61	33	6	33
Dochody na jedną osobę	Do 1999 zł	12	63	17	8	46
	Od 2000 do 2999 zł	14	67	13	6	58
	Od 3000 do 3999 zł	14	72	14		86
	Od 4000 do 5999 zł	22	63	14	2	91
	6000 zł i więcej	30	56	11	3	88
	Trudno powiedzieć	9	65	15	11	61
Ocena własnych war. mater.	Odmowa odpowiedzi	12	68	6	14	125
	Złe	4	36	55	5	18
	Średnie	13	60	17	11	134
Udział w prakt. religijnych	Dobre	19	68	8	5	403
	Kilka razy w tygodniu	4	66	25	5	19
	Raz w tygodniu	19	66	13	2	134
	1-2 razy w miesiącu	14	66	12	7	89
	Kilka razy w roku	16	69	7	8	151
Poglądy polityczne	W ogóle nie uczestniczy	18	62	14	6	145
	Lewica	18	67	9	7	162
	Centrum	21	67	8	5	149
	Prawica	14	66	16	4	177
	Trudno powiedzieć	13	53	19	15	46

TABELA 3

		Czy liczy się Pan(i) z możliwością utraty obecnej pracy (zwolnienia, bankructwa, upadku, likwidacji zakładu, gospodarstwa itp.)?					Liczba osób
		Bardzo poważnie się z tym liczę	Raczej tak	Raczej nie	Nie, to mało prawdopodobne	Trudno powiedzieć/ Odmowa odpowiedzi	
		%	%	%	%	%	
Ogółem		5	17	39	35	4	554
Płeć	Mężczyźni	5	17	38	38	2	298
	Kobiety	6	17	39	32	6	256
Wiek	18-24 lata	4	11	37	44	3	39
	25-34	7	17	29	39	8	112
	35-44	6	16	43	32	3	162
	45-54	4	23	41	28	3	131
	55-64	4	13	41	41	1	91
	65 lat i więcej	7	13	38	41		18
Miejsce zamieszkania	Wieś	7	17	37	36	3	217
	Miasto do 19 999	4	20	36	36	3	72
	20 000 - 99 999	2	15	42	36	5	116
	100 000 - 499 999	9	14	39	34	4	75
	500 000 i więcej mieszk.	4	17	41	33	5	74
Wykształcenie	Podstawowe / gimnazjalne		19	53	21	7	21
	Zasadnicze zawodowe	3	13	36	46	2	106
	Średnie	7	19	39	34	2	191
	Wyższe	5	17	38	33	6	237
Grupa społeczna i zawodowa	Kadra kier., spec. z wyższym wyksz.	4	13	38	39	7	156
	Średni personel, technicy	4	16	44	37		39
	Pracownicy adm.-biurowi	8	18	40	28	6	71
	Pracownicy usług		17	38	39	6	55
	Robotnicy wykwalifikowani	6	14	46	32	2	102
	Robotnicy niewykwalifik.	8	21	35	31	5	26
	Rolnicy	10	24	21	45		30
	Pracujący na własny rach.	6	25	30	39		60
	Emeryci	9	27	48	17		8
	Renciści	100					1
	Uczniowie i studenci		15	65	20		6
Zajmujący się domem i inni		100				1	
Pracuje w:	inst. państw., publicznej	6	8	41	39	6	138
	spółce właścicieli prywatnych i państwa	3	14	47	30	6	105
	sekt. prywat. poza rolnict.	5	21	37	35	3	278
	prywatnym gosp. rolnym	11	27	19	43		33
Dochody na jedną osobę	Do 1999 zł	2	20	36	38	5	46
	Od 2000 do 2999 zł	8	21	44	26		58
	Od 3000 do 3999 zł	5	24	40	28	3	86
	Od 4000 do 5999 zł	5	14	42	36	2	91
	6000 zł i więcej	10	12	31	45	3	88
	Trudno powiedzieć	6	19	36	33	5	61
	Odmowa odpowiedzi	2	13	40	37	7	125
Ocena własnych war. mater.	Złe	47	26	11	16		18
	Średnie	8	24	35	26	8	134
	Dobre	3	14	41	39	3	403
Udział w prakt. religijnych	Kilka razy w tygodniu	13	21	31	35		19
	Raz w tygodniu	4	16	43	34	2	134
	1-2 razy w miesiącu	5	20	32	38	4	89
	Kilka razy w roku	5	19	41	33	2	151
	W ogóle nie uczestniczy	6	15	37	39	4	145
Poglądy polityczne	Lewica	5	13	40	39	3	162
	Centrum	5	24	35	34	2	149
	Prawica	5	14	41	38	2	177
	Trudno powiedzieć	7	25	38	18	11	46

TABELA 4

		Jak określił(a)by Pan(i) sytuację na rynku pracy w Pana(i) miejscowości lub w okolicy? Czy, Pana(i) zdaniem, obecnie:					Liczba osób
		bez większych problemów można znaleźć odpowiednią pracę	można wprowadzić jakąś pracę, ale trudno jest o pracę odpowiednią	trudno jest znaleźć jakąkolwiek pracę	nie można znaleźć żadnej pracy	Trudno powiedzieć/ Odmowa odpowiedzi	
		%	%	%	%	%	
Ogółem		13	48	23	4	13	938
Płeć	Mężczyźni	17	49	21	2	11	447
	Kobiety	9	47	24	5	14	491
Wiek	18-24 lata	2	57	32	2	7	76
	25-34	16	52	24	3	5	136
	35-44	17	53	21	5	4	184
	45-54	10	53	22	7	8	168
	55-64	13	45	28	3	11	135
	65 lat i więcej	13	38	17	2	29	239
Miejsce zamieszkania	Wieś	10	44	32	6	8	373
	Miasto do 19 999	11	44	26	5	15	127
	20 000 - 99 999	12	53	20	2	14	181
	100 000 - 499 999	10	57	13		20	142
	500 000 i więcej mieszk.	30	48	4	4	14	115
Wykształcenie	Podstawowe / gimnazjalne	4	40	32	5	19	96
	Zasadnicze zawodowe	12	40	32	2	14	207
	Średnie	12	50	22	4	12	342
	Wyższe	18	55	13	5	9	293
Grupa społeczna i zawodowa	Kadra kier., spec. z wyższym wyksz.	17	53	13	5	12	160
	Średni personel, technicy	25	55	14	2	4	39
	Pracownicy adm.-biurowi	11	56	19	6	8	74
	Pracownicy usług	6	59	29	6		56
	Robotnicy wykwalifikowani	14	57	25	3	2	103
	Robotnicy niewykwalifik.	17	50	21	3	8	28
	Rolnicy	13	33	41	8	5	31
	Pracujący na własny rach.	14	60	22	1	3	61
	Bezrobotni	5	14	62	19		16
	Emeryci	13	38	17	2	30	247
	Renciści	7	35	41	3	15	33
	Uczniowie i studenci	3	65	29		3	39
	Zajmujący się domem i inni	9	39	39	7	5	50
Pracuje w:	inst. państw., publicznej	14	53	16	4	12	138
	spółce właścicieli prywatnych i państwa	8	58	28	4	1	105
	sekt. pryw. poza rolnict.	17	57	18	2	5	278
	prywatnym gosp. rolnym	12	35	44	4	4	33
Dochody na jedną osobę	Do 1999 zł	7	49	34	2	8	103
	Od 2000 do 2999 zł	8	46	27	6	13	130
	Od 3000 do 3999 zł	12	48	24	3	13	156
	Od 4000 do 5999 zł	19	49	18	4	11	141
	6000 zł i więcej	21	59	4	5	10	106
	Trudno powiedzieć	12	41	31	4	12	109
	Odmowa odpowiedzi	11	47	21	3	17	193
Ocena własnych war. mater.	Złe		28	37	17	18	49
	Średnie	6	44	28	4	18	275
	Dobre	17	52	19	3	10	614
Udział w prakt. religijnych	Kilka razy w tygodniu	16	38	22	11	14	42
	Raz w tygodniu	13	47	23	4	13	285
	1-2 razy w miesiącu	4	48	30	6	12	144
	Kilka razy w roku	16	48	27	2	7	218
	W ogóle nie uczestniczy	16	52	15	3	14	226
Poglądy polityczne	Lewica	17	56	13	3	10	244
	Centrum	12	52	24	2	11	230
	Prawica	12	45	27	5	11	325
	Trudno powiedzieć	8	34	27	6	25	113