

Stosunek Polaków do innych narodów

Opracował
Jan Kujawski

Znak jakości przyznany CBOS przez
Organizację Firm Badania Opinii i Rynku



Wyróżniająca Jakość Badań

Fundacja Centrum Badania Opinii Społecznej
ul. Świętojerska 5/7, 00-236 Warszawa
e-mail: sekretariat@cbos.pl; info@cbos.pl
<http://www.cbos.pl>
(48 22) 629 35 69

W skrócie

- W tym roku ranking najbardziej lubianych narodów otwierają Włosi, do których sympatię deklaruje niemal sześciu na dziesięciu badanych (58%), zaś niechęć zaledwie 7%. Niewiele mniej ankietowanych ma pozytywne nastawienie wobec Czechów (55%).
- Co drugi pytany ma przyjazny stosunek do Słowaków (52%), a blisko połowa – do Anglików (49%) oraz Amerykanów (47%). Ponad dwie piąte ankietowanych deklaruje sympatię wobec Chorwatów (45%), Szwedów, Francuzów i Holendrów (po 44%), a także Litwinów (43%) oraz Węgrów (41%).
- Niechęć najczęściej deklarowana jest wobec Rosjan (74%), Białorusinów oraz Romów (po 46%).
- Trzeci rok z kolei pogarsza się nastawienie Polaków do narodów, które wyraźnie zyskały w naszych oczach zaraz po wybuchu wojny w Ukrainie – Amerykanów, Anglików oraz Ukraińców.

SPIS TREŚCI

Sympatia i niechęć do innych narodów.....	1
Zróżnicowanie społeczno-demograficzne.....	9

Tożsamość narodowa jest jedną z najbardziej podstawowych form tożsamości społecznej. Do jej elementów należy poczucie zbiorowej odrębności i odmienności wobec innych nacji¹. Tożsamość ta może być w dużej mierze kształtowana przez stereotypy czy zaszłości historyczne, które wpływają na bieżące postrzeganie innych narodów. W CBOS od ponad trzech dekad badamy stosunek Polaków do innych nacji, starając się określić, które z nich są przez Polaków darzone sympatią, a w odniesieniu do których przeważa niechęć. Ostatni raz o tę kwestię pytaliśmy na początku ubiegłego roku².

W tegorocznym badaniu zapytaliśmy o stosunek do 21 narodów i grup etnicznych³. Respondenci na siedmiopunktowej skali⁴ określali, w jakim stopniu darzą dany naród sympatią bądź też są mu niechętni. Uzyskane wyniki prezentujemy w postaci zbiorczej, wyróżniając trzy kategorie: sympatię (wartości od +1 do +3), obojętność (0) oraz niechęć (od -1 do -3). Dla pełniejszej informacji posługujemy się także wartościami średnich, które pokazują natężenie sympatii bądź niechęci. Przy obliczaniu średnich uwzględniliśmy odpowiedzi tylko tych respondentów, którzy mają określony stosunek do danego narodu, pominęliśmy natomiast odpowiedzi osób pozbawionych zdania na ten temat.

SYMPATIA I NIECHĘĆ DO INNYCH NARODÓW

Podobnie jak w ubiegłym roku na pierwszym miejscu w rankingu najbardziej lubianych narodów znajdują się Włosi, do których sympatię deklaruje blisko sześciu na dziesięciu Polaków (58%), zaś niechęć zaledwie 7%. Niewiele mniej Polaków ma pozytywne nastawienie do Czechów (55%). Co drugi

¹ Zob. np. E. Kornacka-Skwara, *Tożsamość narodowa w świetle przemian kulturowych*, „Prace Naukowe AJD. Pedagogika” 2011, nr 20, 113-120.

² Zob. komunikat CBOS „Stosunek Polaków do innych narodów”, luty 2025 (oprac. M. Omyła-Rudzka).

³ Badanie „Aktualne problemy i wydarzenia” (429) przeprowadzono w ramach procedury mixed-mode na reprezentatywnej imiennej próbie pełnoletnich mieszkańców Polski, wylosowanej z rejestru PESEL.

Każdy respondent wybierał samodzielnie jedną z metod:

– wywiad bezpośredni z udziałem ankietera (metoda CAPI),

– wywiad telefoniczny po skontaktowaniu się z ankieterem CBOS (CATI) – dane kontaktowe respondent otrzymywał w liście zapowiadnim od CBOS,

– samodzielne wypełnienie ankiety internetowej (CAWI), do której dostęp był możliwy na podstawie loginu i hasła przekazanego respondentowi w liście zapowiadnim od CBOS.

We wszystkich trzech przypadkach ankieta miała taki sam zestaw pytań oraz strukturę. Badanie zrealizowano w dniach od 8 do 20 stycznia 2026 roku na próbie liczącej 938 osób (w tym: 55,5% metodą CAPI, 26,4% – CATI i 18,0% – CAWI).

CBOS realizuje badania statutowe w ramach opisanej wyżej procedury od maja 2020 roku, w każdym przypadku podając proporcję wywiadów bezpośrednich, telefonicznych i internetowych.

⁴ Stosunek do poszczególnych narodów respondenci określali na skali od 1 do 7. Opracowując wyniki, skalę tę zastąpiliśmy, w celu ułatwienia czytelnikom interpretacji wartości średnich, skalą od -3 (niechęć) do +3 (sympatia). Środkiem nowej skali jest 0 – oznaczające obojętność. Średnie powyżej 0 wskazują zatem na sympatię, a poniżej 0 – na niechęć.

ankietowany darzy sympatią Słowaków (52%), zaś blisko połowa Anglików (49%) oraz Amerykanów (47%). Ponad dwie piąte badanych deklaruje sympatię wobec Chorwatów (45%), Szwedów, Francuzów i Holendrów (po 44%), a także Litwinów (43%) oraz Węgrów (41%).

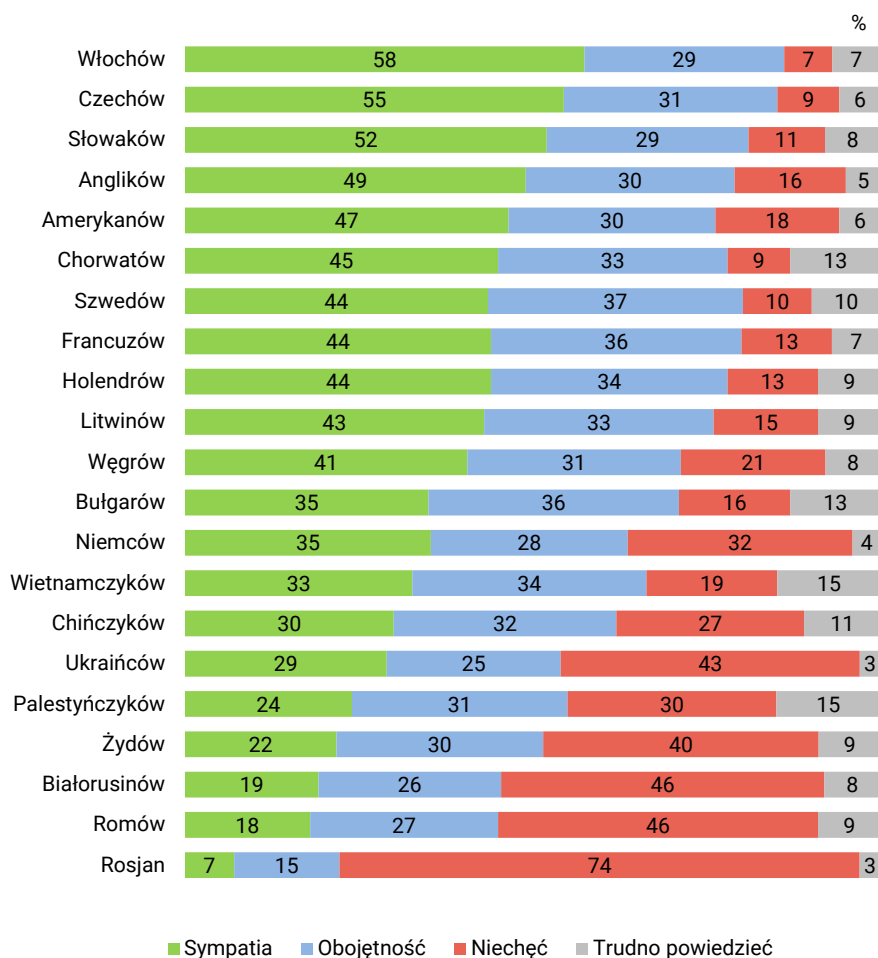
Na dalszych pozycjach w zestawieniu najbardziej lubianych narodów sytuują się Bułgarzy i Niemcy (po 35%). Warto jednak zwrócić uwagę, że niechęć do Niemców deklarowana jest dwukrotnie częściej niż do Bułgarów (32% wobec 16%). Jedna trzecia Polaków ma pozytywne nastawienie względem Wietnamczyków (33%), zaś niewiele mniej wobec Chińczyków (30%).

Kolejne miejsca w rankingu zajmują narody i grupy etniczne, wobec których deklaracje niechęci są częstsze aniżeli deklaracje sympatii – Ukraińcy (29% wobec 43%), Palestyńczycy (24% wobec 30%), Żydzi (22% wobec 40%), Białorusini (19% wobec 46%), a także Romowie (18% wobec 46%).

Niezmiennie od czasu wybuchu wojny w Ukrainie z największym dystansem podchodzimy do Rosjan, do których niechęć deklaruje aż 74% badanych, zaś sympatię zaledwie 7%.

CBOS

RYS. 1. Jaki jest Pana(i) stosunek do:



Odsetki mogą nie sumować się do 100 ze względu na zaokrąglenia

Przed rokiem odnotowaliśmy pogorszenie nastawienia do wielu nacji⁵. W tym roku zmiany są nieco mniej jednoznaczne, jednak częściej obserwujemy spadek niż wzrost sympatii i co za tym idzie częściej zwiększenie niż spadek niechęci wobec innych narodów.

Największy wzrost niechęci rejestrujemy w przypadku nastawienia wobec Żydów (o 8 punktów procentowych, przy jednoczesnym spadku sympatii o 4 punkty) oraz Amerykanów (wzrost niechęci o 8 punktów, spadek sympatii o 11 punktów), a także Ukraińców (wzrost niechęci o 5 punktów, spadek sympatii o 1 punkt).

Kolejne wzrosty niechęci dotyczą Anglików (o 3 punkty procentowe, spadek sympatii o 1 punkt), Romów (wzrost niechęci o 3 punkty), a także Rosjan (wzrost niechęci o 2 punkty, spadek sympatii o 1 punkt procentowy). W stosunku do poprzedniego pomiaru odnotowaliśmy również nieznaczny wzrost niechęci do Chińczyków (o 2 punkty), ale przy jednoczesnym wzroście sympatii (również o 2 punkty).

Jest to trzeci rok z kolei, kiedy pogarsza się stosunek Polaków do narodów, które wyraźnie zyskały w naszych oczach zaraz po wybuchu wojny w Ukrainie – Amerykanów, Anglików oraz Ukraińców.

O generalnym pogorszeniu nastawienia do innych narodów świadczyć może również fakt, że za wyjątkiem Słowaków – do których sympatię zadeklarowało o 4 punkty procentowe więcej badanych niż w poprzednim pomiarze – wzrost sympatii do żadnej z wymienionych w kwestionariuszu nacji nie przekroczył dwóch punktów procentowych. Poza wymienionymi wcześniej Słowakami i Chińczykami o większej niż przed rokiem sympatii możemy mówić w przypadku Francuzów (wzrost sympatii 2 punkty, spadek niechęci o 4 punkty), Niemców (wzrost sympatii o 2 punkty, poziom niechęci bez zmian) oraz Palestyńczyków (wzrost sympatii o 2 punkty procentowe, spadek niechęci o 4 punkty).

⁵ Zob. komunikat CBOS „Stosunek Polaków do innych narodów”, luty 2025 (oprac. M. Omyła-Rudzka).

TABELA 1. Zmiany sympatii do poszczególnych narodów

Narody	Wskazania respondentów według terminów badań																															
	'93	'94	'95	'96	'97	'98	'99	'01	'02	'03	'04	'05	'06	'07	'08	'10	'11	'12	'13	'14	'15	'16	'17	'18	'19	'20	'21	'22	'23	'24	'25	'26
	w procentach																															
Amerykianie	62	58	63	59	64	61	54	50	58	56	45	46	49	44	47	45	43	51	43	41	44	46	54	43	51	50	60	58	68	65	58	47
Anglicy	47	41	51	51	55	50	45	44	51	49	46	50	50	53	51	50	44	54	47	43	48	47	51	43	50	49	52	51	60	55	50	49
Białorusini	19	17	18	21	22	19	18	26	26	22	21	18	23	27	34	34	31	33	30	29	28	25	37	21	31	31	47	35	19	24	20	19
Bułgarzy	19	16	23	23	23	20	20	25	26	24	22	19	24	29	35	37	33	38	32	31	32	26	-	-	34	-	-	-	-	-	-	35
Chińczycy	-	-	-	-	-	21	19	22	26	22	20	16	18	22	31	29	31	32	27	25	27	25	37	24	31	32	36	35	24	33	28	30
Chorwaci	-	-	-	-	-	-	-	25	29	28	-	-	-	-	-	40	36	44	37	38	39	-	46	-	47	-	55	-	-	-	-	45
Czesi	38	30	43	44	45	41	44	47	50	50	49	46	52	53	53	53	51	58	51	50	50	50	59	44	56	53	63	52	54	61	54	55
Francuzi	61	51	67	62	60	58	53	55	51	48	45	43	48	52	49	51	45	53	41	44	44	43	48	33	41	38	50	47	44	45	42	44
Holendrzy	-	-	-	-	-	-	-	-	-	-	42	42	48	48	46	46	45	49	42	40	43	41	50	-	-	-	49	-	-	-	-	44
Litwini	24	22	35	36	36	29	30	36	38	36	38	32	36	38	41	42	36	40	32	34	34	31	42	28	36	37	49	45	47	51	43	43
Niemcy	23	26	35	43	38	32	31	32	38	36	33	34	33	30	38	39	38	43	38	39	43	37	46	30	36	36	43	44	33	40	33	35
Palestyńczycy	-	-	-	-	-	-	-	-	-	-	-	-	-	-	-	-	-	-	24	-	20	-	-	-	-	-	-	-	-	25	22	24
Romowie (Cyganie)	-	6	10	12	10	10	13	17	15	16	15	13	14	14	21	23	22	24	20	20	18	11	21	12	17	20	26	26	16	22	18	18
Rosjanie	17	16	17	21	20	19	17	23	24	22	18	16	22	24	30	34	32	34	31	25	22	20	31	18	28	26	35	29	6	8	8	7
Słowacy	33	32	44	38	39	36	34	42	42	43	41	36	44	48	51	51	49	57	48	47	48	48	57	42	53	52	61	55	54	60	48	52
Szwedzi	44	40	53	52	49	43	41	44	46	48	42	39	43	44	45	44	41	51	42	41	46	40	-	34	-	41	-	-	48	-	-	44
Ukraińcy	12	9	14	16	15	13	16	19	22	19	29	23	24	25	34	34	32	32	31	34	36	27	36	24	31	35	43	41	51	40	30	29
Węgrzy	47	41	56	48	47	44	44	47	48	45	43	39	45	45	48	49	46	52	42	43	44	45	54	42	53	48	60	57	36	46	40	41
Wietnamczycy	-	-	-	-	-	20	21	23	24	19	17	15	18	18	28	29	30	29	25	24	25	21	34	21	-	30	-	37	-	-	-	33
Włosi	63	54	66	62	63	55	53	54	54	53	50	52	52	51	54	52	47	55	46	48	51	49	57	44	55	51	62	58	61	63	60	58
Żydzi	15	17	25	26	28	19	19	19	23	21	18	20	20	23	34	31	31	33	28	29	28	23	37	24	31	30	38	34	32	32	26	22

TABELA 2. Zmiany niechęci do poszczególnych narodów

Narody	Wskazania respondentów według terminów badań																															
	'93	'94	'95	'96	'97	'98	'99	'01	'02	'03	'04	'05	'06	'07	'08	'10	'11	'12	'13	'14	'15	'16	'17	'18	'19	'20	'21	'22	'23	'24	'25	'26
	w procentach																															
Amerykanie	9	13	10	9	6	10	12	14	12	17	20	24	16	21	18	16	19	16	21	21	17	17	13	14	14	12	9	10	6	8	10	18
Anglicy	16	20	17	13	12	16	15	18	15	19	17	19	15	14	15	12	16	15	15	20	15	16	16	16	15	13	14	13	11	10	13	16
Białorusini	47	49	53	50	46	48	50	40	36	44	37	51	39	34	26	23	26	26	31	31	29	32	23	32	27	25	17	29	51	47	48	46
Bułgarzy	41	43	42	39	39	41	40	36	30	35	32	42	34	28	20	18	20	20	25	28	25	26	-	-	20	-	-	-	-	-	-	16
Chińczycy	-	-	-	-	-	36	37	35	32	39	37	47	43	38	30	27	26	31	32	36	29	28	21	31	28	24	25	23	36	26	25	27
Chorwaci	-	-	-	-	-	-	-	32	26	30	-	-	-	-	-	14	15	18	19	20	18	-	13	-	13	-	7	-	-	-	-	9
Czesi	28	32	25	22	19	22	18	15	15	18	14	22	14	15	12	9	12	11	13	17	14	13	10	14	11	11	8	13	13	7	10	9
Francuzi	9	13	8	6	8	11	11	9	12	19	19	25	16	14	15	10	14	13	17	18	16	18	14	24	21	17	14	15	23	17	17	13
Holandrzy	-	-	-	-	-	-	-	-	-	-	13	20	13	12	12	10	11	10	15	17	15	16	12	-	-	-	13	-	-	-	-	13
Litwini	43	43	33	31	30	34	29	24	24	26	21	31	24	22	17	15	19	23	25	27	22	27	20	25	21	17	13	13	16	12	14	15
Niemcy	53	45	38	31	30	39	39	36	31	38	34	38	33	39	32	28	27	24	28	30	22	26	22	36	34	29	27	24	40	31	32	32
Palestyńczycy	-	-	-	-	-	-	-	-	-	-	-	-	-	-	-	-	-	-	33	-	36	-	-	-	-	-	-	-	-	35	34	30
Romowie (Cyganie)	-	75	73	70	71	69	64	56	60	61	56	65	58	59	51	47	49	50	52	55	58	67	50	59	57	46	42	37	50	43	43	46
Rosjanie	56	59	59	57	53	55	57	47	43	49	53	61	47	46	41	31	34	33	39	42	50	50	38	49	43	42	35	38	82	76	72	74
Słowacy	27	27	22	21	22	26	21	15	17	20	16	26	18	15	13	11	11	10	13	15	12	13	10	14	10	10	6	7	11	8	12	11
Szwedzi	14	17	14	12	12	17	14	14	12	17	13	22	17	15	12	10	14	13	15	17	14	16	-	16	-	15	-	-	12	-	-	10
Ukraińcy	65	66	63	60	60	59	58	49	48	51	34	50	42	39	31	29	33	32	33	33	32	34	32	40	41	33	26	25	17	30	38	43
Węgrzy	18	21	14	16	16	20	15	15	14	19	13	25	18	16	13	10	12	13	16	17	14	17	12	16	12	12	9	9	27	17	21	21
Wietnamczycy	-	-	-	-	-	34	38	33	35	42	38	49	42	41	31	28	26	31	32	35	31	32	23	31	-	24	-	17	-	-	-	19
Włosi	6	12	8	7	8	11	11	8	10	12	11	15	14	13	12	10	13	11	15	15	11	13	10	14	11	13	6	7	8	5	7	7
Żydzi	51	47	45	41	41	48	49	47	46	47	45	50	45	40	32	27	31	29	34	33	32	37	26	33	33	30	29	27	29	32	32	40

Warto przyrzeć się również średnim ocenom na skali sympatii–niechęci⁶, gdyż pokazują one dość wyraźnie, które emocje i z jakim natężeniem dominowały w przypadku poszczególnych nacji. W takim ujęciu pierwsze trzy miejsca pozostają bez zmian – zajmują je kolejno Włosi, Czesi oraz Słowacy. Na czwarte miejsce przesuwa się Chorwaci, zaś na piąte – Szwedzi.

Na stosunkowo podobnym poziomie kształtują się oceny na skali sympatii–niechęci dotyczące Anglików, Holendrów i Francuzów (ze średnimi między 0,69 a 0,64), a także Amerykanów i Litwinów (średnie w okolicy 0,60) zamykających pierwszą dziesiątkę rankingu.

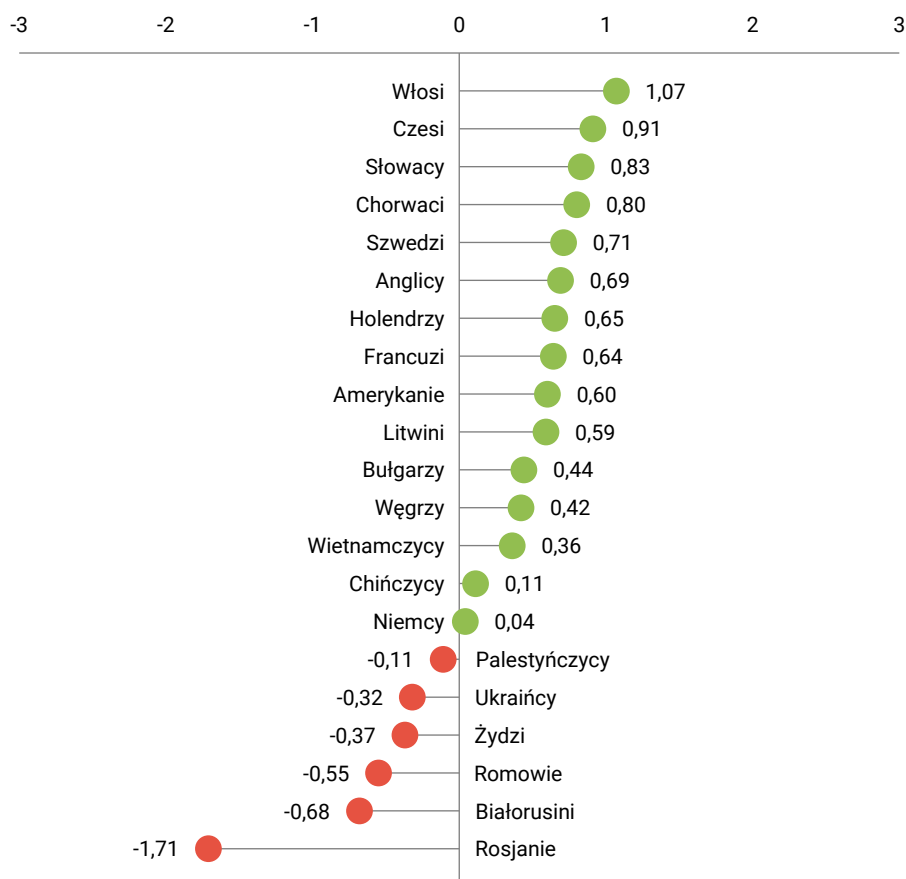
Narody i grupy etniczne, w stosunku do których niechęć wyrażana jest silniej niż sympatia, to Palestyńczycy (w tym przypadku przewaga jest relatywnie niewielka), Ukraińcy, Żydzi, Romowie, Białorusini oraz Rosjanie (ze zdecydowanie największą przewagą niechęci).

Warto zauważyć, że w przypadku piętnastu z dwudziestu jeden narodów i grup etnicznych sympatia wyrażana była silniej niż niechęć, o czym świadczą dodatnie wartości średnich.

CBOS

RYS. 2. Średnie ocen na skali sympatii–niechęci do wybranych narodów

Średnie mierzone na skali od -3 (maksymalna niechęć) do +3 (maksymalna sympatia)



⁶ Przy wyliczaniu średnich pominięto deklaracje obojętności.

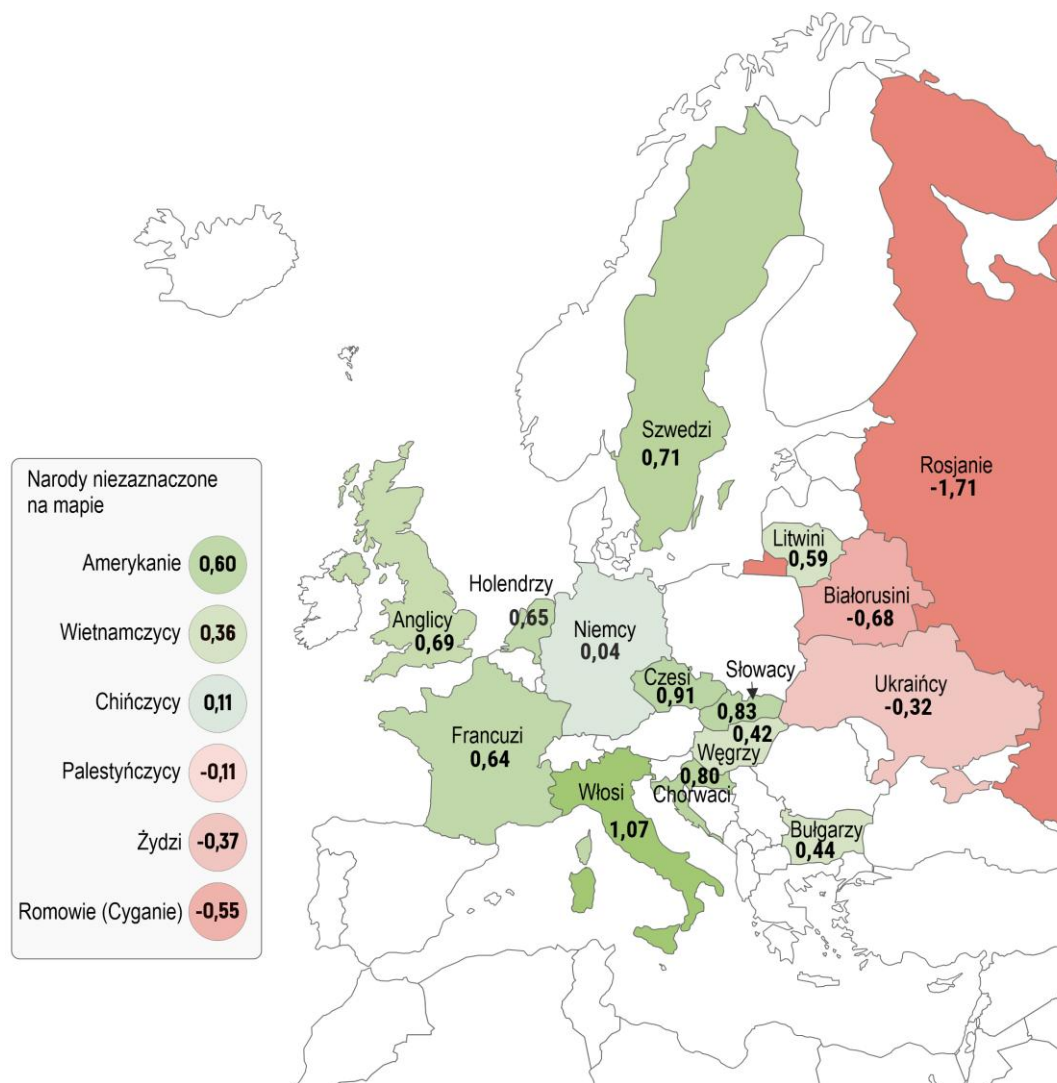
TABELA 3

Narody (kolejność według kierunku i wielkości zmiany)	Zmiany średnich na skali od -3 (maksymalna niechęć) do +3 (maksymalna sympatia)		
	2025	2026	Różnica
Palestyńczycy	-0,28	-0,11	0,17*
Francuzi	0,55	0,64	0,09
Słowacy	0,79	0,83	0,04
Niemcy	0,02	0,04	0,02
Chińczycy	0,13	0,11	-0,02
Rosjanie	-1,68	-1,71	-0,03
Romowie (Cyganie)	-0,52	-0,55	-0,03
Białorusini	-0,63	-0,68	-0,05
Czesi	0,96	0,91	-0,05
Litwini	0,65	0,59	-0,06
Włosi	1,15	1,07	-0,08
Węgrzy	0,50	0,42	-0,08
Anglicy	0,81	0,69	-0,12
Ukraińcy	-0,18	-0,32	-0,14
Żydzi	-0,15	-0,37	-0,22*
Amerykanie	1,06	0,60	-0,46*
	2023	2026	
Szwedzi	0,75	0,71	-0,04
	2022	2026	
Wietnamczycy	0,52	0,36	-0,16*
	2021	2026	
Holendrzy	0,82	0,65	-0,17*
Chorwaci	1,10	0,80	-0,30*
	2019	2026	
Bułgarzy	0,37	0,44	0,07

* Różnice średnich istotne statystycznie co najmniej na poziomie 0,05

RYS. 3. Średnie ocen na skali sympatii–niechęci do wybranych narodów

Średnie mierzone na skali od -3 (maksymalna niechęć) do +3 (maksymalna sympatia)



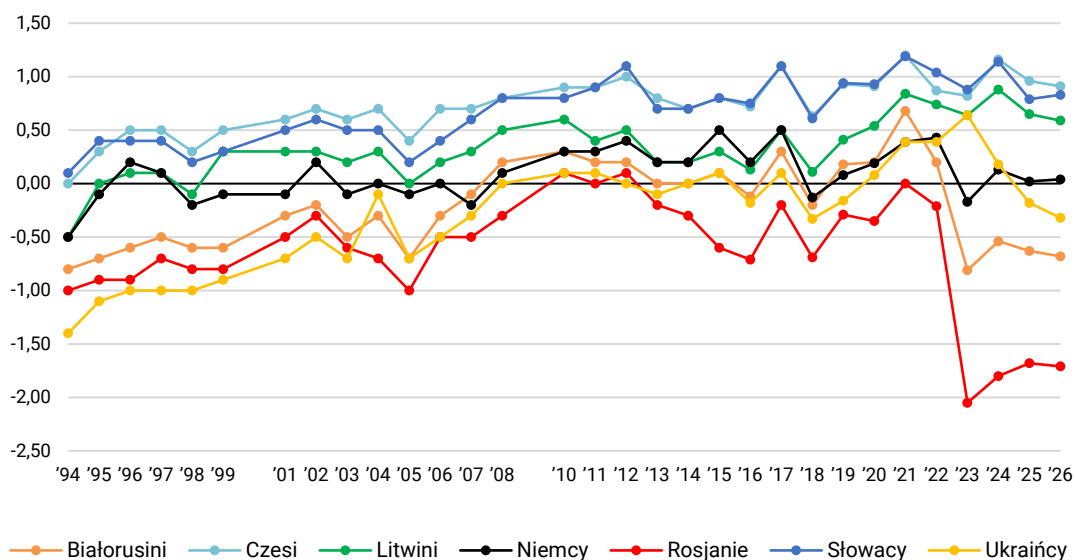
W tym roku rejestrujemy pogorszenie stosunku do większości z **naszych sąsiadów**. Wyjątek stanowią Słowacy oraz Niemcy z niewielkimi wzrostami średnich na poziomie odpowiednio 0,04 i 0,02.

Na pierwszym miejscu pod względem sympatii – podobnie jak przed rokiem – znajdują się Czesi, na drugim Słowacy, zaś na trzecim Litwini. Czwartą pozycję zajmują Niemcy, do których nasz stosunek jest dość ambiwalentny, natomiast piątą – Ukraińcy. Szóste miejsce zajmują Białorusini, zaś ostatnie Rosjanie – do tego narodu podchodzimy ze zdecydowanie największą niechęcią.

CBOS

RYS. 4. Zmiany nastawienia do naszych sąsiadów – średnie ocen

Średnie mierzone na skali od -3 (maksymalna niechęć) do +3 (maksymalna sympatia)



ZRÓŻNICOWANIE SPOŁECZNO-DEMOGRAFICZNE

Aby przeanalizować, które cechy społeczno-demograficzne sprzyjają pozytywnemu, a które negatywnemu nastawieniu wobec innych narodów, zaprojektowaliśmy dwa wskaźniki: sympatii oraz niechęci. Wskaźnik sympatii dla danej grupy społeczno-demograficznej to średnia liczba lubianych przez nią nacji, a wskaźnik niechęci – średnia liczba narodów, wobec których dana grupa zadeklarowała niechęć. Poza pozytywnymi i negatywnymi emocjami respondenci mogli wyrażać obojętny stosunek (środek skali) bądź też mogli nie mieć sprecyzowanego nastawienia (odpowieź „Trudno powiedzieć”).

Wartość wskaźnika sympatii wśród ogółu badanych wynosi 7,59, co oznacza, że respondenci przeciętnie wyrażali sympatię do 7 spośród 21 narodów i grup etnicznych uwzględnionych w badaniu. Wartość wskaźnika niechęci, opisująca średnią liczbę narodów, do których zadeklarowano niechęć,

jest natomiast niższa i wynosi 5,07. Można zatem powiedzieć, że ankietowani przeciętnie deklarowali niechęć wobec 5 spośród 21 narodów uwzględnionych w badaniu.

Z analizy zróżnicowań społeczno-demograficznych wynika, że najwyższą wartość wskaźnik sympatii osiąga wśród badanych w wieku 25–34 lata – 7,98, a w drugiej kolejności wśród mających od 55 do 64 lat – 7,84.

Biorąc pod uwagę wielkość miejsca zamieszkania, można zauważyć, że stosunkowo najbardziej przyjazne nastawienie do innych narodów deklarowali mieszkańcy największych miast, przy jednocześnie wyraźnie niższym od przeciętnego poziomie niechęci (wartość wskaźnika sympatii – 9,13, a niechęci – 3,80). Z kolei relatywnie rzadko pozytywne nastawienie, przy wyższym od przeciętnego poziomie niechęci, wyrażali mieszkańcy wsi (wartość wskaźnika sympatii – 6,54, a niechęci – 5,34).

Wskaźnik deklarowanej sympatii rośnie wraz z poziomem wykształcenia (wśród osób z wykształceniem podstawowym lub gimnazjalnym wynosi on 5,09, a wśród absolwentów wyższych uczelni – 9,51). Wskaźniki wyrażanej niechęci są natomiast względnie niezależne od wykształcenia badanych.

Wartość wskaźnika sympatii rośnie także wraz z poziomem dochodów – w gospodarstwach domowych o dochodach od 2000 zł do 2999 zł *per capita* jego wartość wynosi 5,70, zaś wśród osiągających najwyższe dochody – 9,10. Natomiast wskaźnik niechęci zachowuje się odwrotnie, malejąc wraz ze wzrostem dochodów (w gospodarstwach o dochodach na osobę od 2000 zł do 2999 zł wynosi 6,31, zaś wśród osiągających najwyższe dochody – 4,73).



Polacy największą sympatią darzą Włochów, Czechów i Słowaków – pozytywny stosunek do tych narodów deklaruje ponad połowa ankietowanych. Zdecydowana niechęć deklarowana jest wobec Rosjan. Ze sporym – choć mniejszym – dystansem podchodzimy do Romów i Białorusinów, a także Ukraińców oraz Żydów.

Tegoroczne badanie pokazuje raczej pogorszenie niż poprawę stosunku Polaków do innych narodów. Najwięcej w opinii społecznej stracili Żydzi. Kolejny rok pogarsza się nastawienie Polaków do narodów, które zyskały w naszych oczach tuż po wybuchu wojny w Ukrainie – Amerykanów, Anglików oraz Ukraińców.

TABELA 1

		Jaki jest Pana(i) stosunek do Amerykanów?				Liczba osób
		Sympatia	Obojętność	Niechęć	Trudno powiedzieć	
		%	%	%	%	
Ogółem		47	30	18	6	925
Płeć	Mężczyźni	47	31	19	3	441
	Kobiety	47	30	16	8	483
Wiek	18–24 lata	42	30	22	5	76
	25–34	53	28	14	4	131
	35–44	44	36	17	3	181
	45–54	42	31	23	4	164
	55–64	51	26	19	4	134
	65 lat i więcej	47	29	14	11	239
Miejsce zamieszkania	Wieś	44	34	18	4	370
	Miasto do 19 999	54	20	15	10	126
	20 000 – 99 999	50	26	20	4	175
	100 000 – 499 999	39	34	18	9	142
	500 000 i więcej mieszk.	52	29	14	5	112
Wykształcenie	Podstawowe / gimnazjalne	39	32	15	15	96
	Zasadnicze zawodowe	46	27	20	8	206
	Średnie	44	35	16	5	337
	Wyższe	53	25	20	2	285
Grupa społeczna i zawodowa	Kadra kier., spec. z wyższym wyksz.	53	27	17	3	155
	Średni personel, technicy	32	45	18	5	39
	Pracownicy adm.-biurowi	50	34	16		70
	Pracownicy usług	32	36	22	9	56
	Robotnicy wykwalifikowani	42	41	15	2	101
	Robotnicy niewykwalifik.	44	19	28	9	28
	Rolnicy	70	26	4		31
	Pracujący na własny rach.	44	33	23		60
	Bezrobotni	54	29	10	7	16
	Emeryci	46	28	15	10	247
	Renciści	41	14	29	16	33
	Uczniowie i studenci	53	25	22		39
	Zajmujący się domem i inni	48	22	21	9	48
Pracuje w:	inst. państw., publicznej	53	26	17	4	133
	spółce właścicieli prywatnych i państwa	41	33	20	6	105
	sekt. prywat. poza rolnict.	43	36	20	1	271
	prywatnym gosp. rolnym	60	36	4		33
Dochody na jedną osobę	Do 1999 zł	40	38	13	9	103
	Od 2000 do 2999 zł	35	38	23	4	130
	Od 3000 do 3999 zł	53	26	15	6	154
	Od 4000 do 5999 zł	47	31	18	4	139
	6000 zł i więcej	47	30	20	4	106
	Trudno powiedzieć	51	27	15	7	109
	Odmowa odpowiedzi	50	26	19	5	184
Ocena własnych war. mater.	Złe	42	32	16	11	48
	Średnie	46	31	16	7	274
	Dobre	47	29	19	5	603
Udział w prakt. religijnych	Kilka razy w tygodniu	42	37	13	8	42
	Raz w tygodniu	50	30	15	6	284
	1–2 razy w miesiącu	54	29	14	4	142
	Kilka razy w roku	38	35	23	4	215
	W ogóle nie uczestniczy	47	27	20	6	225
Poglądy polityczne	Lewica	46	24	27	2	244
	Centrum	42	39	15	4	229
	Prawica	53	29	14	4	325
	Trudno powiedzieć	36	28	15	20	113

TABELA 2

		Jaki jest Pana(i) stosunek do Anglików?				Liczba osób
		Sympatia	Obojętność	Niechęć	Trudno powiedzieć	
		%	%	%	%	
Ogółem		49	30	16	5	925
Płeć	Mężczyźni	45	31	21	4	441
	Kobiety	52	30	11	6	483
Wiek	18–24 lata	47	28	21	4	76
	25–34	53	27	17	3	131
	35–44	49	33	16	1	181
	45–54	46	29	20	5	164
	55–64	49	31	14	6	134
	65 lat i więcej	49	31	11	9	239
Miejsce zamieszkania	Wieś	42	35	16	7	370
	Miasto do 19 999	60	18	16	6	126
	20 000 – 99 999	50	32	16	2	175
	100 000 – 499 999	46	31	18	4	142
	500 000 i więcej mieszk.	59	25	13	3	112
Wykształcenie	Podstawowe / gimnazjalne	41	35	17	7	96
	Zasadnicze zawodowe	46	32	13	9	206
	Średnie	45	34	16	5	337
	Wyższe	57	24	17	2	285
Grupa społeczna i zawodowa	Kadra kier., spec. z wyższym wyksz.	60	23	16	2	155
	Średni personel, technicy	44	28	26	2	39
	Pracownicy adm.-biurowi	46	26	27	1	70
	Pracownicy usług	30	47	17	6	56
	Robotnicy wykwalifikowani	43	36	19	1	101
	Robotnicy niewykwalifik.	39	30	18	12	28
	Rolnicy	48	52			31
	Pracujący na własny rach.	52	28	19	2	60
	Bezrobotni	42	29	29		16
	Emeryci	49	31	11	10	247
	Renciści	36	30	12	22	33
	Uczniowie i studenci	60	30	8	2	39
Pracuje w:	Zajmujący się domem i inni	58	21	18	3	48
	inst. państw., publicznej	53	29	15	3	133
	spółce właścicieli prywatnych i państwa	47	30	20	3	105
	sekt. prywat. poza rolnict.	47	30	21	3	271
	prywatnym gosp. rolnym	43	57			33
Dochody na jedną osobę	Do 1999 zł	35	38	17	9	103
	Od 2000 do 2999 zł	43	35	18	5	130
	Od 3000 do 3999 zł	53	30	11	5	154
	Od 4000 do 5999 zł	50	28	18	3	139
	6000 zł i więcej	54	29	16	1	106
	Trudno powiedzieć	49	30	12	10	109
	Odmowa odpowiedzi	52	26	18	4	184
Ocena własnych war. mater.	Złe	36	28	23	13	48
	Średnie	45	33	15	7	274
	Dobre	51	29	16	4	603
Udział w prakt. religijnych	Kilka razy w tygodniu	52	23	17	8	42
	Raz w tygodniu	46	34	15	5	284
	1–2 razy w miesiącu	53	27	15	5	142
	Kilka razy w roku	45	34	16	5	215
	W ogóle nie uczestniczy	53	27	16	5	225
Poglądy polityczne	Lewica	57	27	14	1	244
	Centrum	47	37	14	2	229
	Prawica	47	30	19	4	325
	Trudno powiedzieć	38	26	14	22	113

TABELA 3

		Jaki jest Pana(i) stosunek do Białorusinów?				Liczba osób
		Sympatia	Obojętność	Niechęć	Trudno powiedzieć	
		%	%	%	%	
Ogółem		19	26	46	8	924
Płeć	Mężczyźni	19	27	47	7	441
	Kobiety	19	26	45	10	482
Wiek	18–24 lata	23	28	43	7	76
	25–34	21	26	49	4	131
	35–44	24	32	41	3	181
	45–54	18	28	44	11	164
	55–64	19	23	50	8	134
	65 lat i więcej	15	22	49	14	239
Miejsce zamieszkania	Wieś	17	33	43	7	370
	Miasto do 19 999	23	19	46	11	125
	20 000 – 99 999	19	24	51	6	175
	100 000 – 499 999	15	24	49	12	142
	500 000 i więcej mieszk.	28	19	45	8	112
Wykształcenie	Podstawowe / gimnazjalne	12	26	48	14	96
	Zasadnicze zawodowe	17	26	47	11	206
	Średnie	17	30	47	6	337
	Wyższe	26	23	44	7	285
Grupa społeczna i zawodowa	Kadra kier., spec. z wyższym wyksz.	30	22	43	5	155
	Średni personel, technicy	20	34	44	2	39
	Pracownicy adm.-biurowi	14	27	55	5	70
	Pracownicy usług	19	35	39	6	56
	Robotnicy wykwalifikowani	16	31	50	3	101
	Robotnicy niewykwalifik.	14	36	41	9	28
	Rolnicy	11	30	60		31
	Pracujący na własny rach.	21	36	35	7	60
	Bezrobotni	16	36	44	4	16
	Emeryci	15	21	48	15	247
	Renciści		26	54	20	33
	Uczniowie i studenci	39	12	46	3	39
	Zajmujący się domem i inni	25	25	39	11	48
Pracuje w:	inst. państw., publicznej	23	24	45	8	133
	spółce właścicieli prywatnych i państwa	16	29	51	4	105
	sekt. pryw. poza rolnict.	23	30	43	4	271
	prywatnym gosp. rolnym	10	40	50		33
Dochody na jedną osobę	Do 1999 zł	16	25	49	10	103
	Od 2000 do 2999 zł	12	26	57	4	129
	Od 3000 do 3999 zł	17	29	48	6	154
	Od 4000 do 5999 zł	26	24	41	9	139
	6000 zł i więcej	26	17	49	8	106
	Trudno powiedzieć	18	29	41	12	109
	Odmowa odpowiedzi	20	30	41	9	184
Ocena własnych war. mater.	Złe	20	19	57	4	48
	Średnie	16	27	46	11	273
	Dobre	21	26	45	8	603
Udział w prakt. religijnych	Kilka razy w tygodniu	16	28	44	12	42
	Raz w tygodniu	19	24	49	9	283
	1–2 razy w miesiącu	20	31	44	6	142
	Kilka razy w roku	14	29	51	7	215
	W ogóle nie uczestniczy	27	25	41	8	225
Poglądy polityczne	Lewica	22	21	49	8	244
	Centrum	21	32	42	5	229
	Prawica	18	26	51	4	325
	Trudno powiedzieć	15	24	35	26	113

TABELA 4

		Jaki jest Pana(i) stosunek do Bułgarów?				Liczba osób
		Sympatia	Obojętność	Niechęć	Trudno powiedzieć	
		%	%	%	%	
Ogółem		35	36	16	13	922
Płeć	Mężczyźni	33	38	19	10	439
	Kobiety	36	35	13	16	483
Wiek	18–24 lata	32	37	15	16	76
	25–34	36	35	19	11	130
	35–44	36	40	18	6	181
	45–54	38	34	20	8	163
	55–64	36	36	14	13	134
	65 lat i więcej	32	35	12	21	239
Miejsce zamieszkania	Wieś	30	39	18	13	368
	Miasto do 19 999	38	36	15	11	126
	20 000 – 99 999	38	38	15	9	175
	100 000 – 499 999	33	33	17	16	142
	500 000 i więcej mieszk.	42	29	11	18	112
Wykształcenie	Podstawowe / gimnazjalne	17	34	17	32	95
	Zasadnicze zawodowe	30	36	19	15	205
	Średnie	33	43	16	8	337
	Wyższe	46	28	14	11	285
Grupa społeczna i zawodowa	Kadra kier., spec. z wyższym wyksz.	44	32	15	9	155
	Średni personel, technicy	21	48	23	8	39
	Pracownicy adm.-biurowi	40	38	15	8	70
	Pracownicy usług	21	45	22	12	56
	Robotnicy wykwalifikowani	27	46	23	4	101
	Robotnicy niewykwalifik.	24	37	25	14	28
	Rolnicy	23	46	20	10	31
	Pracujący na własny rach.	48	30	17	6	60
	Bezrobotni	45	21	25	9	16
	Emeryci	34	33	12	21	247
	Renciści	13	36	19	32	31
	Uczniowie i studenci	40	28	9	22	39
	Zajmujący się domem i inni	49	33	10	8	48
Pracuje w:	inst. państw., publicznej	37	35	16	12	133
	spółce właścicieli prywatnych i państwa	23	41	26	11	105
	sekt. pryw. poza rolnict.	39	38	16	7	271
	prywatnym gosp. rolnym	21	50	19	10	33
Dochody na jedną osobę	Do 1999 zł	26	45	17	12	103
	Od 2000 do 2999 zł	24	37	25	14	130
	Od 3000 do 3999 zł	36	41	14	9	154
	Od 4000 do 5999 zł	44	32	12	12	137
	6000 zł i więcej	36	35	17	12	106
	Trudno powiedzieć	35	31	17	18	109
	Odmowa odpowiedzi	39	33	14	15	184
Ocena własnych war. mater.	Złe	29	37	17	17	48
	Średnie	30	38	16	17	272
	Dobre	37	35	16	11	601
Udział w prakt. religijnych	Kilka razy w tygodniu	24	43	15	18	42
	Raz w tygodniu	33	39	16	13	281
	1–2 razy w miesiącu	38	33	17	11	142
	Kilka razy w roku	31	41	17	11	215
	W ogóle nie uczestniczy	43	30	15	11	225
Poglądy polityczne	Lewica	41	35	14	10	244
	Centrum	30	47	15	7	228
	Prawica	35	34	21	11	325
	Trudno powiedzieć	30	25	11	33	113

TABELA 5

		Jaki jest Pana(i) stosunek do Chińczyków?				Liczba osób
		Sympatia	Obojętność	Niechęć	Trudno powiedzieć	
		%	%	%	%	
Ogółem		30	32	27	11	923
Płeć	Mężczyźni	29	32	29	10	440
	Kobiety	31	31	25	13	483
Wiek	18–24 lata	35	26	27	12	76
	25–34	34	37	22	7	130
	35–44	37	31	29	3	181
	45–54	35	28	27	9	164
	55–64	25	32	29	13	134
	65 lat i więcej	19	34	27	20	239
Miejsce zamieszkania	Wieś	27	34	27	12	369
	Miasto do 19 999	36	20	32	12	126
	20 000 – 99 999	33	36	23	9	175
	100 000 – 499 999	23	34	32	11	142
	500 000 i więcej mieszk.	38	30	20	12	112
Wykształcenie	Podstawowe / gimnazjalne	20	30	26	23	96
	Zasadnicze zawodowe	27	28	31	14	205
	Średnie	28	38	26	8	337
	Wyższe	38	28	25	9	285
Grupa społeczna i zawodowa	Kadra kier., spec. z wyższym wyksz.	38	29	28	6	155
	Średni personel, technicy	23	38	33	6	39
	Pracownicy adm.-biurowi	34	32	28	5	70
	Pracownicy usług	21	37	26	17	56
	Robotnicy wykwalifikowani	29	37	30	5	101
	Robotnicy niewykwalifik.	24	23	41	12	28
	Rolnicy	32	26	20	22	31
	Pracujący na własny rach.	41	27	23	8	60
	Bezrobotni	49	37	10	4	16
	Emeryci	20	33	27	19	247
	Renciści	16	32	43	9	32
	Uczniowie i studenci	41	37	15	7	39
	Zajmujący się domem i inni	51	21	19	9	48
Pracuje w:	inst. państw., publicznej	33	38	22	8	133
	spółce właścicieli prywatnych i państwa	28	29	34	9	105
	sekt. prywat. poza rolnict.	33	31	28	8	271
	prywatnym gosp. rolnym	35	24	24	17	33
Dochody na jedną osobę	Do 1999 zł	26	39	23	12	103
	Od 2000 do 2999 zł	27	33	31	9	130
	Od 3000 do 3999 zł	29	30	32	9	154
	Od 4000 do 5999 zł	37	27	23	13	138
	6000 zł i więcej	31	35	27	7	106
	Trudno powiedzieć	27	31	25	17	109
	Odmowa odpowiedzi	31	31	26	12	184
Ocena własnych war. mater.	Złe	29	22	29	20	48
	Średnie	21	33	33	13	274
	Dobre	34	32	24	10	601
Udział w prakt. religijnych	Kilka razy w tygodniu	20	32	28	20	42
	Raz w tygodniu	29	31	29	11	283
	1–2 razy w miesiącu	29	30	34	7	142
	Kilka razy w roku	26	39	26	9	215
	W ogóle nie uczestniczy	39	28	19	14	225
Poglądy polityczne	Lewica	31	33	28	8	244
	Centrum	32	38	22	7	229
	Prawica	27	32	33	9	325
	Trudno powiedzieć	32	19	19	30	113

TABELA 6

		Jaki jest Pana(i) stosunek do Chorwatów?				Liczba osób
		Sympatia	Obojętność	Niechęć	Trudno powiedzieć	
		%	%	%	%	
Ogółem		45	33	9	13	924
Płeć	Mężczyźni	46	34	10	10	440
	Kobiety	44	32	8	16	484
Wiek	18–24 lata	49	25	15	11	76
	25–34	49	40	5	6	131
	35–44	49	37	8	6	181
	45–54	51	28	11	10	163
	55–64	41	36	6	17	135
	65 lat i więcej	37	31	10	22	239
Miejsce zamieszkania	Wieś	38	38	11	13	369
	Miasto do 19 999	53	25	11	11	126
	20 000 – 99 999	51	31	8	9	176
	100 000 – 499 999	45	29	9	17	142
	500 000 i więcej mieszk.	49	33	3	15	112
Wykształcenie	Podstawowe / gimnazjalne	28	37	10	25	95
	Zasadnicze zawodowe	39	32	12	17	206
	Średnie	42	37	11	10	338
	Wyższe	58	28	5	9	285
Grupa społeczna i zawodowa	Kadra kier., spec. z wyższym wyksz.	64	26	3	8	155
	Średni personel, technicy	22	57	19	2	39
	Pracownicy adm.-biurowi	48	40	6	6	70
	Pracownicy usług	37	39	6	18	56
	Robotnicy wykwalifikowani	45	36	14	5	101
	Robotnicy niewykwalifik.	24	39	28	9	28
	Rolnicy	52	45	3		31
	Pracujący na własny rach.	60	33	3	5	60
	Bezrobotni	28	51	10	11	16
	Emeryci	36	31	10	23	247
	Renciści	27	29	14	30	32
	Uczniowie i studenci	61	26	9	5	39
	Zajmujący się domem i inni	48	20	12	21	49
Pracuje w:	inst. państw., publicznej	52	30	7	11	133
	spółce właścicieli prywatnych i państwa	38	42	9	10	105
	sekt. pryw. poza rolnict.	51	35	8	6	271
	prywatnym gosp. rolnym	46	51	3		33
Dochody na jedną osobę	Do 1999 zł	34	41	7	18	103
	Od 2000 do 2999 zł	33	36	17	14	130
	Od 3000 do 3999 zł	44	37	8	11	154
	Od 4000 do 5999 zł	53	30	9	9	138
	6000 zł i więcej	53	31	5	10	106
	Trudno powiedzieć	40	35	8	17	109
	Odmowa odpowiedzi	53	26	9	13	185
Ocena własnych war. mater.	Złe	23	34	12	31	48
	Średnie	39	35	10	16	272
	Dobre	49	32	8	10	604
Udział w prakt. religijnych	Kilka razy w tygodniu	39	32	11	19	42
	Raz w tygodniu	45	32	9	13	283
	1–2 razy w miesiącu	49	34	12	6	142
	Kilka razy w roku	39	39	8	14	215
	W ogóle nie uczestniczy	49	30	8	13	225
Poglądy polityczne	Lewica	50	31	9	9	244
	Centrum	42	42	8	8	228
	Prawica	50	30	11	10	325
	Trudno powiedzieć	27	28	7	39	113

TABELA 7

		Jaki jest Pana(i) stosunek do Czechów?				Liczba osób
		Sympatia	Obojętność	Niechęć	Trudno powiedzieć	
		%	%	%	%	
Ogółem		55	31	9	6	925
Płeć	Mężczyźni	58	29	10	3	441
	Kobiety	51	32	9	8	483
Wiek	18–24 lata	56	23	11	10	76
	25–34	58	31	6	5	131
	35–44	58	30	10	2	181
	45–54	53	34	10	3	164
	55–64	59	28	9	4	134
	65 lat i więcej	49	33	9	9	239
Miejsce zamieszkania	Wieś	49	37	8	6	370
	Miasto do 19 999	60	21	12	6	126
	20 000 – 99 999	58	32	8	2	175
	100 000 – 499 999	54	24	14	8	142
	500 000 i więcej mieszk.	63	28	3	6	112
Wykształcenie	Podstawowe / gimnazjalne	37	36	14	13	96
	Zasadnicze zawodowe	50	33	8	8	206
	Średnie	52	32	11	4	337
	Wyższe	66	25	5	3	285
Grupa społeczna i zawodowa	Kadra kier., spec. z wyższym wyksz.	69	23	6	2	155
	Średni personel, technicy	38	44	18		39
	Pracownicy adm.-biurowi	60	28	10	2	70
	Pracownicy usług	38	41	7	13	56
	Robotnicy wykwalifikowani	51	37	10	2	101
	Robotnicy niewykwalifik.	39	42	10	9	28
	Rolnicy	53	47			31
	Pracujący na własny rach.	67	26	8		60
	Bezrobotni	62	21	17		16
	Emeryci	51	31	9	10	247
	Renciści	37	29	20	13	33
	Uczniowie i studenci	66	20	7	7	39
	Zajmujący się domem i inni	58	23	10	9	48
Pracuje w:	inst. państw., publicznej	62	26	8	5	133
	spółce właścicieli prywatnych i państwa	45	38	12	5	105
	sekt. pryw. poza rolnict.	60	31	8	2	271
	prywatnym gosp. rolnym	48	52			33
Dochody na jedną osobę	Do 1999 zł	47	34	11	8	103
	Od 2000 do 2999 zł	42	39	14	5	130
	Od 3000 do 3999 zł	56	33	6	6	154
	Od 4000 do 5999 zł	66	21	9	4	139
	6000 zł i więcej	61	27	10	1	106
	Trudno powiedzieć	49	33	6	13	109
	Odmowa odpowiedzi	58	29	9	4	184
Ocena własnych war. mater.	Złe	46	24	18	13	48
	Średnie	48	35	9	8	274
	Dobre	58	29	8	4	603
Udział w prakt. religijnych	Kilka razy w tygodniu	48	32	14	7	42
	Raz w tygodniu	54	32	10	4	284
	1–2 razy w miesiącu	58	29	10	3	142
	Kilka razy w roku	45	37	9	9	215
	W ogóle nie uczestniczy	64	24	6	6	225
Poglądy polityczne	Lewica	66	22	9	3	244
	Centrum	54	36	8	2	229
	Prawica	53	35	9	3	325
	Trudno powiedzieć	37	26	10	26	113

TABELA 8

		Jaki jest Pana(i) stosunek do Francuzów?				Liczba osób
		Sympatia	Obojętność	Niechęć	Trudno powiedzieć	
		%	%	%	%	
Ogółem		44	36	13	7	923
Płeć	Mężczyźni	42	38	15	5	440
	Kobiety	46	34	11	9	483
Wiek	18–24 lata	40	33	16	11	75
	25–34	43	39	13	5	131
	35–44	45	44	9	2	181
	45–54	43	34	18	5	164
	55–64	48	34	13	5	134
	65 lat i więcej	43	32	11	14	239
Miejsce zamieszkania	Wieś	37	42	12	9	370
	Miasto do 19 999	52	28	13	7	126
	20 000 – 99 999	48	34	15	3	175
	100 000 – 499 999	41	38	14	7	140
	500 000 i więcej mieszk.	52	28	12	8	112
Wykształcenie	Podstawowe / gimnazjalne	28	48	11	13	96
	Zasadnicze zawodowe	42	34	14	11	205
	Średnie	41	39	14	7	337
	Wyższe	55	31	11	3	285
Grupa społeczna i zawodowa	Kadra kier., spec. z wyższym wyksz.	52	30	15	3	155
	Średni personel, technicy	31	45	22	2	39
	Pracownicy adm.-biurowi	41	45	13	2	70
	Pracownicy usług	36	37	13	13	56
	Robotnicy wykwalifikowani	37	48	13	2	101
	Robotnicy niewykwalifik.	44	31	15	10	27
	Rolnicy	41	54	4		31
	Pracujący na własny rach.	47	39	8	5	60
	Bezrobotni	45	41	14		16
	Emeryci	44	30	12	13	247
	Renciści	34	35	16	15	33
	Uczniowie i studenci	54	39	5	2	39
	Zajmujący się domem i inni	51	23	14	12	48
Pracuje w:	inst. państw., publicznej	48	35	12	6	133
	spółce właścicieli prywatnych i państwa	41	42	12	5	103
	sekt. pryw. poza rolnict.	43	39	14	4	271
	prywatnym gosp. rolnym	39	53	4	4	33
Dochody na jedną osobę	Do 1999 zł	37	42	13	9	103
	Od 2000 do 2999 zł	35	44	16	5	130
	Od 3000 do 3999 zł	44	37	13	6	154
	Od 4000 do 5999 zł	51	31	9	9	139
	6000 zł i więcej	50	33	15	2	106
	Trudno powiedzieć	39	34	11	15	109
	Odmowa odpowiedzi	48	34	13	5	183
Ocena własnych war. mater.	Złe	35	28	26	11	48
	Średnie	40	35	12	13	272
	Dobre	46	37	12	4	603
Udział w prakt. religijnych	Kilka razy w tygodniu	35	34	25	7	42
	Raz w tygodniu	44	35	15	7	284
	1–2 razy w miesiącu	46	33	15	6	142
	Kilka razy w roku	35	49	8	9	214
	W ogóle nie uczestniczy	54	29	11	7	225
Poglądy polityczne	Lewica	57	29	10	4	243
	Centrum	44	44	9	3	229
	Prawica	40	37	19	5	325
	Trudno powiedzieć	26	35	10	30	113

TABELA 9

		Jaki jest Pana(i) stosunek do Holendrów?				Liczba osób
		Sympatia	Obojętność	Niechęć	Trudno powiedzieć	
		%	%	%	%	
Ogółem		44	34	13	9	923
Płeć	Mężczyźni	43	33	17	6	440
	Kobiety	44	34	10	12	483
Wiek	18–24 lata	42	37	17	4	76
	25–34	54	35	6	5	131
	35–44	44	38	15	3	181
	45–54	46	27	18	9	163
	55–64	45	31	14	9	134
	65 lat i więcej	36	35	11	18	239
Miejsce zamieszkania	Wieś	37	38	15	10	369
	Miasto do 19 999	52	24	15	10	126
	20 000 – 99 999	49	32	12	7	175
	100 000 – 499 999	47	29	13	11	142
	500 000 i więcej mieszk.	44	39	7	10	112
Wykształcenie	Podstawowe / gimnazjalne	24	38	18	20	95
	Zasadnicze zawodowe	43	32	13	12	206
	Średnie	40	38	15	7	337
	Wyższe	55	28	10	7	285
Grupa społeczna i zawodowa	Kadra kier., spec. z wyższym wyksz.	55	27	11	7	155
	Średni personel, technicy	33	41	20	6	39
	Pracownicy adm.-biurowi	40	40	17	3	70
	Pracownicy usług	40	48	5	6	56
	Robotnicy wykwalifikowani	47	31	19	2	101
	Robotnicy niewykwalifik.	43	32	16	9	28
	Rolnicy	46	39	10	4	31
	Pracujący na własny rach.	57	32	9	3	60
	Bezrobotni	40	29	20	11	16
	Emeryci	37	34	11	18	247
	Renciści	29	19	30	22	32
	Uczniowie i studenci	42	38	18	2	39
	Zajmujący się domem i inni	51	29	10	11	48
Pracuje w:	inst. państw., publicznej	47	32	14	7	133
	spółce właścicieli prywatnych i państwa	49	26	17	8	105
	sekt. pryw. poza rolnict.	49	36	11	4	271
	prywatnym gosp. rolnym	44	46	10		33
Dochody na jedną osobę	Do 1999 zł	32	34	19	15	103
	Od 2000 do 2999 zł	28	44	17	10	130
	Od 3000 do 3999 zł	54	30	9	7	154
	Od 4000 do 5999 zł	47	29	13	10	138
	6000 zł i więcej	48	38	10	4	106
	Trudno powiedzieć	41	36	10	13	109
	Odmowa odpowiedzi	50	28	15	7	184
Ocena własnych war. mater.	Złe	33	32	14	21	48
	Średnie	42	34	13	12	272
	Dobre	46	33	14	7	603
Udział w prakt. religijnych	Kilka razy w tygodniu	27	31	26	17	42
	Raz w tygodniu	38	33	17	11	283
	1–2 razy w miesiącu	50	31	14	6	142
	Kilka razy w roku	38	42	11	10	215
	W ogóle nie uczestniczy	56	30	7	7	225
Poglądy polityczne	Lewica	52	33	11	5	244
	Centrum	49	37	10	4	228
	Prawica	38	34	19	8	325
	Trudno powiedzieć	31	26	10	33	113

TABELA 10

		Jaki jest Pana(i) stosunek do Litwinów?				Liczba osób
		Sympatia	Obojętność	Niechęć	Trudno powiedzieć	
		%	%	%	%	
Ogółem		43	33	15	9	921
Płeć	Mężczyźni	43	34	16	7	438
	Kobiety	43	31	14	11	483
Wiek	18–24 lata	48	31	13	8	75
	25–34	45	40	10	5	130
	35–44	45	35	18	1	181
	45–54	44	26	21	9	163
	55–64	43	26	17	14	134
	65 lat i więcej	38	34	11	16	239
Miejsce zamieszkania	Wieś	35	36	18	11	368
	Miasto do 19 999	50	24	18	9	126
	20 000 – 99 999	47	30	16	6	175
	100 000 – 499 999	43	35	15	8	140
	500 000 i więcej mieszk.	55	32	3	10	112
Wykształcenie	Podstawowe / gimnazjalne	23	37	17	23	95
	Zasadnicze zawodowe	37	34	16	13	203
	Średnie	41	33	19	7	337
	Wyższe	56	29	10	5	285
Grupa społeczna i zawodowa	Kadra kier., spec. z wyższym wyksz.	56	26	12	5	155
	Średni personel, technicy	37	41	10	11	39
	Pracownicy adm.-biurowi	55	27	17	2	70
	Pracownicy usług	31	45	16	7	56
	Robotnicy wykwalifikowani	34	41	21	4	101
	Robotnicy niewykwalifik.	32	28	30	10	27
	Rolnicy	32	35	18	14	31
	Pracujący na własny rach.	52	29	14	6	60
	Bezrobotni	35	23	31	11	16
	Emeryci	39	34	11	16	247
	Renciści	21	27	25	26	31
	Uczniowie i studenci	52	37	7	5	39
	Zajmujący się domem i inni	46	26	20	8	48
Pracuje w:	inst. państw., publicznej	48	27	15	10	133
	spółce właścicieli prywatnych i państwa	43	32	21	4	103
	sekt. pryw. poza rolnict.	47	36	14	4	271
	prywatnym gosp. rolnym	31	43	13	13	33
Dochody na jedną osobę	Do 1999 zł	39	33	17	11	103
	Od 2000 do 2999 zł	30	37	23	10	130
	Od 3000 do 3999 zł	45	36	11	8	154
	Od 4000 do 5999 zł	49	28	14	9	137
	6000 zł i więcej	50	39	7	5	106
	Trudno powiedzieć	33	36	17	14	109
	Odmowa odpowiedzi	50	23	17	10	183
Ocena własnych war. mater.	Złe	35	30	14	21	48
	Średnie	33	36	17	13	271
	Dobre	48	31	14	7	601
Udział w prakt. religijnych	Kilka razy w tygodniu	44	30	16	10	42
	Raz w tygodniu	42	32	15	11	281
	1–2 razy w miesiącu	46	26	22	6	142
	Kilka razy w roku	34	42	15	9	214
	W ogóle nie uczestniczy	51	31	9	10	225
Poglądy polityczne	Lewica	50	26	16	7	243
	Centrum	44	42	10	4	228
	Prawica	43	32	19	6	325
	Trudno powiedzieć	26	29	14	32	113

TABELA 11

		Jaki jest Pana(i) stosunek do Niemców?				Liczba osób
		Sympatia	Obojętność	Niechęć	Trudno powiedzieć	
		%	%	%	%	
Ogółem		35	28	32	4	924
Płeć	Mężczyźni	34	26	38	3	441
	Kobiety	36	30	28	6	482
Wiek	18–24 lata	36	30	29	4	76
	25–34	38	29	29	4	131
	35–44	35	32	33		181
	45–54	36	19	41	4	164
	55–64	31	30	34	4	134
	65 lat i więcej	35	29	28	8	238
Miejsce zamieszkania	Wieś	26	31	39	4	369
	Miasto do 19 999	46	26	24	5	126
	20 000 – 99 999	41	24	32	3	175
	100 000 – 499 999	31	29	35	5	142
	500 000 i więcej mieszk.	48	27	20	6	112
Wykształcenie	Podstawowe / gimnazjalne	20	32	38	10	96
	Zasadnicze zawodowe	29	31	33	7	206
	Średnie	31	30	35	4	336
	Wyższe	49	23	27	2	285
Grupa społeczna i zawodowa	Kadra kier., spec. z wyższym wyksz.	47	19	31	3	155
	Średni personel, technicy	28	27	45		39
	Pracownicy adm.-biurowi	36	36	29		70
	Pracownicy usług	21	44	31	5	56
	Robotnicy wykwalifikowani	24	35	40	1	101
	Robotnicy niewykwalifik.	35	30	26	9	28
	Rolnicy	16	42	42		31
	Pracujący na własny rach.	42	21	38		60
	Bezrobotni	61	5	34		16
	Emeryci	34	28	30	8	246
	Renciści	20	27	40	13	33
	Uczniowie i studenci	50	28	20	2	39
Pracuje w:	Zajmujący się domem i inni	37	25	27	11	48
	inst. państw., publicznej	41	27	29	3	133
	spółce właścicieli prywatnych i państwa	24	33	38	4	105
	sekt. pryw. poza rolnict.	39	28	32	1	271
	prywatnym gosp. rolnym	15	38	46		33
Dochody na jedną osobę	Do 1999 zł	27	27	37	9	102
	Od 2000 do 2999 zł	20	31	45	4	130
	Od 3000 do 3999 zł	37	27	33	2	154
	Od 4000 do 5999 zł	45	21	30	4	139
	6000 zł i więcej	47	25	27	2	106
	Trudno powiedzieć	30	39	23	8	109
	Odmowa odpowiedzi	37	28	31	4	184
Ocena własnych war. mater.	Złe	25	18	47	10	48
	Średnie	27	30	36	7	273
	Dobre	40	28	29	3	603
Udział w prakt. religijnych	Kilka razy w tygodniu	25	21	47	7	42
	Raz w tygodniu	30	26	40	4	283
	1–2 razy w miesiącu	34	26	38	2	142
	Kilka razy w roku	29	36	32	4	215
	W ogóle nie uczestniczy	50	28	17	5	225
Poglądy polityczne	Lewica	50	27	21	1	244
	Centrum	37	34	27	2	229
	Prawica	26	24	47	3	325
	Trudno powiedzieć	24	29	25	21	113

TABELA 12

		Jaki jest Pana(i) stosunek do Palestyńczyków?				Liczba osób
		Sympatia	Obojętność	Niechęć	Trudno powiedzieć	
		%	%	%	%	
Ogółem		24	31	30	15	917
Płeć	Mężczyźni	21	32	34	14	435
	Kobiety	27	31	26	17	482
Wiek	18–24 lata	23	42	26	10	75
	25–34	25	27	36	13	129
	35–44	20	35	36	8	180
	45–54	26	35	27	12	163
	55–64	26	26	30	18	134
	65 lat i więcej	23	29	24	24	238
Miejsce zamieszkania	Wieś	18	33	32	17	368
	Miasto do 19 999	31	28	26	16	126
	20 000 – 99 999	30	32	26	12	174
	100 000 – 499 999	13	33	41	13	138
	500 000 i więcej mieszk.	39	26	20	16	112
Wykształcenie	Podstawowe / gimnazjalne	13	29	29	29	95
	Zasadnicze zawodowe	21	28	28	22	203
	Średnie	18	36	34	12	336
	Wyższe	37	29	26	9	283
Grupa społeczna i zawodowa	Kadra kier., spec. z wyższym wyksz.	35	29	26	9	154
	Średni personel, technicy	8	44	35	13	39
	Pracownicy adm.-biurowi	31	36	25	8	69
	Pracownicy usług	10	38	38	15	56
	Robotnicy wykwalifikowani	17	33	44	5	101
	Robotnicy niewykwalifik.	15	29	44	13	27
	Rolnicy	22	23	34	20	31
	Pracujący na własny rach.	25	35	31	8	59
	Bezrobotni	20	35	33	11	16
	Emeryci	25	27	24	25	247
	Renciści	13	21	34	31	31
	Uczniowie i studenci	30	43	21	7	39
Pracuje w:	Zajmujący się domem i inni	25	29	25	21	48
	inst. państw., publicznej	27	29	35	9	132
	spółce właścicieli prywatnych i państwa	16	34	40	10	103
	sekt. pryw. poza rolnict.	25	35	31	9	269
	prywatnym gosp. rolnym	23	27	27	23	33
Dochody na jedną osobę	Do 1999 zł	16	31	31	22	102
	Od 2000 do 2999 zł	20	35	29	16	130
	Od 3000 do 3999 zł	26	36	28	11	154
	Od 4000 do 5999 zł	23	28	33	16	137
	6000 zł i więcej	36	29	25	9	105
	Trudno powiedzieć	20	32	29	19	109
	Odmowa odpowiedzi	26	28	31	15	181
Ocena własnych war. mater.	Złe	15	16	41	28	48
	Średnie	20	34	26	20	270
	Dobre	26	31	30	12	598
Udział w prakt. religijnych	Kilka razy w tygodniu	30	29	26	15	42
	Raz w tygodniu	25	30	27	17	281
	1–2 razy w miesiącu	20	32	39	10	142
	Kilka razy w roku	17	38	30	16	212
	W ogóle nie uczestniczy	30	29	28	14	225
Poglądy polityczne	Lewica	33	26	30	11	241
	Centrum	23	42	28	7	228
	Prawica	21	31	34	14	324
	Trudno powiedzieć	11	26	21	42	113

TABELA 13

		Jaki jest Pana(i) stosunek do Romów?				Liczba osób
		Sympatia	Obojętność	Niechęć	Trudno powiedzieć	
		%	%	%	%	
Ogółem		18	27	46	9	923
Płeć	Mężczyźni	15	28	50	7	440
	Kobiety	21	27	42	10	483
Wiek	18–24 lata	10	32	45	14	76
	25–34	17	22	57	4	130
	35–44	18	27	51	4	181
	45–54	17	22	51	9	164
	55–64	24	31	38	7	134
	65 lat i więcej	19	30	37	14	239
Miejsce zamieszkania	Wieś	18	30	45	7	369
	Miasto do 19 999	22	18	45	15	126
	20 000 – 99 999	21	31	42	7	175
	100 000 – 499 999	10	25	55	9	142
	500 000 i więcej mieszk.	20	27	44	8	112
Wykształcenie	Podstawowe / gimnazjalne	16	32	40	13	96
	Zasadnicze zawodowe	16	23	48	13	205
	Średnie	16	30	46	8	337
	Wyższe	23	26	46	5	285
Grupa społeczna i zawodowa	Kadra kier., spec. z wyższym wyksz.	24	23	47	6	155
	Średni personel, technicy	10	23	65	2	39
	Pracownicy adm.-biurowi	19	25	55	1	70
	Pracownicy usług	14	26	54	7	56
	Robotnicy wykwalifikowani	16	26	50	8	101
	Robotnicy niewykwalifik.	12	27	52	9	28
	Rolnicy	15	45	40		31
	Pracujący na własny rach.	21	25	51	3	60
	Bezrobotni	14	33	46	7	16
	Emeryci	18	30	38	14	247
	Renciści	7	30	41	23	32
	Uczniowie i studenci	10	45	35	10	39
Zajmujący się domem i inni	31	14	44	11	48	
Pracuje w:	inst. państw., publicznej	19	26	50	4	133
	spółce właścicieli prywatnych i państwa	12	26	56	5	105
	sekt. pryw. poza rolnict.	20	23	50	7	271
	prywatnym gosp. rolnym	14	46	40		33
Dochody na jedną osobę	Do 1999 zł	14	26	47	13	103
	Od 2000 do 2999 zł	15	31	46	8	130
	Od 3000 do 3999 zł	16	29	49	6	154
	Od 4000 do 5999 zł	20	27	45	7	138
	6000 zł i więcej	25	16	54	5	106
	Trudno powiedzieć	19	33	34	13	109
	Odmowa odpowiedzi	18	27	45	9	184
Ocena własnych war. mater.	Złe	11	30	49	10	48
	Średnie	14	26	50	10	274
	Dobre	21	28	44	8	601
Udział w prakt. religijnych	Kilka razy w tygodniu	18	31	33	17	42
	Raz w tygodniu	19	29	43	9	283
	1–2 razy w miesiącu	15	26	55	4	142
	Kilka razy w roku	15	30	46	9	215
	W ogóle nie uczestniczy	23	22	47	8	225
Poglądy polityczne	Lewica	21	22	50	7	244
	Centrum	18	33	45	4	229
	Prawica	16	27	50	6	325
	Trudno powiedzieć	18	24	30	28	113

TABELA 14

		Jaki jest Pana(i) stosunek do Rosjan?				Liczba osób
		Sympatia	Obojętność	Niechęć	Trudno powiedzieć	
		%	%	%	%	
Ogółem		7	15	74	3	922
Płeć	Mężczyźni	6	16	76	2	441
	Kobiety	8	15	73	5	481
Wiek	18–24 lata	4	11	83	1	76
	25–34	9	17	72	2	131
	35–44	6	20	73	1	179
	45–54	10	12	75	3	164
	55–64	7	14	77	1	134
	65 lat i więcej	6	14	73	7	239
Miejsce zamieszkania	Wieś	6	18	74	2	370
	Miasto do 19 999	12	16	69	4	126
	20 000 – 99 999	8	17	73	3	174
	100 000 – 499 999	4	10	84	2	140
	500 000 i więcej mieszk.	11	8	72	9	112
Wykształcenie	Podstawowe / gimnazjalne	2	21	72	5	96
	Zasadnicze zawodowe	6	12	77	5	206
	Średnie	9	16	73	2	337
	Wyższe	9	14	75	3	283
Grupa społeczna i zawodowa	Kadra kier., spec. z wyższym wyksz.	11	16	69	4	154
	Średni personel, technicy		17	78	5	39
	Pracownicy adm.-biurowi	5	17	77	1	69
	Pracownicy usług	3	16	79	2	56
	Robotnicy wykwalifikowani	8	22	69		101
	Robotnicy niewykwalifik.	3	4	83	9	28
	Rolnicy	11	15	71	3	31
	Pracujący na własny rach.	15	17	68		60
	Bezrobotni	5	15	80		16
	Emeryci	6	14	75	5	247
	Renciści	3	9	84	4	33
	Uczniowie i studenci	5	8	87		39
	Zajmujący się domem i inni	11	10	76	3	48
Pracuje w:	inst. państw., publicznej	6	15	73	6	132
	spółce właścicieli prywatnych i państwa	7	15	77	2	105
	sekt. pryw. poza rolnict.	8	17	73	1	270
	prywatnym gosp. rolnym	10	18	69	3	33
Dochody na jedną osobę	Do 1999 zł	6	15	75	4	103
	Od 2000 do 2999 zł	3	19	75	3	130
	Od 3000 do 3999 zł	7	13	79	2	154
	Od 4000 do 5999 zł	8	13	75	4	139
	6000 zł i więcej	13	13	70	4	106
	Trudno powiedzieć	9	15	72	3	109
	Odmowa odpowiedzi	7	16	73	4	182
Ocena własnych war. mater.	Złe	8	10	80	2	48
	Średnie	5	13	80	2	273
	Dobre	8	16	72	4	601
Udział w prakt. religijnych	Kilka razy w tygodniu	4	17	74	5	42
	Raz w tygodniu	8	15	73	3	284
	1–2 razy w miesiącu	6	11	80	3	142
	Kilka razy w roku	5	16	79	0	215
	W ogóle nie uczestniczy	9	17	69	4	224
Poglądy polityczne	Lewica	7	11	79	3	242
	Centrum	8	22	67	2	229
	Prawica	6	13	79	1	325
	Trudno powiedzieć	8	14	67	12	113

TABELA 15

		Jaki jest Pana(i) stosunek do Słowaków?				Liczba osób
		Sympatia	Obojętność	Niechęć	Trudno powiedzieć	
		%	%	%	%	
Ogółem		52	29	11	8	923
Płeć	Mężczyźni	53	30	13	5	440
	Kobiety	51	29	9	11	483
Wiek	18–24 lata	56	21	17	6	75
	25–34	56	31	8	5	131
	35–44	54	32	9	5	181
	45–54	56	28	10	6	164
	55–64	53	31	10	6	134
	65 lat i więcej	43	29	14	14	239
Miejsce zamieszkania	Wieś	46	33	12	9	370
	Miasto do 19 999	52	24	14	10	126
	20 000 – 99 999	59	30	9	2	175
	100 000 – 499 999	53	25	11	11	140
	500 000 i więcej mieszk.	58	29	5	7	112
Wykształcenie	Podstawowe / gimnazjalne	35	28	18	19	96
	Zasadnicze zawodowe	51	27	13	10	205
	Średnie	50	32	12	6	337
	Wyższe	60	29	6	5	285
Grupa społeczna i zawodowa	Kadra kier., spec. z wyższym wyksz.	65	27	4	3	155
	Średni personel, technicy	37	46	14	4	39
	Pracownicy adm.-biurowi	59	27	11	3	70
	Pracownicy usług	39	34	12	15	56
	Robotnicy wykwalifikowani	55	33	11	1	101
	Robotnicy niewykwalifik.	46	32	17	5	27
	Rolnicy	42	54	3		31
	Pracujący na własny rach.	60	27	11	2	60
	Bezrobotni	50	15	32	4	16
	Emeryci	44	29	13	14	247
	Renciści	37	23	14	26	33
	Uczniowie i studenci	70	23	5	2	39
	Zajmujący się domem i inni	55	19	14	12	48
Pracuje w:	inst. państw., publicznej	59	28	7	6	133
	spółce właścicieli prywatnych i państwa	53	32	11	4	103
	sekt. pryw. poza rolnict.	56	32	9	3	271
	prywatnym gosp. rolnym	40	57	3		33
Dochody na jedną osobę	Do 1999 zł	46	34	11	9	103
	Od 2000 do 2999 zł	42	34	17	8	130
	Od 3000 do 3999 zł	56	25	10	9	154
	Od 4000 do 5999 zł	58	25	11	6	139
	6000 zł i więcej	54	35	5	5	106
	Trudno powiedzieć	47	29	11	13	109
	Odmowa odpowiedzi	55	27	10	7	183
Ocena własnych war. mater.	Złe	42	30	12	16	48
	Średnie	45	31	12	12	272
	Dobre	56	29	11	5	603
Udział w prakt. religijnych	Kilka razy w tygodniu	54	29	7	10	42
	Raz w tygodniu	47	33	12	8	284
	1–2 razy w miesiącu	63	22	13	2	142
	Kilka razy w roku	43	35	11	11	214
	W ogóle nie uczestniczy	59	25	9	7	225
Poglądy polityczne	Lewica	54	26	12	7	243
	Centrum	51	35	10	3	229
	Prawica	55	29	11	5	325
	Trudno powiedzieć	38	25	9	27	113

TABELA 16

		Jaki jest Pana(i) stosunek do Szwedów				Liczba osób
		Sympatia	Obojętność	Niechęć	Trudno powiedzieć	
		%	%	%	%	
Ogółem		44	37	10	10	923
Płeć	Mężczyźni	46	35	11	9	440
	Kobiety	42	38	9	11	483
Wiek	18–24 lata	48	35	13	4	75
	25–34	46	43	6	5	131
	35–44	46	39	13	2	181
	45–54	43	33	13	11	164
	55–64	44	30	12	13	134
	65 lat i więcej	40	37	6	17	239
Miejsce zamieszkania	Wieś	36	42	13	9	370
	Miasto do 19 999	48	27	11	15	126
	20 000 – 99 999	48	37	6	8	175
	100 000 – 499 999	49	35	7	10	140
	500 000 i więcej mieszk.	52	31	9	8	112
Wykształcenie	Podstawowe / gimnazjalne	30	35	15	20	96
	Zasadnicze zawodowe	36	35	14	14	205
	Średnie	41	42	8	8	337
	Wyższe	57	31	7	5	285
Grupa społeczna i zawodowa	Kadra kier., spec. z wyższym wyksz.	54	31	8	7	155
	Średni personel, technicy	33	43	16	8	39
	Pracownicy adm.-biurowi	47	41	12		70
	Pracownicy usług	23	53	14	11	56
	Robotnicy wykwalifikowani	39	44	13	4	101
	Robotnicy niewykwalifik.	36	36	15	13	27
	Rolnicy	36	57	7		31
	Pracujący na własny rach.	59	30	7	4	60
	Bezrobotni	30	37	16	16	16
	Emeryci	40	35	7	18	247
	Renciści	38	24	17	21	33
	Uczniowie i studenci	65	27	6	2	39
Pracuje w:	Zajmujący się domem i inni	48	28	12	12	48
	inst. państw., publicznej	51	32	11	6	133
	spółce właścicieli prywatnych i państwa	33	47	12	9	103
	sekt. prywat. poza rolnict.	47	38	10	5	271
	prywatnym gosp. rolnym	36	57	7		33
	Dochody na jedną osobę	Do 1999 zł	33	41	10	15
Od 2000 do 2999 zł		29	42	17	12	130
Od 3000 do 3999 zł		49	36	7	9	154
Od 4000 do 5999 zł		49	32	8	12	139
6000 zł i więcej		52	33	11	5	106
Trudno powiedzieć		42	38	11	9	109
Odmowa odpowiedzi		49	35	8	8	183
Ocena własnych war. mater.	Złe	28	30	24	18	48
	Średnie	36	40	9	14	272
	Dobre	48	35	9	7	603
Udział w prakt. religijnych	Kilka razy w tygodniu	39	27	15	20	42
	Raz w tygodniu	41	37	11	10	284
	1–2 razy w miesiącu	45	39	11	6	142
	Kilka razy w roku	35	43	11	10	214
	W ogóle nie uczestniczy	55	30	6	9	225
Poglądy polityczne	Lewica	58	29	7	6	243
	Centrum	40	46	10	4	229
	Prawica	41	37	14	9	325
	Trudno powiedzieć	29	32	7	31	113

TABELA 17

		Jaki jest Pana(i) stosunek do Ukraińców ?				Liczba osób
		Sympatia	Obojętność	Niechęć	Trudno powiedzieć	
		%	%	%	%	
Ogółem		29	25	43	3	923
Płeć	Mężczyźni	29	28	41	2	440
	Kobiety	29	22	45	3	482
Wiek	18–24 lata	18	31	49	2	76
	25–34	30	22	46	3	130
	35–44	30	27	43		181
	45–54	24	25	48	3	164
	55–64	32	22	43	2	134
	65 lat i więcej	33	25	37	4	239
Miejsce zamieszkania	Wieś	20	31	47	2	369
	Miasto do 19 999	36	17	44	3	125
	20 000 – 99 999	36	23	38	3	175
	100 000 – 499 999	23	23	52	2	142
	500 000 i więcej mieszk.	46	22	29	3	112
Wykształcenie	Podstawowe / gimnazjalne	20	33	42	5	96
	Zasadnicze zawodowe	23	24	50	3	205
	Średnie	22	27	49	3	337
	Wyższe	45	21	32	1	285
Grupa społeczna i zawodowa	Kadra kier., spec. z wyższym wyksz.	43	20	36	1	155
	Średni personel, technicy	23	22	55		39
	Pracownicy adm.-biurowi	26	25	48	1	70
	Pracownicy usług	18	39	39	3	56
	Robotnicy wykwalifikowani	20	29	50	1	101
	Robotnicy niewykwalifik.	22	11	58	9	28
	Rolnicy	15	45	40		31
	Pracujący na własny rach.	36	25	39		60
	Bezrobotni	15	27	58		16
	Emeryci	32	23	39	5	247
	Renciści	13	23	56	8	32
	Uczniowie i studenci	28	24	46	2	39
Pracuje w:	Zajmujący się domem i inni	29	24	47		48
	inst. państw., publicznej	31	25	40	4	133
	spółce właścicieli prywatnych i państwa	23	21	55	1	105
	sekt. prywat. poza rolnict.	32	26	41	1	271
	prywatnym gosp. rolnym	18	50	33		33
Dochody na jedną osobę	Do 1999 zł	24	25	45	6	103
	Od 2000 do 2999 zł	17	22	59	1	129
	Od 3000 do 3999 zł	32	25	41	1	154
	Od 4000 do 5999 zł	38	25	36	1	138
	6000 zł i więcej	46	25	29		106
	Trudno powiedzieć	21	33	44	2	109
	Odmowa odpowiedzi	26	23	46	5	184
Ocena własnych war. mater.	Złe	27	13	48	12	48
	Średnie	18	26	53	4	273
	Dobre	34	26	39	1	601
Udział w prakt. religijnych	Kilka razy w tygodniu	23	32	42	4	42
	Raz w tygodniu	26	24	47	2	282
	1–2 razy w miesiącu	24	18	56	2	142
	Kilka razy w roku	21	32	44	3	215
	W ogóle nie uczestniczy	43	25	30	2	225
Poglądy polityczne	Lewica	43	27	30	0	244
	Centrum	29	30	39	2	229
	Prawica	21	22	54	2	325
	Trudno powiedzieć	21	20	48	11	113

TABELA 18

		Jaki jest Pana(i) stosunek do Węgrów?				Liczba osób
		Sympatia	Obojętność	Niechęć	Trudno powiedzieć	
		%	%	%	%	
Ogółem		40	31	21	8	922
Płeć	Mężczyźni	41	28	26	5	440
	Kobiety	40	33	16	10	482
Wiek	18–24 lata	45	23	23	9	76
	25–34	44	37	13	6	130
	35–44	40	36	20	4	181
	45–54	42	33	19	6	164
	55–64	43	26	27	5	133
	65 lat i więcej	35	27	23	15	239
Miejsce zamieszkania	Wieś	38	34	20	8	369
	Miasto do 19 999	45	23	24	8	126
	20 000 – 99 999	38	36	20	6	174
	100 000 – 499 999	42	24	24	10	142
	500 000 i więcej mieszk.	45	29	19	7	112
Wykształcenie	Podstawowe / gimnazjalne	29	28	27	16	96
	Zasadnicze zawodowe	39	29	21	10	205
	Średnie	41	32	20	7	337
	Wyższe	45	31	20	4	285
Grupa społeczna i zawodowa	Kadra kier., spec. z wyższym wyksz.	49	31	16	4	154
	Średni personel, technicy	32	29	32	7	39
	Pracownicy adm.-biurowi	51	28	20	1	70
	Pracownicy usług	29	47	12	13	56
	Robotnicy wykwalifikowani	37	37	24	2	101
	Robotnicy niewykwalifik.	30	34	22	14	28
	Rolnicy	32	55	13		31
	Pracujący na własny rach.	49	21	28	2	60
	Bezrobotni	57	38	5		16
	Emeryci	37	25	23	14	247
	Renciści	16	32	34	19	32
	Uczniowie i studenci	50	28	20	2	39
Pracuje w:	Zajmujący się domem i inni	46	27	16	12	48
	inst. państw., publicznej	46	25	23	5	132
	spółce właścicieli prywatnych i państwa	34	37	21	8	105
	sekt. pryw. poza rolnict.	42	34	20	4	271
	prywatnym gosp. rolnym	35	53	12		33
	Dochody na jedną osobę	Do 1999 zł	37	36	14	13
Od 2000 do 2999 zł		31	33	27	9	130
Od 3000 do 3999 zł		45	30	19	6	154
Od 4000 do 5999 zł		42	29	21	8	138
6000 zł i więcej		43	29	23	5	105
Trudno powiedzieć		36	32	22	10	109
Odmowa odpowiedzi		45	29	20	7	184
Ocena własnych war. mater.	Złe	38	24	20	19	48
	Średnie	38	33	18	11	274
	Dobre	42	30	22	6	600
Udział w prakt. religijnych	Kilka razy w tygodniu	45	24	19	13	42
	Raz w tygodniu	43	32	18	7	283
	1–2 razy w miesiącu	46	26	22	6	142
	Kilka razy w roku	34	38	20	9	215
	W ogóle nie uczestniczy	40	28	24	8	225
Poglądy polityczne	Lewica	32	29	31	7	243
	Centrum	38	40	20	2	229
	Prawica	52	28	16	5	325
	Trudno powiedzieć	30	24	14	31	113

TABELA 19

		Jaki jest Pana(i) stosunek do Wietnamczyków ?				Liczba osób
		Sympatia	Obojętność	Niechęć	Trudno powiedzieć	
		%	%	%	%	
Ogółem		33	34	19	15	923
Płeć	Mężczyźni	33	36	19	13	440
	Kobiety	33	32	19	17	483
Wiek	18–24 lata	37	30	21	12	75
	25–34	40	33	19	8	131
	35–44	30	40	22	9	181
	45–54	38	32	18	12	164
	55–64	33	25	22	21	134
	65 lat i więcej	27	37	14	22	239
Miejsce zamieszkania	Wieś	25	36	23	16	370
	Miasto do 19 999	41	23	23	12	126
	20 000 – 99 999	36	38	14	12	175
	100 000 – 499 999	28	36	17	18	140
	500 000 i więcej mieszk.	50	29	7	13	112
Wykształcenie	Podstawowe / gimnazjalne	24	24	20	33	96
	Zasadnicze zawodowe	25	35	22	18	205
	Średnie	33	37	20	10	337
	Wyższe	42	32	14	12	285
Grupa społeczna i zawodowa	Kadra kier., spec. z wyższym wyksz.	42	34	13	12	155
	Średni personel, technicy	23	44	25	8	39
	Pracownicy adm.-biurowi	43	28	23	7	70
	Pracownicy usług	17	38	26	19	56
	Robotnicy wykwalifikowani	33	34	28	5	101
	Robotnicy niewykwalifik.	25	33	32	10	27
	Rolnicy	28	36	17	19	31
	Pracujący na własny rach.	38	41	15	7	60
	Bezrobotni	24	34	26	16	16
	Emeryci	27	35	13	24	247
	Renciści	26	15	30	28	33
	Uczniowie i studenci	53	30	10	7	39
	Zajmujący się domem i inni	36	26	21	17	48
Pracuje w:	inst. państw., publicznej	40	34	15	10	133
	spółce właścicieli prywatnych i państwa	26	34	26	14	103
	sekt. prywat. poza rolnict.	37	35	20	8	271
	prywatnym gosp. rolnym	24	44	18	14	33
Dochody na jedną osobę	Do 1999 zł	21	31	33	15	103
	Od 2000 do 2999 zł	26	41	21	13	130
	Od 3000 do 3999 zł	36	33	19	12	154
	Od 4000 do 5999 zł	39	31	16	14	139
	6000 zł i więcej	45	34	12	9	106
	Trudno powiedzieć	22	36	18	24	109
	Odmowa odpowiedzi	37	31	16	16	183
Ocena własnych war. mater.	Złe	28	27	20	24	48
	Średnie	29	32	21	18	272
	Dobre	35	35	18	12	603
Udział w prakt. religijnych	Kilka razy w tygodniu	28	31	25	15	42
	Raz w tygodniu	33	33	20	14	284
	1–2 razy w miesiącu	29	31	29	11	142
	Kilka razy w roku	26	38	19	17	214
	W ogóle nie uczestniczy	42	34	10	14	225
Poglądy polityczne	Lewica	39	35	15	12	243
	Centrum	32	40	20	9	229
	Prawica	31	33	24	11	325
	Trudno powiedzieć	27	23	11	40	113

TABELA 20

		Jaki jest Pana(i) stosunek do Włochów?				Liczba osób
		Sympatia	Obojętność	Niechęć	Trudno powiedzieć	
		%	%	%	%	
Ogółem		58	29	7	7	925
Płeć	Mężczyźni	56	30	9	5	441
	Kobiety	60	28	5	8	483
Wiek	18–24 lata	59	26	11	4	76
	25–34	63	28	3	5	131
	35–44	59	29	11	1	181
	45–54	57	30	6	7	164
	55–64	55	32	8	5	134
	65 lat i więcej	55	28	5	13	239
Miejsce zamieszkania	Wieś	52	33	8	7	370
	Miasto do 19 999	60	26	7	7	126
	20 000 – 99 999	63	27	6	4	175
	100 000 – 499 999	59	27	7	7	142
	500 000 i więcej mieszk.	62	24	6	7	112
Wykształcenie	Podstawowe / gimnazjalne	39	37	9	15	96
	Zasadnicze zawodowe	51	31	9	9	206
	Średnie	56	31	7	5	337
	Wyższe	70	23	5	3	285
Grupa społeczna i zawodowa	Kadra kier., spec. z wyższym wyksz.	70	21	6	2	155
	Średni personel, technicy	43	49	7	2	39
	Pracownicy adm.-biurowi	67	24	8	2	70
	Pracownicy usług	49	41	4	6	56
	Robotnicy wykwalifikowani	47	39	11	3	101
	Robotnicy niewykwalifik.	51	27	13	9	28
	Rolnicy	64	36			31
	Pracujący na własny rach.	62	26	7	4	60
	Bezrobotni	45	38	10	7	16
	Emeryci	53	29	6	12	247
	Renciści	42	26	16	17	33
	Uczniowie i studenci	76	22		2	39
	Zajmujący się domem i inni	66	14	12	8	48
Pracuje w:	inst. państw., publicznej	59	27	7	6	133
	spółce właścicieli prywatnych i państwa	56	32	7	5	105
	sekt. pryw. poza rolnict.	60	30	7	2	271
	prywatnym gosp. rolnym	60	40			33
Dochody na jedną osobę	Do 1999 zł	51	32	6	11	103
	Od 2000 do 2999 zł	45	38	12	5	130
	Od 3000 do 3999 zł	64	26	6	4	154
	Od 4000 do 5999 zł	61	26	5	9	139
	6000 zł i więcej	68	23	8	1	106
	Trudno powiedzieć	55	29	5	11	109
	Odmowa odpowiedzi	59	29	7	5	184
Ocena własnych war. mater.	Złe	49	27	11	14	48
	Średnie	53	33	5	10	274
	Dobre	61	27	8	4	603
Udział w prakt. religijnych	Kilka razy w tygodniu	45	35	10	10	42
	Raz w tygodniu	59	28	8	5	284
	1–2 razy w miesiącu	64	24	7	4	142
	Kilka razy w roku	50	38	5	7	215
	W ogóle nie uczestniczy	62	25	5	8	225
Poglądy polityczne	Lewica	65	24	7	4	244
	Centrum	56	34	8	2	229
	Prawica	58	30	8	4	325
	Trudno powiedzieć	42	26	4	27	113

TABELA 21

		Jaki jest Pana(i) stosunek do Żydów?				Liczba osób
		Sympatia	Obojętność	Niechęć	Trudno powiedzieć	
		%	%	%	%	
Ogółem		22	30	40	9	919
Płeć	Mężczyźni	19	30	46	5	437
	Kobiety	25	30	34	12	482
Wiek	18–24 lata	17	33	39	11	76
	25–34	19	29	45	7	127
	35–44	23	30	43	4	181
	45–54	20	26	46	8	164
	55–64	29	31	33	7	132
	65 lat i więcej	22	31	34	13	239
Miejsce zamieszkania	Wieś	17	34	41	8	369
	Miasto do 19 999	30	25	36	9	125
	20 000 – 99 999	24	31	37	8	175
	100 000 – 499 999	17	23	50	9	139
	500 000 i więcej mieszk.	30	30	30	9	110
Wykształcenie	Podstawowe / gimnazjalne	16	32	37	14	96
	Zasadnicze zawodowe	19	26	43	13	205
	Średnie	18	33	42	7	337
	Wyższe	31	28	35	6	281
Grupa społeczna i zawodowa	Kadra kier., spec. z wyższym wyksz.	25	29	41	5	152
	Średni personel, technicy	16	31	51	2	39
	Pracownicy adm.-biurowi	28	23	41	8	70
	Pracownicy usług	14	39	35	12	56
	Robotnicy wykwalifikowani	21	32	45	2	101
	Robotnicy niewykwalifik.	10	26	55	9	28
	Rolnicy	19	29	48	4	31
	Pracujący na własny rach.	27	26	38	9	60
	Bezrobotni	10	28	62		16
	Emeryci	22	30	35	13	247
	Renciści	11	30	40	19	32
	Uczniowie i studenci	22	37	37	5	39
Pracuje w:	Zajmujący się domem i inni	32	29	23	16	48
	inst. państw., publicznej	28	29	39	4	131
	spółce właścicieli prywatnych i państwa	18	32	45	5	105
	sekt. pryw. poza rolnict.	22	28	44	6	268
	prywatnym gosp. rolnym	21	39	39		33
Dochody na jedną osobę	Do 1999 zł	21	32	35	12	103
	Od 2000 do 2999 zł	16	33	46	5	129
	Od 3000 do 3999 zł	21	32	41	6	154
	Od 4000 do 5999 zł	26	25	43	6	138
	6000 zł i więcej	27	32	35	6	102
	Trudno powiedzieć	17	29	34	20	109
	Odmowa odpowiedzi	23	28	39	9	184
Ocena własnych war. mater.	Złe	21	15	44	20	48
	Średnie	12	32	45	11	273
	Dobre	26	30	37	7	598
Udział w prakt. religijnych	Kilka razy w tygodniu	16	35	35	13	42
	Raz w tygodniu	21	29	41	8	281
	1–2 razy w miesiącu	15	28	52	4	142
	Kilka razy w roku	16	32	41	11	212
	W ogóle nie uczestniczy	33	31	29	8	225
Poglądy polityczne	Lewica	30	30	36	3	244
	Centrum	24	38	33	5	229
	Prawica	15	26	54	5	322
	Trudno powiedzieć	16	23	22	38	113

TABELA 22

		Wskaźnik <i>sympatii</i> – średnia liczba lubianych nacji		Liczba osób
		Średnia	Odchylenie standardowe	
Ogółem		7,59	6,53	938
Płeć	Mężczyźni	7,45	6,00	447
	Kobiety	7,73	6,97	491
Wiek	18–24 lata	7,63	6,25	76
	25–34	7,98	6,53	136
	35–44	7,78	6,83	184
	45–54	7,68	6,67	168
	55–64	7,84	6,76	135
	65 lat i więcej	7,01	6,15	239
Miejsce zamieszkania	Wieś	6,54	6,18	373
	Miasto do 19 999	8,96	7,06	127
	20 000 – 99 999	8,23	6,91	181
	100 000 – 499 999	7,09	5,80	142
	500 000 i więcej mieszk.	9,13	6,66	115
Wykształcenie	Podstawowe / gimnazjalne	5,09	5,74	96
	Zasadnicze zawodowe	6,89	6,46	207
	Średnie	7,08	6,27	342
	Wyższe	9,51	6,65	293
Grupa społeczna i zawodowa	Kadra kier., spec. z wyższym wyksz.	9,57	6,94	160
	Średni personel, technicy	5,53	6,06	39
	Pracownicy adm.-biurowi	7,91	6,38	74
	Pracownicy usług	5,44	5,26	56
	Robotnicy wykwalifikowani	6,74	6,41	103
	Robotnicy niewykwalifik.	6,03	6,72	28
	Rolnicy	7,09	7,13	31
	Pracujący na własny rach.	9,03	6,69	61
	Bezrobotni	7,48	6,07	16
	Emeryci	7,11	6,20	247
	Renciści	4,72	4,99	33
	Uczniowie i studenci	9,67	5,64	39
	Zajmujący się domem i inni	8,70	7,55	50
	Pracuje w:	inst. państw., publicznej	8,31	6,57
spółce właścicieli prywatnych i państwa		6,71	5,95	105
sekt. pryw. poza rolnict.		8,03	6,88	278
prywatnym gosp. rolnym		6,59	7,18	33
Dochody na jedną osobę	Do 1999 zł	6,22	6,29	103
	Od 2000 do 2999 zł	5,70	6,10	130
	Od 3000 do 3999 zł	8,10	6,37	156
	Od 4000 do 5999 zł	8,66	6,25	141
	6000 zł i więcej	9,10	6,82	106
	Trudno powiedzieć	6,98	6,89	109
Ocena własnych war. mater.	Odmowa odpowiedzi	7,93	6,51	193
	Złe	6,11	6,78	49
	Średnie	6,52	5,95	275
Udział w prakt. religijnych	Dobre	8,19	6,68	614
	Kilka razy w tygodniu	6,74	6,02	42
	Raz w tygodniu	7,49	6,38	285
	1–2 razy w miesiącu	7,98	6,13	144
	Kilka razy w roku	6,25	6,25	218
Poglądy polityczne	W ogóle nie uczestniczy	9,23	6,93	226
	Lewica	9,04	6,75	244
	Centrum	7,59	6,59	230
	Prawica	7,46	5,93	325
	Trudno powiedzieć	5,63	6,71	113

TABELA 23

		Wskaźnik niechęci – średnia liczba nacji, do których deklarowano niechęć		Liczba osób
		Średnia	Odchylenie standardowe	
Ogółem		5,07	4,60	938
Płeć	Mężczyźni	5,58	4,73	447
	Kobiety	4,60	4,44	491
Wiek	18–24 lata	5,51	5,19	76
	25–34	4,72	3,88	136
	35–44	5,26	5,13	184
	45–54	5,51	4,78	168
	55–64	5,13	4,75	135
	65 lat i więcej	4,62	4,11	239
Miejsce zamieszkania	Wieś	5,34	4,91	373
	Miasto do 19 999	5,14	5,01	127
	20 000 – 99 999	4,71	4,51	181
	100 000 – 499 999	5,75	4,21	142
	500 000 i więcej mieszk.	3,80	3,31	115
Wykształcenie	Podstawowe / gimnazjalne	5,39	5,28	96
	Zasadnicze zawodowe	5,47	4,88	207
	Średnie	5,29	4,72	342
	Wyższe	4,41	3,93	293
Grupa społeczna i zawodowa	Kadra kier., spec. z wyższym wyksz.	4,49	4,30	160
	Średni personel, technicy	6,54	4,76	39
	Pracownicy adm.-biurowi	5,17	4,67	74
	Pracownicy usług	5,16	4,31	56
	Robotnicy wykwalifikowani	5,88	5,60	103
	Robotnicy niewykwalifik.	6,63	6,00	28
	Rolnicy	4,56	4,01	31
	Pracujący na własny rach.	4,82	4,41	61
	Bezrobotni	6,09	5,39	16
	Emeryci	4,68	4,15	247
	Renciści	6,51	4,94	33
	Uczniowie i studenci	4,32	3,04	39
	Zajmujący się domem i inni	4,73	5,23	50
Pracuje w:	inst. państw., publicznej	4,81	4,47	138
	spółce właścicieli prywatnych i państwa	6,06	4,57	105
	sekt. prywat. poza rolnict.	5,05	4,89	278
	prywatnym gosp. rolnym	4,12	3,96	33
Dochody na jedną osobę	Do 1999 zł	5,27	4,82	103
	Od 2000 do 2999 zł	6,31	5,53	130
	Od 3000 do 3999 zł	4,93	3,69	156
	Od 4000 do 5999 zł	4,81	4,25	141
	6000 zł i więcej	4,73	4,02	106
	Trudno powiedzieć	4,65	4,84	109
	Odmowa odpowiedzi	4,82	4,79	193
Ocena własnych war. mater.	Złe	6,13	5,62	49
	Średnie	5,36	4,46	275
	Dobre	4,85	4,56	614
Udział w prakt. religijnych	Kilka razy w tygodniu	5,42	4,81	42
	Raz w tygodniu	5,25	4,56	285
	1–2 razy w miesiącu	5,92	4,74	144
	Kilka razy w roku	5,13	4,67	218
	W ogóle nie uczestniczy	4,23	4,19	226
Poglądy polityczne	Lewica	5,06	4,48	244
	Centrum	4,58	4,59	230
	Prawica	6,04	4,54	325
	Trudno powiedzieć	4,04	4,64	113