

Stosunek do rządu w marcu

Opracował
Krzysztof Pankowski

Znak jakości przyznany CBOS przez
Organizację Firm Badania Opinii i Rynku



Wyróżniająca Jakość Badań

Fundacja Centrum Badania Opinii Społecznej
ul. Świętojerska 5/7, 00-236 Warszawa
e-mail: sekretariat@cbos.pl; info@cbos.pl
<http://www.cbos.pl>
(48 22) 629 35 69

W skrócie

- W marcu minimalnie poprawiły się oceny wyników działalności rządu oraz wzrosło zadowolenie z premiera, natomiast nieznacznie *in minus* zmieniły się proporcje pomiędzy zwolennikami a przeciwnikami rządu.
- Po lutowej niewielkiej poprawie nieznacznie obniżyła się liczba zwolenników rządu (do 33%). Jednocześnie równie minimalnie wzrosła liczba przeciwników urzędującego gabinetu (do 42%). Ponad jedna piąta badanych (21%) deklaruje wobec rządu obojętność.
- Poprawiły się oceny wyników działalności rządu, pozytywną opinię o jego pracy wyraża blisko dwie piąte badanych (37%). Jednocześnie w niewielkim stopniu obniżył się odsetek ocen negatywnych (do 50%).
- Niejednoznacznie ewoluowały opinie o polityce gospodarczej rządu. Odsetek głosów pozytywnych nieznacznie się obniżył (35%), zarazem spadła też liczba osób wystawiających polityce gospodarczej rządu negatywne noty (51%).
- Minimalnie poprawiły się oceny premiera. Zadowolenie z faktu, że Donald Tusk sprawuje funkcję szefa rządu, wyraziła ponad jedna trzecia dorosłych Polaków (37%), natomiast ponad połowa nie jest z tego faktu zadowolona (53%).

SPIS TREŚCI

Poparcie dla rządu	1
Ocena wyników działalności rządu.....	4
Opinie o polityce gospodarczej rządu	6
Społeczny odbiór premiera	8

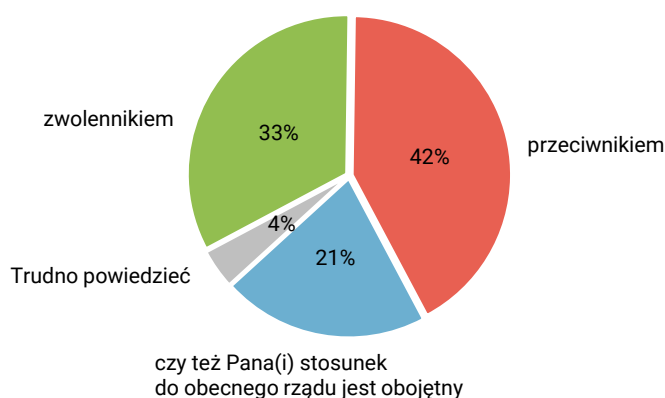
W marcu¹ po raz kolejny obserwujemy minimalne, a zarazem dość niejednoznaczne zmiany w ocenach rządu. W porównaniu z lutym poprawiły się oceny wyników działalności rządu oraz wzrosło zadowolenie z premiera, natomiast nieznacznie *in minus* zmieniły się proporcje między zwolennikami a przeciwnikami rządu. W sumie możemy mówić jednak o stabilności ocen rządu w ostatnim okresie.

POPARCIE DLA RZĄDU

Po lutowej niewielkiej poprawie w marcu w tym samym stopniu obniżyła się liczba zwolenników rządu. Tak jak przez ostatnie cztery miesiące jedna trzecia ankietowanych zalicza się do jego zwolenników (33%, spadek o 1 punkt procentowy). Jednocześnie równie nieznacznie wzrosła liczba przeciwników urzędującego gabinetu, obecnie ponad dwie piąte respondentów nie jest mu przychylnie (42%, wzrost o 1 punkt). Ponad jedna piąta badanych deklaruje wobec rządu obojętność (21%, spadek o 1 punkt), zaś 4% (wzrost o 1 punkt) nie umie lub nie chce wyrazić swego stosunku do niego.

CBOS

RYS. 1. Jak określił(a)by Pan(i) swój stosunek do rządu Donalda Tuska?
Czy jest Pan(i) jego:



¹ Badanie „Aktualne problemy i wydarzenia” (431) przeprowadzono w ramach procedury mixed-mode na reprezentatywnej imiennej próbie pełnoletnich mieszkańców Polski, wylosowanej z rejestru PESEL.

Każdy respondent wybierał samodzielnie jedną z metod:

- wywiad bezpośredni z udziałem ankietera (metoda CAPI),
- wywiad telefoniczny po skontaktowaniu się z ankieterem CBOS (CATI) – dane kontaktowe respondent otrzymywał w liście zapowiednim od CBOS,
- samodzielne wypełnienie ankiety internetowej (CAWI), do której dostęp był możliwy na podstawie loginu i hasła przekazanego respondentowi w liście zapowiednim od CBOS.

We wszystkich trzech przypadkach ankieta miała taki sam zestaw pytań oraz strukturę. Badanie zrealizowano w dniach od 5 do 15 marca 2026 roku na próbie liczącej 1012 osób (w tym: 64,4% metodą CAPI, 20,2% – CATI i 15,4% – CAWI).

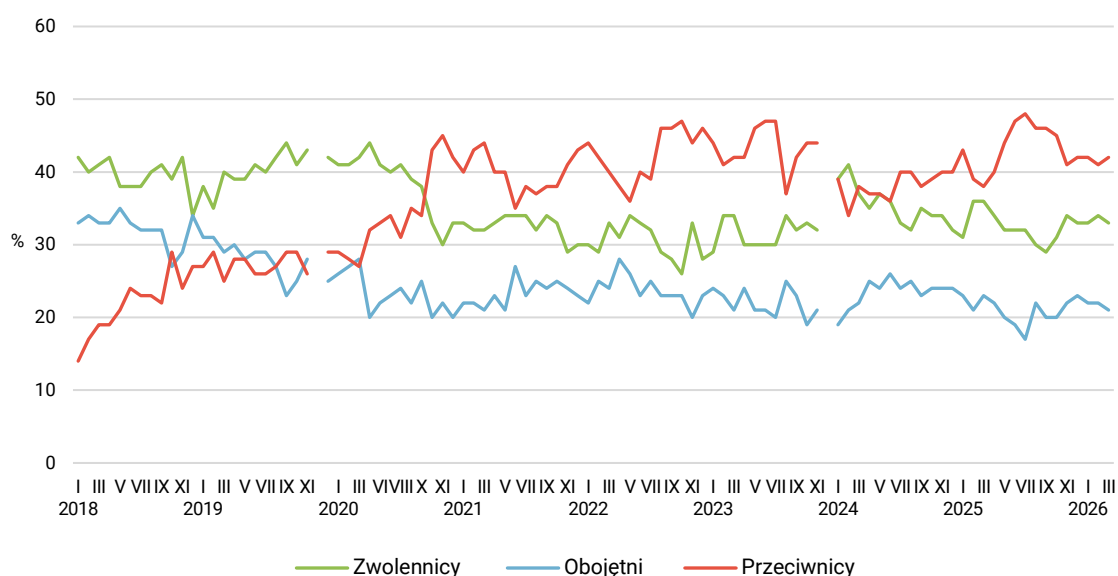
CBOS realizuje badania statutowe w ramach opisanej wyżej procedury od maja 2020 roku, w każdym przypadku podając proporcję wywiadów bezpośrednich, telefonicznych i internetowych.

TABELA 1

Stosunek do rządu	Wskazania respondentów według terminów badań														
	2025												2026		
	II	III	IV	V	VI	VII	VIII	IX	X	XI	XII	I	II	III	
	w procentach														
Zwolennicy	36	36	34	32	32	32	30	29	31	34	33	33	34	33	
Przeciwnicy	39	38	40	44	47	48	46	46	45	41	42	42	41	42	
Obojętni	21	23	22	20	19	17	22	20	20	22	23	22	22	21	
Trudno powiedzieć	3	3	4	4	2	3	2	4	3	3	2	3	3	4	

CBOS

RYS. 2. Stosunek do rządu



Od lutego 2018 do listopada 2019 roku wskazania dotyczyły pierwszego rządu Mateusza Morawieckiego, od stycznia 2020 do listopada 2023 roku dotyczyły drugiego rządu Mateusza Morawieckiego, od stycznia 2024 roku wskazania dotyczą rządu Donalda Tuska. Pominięto odpowiedzi „Trudno powiedzieć”

Rząd Donalda Tuska niezmiennie popiera elektorat Koalicji Obywatelskiej, do jego zwolenników zalicza się 90% zadeklarowanych wyborców tego ugrupowania. Natomiast przeciwników rządzącego gabinetu znajdujemy wśród sympatyków opozycji: przede wszystkim Konfederacji Korony Polskiej (94% przeciwników) oraz – w mniejszym stopniu – Prawa i Sprawiedliwości (82%) oraz Konfederacji Wolność i Niepodległość (81%).

Wyborcy niemający sprecyzowanych sympatii politycznych są podzieleni w kwestii poparcia dla rządu, choć nieco większą grupę wśród nich stanowią jego przeciwnicy (30%), niż zwolennicy (25%).

TABELA 2

Na kandydata której partii/ ugrupowania głosował(a)by Pan(i) w wyborach do Sejmu?	Jak określił(a)by Pan(i) swój stosunek do rządu Donalda Tuska? Czy jest Pan(i) jego:			
	zwolennikiem	przeciwnikiem	czy też Pana(i) stosunek do obecnego rządu jest obojętny	Trudno powiedzieć
w procentach				
Koalicja Obywatelska	90	1	9	0
Konfederacja Wolność i Niepodległość*	11	81	7	2
Prawo i Sprawiedliwość	4	82	13	1
Konfederacja Korony Polskiej*	0	94	6	0
Trudno powiedzieć	25	30	34	11

* Uwaga: mała liczba zwolenników tego ugrupowania w próbie

Ze względu na niewielkie liczebności w zestawieniu pominięto odpowiedzi zwolenników Nowej Lewicy, Polskiego Stronnictwa Ludowego, Polski 2050 oraz partii Razem

Społeczno-demograficzne zróżnicowania w poparciu dla rządu Donalda Tuska zmieniają się w niewielkim zakresie. Tak jak dotychczas częściej popierają go wyborcy z największych miast, liczących ponad 500 tys. mieszkańców (52%), a także miast średniej wielkości mających 20–99 tys. mieszkańców (41%), zaś najrzadziej mieszkańcy wsi (23%). Poparcie dla urzędującego gabinetu jest tym częstsze, im wyższy jest poziom wykształcenia respondentów – wśród osób z wykształceniem wyższym sięga 42%, zaś wśród mających wykształcenie podstawowe lub gimnazjalne wynosi tylko 17%. W grupach wiekowych relatywnie więcej zwolenników rządu notujemy wśród osób najstarszych, liczących 65 lat lub więcej (43%), zaś najmniej – wśród młodych respondentów, od 18 do 24 lat (8%). Pozytywnemu stosunkowi do rządu sprzyjają lepsze warunki materialne życia oraz satysfakcja z nimi związana. Wyraźniej częściej rząd wspierają badani o najwyższych dochodach *per capita* (4000 zł lub więcej – 45%–49%) oraz zadowoleni z materialnego poziomu swojego życia (39%). Natomiast najwięcej przeciwników rządu notujemy wśród respondentów deklarujących najniższe dochody na osobę w rodzinie (do 1999 zł – 62%) oraz oceniających warunki materialne swojego życia jako złe (67%) lub średnie (53%). Największe różnice w poparciu dla rządu łączą się jednak przede wszystkim z kwestiami polityczno-światopoglądowymi. Częściej zwolennikami rządu są osoby o lewicowych (68%) bądź centrowych poglądach politycznych (42%) oraz badani w ogóle nieuczestniczący w praktykach religijnych (55%). Natomiast najbardziej negatywny stosunek do obecnego gabinetu mają osoby o poglądach prawicowych (74%) oraz respondenci co najmniej raz w tygodniu uczestniczący w praktykach religijnych (54–56%).

W grupach społeczno-zawodowych ponadprzeciętną liczbę zwolenników rządu notujemy wśród kadry kierowniczej i specjalistów z wyższym wykształceniem oraz emerytów (po 41%), pracowników administracyjno-biurowych (40%), a także wśród pracujących na własny rachunek (39%). Natomiast przeciwnikami rządu częściej niż przeciętnie są bezrobotni (61%), renciści (53%), osoby zajmujące się domem (51%), robotnicy wykwalifikowani (49%) i rolnicy (48%).

OCENA WYNIKÓW DZIAŁALNOŚCI RZĄDU

W marcu poprawiły się oceny wyników działalności rządu. Pozytywną opinię o jego pracy wyraża niespełna dwie piąte badanych (37%, wzrost o 2 punkty procentowe). Jednocześnie w takim samym stopniu obniżył się odsetek głosów krytycznych – negatywną ocenę działalności rządu wystawiła połowa ankietowanych (50%, spadek o 2 punkty). Także mniej osób niż w lutym nie ma sprecyzowanej opinii na temat jego pracy (12%, spadek o 2 punkty).

CBOS

RYS. 3. Jak by Pan(i) ocenił(a) wyniki działalności rządu premiera Donalda Tuska od czasu objęcia przezeń władzy?

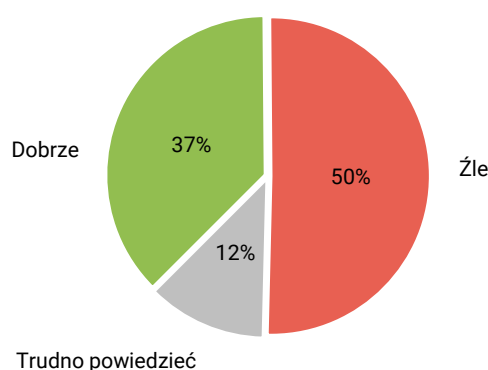
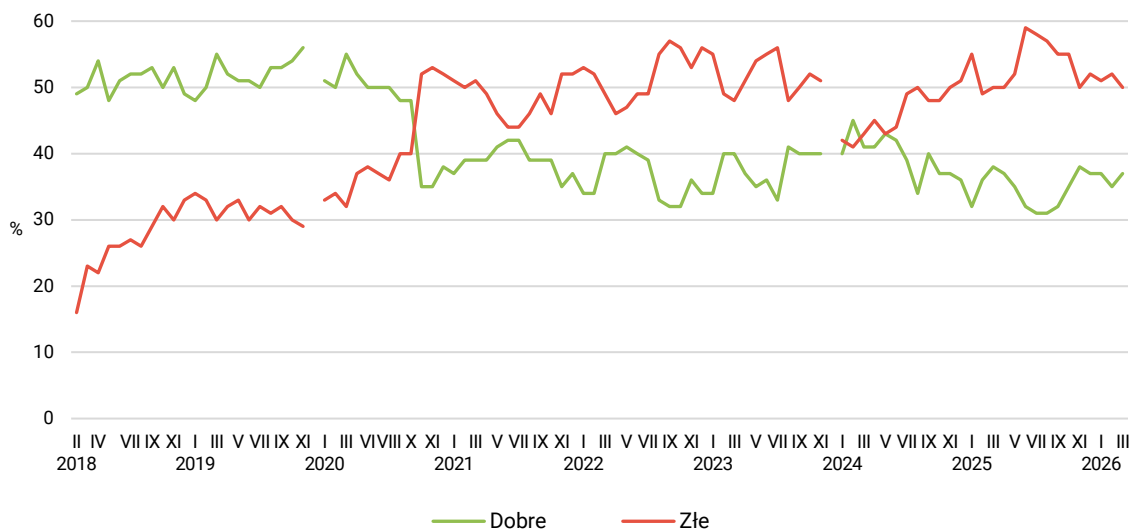


TABELA 3

Jak by Pan(i) ocenił(a) wyniki działalności rządu premera Donalda Tuska od czasu objęcia przezeń władzy?	Wskazania respondentów według terminów badań													
	2025											2026		
	II	III	IV	V	VI	VII	VIII	IX	X	XI	XII	I	II	III
	w procentach													
Dobrze	36	38	37	35	32	31	31	32	35	38	37	37	35	37
Źle	49	50	50	52	59	58	57	55	55	50	52	51	52	50
Trudno powiedzieć	15	12	13	13	9	11	12	13	10	12	11	12	14	12

RYS. 4. Oceny wyników działalności rządu



Od lutego 2018 do listopada 2019 roku wskazania dotyczyły pierwszego rządu Mateusza Morawieckiego, od stycznia 2020 do listopada 2023 roku dotyczyły drugiego rządu Mateusza Morawieckiego, od stycznia 2024 roku wskazania dotyczą rządu Donalda Tuska. Pominęto odpowiedzi „Trudno powiedzieć”

Biorąc pod uwagę identyfikacje partyjne, w kontekście oceny dokonań rządu obserwujemy te same prawidłowości co w odniesieniu do zgeneralizowanego do niego stosunku. Najlepiej o dotychczasowych dokonaniach rządu wypowiadają się sympatycy Koalicji Obywatelskiej (87%). Negatywne recenzje dominują przede wszystkim w potencjalnych elektoratach obu Konfederacji – Korony Polskiej oraz Wolność i Niepodległość (odpowiednio 95% i 91%), a także – w nieco mniejszym stopniu – wśród wyborców Prawa i Sprawiedliwości (86%).

Głosy krytyczne przeważają również w grupie wyborców niezdecydowanych. W porównaniu z lutym odsetek negatywnych ocen działalności rządu w grupie osób niemających sprecyzowanych sympatii partyjnych obniżył się z 53% do 43%.

TABELA 4

Na kandydata której partii/ ugrupowania głosował(a)by Pan(i) w wyborach do Sejmu?	Jak by Pan(i) ocenił(a) wyniki działalności rządu premiera Donalda Tuska od czasu objęcia przezeń władzy?		
	Dobrze	Źle	Trudno powiedzieć
Koalicja Obywatelska	87	9	3
Prawo i Sprawiedliwość	10	86	4
Konfederacja Wolność i Niepodległość*	7	91	2
Konfederacja Korony Polskiej*	0	95	5
Trudno powiedzieć	37	43	20

* Uwaga: mała liczba zwolenników tego ugrupowania w próbie

Ze względu na niewielkie liczebności w zestawieniu pominęto odpowiedzi zwolenników Nowej Lewicy, Polskiego Stronnictwa Ludowego, Polski 2050 oraz partii Razem

Wyniki działalności rządu Donalda Tuska od początku jego działalności nieco lepiej oceniają kobiety, niż mężczyźni (odpowiednio oceny pozytywne – 39% wobec 35%, negatywne – 47% wobec 54%). Poza tym opinie o wynikach działalności rządu podlegają podobnym uwarunkowaniom jak ogólny stosunek do rządu. Pozytywnej ocenie rządu sprzyja wyższy poziom wykształcenia, choć we wszystkich grupach, niezależnie od poziomu edukacji, przewagę mają oceny negatywne (60% wobec 29% ocen pozytywnych wśród badanych z wykształceniem podstawowym lub gimnazjalnym i 46% wobec 42% wśród respondentów z wykształceniem wyższym). Lepsze oceny rządu są związane także z zamieszkiwaniem w dużym mieście, wyższymi dochodami *per capita* i lepiej ocenianą sytuacją materialną badanych, a przede wszystkim z rzadszym uczestnictwem w praktykach religijnych oraz identyfikacją polityczną z lewicą bądź centrum. Generalnie więcej lub podobnie wiele ocen pozytywnych i negatywnych rząd zbiera wśród osób powyżej 65 roku życia (odpowiednio 48% wobec 45%), mieszkańców miast średniej wielkości, liczących 20–100 tys. mieszkańców (po 47%) oraz osób mieszkających w największych aglomeracjach (52% wobec 40% ocen negatywnych), a także wśród respondentów deklarujących dochody 4 tys. lub więcej na osobę w rodzinie (od 4000 do 5999 zł *per capita* – 52% wobec 44%; 6000 zł lub więcej – 44% wobec 43%), a także osoby zadowolone z materialnego poziomu swojego życia (44% wobec 43%). Największą przewagę ocen pozytywnych widzimy jednak wśród osób w ogóle nieuczestniczących w praktykach religijnych (51% wobec 30%) oraz deklarujących lewicowe (odpowiednio 69% do 20%) lub centrowe poglądy polityczne (48% wobec 37%).

Natomiast najwięcej negatywnych ocen pracy rządu notujemy wśród respondentów o poglądach prawicowych (80%), co najmniej raz w tygodniu biorących udział w praktykach religijnych (56–63%), wśród badanych niezadowolonych z warunków materialnych swego życia bądź oceniających je jako przeciętne (odpowiednio 75% i 61%), deklarujących najniższe dochody (do 1999 zł *per capita* – 67%), a także ankietowanych z wykształceniem podstawowym lub gimnazjalnym (60%).

W grupach społeczno-zawodowych korzystniej działalność rządu postrzegają emeryci (46% opinii pozytywnych), średni personel i technicy oraz pracownicy administracyjno-biurowi (po 45%). Natomiast najbardziej krytycznie oceniają ją rolnicy (64% ocen negatywnych), osoby bezrobotne (62%) oraz renciści i robotnicy wykwalifikowani (po 61%).

OPINIE O POLITYCE GOSPODARCZEJ RZĄDU

W marcu niejednoznacznie zmieniły się opinie o polityce gospodarczej rządu. Z jednej strony odsetek głosów optymistycznych, pozytywnie oceniających działania rządu w sferze gospodarki obniżył się nieznacznie (35%, spadek o 1 punkt), jednak liczba osób wystawiających rządowi pozytywną notę w dziedzinie gospodarki jest najniższa od lipca ubiegłego roku. Z drugiej strony w nieco większej skali spadł odsetek pesymistów sądzących, iż polityka obecnego rządu nie stwarza szans na poprawę sytuacji gospodarczej (51%, spadek o 2 punkty procentowe). W sumie więcej osób niż przed miesiącem nie podejmuje się lub nie potrafi ocenić polityki gospodarczej rządu (14%, wzrost o 3 punkty).

CBOS

RYS. 5. Czy, Pana(i) zdaniem, polityka obecnego rządu stwarza szansę poprawy sytuacji gospodarczej?

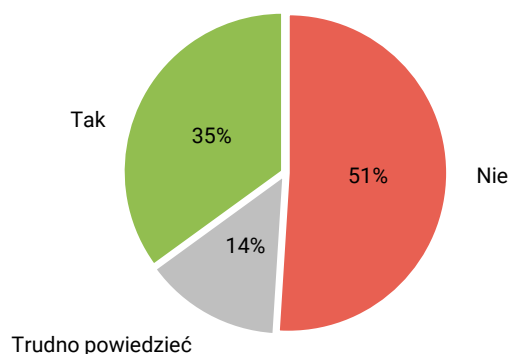
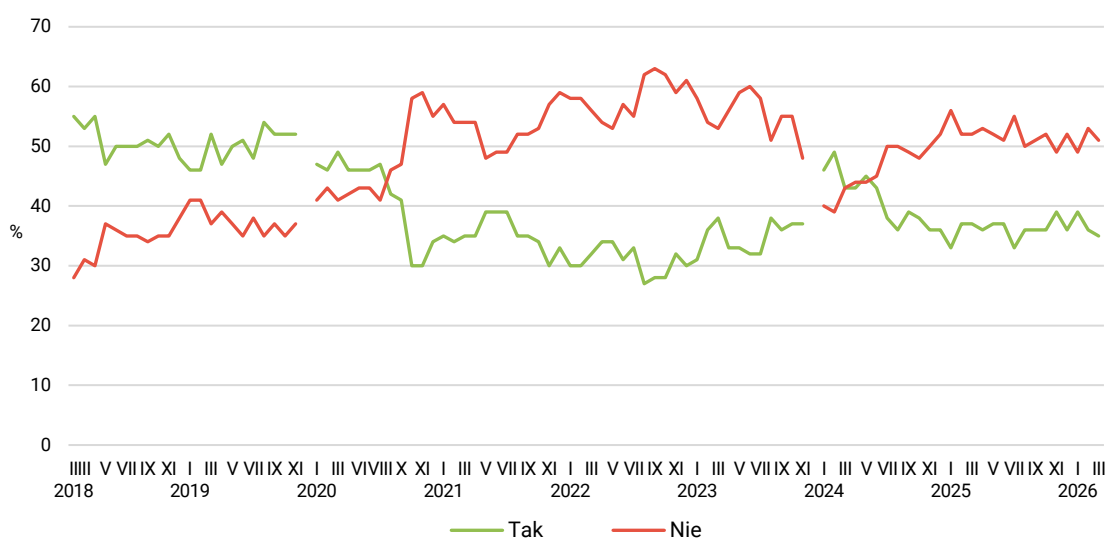


TABELA 5

Czy, Pana(i) zdaniem, polityka obecnego rządu stwarza szanse poprawy sytuacji gospodarczej ?	Wskazania respondentów według terminów badań													
	2025												2026	
	II	III	IV	V	VI	VII	VIII	IX	X	XI	XII	I	II	III
	w procentach													
Tak	37	37	36	37	37	33	36	36	36	39	36	39	36	35
Nie	52	52	53	52	51	55	50	51	52	49	52	49	53	51
Trudno powiedzieć	11	11	11	11	13	12	14	13	12	12	12	12	11	14

CBOS

RYS. 6. Czy, Pana(i) zdaniem, polityka obecnego rządu stwarza szansę poprawy sytuacji gospodarczej?



Od lutego 2018 do listopada 2019 roku wskazania dotyczyły pierwszego rządu Mateusza Morawieckiego, od stycznia 2020 do listopada 2023 roku dotyczyły drugiego rządu Mateusza Morawieckiego, od stycznia 2024 roku wskazania dotyczą rządu Donalda Tuska. Pominęto odpowiedzi „Trudno powiedzieć”

Głównym czynnikiem różnicującym opinie na temat perspektyw, jakie stwarza dla Polski polityka gospodarcza rządu Donalda Tuska, są sympatie polityczne. Po stronie zdecydowanych optymistów lokują się jedyni, z racji liczebności w próbie, reprezentanci koalicji rządowej – wyborcy Koalicji Obywatelskiej (82% ocen pozytywnych). Natomiast krytyczne nastawienie w tej kwestii prezentują potencjalni zwolennicy Konfederacji Korony Polskiej (91% ocen negatywnych), a także – nieco mniej zdecydowanie – Prawa i Sprawiedliwości oraz Konfederacji Wolność i Niepodległość (po 83%).

Wśród wyborców aktualnie niemających sprecyzowanych sympatii partyjnych – w ocenach polityki gospodarczej rządu przeważają głosy krytyczne (50%), tylko niespełna jedna trzecia (29%) wyraża w tym zakresie optymizm.

TABELA 6

Na kandydata której partii/ ugrupowania głosował(a)by Pan(i) w wyborach do Sejmu?	Czy, Pana(i) zdaniem, polityka obecnego rządu stwarza szansę poprawy sytuacji gospodarczej?		
	Tak	Nie	Trudno powiedzieć
	w procentach		
Koalicja Obywatelska	82	11	7
Konfederacja Wolność i Niepodległość*	12	83	5
Prawo i Sprawiedliwość	11	83	6
Konfederacja Korony Polskiej*	3	91	6
Trudno powiedzieć	29	50	21

* Uwaga: mała liczba zwolenników tego ugrupowania w próbie

Ze względu na niewielkie liczebności w zestawieniu pominięto odpowiedzi zwolenników Nowej Lewicy, Polskiego Stronnictwa Ludowego, Polski 2050 oraz partii Razem

Opinie o polityce gospodarczej rządu wpisują się w szerszy schemat uwarunkowań stosunku do rządu. Pozytywnym ocenom działalności rządu w dziedzinie gospodarki sprzyjają: wyższy poziom wykształcenia, wyższe dochody, zamieszkiwanie w dużym ośrodku, brak uczestnictwa lub rzadsze praktyki religijne, a przede wszystkim identyfikacja z lewicowymi lub centrowymi poglądami politycznymi. Z kolei brak zaufania do polityki gospodarczej rządu charakteryzuje przede wszystkim osoby określające swoje poglądy polityczne jako prawicowe, biorące regularnie udział w praktykach religijnych, słabiej wykształcone, o niższym statusie materialnym, mieszkające na wsi.

SPOŁECZNY ODBIÓR PREMIERA

W porównaniu z lutym minimalnie poprawiły się oceny premiera. Zadowolenie z faktu, że Donald Tusk sprawuje funkcję szefa rządu, wyraziła ponad jedna trzecia badanych (37%, wzrost o 2 punkty procentowe). Natomiast ponad połowa dorosłych Polaków nie jest zadowolona z tego, że jest on premierem (53%, spadek o 1 punkt). Nieznacznie obniżył się odsetek osób niemających jednoznacznego zdania w tej kwestii (10% spadek o 2 punkty).

CBOS

RYS. 7. Czy jest Pan(i) zadowolony(a) z tego, że na czele rządu stoi Donald Tusk?

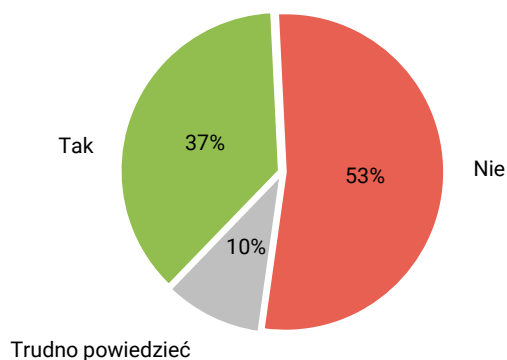
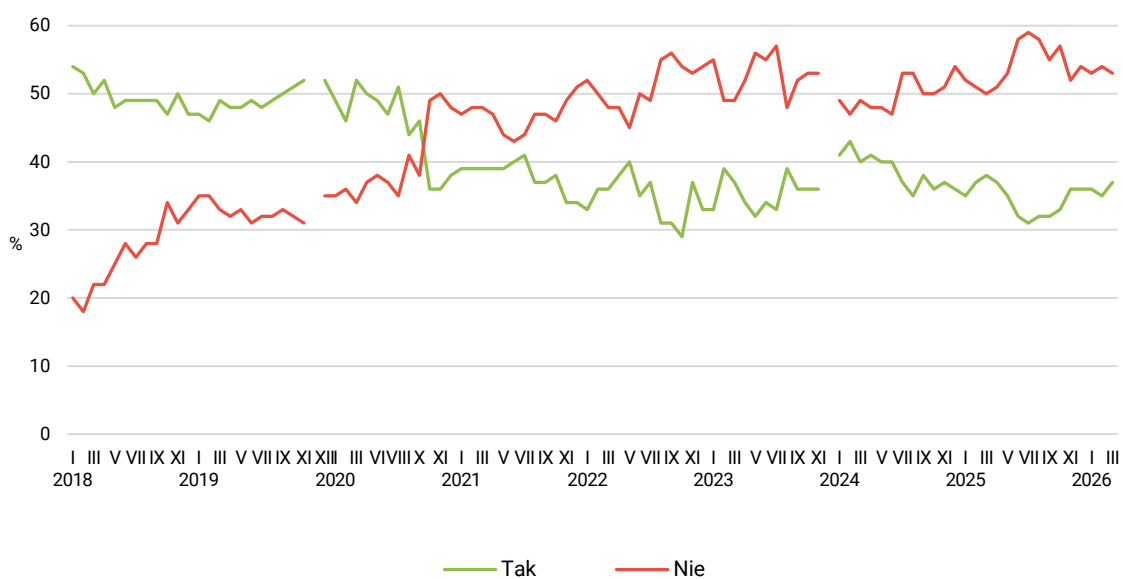


TABELA 7

Czy jest Pan(i) zadowolony(a) z tego, że na czele rządu stoi Donald Tusk?	Wskazania respondentów według terminów badań													
	2025											2026		
	II	III	IV	V	VI	VII	VIII	IX	X	XI	XII	I	II	III
	w procentach													
Tak	37	38	37	35	32	31	32	32	33	36	36	36	35	37
Nie	51	50	51	53	58	59	58	55	57	52	54	53	54	53
Trudno powiedzieć	12	12	12	12	10	10	10	12	10	12	10	11	12	10

CBOS

RYS. 8. Czy jest Pan(i) zadowolony(a) z tego, że na czele rządu stoi Donald Tusk?



Od stycznia 2018 do listopada 2019 roku wskazania dotyczyły pierwszego rządu Mateusza Morawieckiego, od grudnia 2019 do listopada 2023 roku dotyczyły drugiego rządu Mateusza Morawieckiego, od stycznia 2024 roku wskazania dotyczą rządu Donalda Tuska. Pominięto odpowiedzi „Trudno powiedzieć”

Biorąc pod uwagę elektoraty partyjne – zadowolenie z osoby premiera jest niemal powszechne wśród potencjalnych wyborców Koalicji Obywatelskiej (93%). Natomiast niezmiennie nie akceptują Donalda Tuska w roli szefa rządu zwolennicy Prawa i Sprawiedliwości (95%), Konfederacji Wolność i Niepodległość (94%), a także Konfederacji Korony Polskiej (91%). Wśród niezdecydowanych wyborców również przeważają głosy niezadowolenia.

TABELA 8

Na kandydata której partii/ ugrupowania głosował(a)by Pan(i) w wyborach do Sejmu?	Czy jest Pan(i) zadowolony(a) z tego, że na czele rządu stoi Donald Tusk?		
	Tak	Nie	Trudno powiedzieć
	w procentach		
Koalicja Obywatelska	93	4	3
Konfederacja Korony Polskiej*	0	91	9
Konfederacja Wolność i Niepodległość*	4	94	3
Prawo i Sprawiedliwość	5	95	1
Trudno powiedzieć	32	50	18

* Uwaga: mała liczba zwolenników tego ugrupowania w próbie

Ze względu na niewielkie liczebności w zestawieniu pominięto odpowiedzi zwolenników Nowej Lewicy, Polskiego Stronnictwa Ludowego, Polski 2050 oraz partii Razem

Stosunek badanych do premiera Donalda Tuska jest powiązany z poziomem ich poparcia dla rządu, a także z ocenami wyników jego działalności oraz polityki gospodarczej, podlega zatem podobnym zależnościom społeczno-demograficznym.

Premiera relatywnie najwyżej cenią mieszkańcy największych aglomeracji, liczących ponad 500 tys. mieszkańców, oraz miast średniej wielkości, od 20 tys. do 100 tys. mieszkańców, osoby starsze (65+), badani legitymujący się wyższym wykształceniem, osiągający dochody powyżej 4000 zł *per capita*, a przede wszystkim ankietowani niepraktykujący religijnie oraz deklarujący lewicowe bądź centrowe poglądy polityczne. W grupach społeczno-demograficznych są to pracownicy administracyjno-biurowi oraz emeryci.

Z kolei najbardziej krytycznie do osoby premiera odnoszą się respondenci identyfikujący się z prawicą, niezadowoleni ze swojego stanu posiadania, raz w tygodniu biorący udział w praktykach religijnych, uzyskujący najniższe dochody *per capita*, najślabiej wykształceni – z wykształceniem podstawowym lub gimnazjalnym, mieszkający na wsi, a jeśli idzie o wiek – młodzi, do 34 roku życia. Zaś spośród grup społeczno-demograficznych najbardziej niezadowoleni z premiera są rolnicy, renciści i osoby bezrobotne.

TABELA 1

		Jak określił(a)by Pan(i) swój stosunek do rządu Donalda Tuska? Czy jest Pan(i) jego:				Liczba osób
		zwolennikiem	przeciwnikiem	czy też Pana(i) stosunek do obecnego rządu jest obojętny	Trudno powiedzieć	
		%	%	%	%	
Ogółem		33	42	21	4	993
Płeć	Mężczyźni	33	44	19	4	473
	Kobiety	34	40	23	4	519
Wiek	18–24 lata	8	45	41	6	82
	25–34	23	47	26	5	143
	35–44	35	41	19	5	195
	45–54	38	35	21	6	181
	55–64	32	48	19	1	139
	65 lat i więcej	43	40	14	3	253
Miejsce zamieszkania	Wieś	23	48	25	3	396
	Miasto do 19 999	37	38	21	4	135
	20 000 – 99 999	41	39	16	4	187
	100 000 – 499 999	32	39	24	5	152
	500 000 i więcej mieszk.	52	34	10	4	123
Wykształcenie	Podstawowe / gimnazjalne	17	45	30	9	99
	Zasadnicze zawodowe	29	48	20	3	215
	Średnie	34	40	23	4	369
	Wyższe	42	39	16	4	310
Grupa społeczna i zawodowa	Kadra kier., spec. z wyższym wyksz.	41	38	17	4	156
	Średni personel, technicy	31	39	21	9	38
	Pracownicy adm.-biurowi	40	36	23	1	78
	Pracownicy usług	17	39	38	7	87
	Robotnicy wykwalifikowani	29	49	18	4	94
	Robotnicy niewykwalifik.	34	36	31		31
	Rolnicy	24	48	22	6	33
	Pracujący na własny rach.	39	38	18	5	73
	Bezrobotni	14	61	22	3	19
	Emeryci	41	43	14	2	267
	Renciści	26	53	8	12	36
	Uczniowie i studenci	19	34	42	4	47
	Zajmujący się domem i inni	20	51	25	4	35
	Pracuje w:	inst. państw., publicznej	31	41	23	5
spółce właścicieli prywatnych i państwa		42	36	19	3	135
sekt. pryw. poza rolnict.		32	40	24	5	302
prywatnym gosp. rolnym		24	48	23	5	36
Dochody na jedną osobę	Do 1999 zł	16	62	19	4	94
	Od 2000 do 2999 zł	32	46	20	2	114
	Od 3000 do 3999 zł	30	49	20	1	150
	Od 4000 do 5999 zł	45	39	14	1	154
	6000 zł i więcej	49	35	14	2	112
	Trudno powiedzieć	30	38	24	7	122
	Odmowa odpowiedzi	30	35	27	8	248
Ocena własnych war. mater.	Złe	16	67	13	4	44
	Średnie	24	53	20	3	320
	Dobre	39	34	22	4	629
Udział w prakt. religijnych	Kilka razy w tygodniu	20	54	23	2	42
	Raz w tygodniu	21	56	21	3	313
	1–2 razy w miesiącu	27	45	26	2	131
	Kilka razy w roku	36	40	20	4	257
	W ogóle nie uczestniczy	55	23	18	5	229
Poglądy polityczne	Lewica	68	12	18	3	241
	Centrum	42	26	29	3	242
	Prawica	13	74	12	1	367
	Trudno powiedzieć	12	38	36	14	117

TABELA 2

		Jak by Pan(i) ocenił(a) wyniki działalności rządu premiera Donalda Tuska od czasu objęcia przezeń władzy?			Liczba osób
		Dobrze	Źle	Trudno powiedzieć	
		%	%	%	
Ogółem		37	50	12	993
Płeć	Mężczyźni	35	54	10	476
	Kobiety	39	47	14	518
Wiek	18–24 lata	28	52	20	81
	25–34	23	59	18	143
	35–44	36	49	16	196
	45–54	40	46	14	180
	55–64	35	59	6	143
	65 lat i więcej	48	45	7	251
Miejsce zamieszkania	Wieś	29	56	15	397
	Miasto do 19 999	33	51	16	135
	20 000 – 99 999	47	47	6	188
	100 000 – 499 999	39	47	14	151
	500 000 i więcej mieszk.	52	40	8	123
Wykształcenie	Podstawowe / gimnazjalne	29	60	11	98
	Zasadnicze zawodowe	32	55	13	217
	Średnie	38	49	13	368
	Wyższe	42	46	12	310
Grupa społeczna i zawodowa	Kadra kier., spec. z wyższym wyksz.	39	48	13	155
	Średni personel, technicy	45	34	21	38
	Pracownicy adm.-biurowi	45	49	6	79
	Pracownicy usług	32	49	19	87
	Robotnicy wykwalifikowani	31	61	9	95
	Robotnicy niewykwalifik.	43	48	9	32
	Rolnicy	22	64	15	33
	Pracujący na własny rach.	30	53	18	73
	Bezrobotni	23	62	14	19
	Emeryci	46	48	7	267
	Renciści	28	61	10	36
	Uczniowie i studenci	28	46	25	45
	Zajmujący się domem i inni	23	52	25	34
Pracuje w:	inst. państw., publicznej	37	52	11	117
	spółce właścicieli prywatnych i państwa	46	46	8	138
	sekt. prywat. poza rolnict.	33	51	16	302
	prywatnym gosp. rolnym	22	60	18	36
Dochody na jedną osobę	Do 1999 zł	24	67	10	95
	Od 2000 do 2999 zł	36	57	7	115
	Od 3000 do 3999 zł	36	57	7	153
	Od 4000 do 5999 zł	52	44	4	154
	6000 zł i więcej	44	43	12	112
	Trudno powiedzieć	37	44	19	121
Ocena własnych war. mater.	Odmowa odpowiedzi	31	47	22	245
	Złe	17	75	8	44
	Średnie	27	61	12	320
Udział w prakt. religijnych	Dobre	44	43	13	629
	Kilka razy w tygodniu	25	56	19	42
	Raz w tygodniu	27	63	10	311
	1–2 razy w miesiącu	34	60	7	132
	Kilka razy w roku	42	48	10	258
	W ogóle nie uczestniczy	51	30	19	230
Poglądy polityczne	Lewica	69	20	11	240
	Centrum	48	37	15	242
	Prawica	17	80	3	368
	Trudno powiedzieć	19	49	32	119

TABELA 3

		Czy, Pana(i) zdaniem, polityka obecnego rządu stwarza szansę poprawy sytuacji gospodarczej?			Liczba osób
		Tak	Nie	Trudno powiedzieć	
		%	%	%	
Ogółem		35	51	14	1003
Płeć	Mężczyźni	35	53	11	480
	Kobiety	36	49	16	523
Wiek	18–24 lata	39	47	15	83
	25–34	27	59	14	144
	35–44	31	52	17	196
	45–54	36	49	15	182
	55–64	33	57	10	143
	65 lat i więcej	43	46	11	256
Miejsce zamieszkania	Wieś	29	56	15	400
	Miasto do 19 999	34	49	17	138
	20 000 – 99 999	39	52	8	191
	100 000 – 499 999	37	46	17	152
	500 000 i więcej mieszk.	50	41	9	122
Wykształcenie	Podstawowe / gimnazjalne	26	58	15	98
	Zasadnicze zawodowe	30	55	16	218
	Średnie	36	52	12	372
	Wyższe	41	45	14	315
Grupa społeczna i zawodowa	Kadra kier., spec. z wyższym wyksz.	37	51	12	159
	Średni personel, technicy	42	33	25	39
	Pracownicy adm.-biurowi	44	48	8	79
	Pracownicy usług	26	59	15	88
	Robotnicy wykwalifikowani	25	60	14	94
	Robotnicy niewykwalifik.	45	34	21	32
	Rolnicy	19	61	20	33
	Pracujący na własny rach.	33	47	19	73
	Bezrobotni	26	63	12	19
	Emeryci	42	48	10	271
	Renciści	23	62	15	36
	Uczniowie i studenci	38	48	14	47
	Zajmujący się domem i inni	28	55	17	35
Pracuje w:	inst. państw., publicznej	31	52	17	118
	spółce właścicieli prywatnych i państwa	33	53	14	138
	sekt. prywat. poza rolnict.	36	49	15	305
	prywatnym gosp. rolnym	20	62	19	36
Dochody na jedną osobę	Do 1999 zł	26	62	12	96
	Od 2000 do 2999 zł	33	54	13	115
	Od 3000 do 3999 zł	35	58	7	154
	Od 4000 do 5999 zł	45	49	6	154
	6000 zł i więcej	50	39	11	112
	Trudno powiedzieć	33	45	21	121
Ocena własnych war. mater.	Odmowa odpowiedzi	29	50	21	251
	Złe	15	66	20	44
	Średnie	27	60	14	325
Udział w prakt. religijnych	Dobre	41	45	13	634
	Kilka razy w tygodniu	23	64	12	42
	Raz w tygodniu	27	60	13	316
	1–2 razy w miesiącu	30	62	8	134
	Kilka razy w roku	36	52	12	258
Poglądy polityczne	W ogóle nie uczestniczy	53	30	17	232
	Lewica	63	24	13	242
	Centrum	46	40	14	245
	Prawica	17	77	6	369
	Trudno powiedzieć	20	48	32	119

TABELA 4

		Czy jest Pan(i) zadowolony(a) z tego, że na czele rządu stoi Donald Tusk?			Liczba osób
		Tak	Nie	Trudno powiedzieć	
		%	%	%	
Ogółem		37	53	10	991
Płeć	Mężczyźni	36	55	9	471
	Kobiety	37	51	12	520
Wiek	18–24 lata	13	61	26	82
	25–34	24	63	13	141
	35–44	40	50	10	196
	45–54	40	48	12	182
	55–64	35	60	5	139
	65 lat i więcej	48	47	5	251
Miejsce zamieszkania	Wieś	24	65	11	397
	Miasto do 19 999	35	52	12	136
	20 000 – 99 999	48	46	5	187
	100 000 – 499 999	39	46	15	151
	500 000 i więcej mieszk.	58	36	6	120
Wysztalcenie	Podstawowe / gimnazjalne	18	66	15	99
	Zasadnicze zawodowe	31	60	9	216
	Średnie	37	53	10	365
	Wyższe	46	44	10	312
Grupa społeczna i zawodowa	Kadra kier., spec. z wyższym wyksz.	42	48	10	155
	Średni personel, technicy	38	44	19	39
	Pracownicy adm.-biurowi	46	49	5	79
	Pracownicy usług	23	58	19	87
	Robotnicy wykwalifikowani	31	60	9	92
	Robotnicy niewykwalifik.	28	60	12	32
	Rolnicy	22	73	6	33
	Pracujący na własny rach.	41	48	11	71
	Bezrobotni	27	64	9	19
	Emeryci	45	50	5	268
	Renciści	26	64	10	36
	Uczniowie i studenci	21	56	24	45
	Zajmujący się domem i inni	25	58	17	35
Pracuje w:	inst. państw., publicznej	38	50	12	116
	spółce właścicieli prywatnych i państwa	43	51	5	134
	sekt. prywat. poza rolnict.	33	53	14	303
	prywatnym gosp. rolnym	22	68	9	36
Dochody na jedną osobę	Do 1999 zł	24	72	4	95
	Od 2000 do 2999 zł	36	60	5	115
	Od 3000 do 3999 zł	34	57	8	153
	Od 4000 do 5999 zł	47	48	5	154
	6000 zł i więcej	51	39	10	110
	Trudno powiedzieć	33	51	16	122
Ocena własnych war. mater.	Odmowa odpowiedzi	32	50	17	243
	Złe	18	70	12	44
	Średnie	26	65	9	322
Udział w prakt. religijnych	Dobre	43	46	11	625
	Kilka razy w tygodniu	25	62	12	42
	Raz w tygodniu	25	69	6	311
	1–2 razy w miesiącu	34	60	6	131
	Kilka razy w roku	37	50	13	258
Poglądy polityczne	W ogóle nie uczestniczy	57	30	13	229
	Lewica	70	22	8	241
	Centrum	48	40	11	242
	Prawica	14	84	3	368
	Trudno powiedzieć	18	52	31	115