

Nastroje społeczne w kwietniu

Opracował
Jonathan Scovil

Znak jakości przyznany CBOS przez
Organizację Firm Badania Opinii i Rynku



Wyróżniająca Jakość Badań

Fundacja Centrum Badania Opinii Społecznej
ul. Świętojerska 5/7, 00-236 Warszawa
e-mail: sekretariat@cbos.pl; info@cbos.pl
<http://www.cbos.pl>
(48 22) 629 35 69

W skrócie

- W kwietniu nastroje społeczne mniej lub bardziej wyraźnie poprawiły się w każdym z badanych przez nas wymiarów. W największym stopniu poprawiły się oceny i prognozy dotyczące sytuacji ogólnej w kraju oraz postrzeganie własnych warunków materialnych.
- Odsetek pozytywnych ocen ogólnej sytuacji w kraju wzrósł o 6 punktów procentowych (z 28% do 34%), a negatywnych spadł o 5 punktów (z 49% do 44%) – wciąż jednak przeważają te drugie. Udział optymistycznych prognoz odnoszących się do zmiany ogólnej sytuacji w kraju także zwiększył się o 6 punktów procentowych (z 13% do 19%), a pesymistycznych spadł aż o 9 punktów (z 35% do 26%). Jednocześnie wciąż dominują głosy badanych nieprzewidujących żadnych zmian w tym zakresie (46%).
- Wzrósł również odsetek pozytywnych ocen sytuacji politycznej w kraju (z 11% do 13%), a spadł ocen krytycznych (z 46% do 42%), choć wciąż to te drugie wyraźnie przeważają. Udział optymistycznych prognoz odnoszących się do sytuacji politycznej w Polsce wzrósł o 3 punkty procentowe (z 10% do 13%), a pesymistycznych spadł o 7 punktów (z 28% do 21%). Zarazem nadal dominują tu wyraźnie głosy badanych, którzy nie przewidują istotnej zmiany (56%).
- Oceny aktualnej sytuacji gospodarczej w Polsce poprawiły się – o 1 punkt procentowy wzrósł odsetek ocen pozytywnych (z 35% do 36%) i o 5 punktów spadł udział głosów krytycznych (z 29% do 24%). Przy tym więcej niż co trzeci Polak nadal uważa sytuację ekonomiczną w kraju za „ani dobrą, ani złą” (35% wobec 32% miesiąc temu). Zwiększył się także odsetek prognozujących poprawę w tej dziedzinie (z 16% do 19%) i spadł udział głosów pesymistycznych (o 7 punktów, z 31% do 24%). Wciąż niemal połowa badanych nie zakłada jednak zasadniczej zmiany w tym obszarze (47%).
- Umocniła się przewaga pozytywnych ocen dotyczących poziomu życia własnej rodziny (66% wobec 63% miesiąc temu). Spadł odsetek odpowiedzi „ani dobrze, ani źle” w tej kwestii (z 31% do 28%), a także ocen negatywnych (z 6% do 5%). Wyraźnie wzrosły też oceny warunków materialnych gospodarstw domowych respondentów. Udział badanych uznających je za dobre zwiększył się o 7 punktów procentowych (z 63% do rekordowego poziomu 70%) i o tyle samo zmalał odsetek tych, którzy określają je jako „ani dobre, ani złe” (z 33% do 26%). Wśród badanych wciąż dominuje przekonanie, że ich rodzinom za rok będzie żyło się mniej więcej tak samo jak obecnie (58%). Utrzymuje się też przewaga nieprognozujących zmiany swoich warunków materialnych (68%).

SPIS TREŚCI

Rozwój ogólnej sytuacji w kraju.....	1
Oceny	1
Przewidywania	3
Sytuacja polityczna.....	4
Oceny	4
Przewidywania	5
Sytuacja gospodarcza	6
Oceny	6
Przewidywania	8
Sytuacja własna badanych i materialne warunki życia	9
Oceny	9
Przewidywania	11

W kwietniu¹ nastroje społeczne mniej lub bardziej wyraźnie poprawiły się w każdym z badanych przez nas wymiarów. W największym stopniu polepszyły się oceny i prognozy dotyczące sytuacji ogólnej w kraju oraz postrzeganie własnych warunków materialnych.

ROZWÓJ OGÓLNEJ SYTUACJI W KRAJU

Oceny

W kwietniu odsetek pozytywnych ocen ogólnej sytuacji w kraju wzrósł o 6 punktów procentowych (z 28% w marcu do 34% obecnie), a negatywnych spadł o 5 punktów (z 49% do 44%) – wciąż jednak przeważają te drugie.

TABELA 1

Czy, ogólnie rzecz biorąc, sytuacja w naszym kraju zmierza w dobrym czy też w złym kierunku?	Wskazania respondentów według terminów badań													
	2025										2026			
	III	IV	V	VI	VII	VIII	IX	X	XI	XII	I	II	III	IV
	w procentach													
W dobrym	29	29	33	27	24	30	31	32	34	33	30	28	28	34
W złym	50	50	47	49	57	46	44	50	47	47	48	52	49	44
Trudno powiedzieć	20	20	21	24	19	24	25	18	19	21	22	19	23	22

¹ Badanie „Aktualne problemy i wydarzenia” (432) przeprowadzono w ramach procedury mixed-mode na reprezentatywnej imiennej próbie pełnoletnich mieszkańców Polski, wylosowanej z rejestru PESEL.

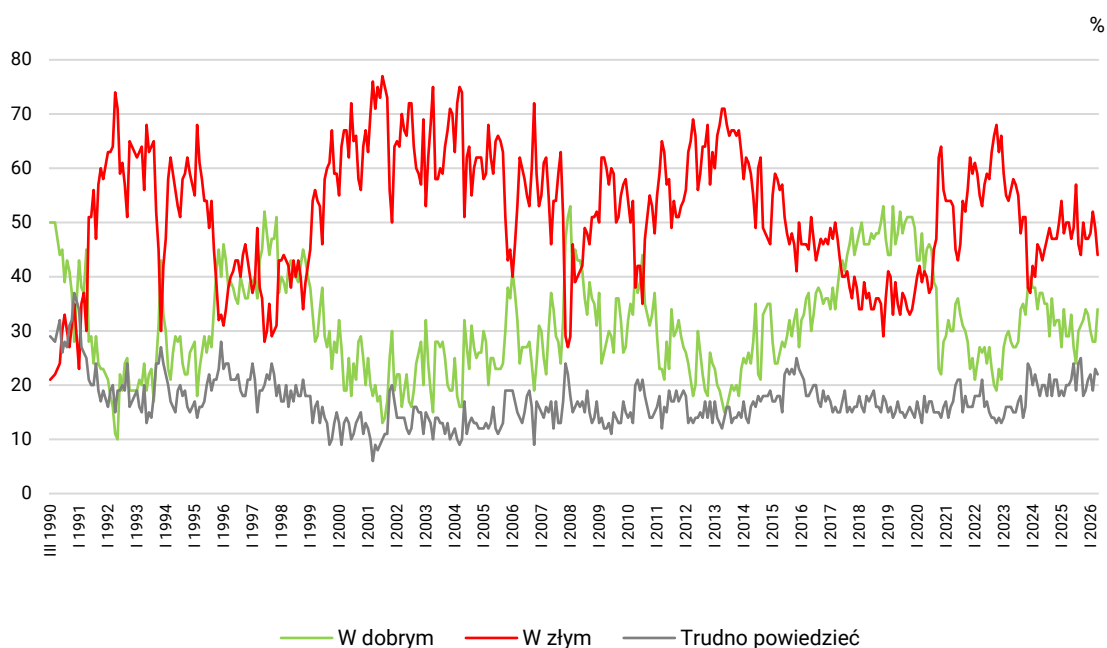
Każdy respondent wybierał samodzielnie jedną z metod:

- wywiad bezpośredni z udziałem ankietera (metoda CAPI),
- wywiad telefoniczny po skontaktowaniu się z ankieterem CBOS (CATI) – dane kontaktowe respondent otrzymywał w liście zapowiednim od CBOS,
- samodzielne wypełnienie ankiety internetowej (CAWI), do której dostęp był możliwy na podstawie loginu i hasła przekazanego respondentowi w liście zapowiednim od CBOS.

We wszystkich trzech przypadkach ankieta miała taki sam zestaw pytań oraz strukturę. Badanie zrealizowano w dniach od 9 do 19 kwietnia 2026 roku na próbie liczącej 944 osoby (w tym: 58,9% metodą CAPI, 22,5% – CATI i 18,6% – CAWI).

CBOS realizuje badania statutowe w ramach opisanej wyżej procedury od maja 2020 roku, w każdym przypadku podając proporcję wywiadów bezpośrednich, telefonicznych i internetowych.

RYS. 1. Czy, ogólnie rzecz biorąc, sytuacja w naszym kraju zmierza w dobrym czy też w złym kierunku?



Sytuację w kraju negatywnie oceniają ponadprzeciętnie często osoby w wieku 35–44 lata (53%), gorzej wykształceni (59% w grupie z wykształceniem podstawowym lub gimnazjalnym wobec 37% wśród tych z wykształceniem wyższym), źle oceniający swoje warunki materialne (73% wobec 39% wśród oceniających je jako dobre) oraz wyznający poglądy prawicowe (60% wobec 30% wśród zwolenników lewicy). Spośród grup społeczno-zawodowych szczególnie wyróżniają się pod tym względem rolnicy (61%) – a w innym ujęciu: pracujący w prywatnym gospodarstwie rolnym (60%) – zob. tabelę aneksową 1.

Postrzeganie ogólnej sytuacji w Polsce jest zależne od preferencji partyjnych ankietowanych. Pozytywne oceny przeważają nad negatywnymi wśród zwolenników rządzącej Koalicji Obywatelskiej. W pozostałych, opozycyjnych elektoratach dominują oceny krytyczne – największy ich odsetek notujemy wśród wyborców Konfederacji Korony Polskiej, a nieco mniejszy w elektoracie Prawa i Sprawiedliwości oraz Konfederacji Wolność i Niepodległość.

TABELA 2

Na kandydata której partii/ugrupowania głosował(a)by Pan(i) w wyborach do Sejmu?	Czy, ogólnie rzecz biorąc, sytuacja w naszym kraju zmierza w dobrym czy też w złym kierunku?		
	W dobrym	W złym	Trudno powiedzieć
	w procentach		
Koalicja Obywatelska	57	22	21
Prawo i Sprawiedliwość	29	62	9
Konfederacja Wolność i Niepodległość*	24	56	20
Konfederacja Korony Polskiej*	17	75	8

* Dane dotyczące tego ugrupowania należy traktować z ostrożnością ze względu na niewielką liczebność w próbie

Przewidywania

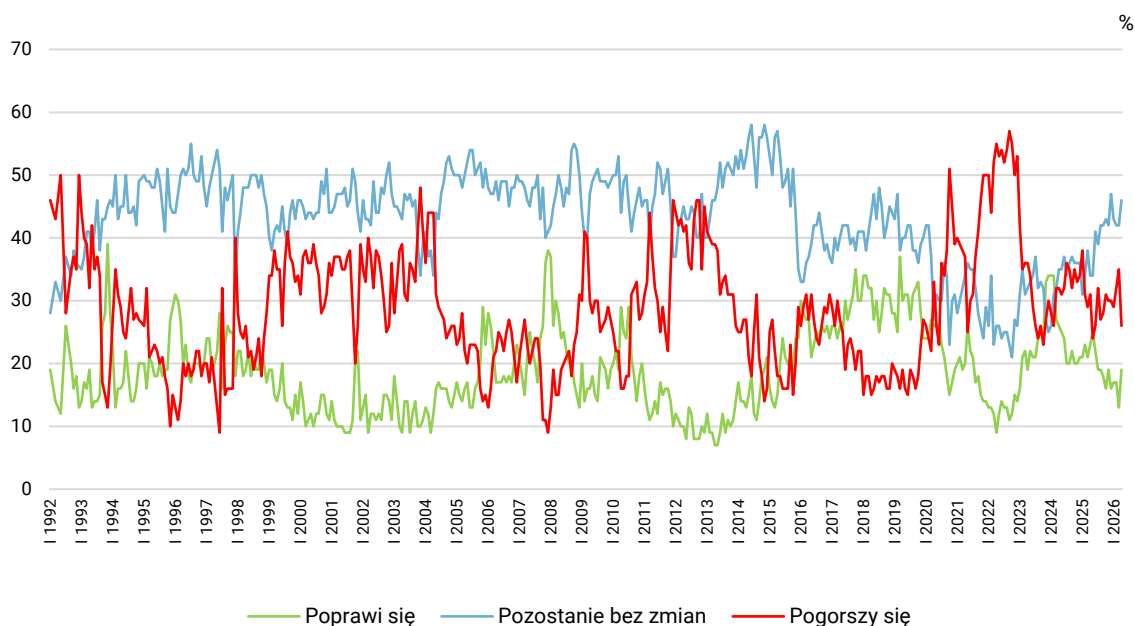
Udział optymistycznych prognoz odnoszących się do zmiany ogólnej sytuacji w kraju także zwiększył się o 6 punktów procentowych (z 13% do 19%), a pesymistycznych spadł aż o 9 punktów (z 35% do 26%). Jednocześnie wciąż dominują głosy badanych nieprzewidujących żadnych zmian w tym zakresie (46% wobec 42% miesiąc temu).

TABELA 3

Jak Pan(i) sądzi, czy w ciągu najbliższego roku sytuacja w Polsce poprawi się, pogorszy czy też się nie zmieni?	Wskazania respondentów według terminów badań													
	2025										2026			
	III	IV	V	VI	VII	VIII	IX	X	XI	XII	I	II	III	IV
	w procentach													
Poprawi się	21	23	25	22	19	19	18	16	19	16	17	17	13	19
Nie zmieni się	38	34	34	41	39	42	42	43	42	47	43	42	42	46
Pogorszy się	29	31	24	26	32	27	28	31	30	30	29	32	35	26
Trudno powiedzieć	11	12	17	11	10	11	11	10	9	7	11	9	10	9

CBOS

RYS. 2. Jak Pan(i) sądzi, czy w ciągu najbliższego roku sytuacja w Polsce poprawi się, pogorszy czy też się nie zmieni?



Pominięto odpowiedzi „Trudno powiedzieć”

SYTUACJA POLITYCZNA

Oceny

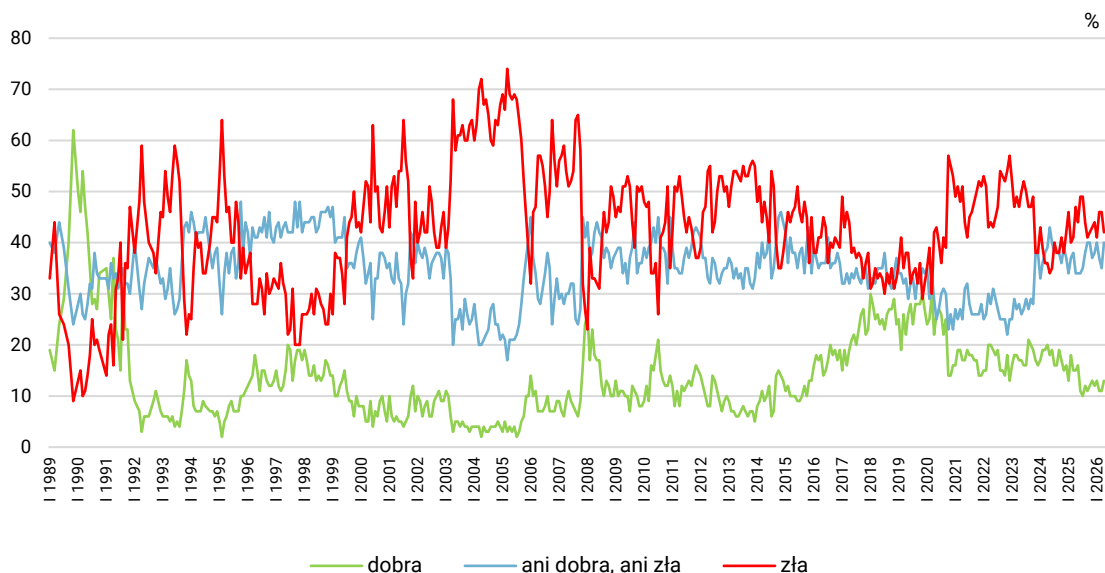
Wzrósł również odsetek pozytywnych ocen sytuacji politycznej w kraju (z 11% do 13%), a spadł udział ocen krytycznych (z 46% do 42%), choć wciąż to te drugie wyraźnie przeważają. Warto też odnotować zwiększenie się i tak już wysokiego odsetka głosów ambiwalentnych (z 35% do 40%).

TABELA 4

Jak Pan(i) ogólnie ocenia obecną sytuację polityczną w Polsce? Czy jest ona:	Wskazania respondentów według terminów badań													
	2025										2026			
	III	IV	V	VI	VII	VIII	IX	X	XI	XII	I	II	III	IV
	w procentach													
– dobra	15	15	16	11	10	12	11	12	13	12	13	11	11	13
– ani dobra, ani zła	38	34	34	34	35	38	40	40	37	38	40	37	35	40
– zła	41	47	44	49	49	44	41	42	43	44	41	46	46	42
Trudno powiedzieć	6	5	6	5	6	6	7	6	6	6	6	6	8	5

CBOS

RYS. 3. Jak Pan(i) ogólnie ocenia obecną sytuację polityczną w Polsce? Czy jest ona:



Pominięto odpowiedzi „Trudno powiedzieć”

Sytuację polityczną w Polsce za złą uznają ponadprzeciętnie często mężczyźni (48% wobec 36% wśród kobiet), badani źle oceniający swoją sytuację materialną (78% wobec 38% wśród oceniających ją jako dobrą) oraz respondenci o prawicowych poglądach politycznych (59% wobec 34% wśród sympatyków lewicy) – zob. tabelę aneksową 3.

Również w tym przypadku obserwujemy zależność od preferencji partyjnych badanych. Tylko w elektoracie Koalicji Obywatelskiej dominują wskazania, że obecna sytuacja polityczna w Polsce jest „ani dobra, ani zła”. W pozostałych elektoratach obserwujemy już wyraźną przewagę głosów krytycznych – zwłaszcza w grupie zwolenników Konfederacji Korony Polskiej.

TABELA 5

Na kandydata której partii/ugrupowania głosował(a)by Pan(i) w wyborach do Sejmu?	Jak Pan(i) ogólnie ocenia obecną sytuację polityczną w Polsce? Czy jest ona:			
	dobra	ani dobra, ani zła	zła	Trudno powiedzieć
	w procentach			
Koalicja Obywatelska	29	42	28	1
Prawo i Sprawiedliwość	11	37	50	2
Konfederacja Wolność i Niepodległość*	7	36	55	2
Konfederacja Korony Polskiej*	3	18	79	0

* Dane dotyczące tego ugrupowania należy traktować z ostrożnością ze względu na niewielką liczebność w próbie

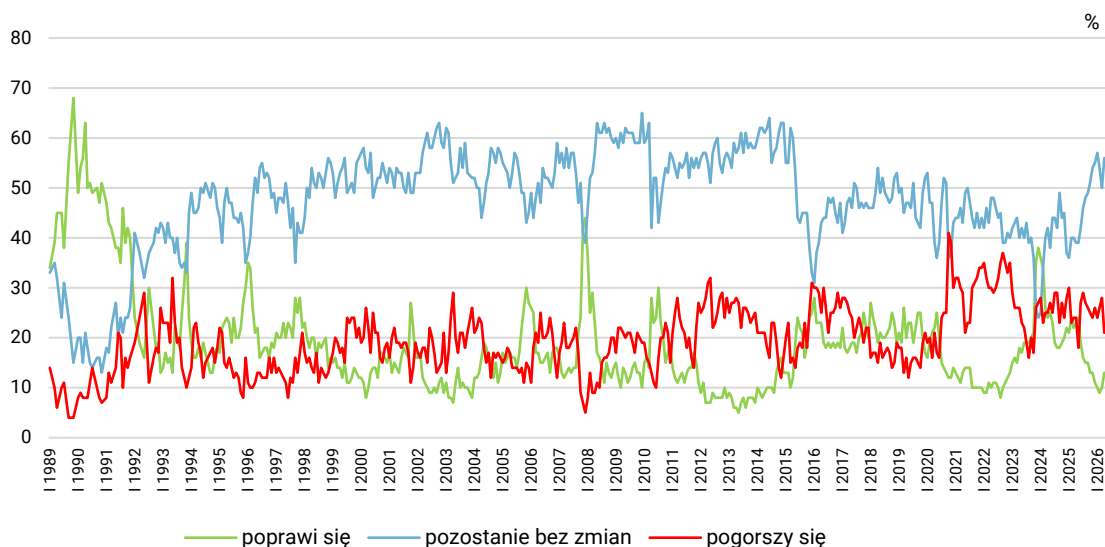
Przewidywania

W kwietniu udział optymistycznych prognoz odnoszących się do sytuacji politycznej w Polsce wzrósł o 3 punkty procentowe (z 10% do 13%), a pesymistycznych spadł o 7 punktów (z 28% do 21%). Zarazem, podobnie jak w przypadku prognoz dotyczących ogólnej sytuacji w kraju, nadal dominują tu wyraźnie głosy badanych, którzy nie przewidują istotnej zmiany (56% wobec 50% miesiąc temu).

TABELA 6

Czy, Pana(i) zdaniem, w ciągu najbliższego roku sytuacja polityczna w Polsce:	Wskazania respondentów według terminów badań													
	2025										2026			
	III	IV	V	VI	VII	VIII	IX	X	XI	XII	I	II	III	IV
	w procentach													
– poprawi się	22	23	24	19	16	15	15	13	13	11	10	9	10	13
– nie zmieni się	40	39	39	42	46	48	49	51	54	55	57	54	50	56
– pogorszy się	24	24	18	27	29	27	26	25	24	26	24	26	28	21
Trudno powiedzieć	14	14	19	13	10	10	10	11	10	8	9	11	12	10

RYS. 4. Czy, Pana(i) zdaniem, w ciągu najbliższego roku sytuacja polityczna w Polsce:



Pominięto odpowiedzi „Trudno powiedzieć”

SYTUACJA GOSPODARCZA

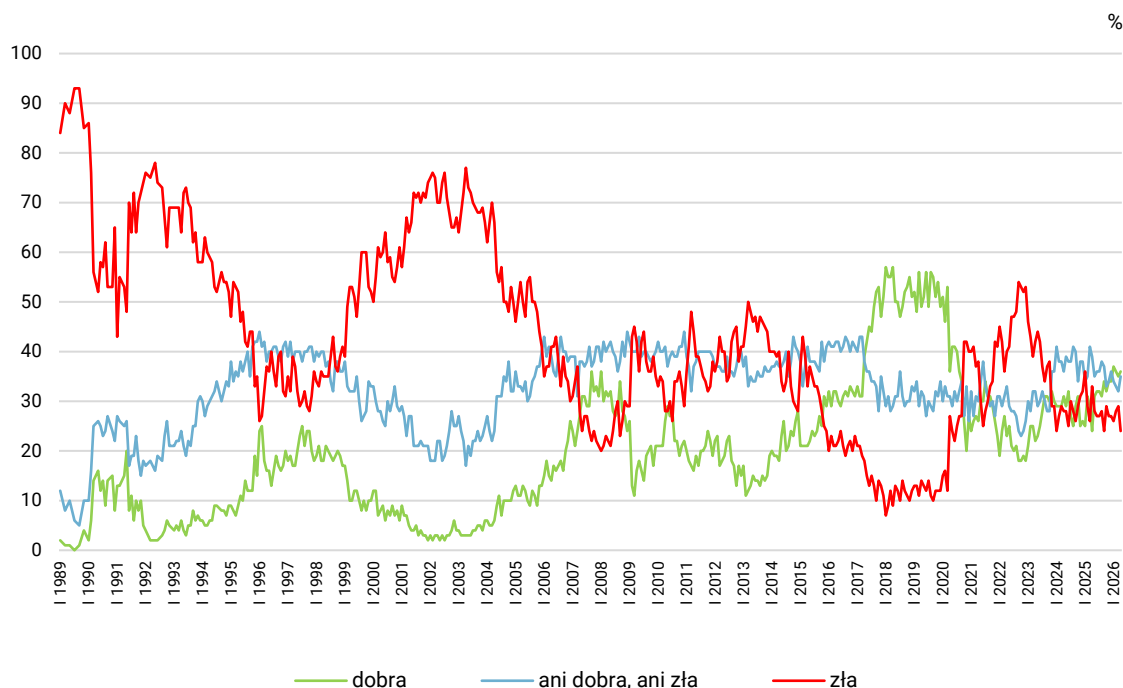
Oceny

Oceny aktualnej sytuacji gospodarczej w Polsce poprawiły się – o 1 punkt procentowy wzrósł odsetek ocen pozytywnych (z 35% do 36%) i o 5 punktów spadł udział głosów krytycznych (z 29% do 24%). Przy tym więcej niż co trzeci Polak nadal uważa sytuację ekonomiczną w kraju za „ani dobrą, ani złą” (35% wobec 32% miesiąc temu).

TABELA 7

Jak Pan(i) ogólnie ocenia obecną sytuację gospodarczą w Polsce? Czy jest ona:	Wskazania respondentów według terminów badań													
	2025										2026			
	III	IV	V	VI	VII	VIII	IX	X	XI	XII	I	II	III	IV
	w procentach													
– dobra	29	24	31	32	32	31	34	32	34	34	37	36	35	36
– ani dobra, ani zła	41	39	35	36	36	38	37	33	34	36	34	33	32	35
– zła	26	33	28	27	27	28	24	29	27	27	26	28	29	24
Trudno powiedzieć	4	4	6	5	5	4	5	5	5	3	3	4	4	4

RYS. 5. Jak Pan(i) ogólnie ocenia obecny sytuację gospodarczą w Polsce? Czy jest ona:



Pominięto odpowiedzi „Trudno powiedzieć”

Stan polskiej gospodarki za dobry uznają zwłaszcza mężczyźni (43% wobec 30% wśród kobiet), badani mieszkający w największych miastach (59% wobec 28% na wsi), mający wykształcenie wyższe (51% wobec 28% osób z wykształceniem podstawowym lub gimnazjalnym), ankieterzy dysponujący wyższymi dochodami (64% w grupie o najwyższych dochodach *per capita* w gospodarstwie domowym wobec 21% w grupie o najniższych) oraz osoby o poglądach lewicowych (56% wobec 22% wśród zwolenników prawicy). Spośród grup społeczno-zawodowych wyróżnia się pod tym względem zwłaszcza kadra kierownicza i specjaliści z wyższym wykształceniem (55%) – zob. tabelę aneksową 5.

W elektoratach partyjnych najwyższy udział pozytywnych ocen kondycji polskiej gospodarki notujemy wśród wyborców Koalicji Obywatelskiej. Najwyższe odsetki głosów krytycznych deklarują natomiast wyborcy Konfederacji Korony Polskiej oraz – w mniejszym stopniu – Prawa i Sprawiedliwości.

TABELA 8

Na kandydata której partii/ugrupowania głosował(a)by Pan(i) w wyborach do Sejmu?	Jak Pan(i) ogólnie ocenia obecną sytuację gospodarczą w Polsce? Czy jest ona:			
	dobra	ani dobra, ani zła	zła	Trudno powiedzieć
	w procentach			
Koalicja Obywatelska	65	25	7	3
Konfederacja Wolność i Niepodległość*	27	39	33	1
Prawo i Sprawiedliwość	21	40	37	1
Konfederacja Korony Polskiej*	14	30	56	0

* Dane należy traktować z ostrożnością ze względu na niewielkie liczebności w próbie

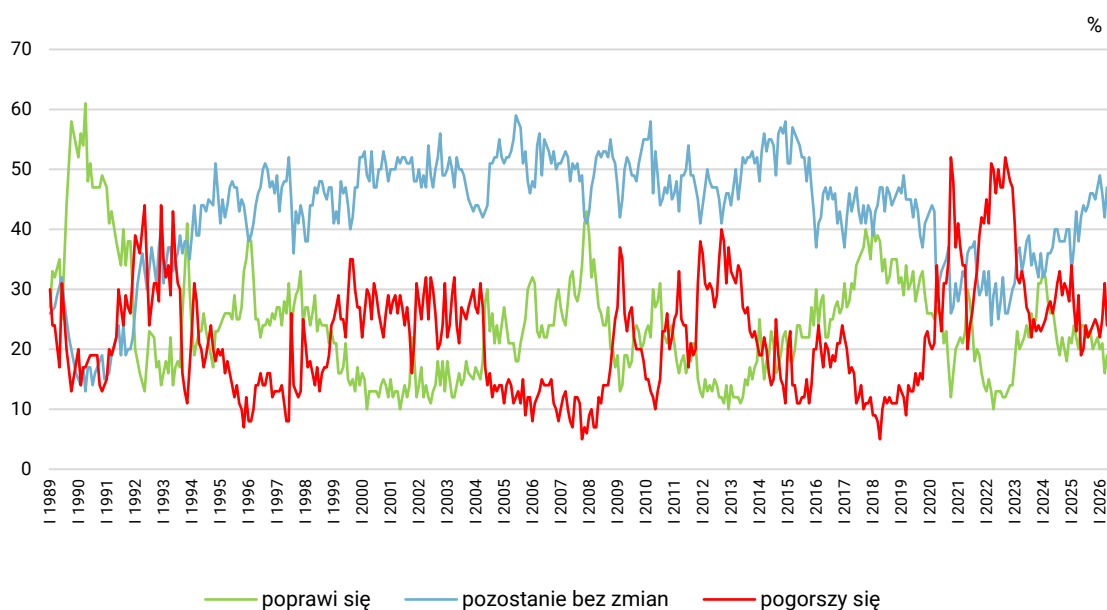
Przewidywania

Jeśli chodzi o przewidywania odnoszące się do sytuacji gospodarczej w kraju w perspektywie roku, mamy także do czynienia ze wzrostem odsetka prognozujących poprawę (z 16% do 19%) i spadkiem udziału głosów pesymistycznych o 7 punktów (z 31% do 24%). Wciąż niemal połowa badanych zakłada jednak brak zasadniczej zmiany w tej dziedzinie (47% wobec 42% miesiąc temu).

TABELA 9

Czy, Pana(i) zdaniem, w ciągu najbliższego roku sytuacja gospodarcza w Polsce:	Wskazania respondentów według terminów badań													
	2025										2026			
	III	IV	V	VI	VII	VIII	IX	X	XI	XII	I	II	III	IV
	w procentach													
– poprawi się	22	20	24	24	22	23	23	20	21	22	20	21	16	19
– nie zmieni się	43	38	42	44	43	44	46	46	45	47	49	46	42	47
– pogorszy się	23	29	19	20	24	22	23	24	25	24	22	25	31	24
Trudno powiedzieć	12	13	15	12	11	10	9	9	8	7	8	7	11	11

RYS. 6. Czy, Pana(i) zdaniem, w ciągu najbliższego roku sytuacja gospodarcza w Polsce:



Pominięto odpowiedzi „Trudno powiedzieć”

SYTUACJA WŁASNA BADANYCH I MATERIALNE WARUNKI ŻYCIA

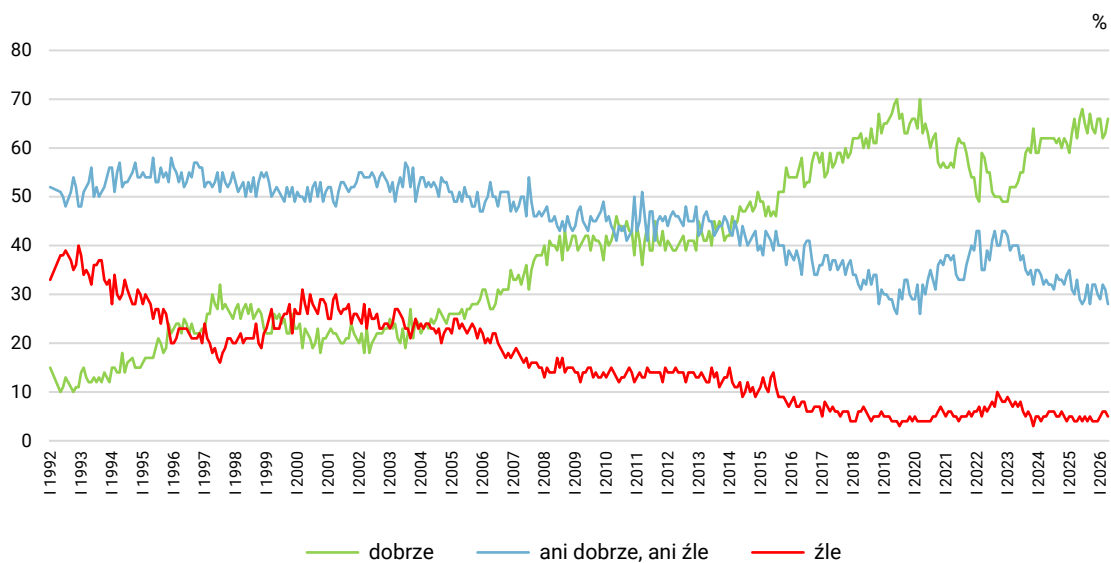
Oceny

W kwietniu umocniła się jeszcze przewaga pozytywnych ocen dotyczących poziomu życia własnej rodziny (66% wobec 63% miesiąc temu). Spadł odsetek odpowiedzi „ani dobrze, ani źle” w tej kwestii (z 31% do 28%), a także ocen negatywnych (z 6% do 5%).

TABELA 10

Czy obecnie Panu(i) i Pana(i) rodzinnie żyje się:	Wskazania respondentów według terminów badań													
	2025										2026			
	III	IV	V	VI	VII	VIII	IX	X	XI	XII	I	II	III	IV
	w procentach													
– dobrze	66	62	66	68	65	63	67	64	63	66	66	62	63	66
– ani dobrze, ani źle	30	33	29	28	29	32	28	32	32	30	29	32	31	28
– źle	4	4	5	4	5	4	5	4	4	4	5	6	6	5

RYS. 7. Czy obecnie Panu(i) i Pana(i) rodzinie żyje się:



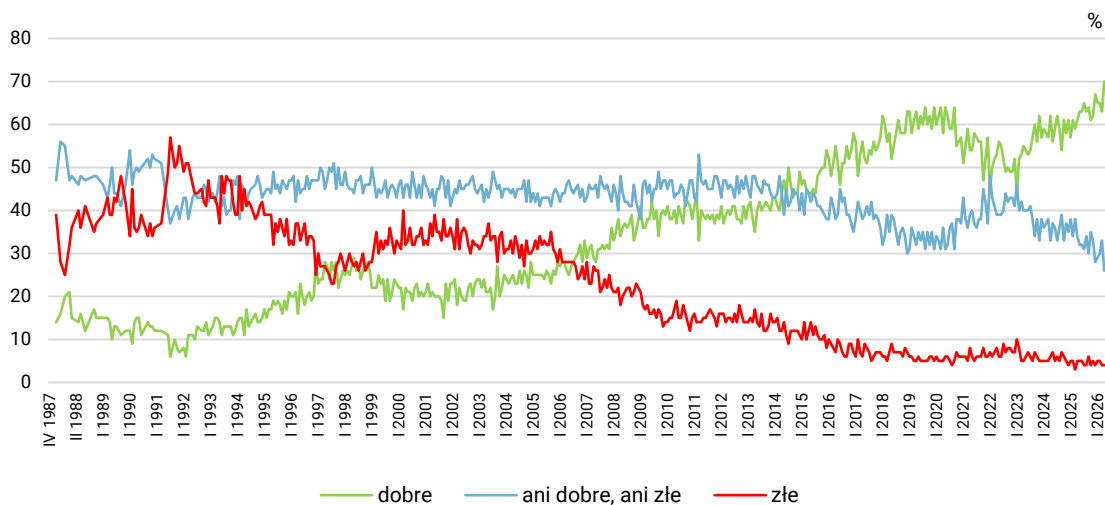
Pomięto odpowiedzi „Trudno powiedzieć”

Wyraźnie poprawiły się oceny warunków materialnych gospodarstw domowych respondentów. Udział badanych uznających je za dobre wzrósł o 7 punktów (z 63% do 70%), osiągając tym samym najwyższy wynik w historii naszych pomiarów, a zatem aż od 1987 roku. O tyle samo zmalał odsetek tych, którzy określają je jako „ani dobre, ani złe” (z 33% do 26%). Niezmiennie tylko niewielki odsetek ankietowanych uznaje swoje warunki materialne za złe (4%, bez zmian).

TABELA 11

Jak Pan(i) ocenia obecne warunki materialne swojego gospodarstwa domowego? Czy są one:	Wskazania respondentów według terminów badań													
	2025										2026			
	III	IV	V	VI	VII	VIII	IX	X	XI	XII	I	II	III	IV
	w procentach													
– dobre	59	61	63	63	65	63	64	61	62	67	65	65	63	70
– ani dobre, ani złe	38	34	32	32	31	34	30	35	33	28	29	30	33	26
– złe	3	5	5	5	4	4	6	4	5	4	5	5	4	4

RYS. 8. Jak Pan(i) ocenia obecne warunki materialne swojego gospodarstwa domowego? Czy są one:



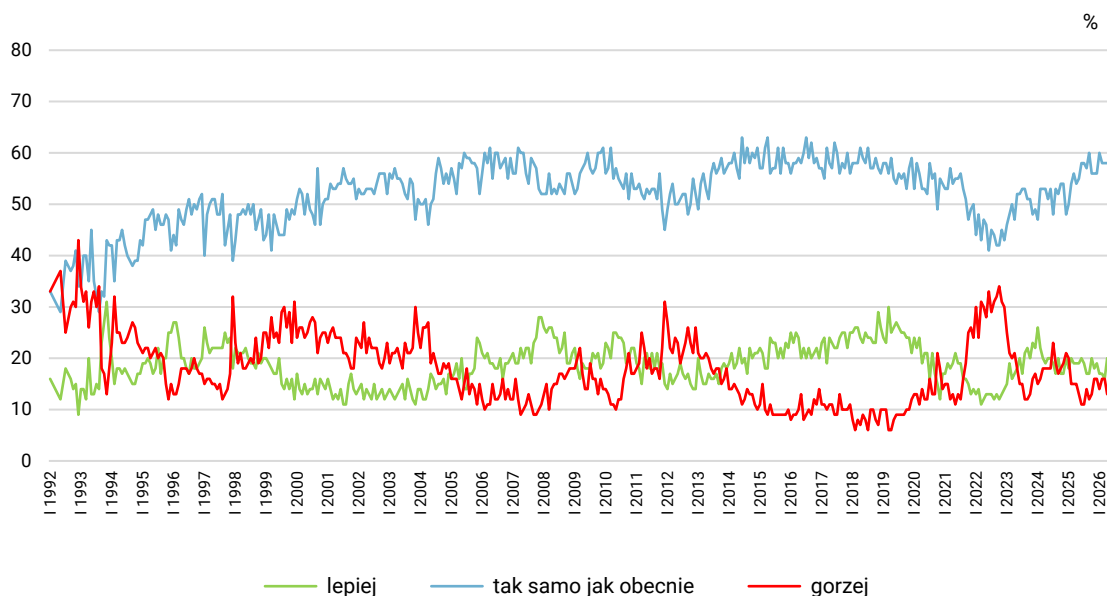
Przewidywania

Wśród badanych wciąż dominuje przekonanie, że ich rodzinom za rok będzie żyło się mniej więcej tak samo jak obecnie (58%, bez zmian). Zwiększył się jednak odsetek osób przewidujących poprawę (z 16% do 20%), a spadł udział prognoz pesymistycznych w tej kwestii (z 16% do 13%).

TABELA 12

Jak Pan(i) sądzi, czy za rok Panu(i) i Pana(i) rodzinie będzie się żyło:	Wskazania respondentów według terminów badań													
	2025										2026			
	III	IV	V	VI	VII	VIII	IX	X	XI	XII	I	II	III	IV
	w procentach													
– lepiej	19	19	19	20	19	17	17	20	18	19	17	17	16	20
– tak samo	56	54	55	58	58	57	60	56	56	56	60	58	58	58
– gorzej	15	15	13	11	11	14	12	13	16	16	14	16	16	13
Trudno powiedzieć	10	12	13	10	12	12	11	11	10	9	10	9	10	9

RYS. 9. Jak Pan(i) sądzi, czy za rok Panu(i) i Pana(i) rodzinie będzie się żyło:



Pomięto odpowiedzi „Trudno powiedzieć”

W przypadku prognoz dotyczących warunków materialnych gospodarstw domowych badanych również utrzymuje się przewaga nieprzewidujących zmian (68% wobec 67% w marcu). Wzrósł jednak udział prognoz optymistycznych (z 16% do 19%), a spadł pesymistycznych (z 17% do 13%).

TABELA 13

Jak Pan(i) sądzi, czy w ciągu najbliższego roku warunki materialne Pana(i) gospodarstwa domowego:	Wskazania respondentów według terminów badań													
	2025										2026			
	III	IV	V	VI	VII	VIII	IX	X	XI	XII	I	II	III	IV
	w procentach													
– poprawią się	16	15	19	21	18	19	19	17	22	19	15	19	16	19
– pozostaną bez zmian	69	67	66	65	67	66	66	68	64	64	69	65	67	68
– pogorszą się	15	18	16	14	15	15	15	15	14	16	15	16	17	13

RYS. 10. Jak Pan(i) sądzi, czy w ciągu najbliższego roku warunki materialne Pana(i) gospodarstwa domowego:

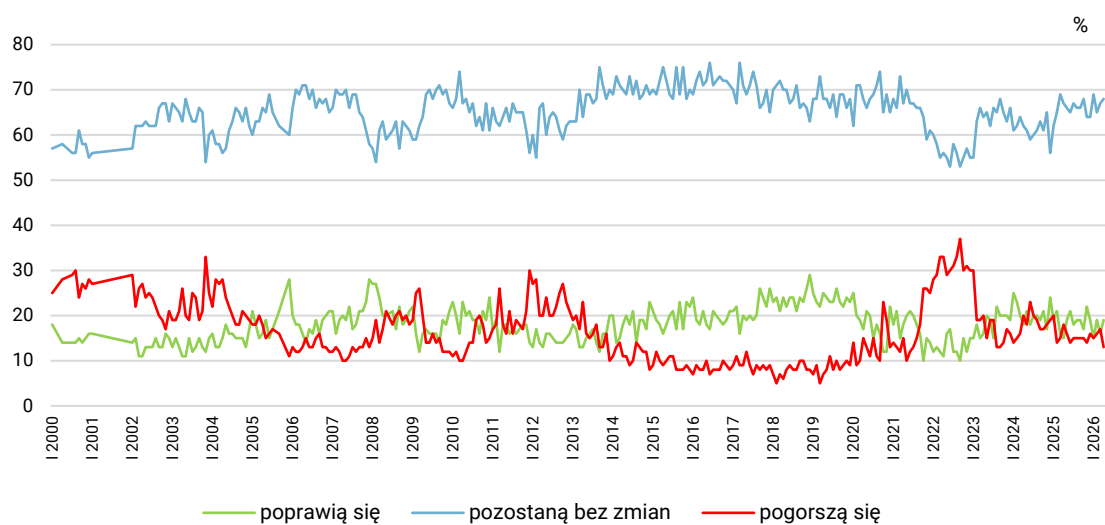


TABELA 1

		Czy, ogólnie rzecz biorąc, sytuacja w naszym kraju zmierza w dobrym czy też w złym kierunku?			Liczba osób
		W dobrym	W złym	Trudno powiedzieć	
		%	%	%	
Ogółem		34	44	22	941
Płeć	Mężczyźni	34	45	21	450
	Kobiety	33	43	23	491
Wiek	18–24 lata	27	43	30	77
	25–34	37	44	19	134
	35–44	23	53	24	186
	45–54	35	43	22	173
	55–64	41	41	18	135
	65 lat i więcej	36	41	23	236
Miejsce zamieszkania	Wieś	25	54	20	375
	Miasto do 19 999	36	34	30	129
	20 000 – 99 999	33	46	20	179
	100 000 – 499 999	47	39	14	143
	500 000 i więcej mieszk.	39	28	33	115
Wykształcenie	Podstawowe / gimnazjalne	22	59	20	91
	Zasadnicze zawodowe	31	46	23	205
	Średnie	32	46	22	348
	Wyższe	39	37	23	298
Grupa społeczna i zawodowa	Kadra kier., spec. z wyższym wyksz.	44	36	20	142
	Średni personel, technicy	26	49	25	45
	Pracownicy adm.-biurowi	35	44	21	72
	Pracownicy usług	31	44	25	73
	Robotnicy wykwalifikowani	36	42	21	108
	Robotnicy niewykwalifik.	28	49	22	36
	Rolnicy	32	61	7	32
	Pracujący na własny rach.	35	36	28	53
	Bezrobotni	8	58	34	18
	Emeryci	32	45	23	245
	Renciści	23	53	25	27
	Uczniowie i studenci	20	42	38	42
	Zajmujący się domem i inni	40	54	6	50
	Pracuje w:	inst. państw., publicznej	32	44	24
spółce właścicieli prywatnych i państwa		37	42	22	122
sekt. pryw. poza rolnict.		37	41	22	261
prywatnym gosp. rolnym		29	60	12	33
Dochody na jedną osobę	Do 1999 zł	23	54	22	97
	Od 2000 do 2999 zł	35	52	13	119
	Od 3000 do 3999 zł	28	48	25	137
	Od 4000 do 5999 zł	43	37	21	160
	6000 zł i więcej	52	35	14	112
	Trudno powiedzieć	26	49	25	127
	Odmowa odpowiedzi	28	41	30	189
Ocena własnych war. mater.	Złe	12	73	15	41
	Średnie	19	53	28	241
	Dobre	40	39	21	659
Udział w prakt. religijnych	Kilka razy w tygodniu	37	48	15	33
	Raz w tygodniu	25	51	24	321
	1–2 razy w miesiącu	31	52	17	114
	Kilka razy w roku	40	40	20	249
	W ogóle nie uczestniczy	40	36	24	201
Poglądy polityczne	Lewica	46	30	23	219
	Centrum	38	37	25	256
	Prawica	24	60	15	306
	Trudno powiedzieć	26	44	30	129

TABELA 2

		Jak Pan(i) sądzi, czy w ciągu najbliższego roku sytuacja w Polsce poprawi się, pogorszy czy też się nie zmieni?				Liczba osób
		Poprawi się	Nie zmieni się	Pogorszy się	Trudno powiedzieć	
		%	%	%	%	
Ogółem		19	46	26	9	940
Płeć	Mężczyźni	21	45	26	8	449
	Kobiety	17	47	26	11	492
Wiek	18-24 lata	16	42	32	10	77
	25-34	13	47	30	9	132
	35-44	12	53	31	4	186
	45-54	18	48	26	8	173
	55-64	23	43	27	7	136
	65 lat i więcej	27	40	18	15	237
Miejsce zamieszkania	Wieś	16	45	30	10	375
	Miasto do 19 999	21	43	26	10	127
	20 000 – 99 999	18	50	22	10	180
	100 000 – 499 999	21	44	26	10	143
	500 000 i więcej mieszk.	26	48	21	5	115
Wykształcenie	Podstawowe / gimnazjalne	16	39	31	14	91
	Zasadnicze zawodowe	20	49	22	9	202
	Średnie	18	46	28	8	349
	Wyższe	21	45	25	9	298
Grupa społeczna i zawodowa	Kadra kier., spec. z wyższym wyksz.	18	49	26	7	142
	Średni personel, technicy	4	42	40	14	45
	Pracownicy adm.-biurowi	12	44	37	8	72
	Pracownicy usług	17	51	23	10	72
	Robotnicy wykwalifikowani	17	56	20	8	107
	Robotnicy niewykwalifik.	13	57	24	6	36
	Rolnicy	33	26	35	7	32
	Pracujący na własny rach.	29	40	20	11	53
	Bezrobotni	13	40	37	10	18
	Emeryci	24	43	20	12	246
	Renciści	10	47	31	12	27
	Uczniowie i studenci	14	40	37	10	42
	Zajmujący się domem i inni	19	44	33	4	50
Pracuje w:	inst. państw., publicznej	10	50	32	9	151
	spółce właścicieli prywatnych i państwa	22	41	30	8	122
	sekt. prywat. poza rolnict.	18	50	23	9	259
	prywatnym gosp. rolnym	29	26	35	9	33
Dochody na jedną osobę	Do 1999 zł	19	42	30	9	97
	Od 2000 do 2999 zł	15	49	27	8	119
	Od 3000 do 3999 zł	16	55	21	8	137
	Od 4000 do 5999 zł	22	44	27	7	160
	6000 zł i więcej	31	40	24	5	112
	Trudno powiedzieć	16	46	28	10	125
	Odmowa odpowiedzi	15	44	26	15	190
Ocena własnych war. mater.	Złe	14	21	55	11	41
	Średnie	10	40	35	15	243
	Dobre	22	49	21	7	656
Udział w prakt. religijnych	Kilka razy w tygodniu	14	48	31	7	33
	Raz w tygodniu	16	44	27	12	319
	1-2 razy w miesiącu	14	55	24	7	114
	Kilka razy w roku	23	47	24	6	249
	W ogóle nie uczestniczy	21	42	28	9	202
Poglądy polityczne	Lewica	26	50	17	7	220
	Centrum	22	49	24	6	256
	Prawica	14	43	34	9	304
	Trudno powiedzieć	12	38	29	20	129

TABELA 3

		Jak Pan(i) ogólnie ocenia obecną sytuację polityczną w Polsce? Czy jest ona:				Liczba osób
		dobra	ani dobra, ani zła	zła	Trudno powiedzieć	
		%	%	%	%	
Ogółem		13	40	42	5	941
Płeć	Mężczyźni	15	34	48	4	451
	Kobiety	11	46	36	7	490
Wiek	18–24 lata	11	37	46	7	77
	25–34	6	49	38	7	134
	35–44	11	43	44	3	184
	45–54	13	41	40	7	173
	55–64	19	37	42	3	136
	65 lat i więcej	16	35	42	6	237
Miejsce zamieszkania	Wieś	10	39	46	5	373
	Miasto do 19 999	16	38	39	8	130
	20 000 – 99 999	11	42	41	6	180
	100 000 – 499 999	14	42	40	5	143
	500 000 i więcej mieszk.	19	43	36	2	115
Wykształcenie	Podstawowe / gimnazjalne	8	33	48	10	91
	Zasadnicze zawodowe	10	42	39	9	205
	Średnie	13	38	45	4	349
	Wyższe	16	43	38	3	296
Grupa społeczna i zawodowa	Kadra kier., spec. z wyższym wyksz.	16	43	39	2	142
	Średni personel, technicy	14	38	40	8	45
	Pracownicy adm.-biurowi	9	51	38	2	70
	Pracownicy usług	17	39	34	10	72
	Robotnicy wykwalifikowani	13	43	39	4	109
	Robotnicy niewykwalifik.	3	42	55		36
	Rolnicy	14	20	59	7	32
	Pracujący na własny rach.	17	40	37	5	53
	Bezrobotni	3	30	51	16	18
	Emeryci	13	36	45	7	246
	Renciści	4	48	40	8	27
	Uczniowie i studenci	11	30	52	7	42
	Zajmujący się domem i inni	14	52	30	4	50
Pracuje w:	inst. państw., publicznej	12	41	43	4	151
	spółce właścicieli prywatnych i państwa	14	41	39	6	122
	sekt. pryw. poza rolnict.	15	44	38	4	261
	prywatnym gosp. rolnym	11	19	61	9	33
Dochody na jedną osobę	Do 1999 zł	10	36	47	7	97
	Od 2000 do 2999 zł	13	41	42	4	119
	Od 3000 do 3999 zł	10	40	46	5	137
	Od 4000 do 5999 zł	18	44	38	0	160
	6000 zł i więcej	21	36	44		112
	Trudno powiedzieć	11	41	38	10	127
	Odmowa odpowiedzi	9	41	40	10	189
Ocena własnych war. mater.	Złe	7	7	78	8	41
	Średnie	7	37	46	9	243
	Dobre	15	43	38	4	658
Udział w prakt. religijnych	Kilka razy w tygodniu	10	40	48	2	33
	Raz w tygodniu	10	40	46	5	320
	1–2 razy w miesiącu	10	41	45	5	114
	Kilka razy w roku	15	42	38	5	249
	W ogóle nie uczestniczy	19	38	38	5	202
Poglądy polityczne	Lewica	20	43	34	4	220
	Centrum	16	48	32	4	255
	Prawica	9	30	59	2	306
	Trudno powiedzieć	8	40	36	16	129

TABELA 4

		Czy, Pana(i) zdaniem, w ciągu najbliższego roku sytuacja polityczna w Polsce:				Liczba osób
		poprawi się	pozostanie bez zmian	pogorszy się	Trudno powiedzieć	
		%	%	%	%	
Ogółem		13	56	21	10	940
Płeć	Mężczyźni	13	55	21	10	449
	Kobiety	12	57	21	10	492
Wiek	18–24 lata	15	46	29	10	77
	25–34	3	64	22	11	132
	35–44	8	59	22	11	186
	45–54	14	60	18	7	173
	55–64	15	58	20	7	136
	65 lat i więcej	18	48	20	14	237
Miejsce zamieszkania	Wieś	11	58	21	10	375
	Miasto do 19 999	17	54	17	11	127
	20 000 – 99 999	14	52	22	13	180
	100 000 – 499 999	10	52	28	10	143
	500 000 i więcej mieszk.	15	62	17	7	115
Wykształcenie	Podstawowe / gimnazjalne	19	46	18	17	91
	Zasadnicze zawodowe	11	61	18	11	202
	Średnie	13	56	21	10	349
	Wyższe	11	56	24	9	298
Grupa społeczna i zawodowa	Kadra kier., spec. z wyższym wyksz.	8	64	23	5	142
	Średni personel, technicy	13	56	11	21	45
	Pracownicy adm.-biurowi	10	52	27	10	72
	Pracownicy usług	10	62	18	10	72
	Robotnicy wykwalifikowani	11	64	13	12	107
	Robotnicy niewykwalifik.	15	47	34	3	36
	Rolnicy	18	51	17	14	32
	Pracujący na własny rach.	16	59	15	10	53
	Bezrobotni	16	44	27	13	18
	Emeryci	16	51	22	11	246
	Renciści	13	45	24	18	27
	Uczniowie i studenci	13	44	34	10	42
	Zajmujący się domem i inni	5	67	21	8	50
	Pracuje w:	inst. państw., publicznej	12	52	24	12
spółce właścicieli prywatnych i państwa		13	66	15	7	122
sekt. pryw. poza rolnict.		10	61	19	11	259
prywatnym gosp. rolnym		18	46	21	15	33
Dochody na jedną osobę	Do 1999 zł	9	51	26	14	97
	Od 2000 do 2999 zł	15	58	19	8	119
	Od 3000 do 3999 zł	9	61	22	7	137
	Od 4000 do 5999 zł	16	55	24	5	160
	6000 zł i więcej	19	56	19	7	112
	Trudno powiedzieć	11	57	18	14	125
	Odmowa odpowiedzi	9	54	20	16	190
Ocena własnych war. mater.	Złe	14	37	40	9	41
	Średnie	6	56	23	16	243
	Dobre	15	57	20	8	656
Udział w prakt. religijnych	Kilka razy w tygodniu	25	43	26	6	33
	Raz w tygodniu	11	53	25	10	319
	1–2 razy w miesiącu	10	62	18	10	114
	Kilka razy w roku	11	63	16	9	249
	W ogóle nie uczestniczy	16	50	24	9	202
Poglądy polityczne	Lewica	16	59	19	7	220
	Centrum	15	63	13	9	256
	Prawica	11	51	31	8	304
	Trudno powiedzieć	10	50	20	20	129

TABELA 5

		Jak Pan(i) ogólnie ocenia obecną sytuację gospodarczą w Polsce? Czy jest ona:				Liczba osób
		dobra	ani dobra, ani zła	zła	Trudno powiedzieć	
		%	%	%	%	
Ogółem		36	35	24	4	944
Płeć	Mężczyźni	43	29	25	3	451
	Kobiety	30	41	24	5	493
Wiek	18–24 lata	30	39	26	4	77
	25–34	31	44	21	4	136
	35–44	34	37	28	1	186
	45–54	33	39	24	4	173
	55–64	42	33	21	4	136
	65 lat i więcej	42	27	25	6	237
Miejsce zamieszkania	Wieś	28	40	29	2	376
	Miasto do 19 999	37	34	24	6	130
	20 000 – 99 999	34	34	25	6	180
	100 000 – 499 999	41	36	19	4	143
	500 000 i więcej mieszk.	59	22	15	4	115
Wykształcenie	Podstawowe / gimnazjalne	28	34	30	8	91
	Zasadnicze zawodowe	32	37	26	5	206
	Średnie	29	41	26	4	349
	Wyższe	51	28	19	2	298
Grupa społeczna i zawodowa	Kadra kier., spec. z wyższym wyksz.	55	27	15	3	142
	Średni personel, technicy	29	45	20	6	45
	Pracownicy adm.-biurowi	22	45	31	2	72
	Pracownicy usług	34	41	22	3	73
	Robotnicy wykwalifikowani	33	45	17	4	109
	Robotnicy niewykwalifik.	19	41	37	2	36
	Rolnicy	21	41	37		32
	Pracujący na własny rach.	43	33	24		53
	Bezrobotni	29	26	41	4	18
	Emeryci	39	28	27	6	246
	Renciści	23	34	33	9	27
	Uczniowie i studenci	38	28	25	8	42
	Zajmujący się domem i inni	32	43	23	3	50
	Pracuje w:	inst. państw., publicznej	40	29	26	4
spółce właścicieli prywatnych i państwa		30	51	18	1	122
sekt. pryw. poza rolnict.		40	37	20	3	262
prywatnym gosp. rolnym		20	37	43		33
Dochody na jedną osobę	Do 1999 zł	21	37	40	2	97
	Od 2000 do 2999 zł	25	41	30	4	119
	Od 3000 do 3999 zł	30	41	25	5	137
	Od 4000 do 5999 zł	47	34	17	1	160
	6000 zł i więcej	64	21	14	1	112
	Trudno powiedzieć	36	33	24	7	127
	Odmowa odpowiedzi	30	37	26	7	192
Ocena własnych war. mater.	Złe	7	24	65	4	41
	Średnie	21	41	32	6	243
	Dobre	44	34	19	3	660
Udział w prakt. religijnych	Kilka razy w tygodniu	36	28	33	4	33
	Raz w tygodniu	28	39	29	4	321
	1–2 razy w miesiącu	33	36	29	2	114
	Kilka razy w roku	42	36	18	3	249
	W ogóle nie uczestniczy	47	29	20	5	202
Poglądy polityczne	Lewica	56	27	13	4	220
	Centrum	43	40	15	2	256
	Prawica	22	36	40	2	306
	Trudno powiedzieć	27	35	27	10	129

TABELA 6

		Czy, Pana(i) zdaniem, w ciągu najbliższego roku sytuacja gospodarcza w Polsce:				Liczba osób
		poprawi się	pozostanie bez zmian	pogorszy się	Trudno powiedzieć	
		%	%	%	%	
Ogółem		19	47	24	11	940
Płeć	Mężczyźni	21	47	24	8	449
	Kobiety	16	47	24	13	492
Wiek	18–24 lata	21	40	28	11	77
	25–34	12	50	26	12	132
	35–44	14	46	31	8	186
	45–54	15	51	24	10	173
	55–64	18	51	21	9	136
	65 lat i więcej	28	42	17	12	237
Miejsce zamieszkania	Wieś	16	49	25	10	375
	Miasto do 19 999	19	47	20	13	127
	20 000 – 99 999	21	47	21	11	180
	100 000 – 499 999	14	47	29	10	143
	500 000 i więcej mieszk.	28	41	25	7	115
Wykształcenie	Podstawowe / gimnazjalne	24	46	20	10	91
	Zasadnicze zawodowe	15	53	17	15	202
	Średnie	18	46	24	11	349
	Wyższe	20	43	30	7	298
Grupa społeczna i zawodowa	Kadra kier., spec. z wyższym wyksz.	17	44	34	5	142
	Średni personel, technicy	14	45	26	15	45
	Pracownicy adm.-biurowi	9	42	40	9	72
	Pracownicy usług	13	54	23	11	72
	Robotnicy wykwalifikowani	13	62	11	13	107
	Robotnicy niewykwalifik.	23	43	26	8	36
	Rolnicy	22	47	23	7	32
	Pracujący na własny rach.	23	51	18	7	53
	Bezrobotni	21	31	35	13	18
	Emeryci	24	45	21	11	246
	Renciści	17	45	18	20	27
	Uczniowie i studenci	22	44	24	10	42
	Zajmujący się domem i inni	23	39	20	17	50
Pracuje w:	inst. państw., publicznej	14	41	35	10	151
	spółce właścicieli prywatnych i państwa	15	50	24	11	122
	sekt. pryw. poza rolnict.	16	54	21	9	259
	prywatnym gosp. rolnym	26	38	29	7	33
Dochody na jedną osobę	Do 1999 zł	13	42	30	14	97
	Od 2000 do 2999 zł	21	45	26	8	119
	Od 3000 do 3999 zł	15	51	25	9	137
	Od 4000 do 5999 zł	21	49	22	8	160
	6000 zł i więcej	31	42	23	4	112
	Trudno powiedzieć	18	42	26	13	125
	Odmowa odpowiedzi	13	52	20	16	190
Ocena własnych war. mater.	Złe	12	29	51	8	41
	Średnie	8	47	27	18	243
	Dobre	23	48	21	8	656
Udział w prakt. religijnych	Kilka razy w tygodniu	30	23	42	5	33
	Raz w tygodniu	19	44	26	12	319
	1–2 razy w miesiącu	12	51	24	13	114
	Kilka razy w roku	18	53	22	7	249
	W ogóle nie uczestniczy	22	44	24	10	202
Poglądy polityczne	Lewica	25	48	18	9	220
	Centrum	21	51	17	10	256
	Prawica	14	43	35	8	304
	Trudno powiedzieć	12	46	24	17	129

TABELA 7

		Czy obecnie Panu(i) i Pana(i) rodzinie żyje się:				Liczba osób
		dobrze	ani dobrze, ani źle	źle	Trudno powiedzieć	
		%	%	%	%	
Ogółem		66	28	5	1	944
Płeć	Mężczyźni	66	27	6	1	451
	Kobiety	67	28	4	1	493
Wiek	18–24 lata	67	24	5	4	77
	25–34	73	22	4	1	136
	35–44	74	20	5	1	186
	45–54	57	37	4	2	173
	55–64	66	29	5		136
	65 lat i więcej	62	31	6	1	237
Miejsce zamieszkania	Wieś	61	34	5	0	376
	Miasto do 19 999	68	24	7	2	130
	20 000 – 99 999	67	29	3	2	180
	100 000 – 499 999	69	26	3	1	143
	500 000 i więcej mieszk.	77	15	7	1	115
Wykształcenie	Podstawowe / gimnazjalne	45	42	12	2	91
	Zasadnicze zawodowe	61	33	6	0	206
	Średnie	65	30	4	1	349
	Wyższe	78	18	3	1	298
Grupa społeczna i zawodowa	Kadra kier., spec. z wyższym wyksz.	82	17	1		142
	Średni personel, technicy	73	27			45
	Pracownicy adm.-biurowi	59	29	6	6	72
	Pracownicy usług	69	26	4	1	73
	Robotnicy wykwalifikowani	70	26	3	1	109
	Robotnicy niewykwalifik.	59	30	10	2	36
	Rolnicy	52	45	3		32
	Pracujący na własny rach.	85	15			53
	Bezrobotni	43	33	24		18
	Emeryci	59	34	6	1	246
	Renciści	34	58	8		27
	Uczniowie i studenci	67	23	7	2	42
	Zajmujący się domem i inni	68	21	9	2	50
Pracuje w:	inst. państw., publicznej	74	23	3	1	152
	spółce właścicieli prywatnych i państwa	66	30	3	1	122
	sekt. pryw. poza rolnict.	76	19	3	2	262
	prywatnym gosp. rolnym	56	38	7		33
Dochody na jedną osobę	Do 1999 zł	49	34	17		97
	Od 2000 do 2999 zł	55	37	7		119
	Od 3000 do 3999 zł	61	34	4	1	137
	Od 4000 do 5999 zł	74	24	2		160
	6000 zł i więcej	93	5	2		112
	Trudno powiedzieć	63	31	4	2	127
	Odmowa odpowiedzi	65	29	2	4	191
Ocena własnych war. mater.	Źłe	8	32	61		41
	Średnie	31	61	5	2	243
	Dobre	83	15	1	1	660
Udział w prakt. religijnych	Kilka razy w tygodniu	67	29	4		33
	Raz w tygodniu	61	32	6	1	321
	1–2 razy w miesiącu	62	34	4		114
	Kilka razy w roku	71	25	3	1	249
	W ogóle nie uczestniczy	72	19	7	1	202
Poglądy polityczne	Lewica	78	19	3	1	220
	Centrum	67	29	4	1	256
	Prawica	61	33	6	1	306
	Trudno powiedzieć	58	31	9	3	129

TABELA 8

		Jak Pan(i) sądzi, czy za rok Panu(i) i Pana(i) rodzinie będzie się żyło:				Liczba osób
		lepiej	tak samo jak obecnie	gorzej	Trudno powiedzieć	
		%	%	%	%	
Ogółem		20	58	13	9	944
Płeć	Mężczyźni	20	58	13	9	451
	Kobiety	19	59	13	9	493
Wiek	18–24 lata	40	43	8	8	77
	25–34	29	56	10	5	136
	35–44	22	58	14	6	186
	45–54	17	59	15	10	173
	55–64	15	62	14	8	136
	65 lat i więcej	11	62	14	14	237
Miejsce zamieszkania	Wieś	21	55	16	9	376
	Miasto do 19 999	19	55	13	12	130
	20 000 – 99 999	18	62	10	9	180
	100 000 – 499 999	16	64	11	9	143
	500 000 i więcej mieszk.	23	58	12	7	115
Wykształcenie	Podstawowe / gimnazjalne	18	46	17	19	91
	Zasadnicze zawodowe	16	63	9	12	206
	Średnie	20	60	13	7	349
	Wyższe	23	56	14	6	298
Grupa społeczna i zawodowa	Kadra kier., spec. z wyższym wyksz.	21	62	12	4	142
	Średni personel, technicy	23	46	18	13	45
	Pracownicy adm.-biurowi	23	49	18	9	72
	Pracownicy usług	23	58	9	9	73
	Robotnicy wykwalifikowani	20	67	5	7	109
	Robotnicy niewykwalifik.	25	61	12	2	36
	Rolnicy	46	35	10	9	32
	Pracujący na własny rach.	33	58	9		53
	Bezrobotni	17	44	29	10	18
	Emeryci	9	61	15	15	246
	Renciści	15	57	13	15	27
	Uczniowie i studenci	27	51	12	10	42
	Zajmujący się domem i inni	15	63	18	5	50
	Pracuje w:	inst. państw., publicznej	14	64	16	6
spółce właścicieli prywatnych i państwa		30	50	12	8	122
sekt. pryw. poza rolnict.		27	58	9	6	262
prywatnym gosp. rolnym		45	37	9	9	33
Dochody na jedną osobę	Do 1999 zł	24	40	21	15	97
	Od 2000 do 2999 zł	16	69	9	6	119
	Od 3000 do 3999 zł	21	55	16	8	137
	Od 4000 do 5999 zł	16	67	11	5	160
	6000 zł i więcej	28	63	7	2	112
	Trudno powiedzieć	19	53	15	13	127
Ocena własnych war. mater.	Odmowa odpowiedzi	17	56	14	13	192
	Złe	20	41	29	10	41
	Średnie	12	56	17	15	243
Udział w prakt. religijnych	Dobre	22	60	11	7	660
	Kilka razy w tygodniu	14	61	17	8	33
	Raz w tygodniu	17	56	16	11	321
	1–2 razy w miesiącu	15	61	16	8	114
	Kilka razy w roku	26	56	11	7	249
	W ogóle nie uczestniczy	22	60	11	7	202
Poglądy polityczne	Lewica	25	62	8	5	220
	Centrum	19	61	10	10	256
	Prawica	18	56	19	7	306
	Trudno powiedzieć	17	54	14	15	129

TABELA 9

		Jak Pan(i) ocenia obecne warunki materialne swojego gospodarstwa domowego? Czy są one:			Liczba osób
		złe	ani dobre, ani złe	dobre	
		%	%	%	
Ogółem		4	26	70	944
Płeć	Mężczyźni	5	25	70	451
	Kobiety	4	26	70	493
Wiek	18–24 lata	5	23	72	77
	25–34	5	27	69	136
	35–44	3	19	78	186
	45–54	5	31	64	173
	55–64	3	29	68	136
	65 lat i więcej	5	26	69	237
Miejsce zamieszkania	Wieś	4	29	66	376
	Miasto do 19 999	8	24	68	130
	20 000 – 99 999	2	26	72	180
	100 000 – 499 999	3	23	74	143
	500 000 i więcej mieszk.	5	20	75	115
Wykształcenie	Podstawowe / gimnazjalne	7	38	54	91
	Zasadnicze zawodowe	5	35	60	206
	Średnie	5	25	70	349
	Wyższe	2	16	82	298
Grupa społeczna i zawodowa	Kadra kier., spec. z wyższym wyksz.	2	14	85	142
	Średni personel, technicy		26	74	45
	Pracownicy adm.-biurowi	2	27	71	72
	Pracownicy usług	6	26	68	73
	Robotnicy wykwalifikowani	3	29	68	109
	Robotnicy niewykwalifik.	6	16	78	36
	Rolnicy	10	33	57	32
	Pracujący na własny rach.		19	81	53
	Bezrobotni	20	39	41	18
	Emeryci	6	28	66	246
	Renciści	2	58	40	27
	Uczniowie i studenci	7	27	66	42
	Zajmujący się domem i inni	5	26	69	50
Pracuje w:	inst. państw., publicznej	2	21	77	152
	spółce właścicieli prywatnych i państwa	3	24	73	122
	sekt. pryw. poza rolnict.	3	23	74	262
	prywatnym gosp. rolnym	10	24	66	33
Dochody na jedną osobę	Do 1999 zł	16	43	41	97
	Od 2000 do 2999 zł	7	34	60	119
	Od 3000 do 3999 zł	2	28	69	137
	Od 4000 do 5999 zł	2	18	80	160
	6000 zł i więcej	2	2	96	112
	Trudno powiedzieć	4	29	67	127
Ocena własnych war. mater.	Odmowa odpowiedzi	2	28	70	192
	Złe	100			41
	Średnie		100		243
Udział w prakt. religijnych	Dobre			100	660
	Kilka razy w tygodniu	5	26	70	33
	Raz w tygodniu	4	28	68	321
	1–2 razy w miesiącu	5	19	77	114
	Kilka razy w roku	4	25	71	249
	W ogóle nie uczestniczy	6	24	70	202
Poglądy polityczne	Lewica	2	23	75	220
	Centrum	3	23	74	256
	Prawica	7	26	67	306
	Trudno powiedzieć	5	33	62	129

TABELA 10

		Jak Pan(i) sądzi, czy w ciągu najbliższego roku warunki materialne Pana(i) gospodarstwa domowego:			Liczba osób
		pogorszą się	pozostaną bez zmian	poprawią się	
		%	%	%	
Ogółem		13	68	19	944
Płeć	Mężczyźni	12	67	21	451
	Kobiety	13	69	18	493
Wiek	18–24 lata	5	54	42	77
	25–34	6	63	31	136
	35–44	13	62	25	186
	45–54	14	72	14	173
	55–64	16	75	9	136
	65 lat i więcej	17	72	10	237
Miejsce zamieszkania	Wieś	12	66	21	376
	Miasto do 19 999	13	72	14	130
	20 000 – 99 999	12	69	19	180
	100 000 – 499 999	12	68	19	143
	500 000 i więcej mieszk.	16	64	19	115
Wykształcenie	Podstawowe / gimnazjalne	13	71	16	91
	Zasadnicze zawodowe	10	74	15	206
	Średnie	14	64	22	349
	Wyższe	14	67	20	298
Grupa społeczna i zawodowa	Kadra kier., spec. z wyższym wyksz.	9	67	24	142
	Średni personel, technicy	7	68	25	45
	Pracownicy adm.-biurowi	20	55	25	72
	Pracownicy usług	9	68	24	73
	Robotnicy wykwalifikowani	5	74	21	109
	Robotnicy niewykwalifik.	13	65	22	36
	Rolnicy	7	63	30	32
	Pracujący na własny rach.	4	73	23	53
	Bezrobotni	22	57	20	18
	Emeryci	20	71	9	246
	Renciści	27	67	6	27
	Uczniowie i studenci	7	65	27	42
	Zajmujący się domem i inni	15	63	22	50
Pracuje w:	inst. państw., publicznej	12	73	14	152
	spółce właścicieli prywatnych i państwa	10	62	27	122
	sekt. pryw. poza rolnict.	8	64	28	262
	prywatnym gosp. rolnym	12	61	27	33
Dochody na jedną osobę	Do 1999 zł	12	63	24	97
	Od 2000 do 2999 zł	17	68	15	119
	Od 3000 do 3999 zł	19	61	19	137
	Od 4000 do 5999 zł	10	71	19	160
	6000 zł i więcej	5	68	27	112
	Trudno powiedzieć	13	69	18	127
	Odmowa odpowiedzi	13	72	15	192
Ocena własnych war. mater.	Złe	39	39	21	41
	Średnie	18	71	10	243
	Dobre	9	68	23	660
Udział w prakt. religijnych	Kilka razy w tygodniu	10	79	11	33
	Raz w tygodniu	16	70	15	321
	1–2 razy w miesiącu	13	71	16	114
	Kilka razy w roku	9	66	25	249
	W ogóle nie uczestniczy	14	65	21	202
Poglądy polityczne	Lewica	11	62	27	220
	Centrum	10	75	16	256
	Prawica	16	65	19	306
	Trudno powiedzieć	16	70	14	129