

Nastroje na rynku pracy w kwietniu

Opracowała
Barbara Badora

Znak jakości przyznany CBOS przez
Organizację Firm Badania Opinii i Rynku



Wyróżniająca Jakość Badań

Fundacja Centrum Badania Opinii Społecznej
ul. Świętojerska 5/7, 00-236 Warszawa
e-mail: sekretariat@cbos.pl; info@cbos.pl
<http://www.cbos.pl>
(48 22) 629 35 69

W skrócie

- W kwietniu, w porównaniu z marcem, wśród pracujących zarobkowo nieznacznie ubyło ocen pozytywnych (spadek z 61% do 60%) oraz negatywnych (spadek z 12% do 10%) odnoszących się do sytuacji w ich zakładach pracy, natomiast o 3 punkty procentowe zwiększył się odsetek uważających, że jest ona „ani dobra, ani zła” (wzrost z 25% do 28%).
- W porównaniu z marcem poprawiły się przewidywania pracujących zarobkowo co do kierunku zmian sytuacji w ich zakładach pracy w ciągu najbliższego roku – o 5 punktów procentowych przybyło zakładających jej poprawę (obecnie 22%), a o 3 punkty ubyło prognozujących pogorszenie (13%). Nieznacznie zwiększyła się ponadto dominująca od długiego czasu grupa uważających, że w ciągu najbliższego roku sytuacja w ich zakładach pracy pozostanie bez zmian (wzrost z 58% do 59%), a ubyło uchylających się od formułowania prognoz w tej kwestii (spadek z 9% do 6%).
- Większe lub mniejsze poczucie bezpieczeństwa zatrudnienia deklaruje tyle samo badanych ile w marcu (74%), warto jednak zauważyć, iż w tej grupie wyraźnie zwiększył się udział pracujących zarobkowo uważających utratę obecnej pracy za zdarzenie mało prawdopodobne (wzrost z 34% do 40%). Poczucie zagrożenia utratą obecnej pracy (zwolnienia, bankructwa, upadku, likwidacji zakładu, gospodarstwa itp.) utrzymuje się na poziomie zbliżonym do marcowego (spadek z 24% do 23%).
- Wśród ogółu badanych nieznacznie pogorszyły się oceny sytuacji na lokalnych rynkach pracy – o 3 punkty procentowe zwiększyła się grupa uważających, że w ich miejscowości lub jej okolicy znalezienie pracy jest bardzo trudne lub całkowicie niemożliwe (obecnie 29%), a o 2 punkty ubyło przekonanych, że można tam znaleźć pracę (59%). Tak jak poprzednio 12% badanych uchyliło się od oceny sytuacji.

SPIS TREŚCI

Sytuacja w zakładach pracy.....	1
Oceny	1
Przewidywania.....	3
Bezpieczeństwo zatrudnienia	6
Ocena lokalnych rynków pracy	8

W kwietniowym badaniu¹ – jak co miesiąc – postawiliśmy Polakom pytania odnoszące się do sytuacji na rynku pracy. Osoby pracujące zarobkowo poprosiliśmy o ocenę aktualnej sytuacji w ich zakładach pracy, a także o prognozy dotyczące jej rozwoju w ciągu najbliższego roku. Zapytaliśmy też, czy obawiają się utraty obecnej pracy (zwolnienia, bankructwa, upadku, likwidacji zakładu, gospodarstwa itp.). Z kolei wszystkich pełnoletnich respondentów poprosiliśmy o ocenę sytuacji na lokalnych rynkach pracy.

SYTUACJA W ZAKŁADACH PRACY

Oceny

W kwietniu trzy piąte pracujących zarobkowo (60%) aktualną sytuację w swoich zakładach pracy oceniło pozytywnie. Warto jednak dodać, iż blisko połowa badanych (48%) uważa ją za po prostu dobrą, a postrzegający ją jako bardzo dobrą stanowią tylko 12% ogółu pytanym. Co dziesiąty ankietowany (10%) ocenił, że sytuacja w jego zakładzie pracy jest obecnie zła, przy czym wśród ocen negatywnych także dominują opinie umiarkowane (9% badanych uznało obecną sytuację w swoim zakładzie pracy za po prostu złą), natomiast oceny skrajne są w mniejszości (1% pytanym uważa, że obecna sytuacja w zakładzie pracy jest bardzo zła). Więcej niż co czwarty respondent (28%) stwierdził, że obecna sytuacja w jego miejscu pracy jest „ani dobra, ani zła”, a 2% ankietowanych uchyliło się od odpowiedzi.

¹ Badanie „Aktualne problemy i wydarzenia” (432) przeprowadzono w ramach procedury mixed-mode na reprezentatywnej imiennej próbie pełnoletnich mieszkańców Polski, wylosowanej z rejestru PESEL.

Każdy respondent wybierał samodzielnie jedną z metod:

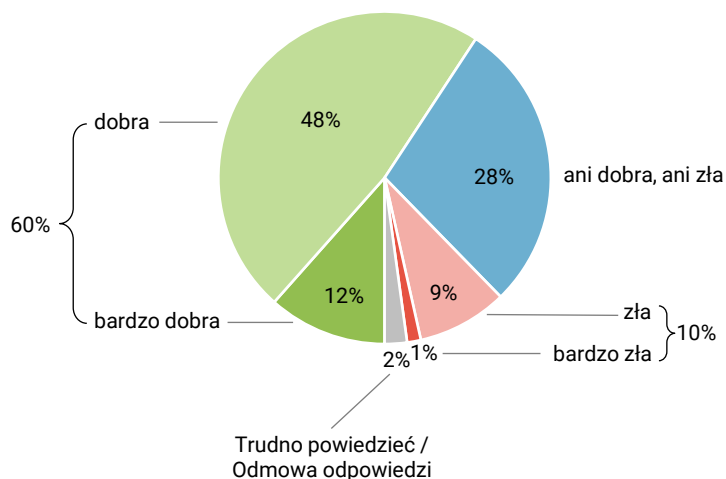
- wywiad bezpośredni z udziałem ankietera (metoda CAPI),
- wywiad telefoniczny po skontaktowaniu się z ankieterem CBOS (CATI) – dane kontaktowe respondent otrzymywał w liście zapowiednim od CBOS,
- samodzielne wypełnienie ankiety internetowej (CAWI), do której dostęp był możliwy na podstawie loginu i hasła przekazanego respondentowi w liście zapowiednim od CBOS.

We wszystkich trzech przypadkach ankieta miała taki sam zestaw pytań oraz strukturę. Badanie zrealizowano w dniach od 9 do 19 kwietnia 2026 roku na próbie liczącej 944 osoby (w tym: 58,9% metodą CAPI, 22,5% – CATI i 18,6% – CAWI).

CBOS realizuje badania statutowe w ramach opisanej wyżej procedury od maja 2020 roku, w każdym przypadku podając proporcje wywiadów bezpośrednich, telefonicznych i internetowych.

RYS. 1. Jak Pan(i) ogólnie ocenia obecną sytuację w Pana(i) zakładzie pracy? Czy jest ona:

ODPOWIEDZI OSÓB PRACUJĄCYCH ZAROBKOWO, ŁĄCZNIE Z ROLNIKAMI I OSOBAMI POMAGAJĄCYMI W PROWADZENIU GOSPODARSTWA ROLNEGO ORAZ PRACUJĄCYMI NA WŁASNY RACHUNEK POZA ROLNICTWEM, W TYM TAKŻE EMERYTÓW I RENCISTÓW PRACUJĄCYCH W NIEPEŁNYM WYMIARZE GODZIN (N=569)



W kwietniu, w porównaniu z marcem, wśród pracujących zarobkowo nieznacznie ubyło ocen pozytywnych (spadek z 61% do 60%) i negatywnych (spadek z 12% do 10%) odnoszących się do sytuacji w ich zakładach pracy, natomiast o 3 punkty procentowe zwiększył się odsetek uważających, że jest ona „ani dobra, ani zła” (wzrost z 25% do 28%).

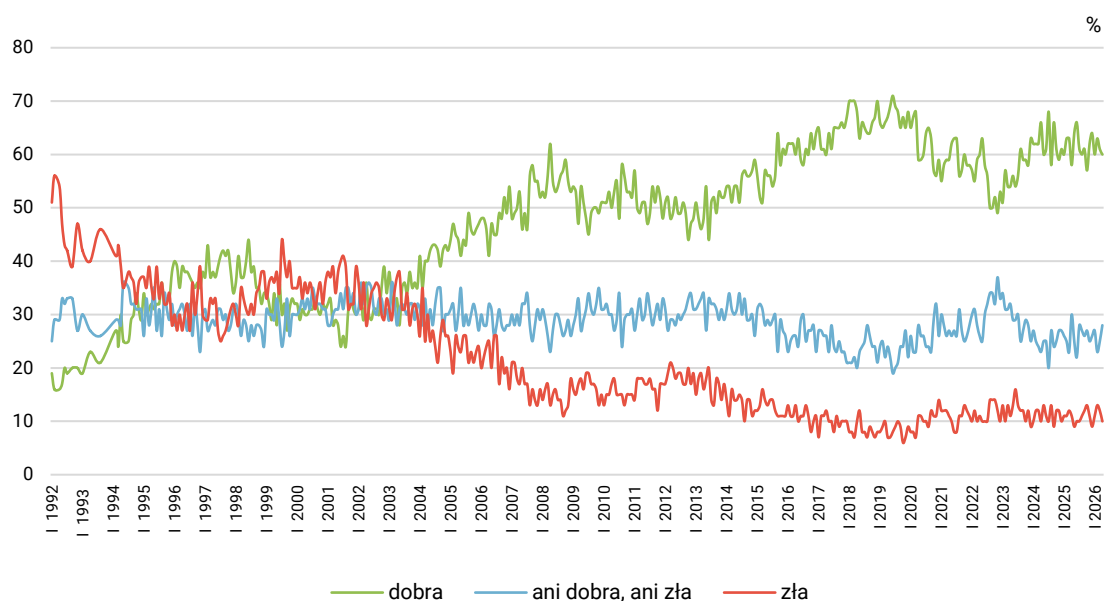
TABELA 1

Jak Pan(i) ogólnie ocenia obecną sytuację w Pana(i) zakładzie pracy? Czy jest ona:	Wskazania respondentów aktywnych zawodowo* według terminów badań													
	2025										2026			
	III	IV	V	VI	VII	VIII	IX	X	XI	XII	I	II	III	IV
N*	622	615	652	582	576	538	560	532	590	561	554	573	603	569
	w procentach													
– dobra	63	58	64	66	61	60	61	57	62	64	60	63	61	60
– ani dobra, ani zła	23	30	25	22	28	27	26	27	25	26	27	23	25	28
– zła	12	11	9	10	10	11	12	13	11	9	11	13	12	10
Trudno powiedzieć / Odmowa odpowiedzi	2	2	2	2	1	2	1	3	2	2	3	1	2	2

* Dotyczy osób pracujących zarobkowo, także rolników oraz emerytów i rencistów pracujących w niepełnym wymiarze godzin

Odsetki nie sumują się do 100 z powodu zaokrągleń

RYS. 2. Jak Pan(i) ogólnie ocenia obecną sytuację w Pana(i) zakładzie pracy?*
Czy jest ona:



* Odpowiedzi osób pracujących zarobkowo. Pominięto odpowiedzi „Trudno powiedzieć” i odmowy odpowiedzi

Kwietniowe oceny aktualnej sytuacji w zakładach pracy istotnie statystycznie różnicuje sektor gospodarki, w którym pracują badani, oraz grupa zawodowa, do której należą. Tak jak w poprzednich miesiącach, znacznie gorzej niż pozostali oceniają ją pracujący w prywatnych gospodarstwach rolnych, w tym ich właściciele i pomagający im członkowie rodzin. O ile wśród pracujących w innych sektorach gospodarki wyraźnie dominują oceny pozytywne, o tyle wśród pracujących w prywatnym rolnictwie oceny są mocno podzielone, a pytani najczęściej (39%) deklarują, że sytuacja w ich miejscu pracy jest „ani dobra, ani zła”. Ponadto wśród pracujących w prywatnym rolnictwie minimalnie więcej jest ocen negatywnych niż pozytywnych (29% wobec 27%). Niemal identyczny rozkład ocen notujemy także wśród właścicieli gospodarstw, czyli rolników indywidualnych i pomagających im członków rodzin (zob. tabelę aneksową 1)

Przewidywania

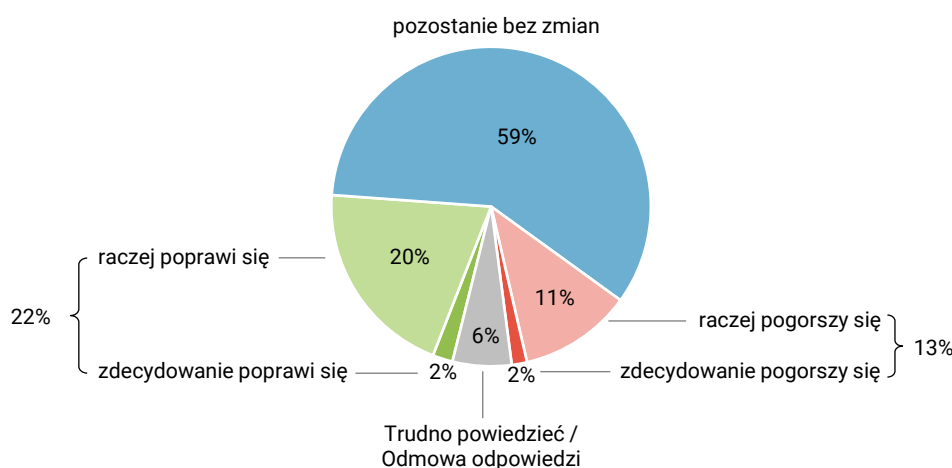
Od ponad trzydziestu lat wśród pracujących zarobkowo dominują prognozujący stabilizację sytuacji w swoich zakładach pracy. W kwietniu blisko trzy piąte pytanym (59%) stwierdziło, że w ciągu najbliższego roku sytuacja w ich miejscu pracy pozostanie bez zmian. Wśród pozostałych badanych znacznie więcej wyraziło przekonanie, że w ciągu najbliższego roku ta sytuacja się poprawi (22%), niż przewiduje jej pogorszenie (13%). Od formułowania prognoz w tej kwestii uchyliło się 6% pytanym. Tak samo jak we wcześniejszych pomiarach respondenci spodziewający się zmian na ogół nie uważają, że będą one duże (zdecydowanej poprawy i zdecydowanego pogorszenia sytuacji

w swoim zakładzie pracy spodziewa się po 2% respondentów), natomiast dominują odpowiedzi wskazujące przewidywany kierunek zmian sytuacji, ale z umiarkowanym co do nich przekonaniem (20% pytanych uważa, że sytuacja raczej się poprawi, a 11%, iż raczej się ona pogorszy).

CBOS

RYS. 3. Czy, Pana(i) zdaniem, w ciągu najbliższego roku sytuacja w Pana(i) zakładzie pracy:

ODPOWIEDZI OSÓB PRACUJĄCYCH ZAROBKOWO ŁĄCZNIE Z ROLNIKAMI I OSOBAMI POMAGAJĄCYMI W PROWADZENIU GOSPODARSTWA ROLNEGO ORAZ PRACUJĄCYMI NA WŁASNY RACHUNEK POZA ROLNICTWEM, W TYM TAKŻE EMERYTÓW I RENCISTÓW PRACUJĄCYCH W NIEPEŁNYM WYMIARZE GODZIN (N=569)



W porównaniu z marcem przewidywania pracujących zarobkowo co do kierunku zmian sytuacji w ich zakładach pracy w ciągu najbliższego roku poprawiły się – o 5 punktów procentowych przybyło zakładających poprawę, a o 3 punkty ubyło prognozujących pogorszenie. Nieznacznie (o 1 punkt procentowy) zwiększyła się ponadto grupa uważających, że w ciągu najbliższego roku sytuacja w ich zakładach pracy pozostanie bez zmian, a o 3 punkty ubyło badanych uchylających się od formułowania prognoz w tej kwestii.

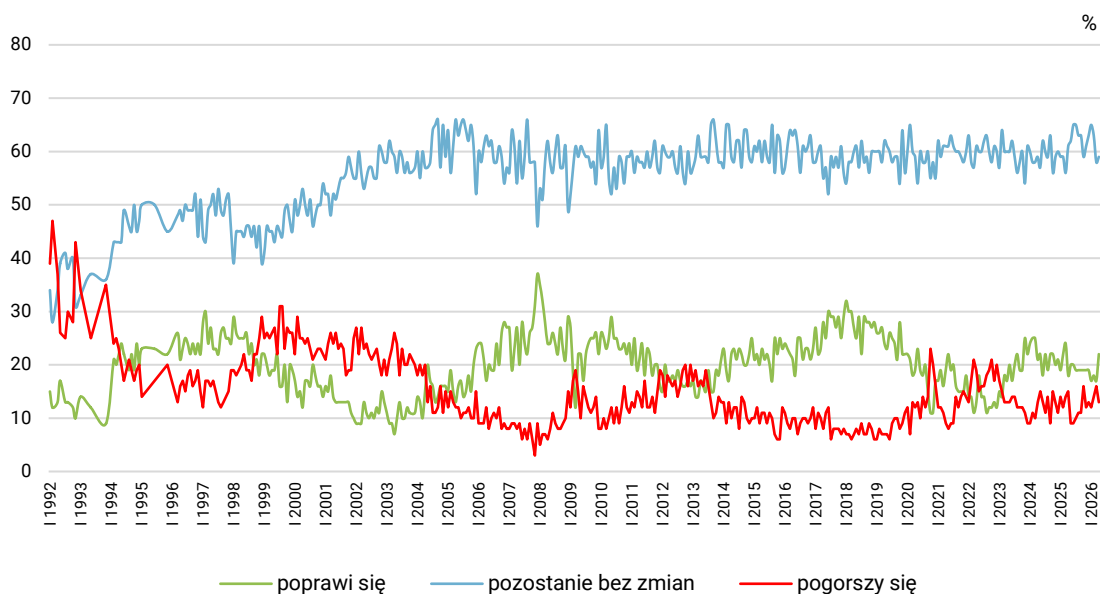
TABELA 2

Czy, Pana(i) zdaniem, w ciągu najbliższego roku sytuacja w Pana(i) zakładzie pracy:	Wskazania respondentów aktywnych zawodowo* według terminów badań													
	2025										2026			
	III	IV	V	VI	VII	VIII	IX	X	XI	XII	I	II	III	IV
N*	622	615	652	582	576	538	560	532	590	561	554	573	603	569
	w procentach													
– poprawi się	24	18	20	20	19	19	19	19	19	19	17	18	17	22
– pozostanie bez zmian	56	61	62	65	65	63	63	59	61	63	65	63	58	59
– pogorszy się	14	15	9	9	10	11	11	16	12	13	12	14	16	13
Trudno powiedzieć/ Odmowa odpowiedzi	6	7	8	6	6	7	7	6	7	5	7	5	9	6

* Dotyczy osób pracujących zarobkowo, także rolników oraz emerytów i rencistów pracujących w niepełnym wymiarze godzin

Odsetki nie sumują się do 100 z powodu zaokrągleń

RYS. 4. Czy, Pana(i) zdaniem, w ciągu najbliższego roku sytuacja w Pana(i) zakładzie pracy*:



* Odpowiedzi respondentów pracujących zarobkowo. Pominęto odpowiedzi „Trudno powiedzieć” i odmowy odpowiedzi

Prognozy rozwoju sytuacji w zakładach pracy badanych w ciągu najbliższego roku różnicuje wyraźnie ocena jej stanu obecnego. Wśród osób oceniających aktualną sytuację w swoich zakładach jako dobrą odsetki prognoz optymistycznych oraz nieprzewidujących zmian są najwyższe (odpowiednio 26% i 65%), a najrzadziej spodziewane jest pogorszenie się sytuacji (6%). Natomiast w grupie oceniających obecną sytuację negatywnie obserwujemy najwyższy udział prognoz pesymistycznych (47%). Badani uważający obecną sytuację za „ani dobrą, ani złą” w większości (59%) nie przewidują zmian, a optymiści i pesymiści stanowią wśród nich równoliczne grupy (po 17%).

TABELA 3

Czy, Pana(i) zdaniem, w ciągu najbliższego roku sytuacja w Pana(i) zakładzie pracy *:	Jak Pan(i) ogólnie ocenia obecną sytuację w Pana(i) zakładzie pracy? Czy jest ona:		
	dobra	ani dobra, ani zła	zła
	procentowanie w kolumnach		
– poprawi się	26	17	20
– pozostanie bez zmian	65	59	26
– pogorszy się	6	17	47
Trudno powiedzieć / Odmowa odpowiedzi	3	8	8

* Odpowiedzi osób pracujących zarobkowo, także rolników oraz emerytów i rencistów pracujących w niepełnym wymiarze godzin (N=569)

Przewidywania dotyczące rozwoju sytuacji w miejscu pracy istotnie różnicuje także sektor własności. Mimo iż we wszystkich wyróżnionych grupach najczęstszą odpowiedzią jest „pozostanie bez zmian”, to na tle pozostałych najwyższym odsetkiem optymistów wyróżniają się pracujący w sektorze

prywatnym poza rolnictwem (28%). Ponadto jeszcze częściej optymistami są osoby prowadzące pozarolniczą działalność gospodarczą (34%). Najwięcej pesymistów nadal notujemy wśród ogółu pracujących w prywatnych gospodarstwach rolnych (21%) oraz pracujących w nich ich właściciele (20%) – zob. tabelę aneksową 2. Co ciekawe, największą poprawę prognoz w porównaniu z marcem² odnotowaliśmy jednak wśród ogółu pracujących w prywatnych gospodarstwach rolnych i w sektorze prywatnym poza rolnictwem oraz wśród osób prowadzących działalność gospodarczą w tych sektorach.

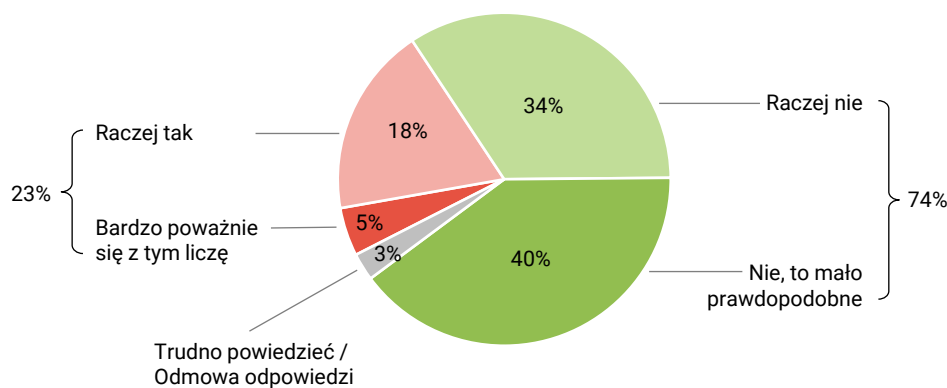
BEZPIECZEŃSTWO ZATRUDNIENIA

W kwietniu większe lub mniejsze poczucie bezpieczeństwa zatrudnienia deklaruje tyle samo badanych ile w marcu (74%), warto jednak zauważyć, iż w tej grupie wyraźnie zwiększył się udział pracujących zarobkowo uważających utratę obecnej pracy za zdarzenie mało prawdopodobne (wzrost z 34% do 40%). Poczucie zagrożenia utratą obecnej pracy (zwolnienia, bankructwa, upadku, likwidacji zakładu, gospodarstwa itp.) utrzymuje się na poziomie zbliżonym do marcowego (spadek z 24% do 23%).

CBOS

RYS. 5. Czy liczy się Pan(i) z możliwością utraty obecnej pracy (zwolnienia, bankructwa, upadku, likwidacji zakładu, gospodarstwa itp.)?

ODPOWIEDZI OSÓB PRACUJĄCYCH ZAROBKOWO ŁĄCZNIE Z ROLNIKAMI I OSOBAMI POMAGAJĄCYMI W PROWADZENIU GOSPODARSTWA ROLNEGO ORAZ PRACUJĄCYMI NA WŁASNY RACHUNEK POZA ROLNICTWEM, W TYM TAKŻE EMERYTÓW I RENCISTÓW PRACUJĄCYCH W NIEPEŁNYM WYMIARZE GODZIN (N=569)



² Zob. komunikat CBOS „Nastroje na rynku pracy w marcu”, marzec 2026 (oprac. J. Scovil).

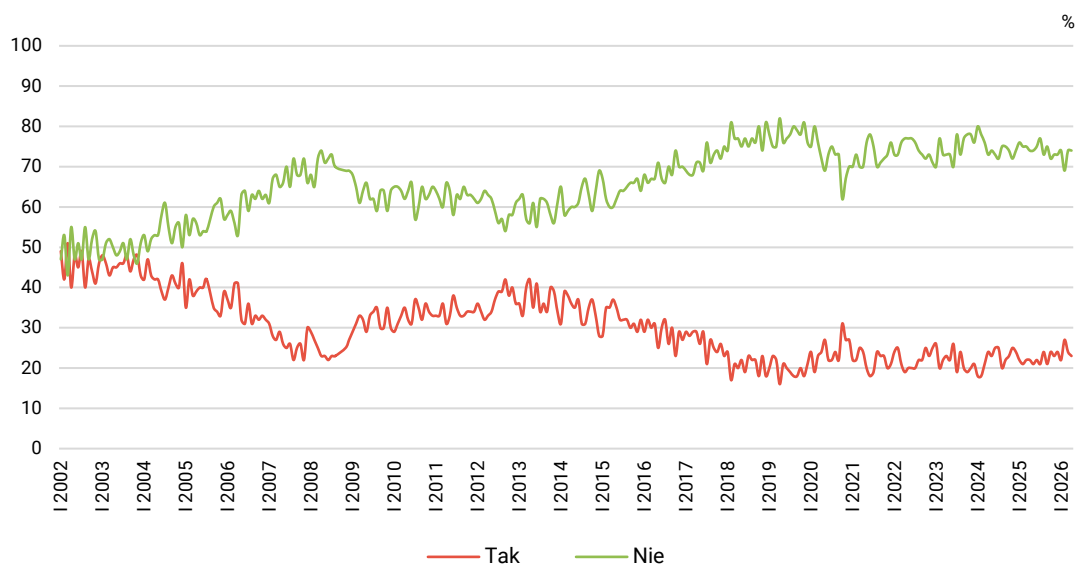
TABELA 4

Czy liczy się Pan(i) z możliwością utraty obecnej pracy (zwolnienia, bankructwa, upadku, likwidacji zakładu, gospodarstwa itp.)?	Wskazania osób pracujących zarobkowo* według terminów badań													
	2025										2026			
	III	IV	V	VI	VII	VIII	IX	X	XI	XII	I	II	III	IV
N*	622	615	652	582	576	538	560	532	590	561	554	573	603	569
	procentowanie w kolumnach													
Bardzo poważnie się z tym liczę	4	5	4	5	4	5	3	5	5	6	5	5	4	5
Raczej tak	18	17	17	17	17	19	18	19	18	18	17	22	20	18
Raczej nie	37	37	37	35	34	39	39	35	36	34	39	37	40	34
Nie, to mało prawdopodobne	38	37	37	40	43	34	36	37	37	39	35	32	34	40
Trudno powiedzieć / Odmowa odpowiedzi	3	4	4	3	3	3	4	3	4	3	4	4	2	3

* Dotyczy osób pracujących zarobkowo, także rolników oraz emerytów i rencistów pracujących w niepełnym wymiarze godzin
Odsetki nie sumują się do 100 z powodu zaokrągleń

CBOS

RYS. 6. Czy liczy się Pan(i) z możliwością utraty obecnej pracy (zwolnienia, bankructwa, upadku, likwidacji zakładu, gospodarstwa itp.)?*



* Odpowiedzi osób pracujących zarobkowo. Zsumowano odsetki odpowiedzi: „Bardzo poważnie się z tym liczę” i „Raczej tak” (Tak) oraz „Nie, to mało prawdopodobne” i „Raczej nie” (Nie). Pominięto odpowiedzi „Trudno powiedzieć” i odmowy odpowiedzi

W kwietniu poczucie bezpieczeństwa zatrudnienia i zagrożenia utratą pracy wiąże się przede wszystkim z przewidywaniem rozwoju sytuacji w zakładzie pracy w ciągu najbliższego roku. O ile zdecydowana większość badanych prognozujących poprawę lub brak zmian deklaruje większe lub mniejsze poczucie pewności zatrudnienia (odpowiednio 79% i 80%), o tyle wśród przewidujących pogorszenie ponad połowa (55%) liczy się z możliwością utraty obecnej pracy, w tym 14% bardzo poważnie bierze to pod uwagę.

TABELA 5

Czy liczy się Pan(i) z możliwością utraty obecnej pracy (zwolnienia, bankructwa, upadku, likwidacji zakładu, gospodarstwa itp.)?*	Czy, Pana(i) zdaniem, w ciągu najbliższego roku sytuacja w Pana(i) zakładzie pracy:			
	poprawi się	pozostanie bez zmian	pogorszy się	Trudno powiedzieć / Odmowa odpowiedzi
	procentowanie w kolumnach			
Bardzo poważnie się z tym liczę	3	3	14	12
Raczej tak	16	15	41	15
Raczej nie	27	38	24	39
Nie, to mało prawdopodobne	52	42	16	30
Trudno powiedzieć / Odmowa odpowiedzi	2	2	5	3

* Odpowiedzi osób pracujących zarobkowo, także rolników oraz emerytów i rencistów pracujących w niepełnym wymiarze godzin (N=569)

Obecnie, podobnie jak w poprzednim miesiącu, obaw przed utratą pracy nie różnicuje znacząco sektor gospodarki, w którym pracują badani (zob. tabelę aneksową 3). Warto jednak zaznaczyć, iż udział osób, które uważają, że utrata pracy to w ich przypadku zdarzenie mało prawdopodobne, w porównaniu z marcem³ najbardziej zwiększył się w sektorze prywatnym poza rolnictwem, co jest kolejnym symptomem kwietniowego wzrostu optymizmu związanego z miejscem pracy wśród badanych pracujących w tym sektorze gospodarki.

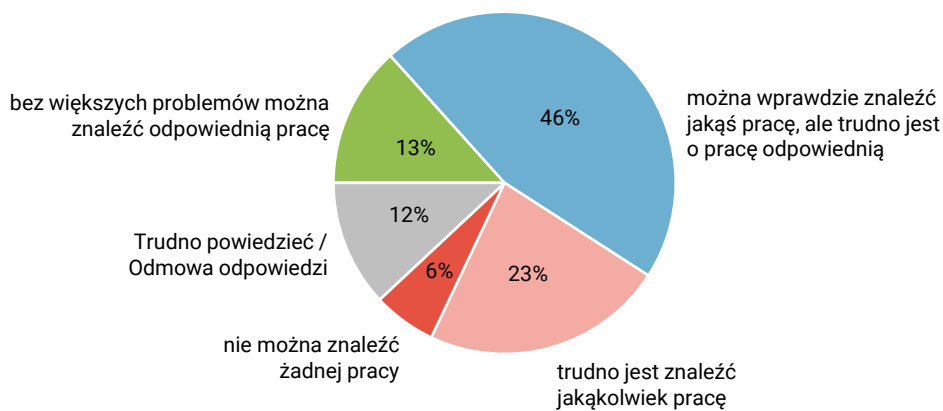
OCENA LOKALNYCH RYNKÓW PRACY

Wśród ogółu badanych, w porównaniu z marcem, nieznacznie pogorszyły się oceny sytuacji na lokalnych rynkach pracy – o 3 punkty procentowe zwiększyła się grupa uważających, że w ich miejscowości lub jej okolicy znalezienie pracy jest bardzo trudne lub całkowicie niemożliwe (obecnie 29%), a o 2 punkty ubyło przekonanych, że można tam znaleźć pracę (59%). Tak jak poprzednio 12% badanych uchyliło się od oceny sytuacji.

³ Zob. przypis 2.

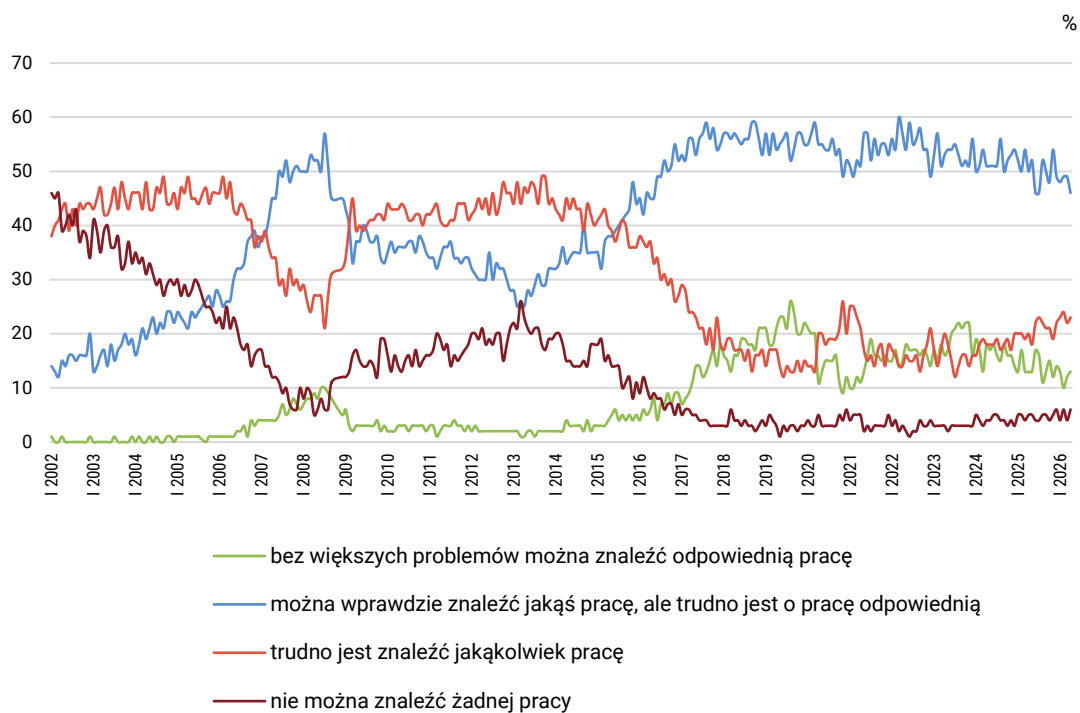
CBOS

RYS. 7. Jak określił(a)by Pan(i) sytuację na rynku pracy w Pana(i) miejscowości lub okolicy? Czy, Pana(i) zdaniem, obecnie:



CBOS

RYS. 8. Jak określił(a)by Pan(i) sytuację na rynku pracy w Pana(i) miejscowości lub okolicy? Czy, Pana(i) zdaniem, obecnie:



Pominięto odpowiedzi „Trudno powiedzieć” i odmowy odpowiedzi

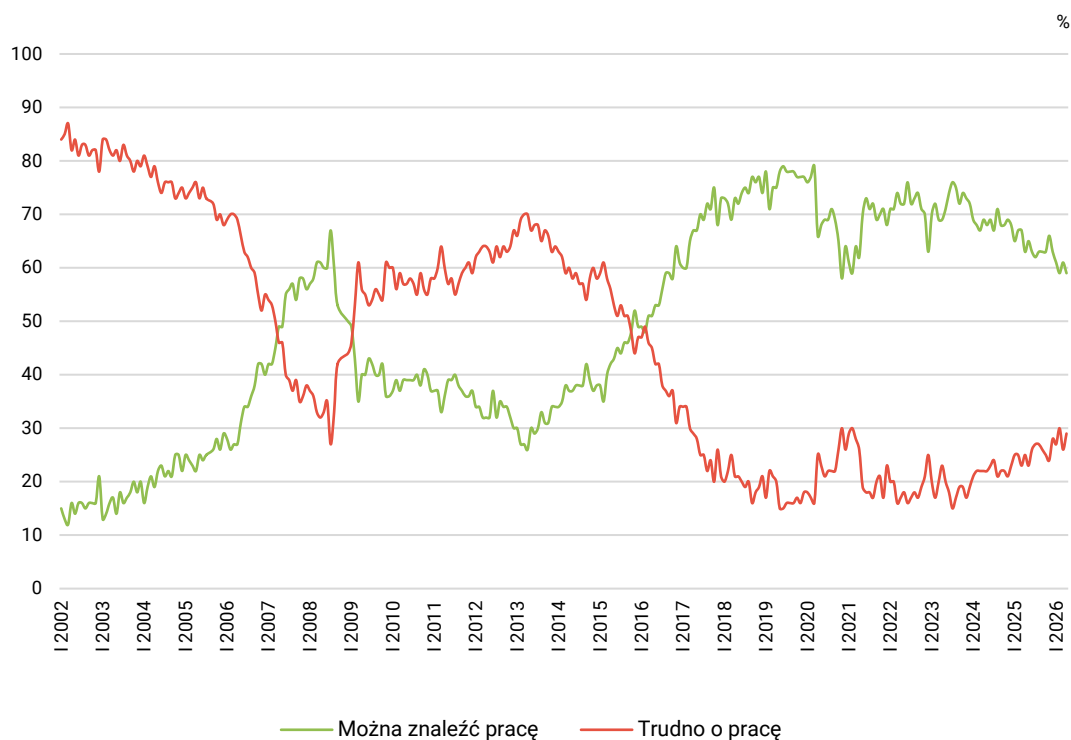
TABELA 6

Jak określił(a)by Pan(i) sytuację na rynku pracy w Pana(i) miejscowości lub okolicy? Czy, Pana(i) zdaniem, obecnie:	Wskazania respondentów według terminów badań													
	2025										2026			
	III	IV	V	VI	VII	VIII	IX	X	XI	XII	I	II	III	IV
	w procentach													
– bez większych problemów można znaleźć odpowiednią pracę	13	13	13	17	16	11	13	15	12	14	13	10	12	13
– można wprawdzie znaleźć jakąś pracę, ale trudno jest o pracę odpowiednią	54	50	52	46	46	52	50	48	54	49	48	49	49	46
– trudno jest znaleźć jakąkolwiek pracę	19	20	18	22	23	22	21	21	19	22	23	24	22	23
– nie można znaleźć żadnej pracy	4	5	5	4	4	5	5	4	5	6	4	6	4	6
Trudno powiedzieć/ Odmowa odpowiedzi	10	12	11	11	11	10	11	11	10	10	13	11	12	12

Odsetki nie sumują się do 100 z powodu zaokrągleń

CBOS

RYS. 9. Ocena sytuacji na lokalnym rynku pracy



Zsumowano odsetki odpowiedzi: „bez większych problemów można znaleźć odpowiednią pracę” i „można wprawdzie znaleźć jakąś pracę, ale trudno jest o pracę odpowiednią” (Można znaleźć pracę) oraz „trudno jest znaleźć jakąkolwiek pracę” i „nie można znaleźć żadnej pracy” (Trudno o pracę). Pominięto odpowiedzi „Trudno powiedzieć” i odmowy odpowiedzi

Opinie na temat możliwości znalezienia pracy w okolicy są związane z wielkością miejscowości, w której zamieszkują badani, a im jest ona mniejsza, tym wyższy odsetek dostrzegających trudności ze znalezieniem zatrudnienia (od 12% w co najmniej półmilionowych miastach, do 39% na wsi) –

zob. tabelę aneksową 4. Warto jednak dodać, iż w porównaniu z marcem⁴ największe pogorszenie ocen sytuacji na lokalnych rynkach pracy odnotowaliśmy w największych miastach.

Na trudności ze znalezieniem pracy w okolicy miejsca zamieszkania znacznie częściej wskazują kobiety (33%) niż mężczyźni (24%). Znaczenie dla ocen lokalnych rynków pracy ma też grupa zawodowa, do której należą badani – najczęściej na brak wolnych miejsc pracy w miejscowości zamieszkania lub okolicy wskazują pracownicy usług (54%). Jest to jednocześnie grupa, w której te oceny w porównaniu z marcem wyraźnie się pogorszyły. Generalnie też pogorszenie ocen sytuacji na lokalnych rynkach pracy odnotowaliśmy wśród badanych poniżej 45 roku życia, a w szczególności wśród osób w wieku 35–44 lata.



W kwietniu oceny sytuacji w zakładach pracy badanych są zbliżone do marcowych, natomiast w prognozach jej rozwoju w ciągu najbliższego roku oraz w deklaracjach poczucia bezpieczeństwa zatrudnienia wśród pracujących zarobkowo obserwujemy wzrost optymizmu. Nieco gorsze niż w marcu są natomiast formułowane przez ogół respondentów oceny lokalnych rynków pracy.

⁴ Zob. przypis 2.

TABELA 1

		Jak Pan(i) ogólnie ocenia obecną sytuację w Pana(i) zakładzie pracy? Czy jest ona:				Liczba osób
		dobra	ani dobra, ani zła	zła	Trudno powiedzieć/ Odmowa odpowiedzi	
		%	%	%	%	
Ogółem		60	28	10	2	569
Płeć	Mężczyźni	60	28	10	2	307
	Kobiety	58	30	10	2	262
Wiek	18-24 lata	65	25	11		39
	25-34	59	24	11	5	113
	35-44	60	29	10	2	164
	45-54	53	32	13	2	140
	55-64	62	33	5	1	84
	65 lat i więcej	73	20	7		29
Miejsce zamieszkania	Wieś	54	31	12	2	235
	Miasto do 19 999	62	25	11	3	81
	20 000 – 99 999	57	28	13	3	102
	100 000 – 499 999	62	33	5		81
	500 000 i więcej mieszk.	72	19	6	3	71
Wykształcenie	Podstawowe / gimnazjalne	55	45			20
	Zasadnicze zawodowe	62	28	8	2	110
	Średnie	56	31	11	2	213
	Wyższe	61	25	11	3	226
Grupa społeczna i zawodowa	Kadra kier., spec. z wyższym wyksz.	64	24	9	2	140
	Średni personel, technicy	60	27	11	2	44
	Pracownicy adm.-biurowi	61	31	9		70
	Pracownicy usług	63	28	8	2	72
	Robotnicy wykwalifikowani	61	30	7	2	108
	Robotnicy niewykwalifik.	55	31	14		32
	Rolnicy	28	39	29	3	32
	Pracujący na własny rach.	61	27	7	5	53
	Emeryci	40	30	20	10	7
	Uczniowie i studenci	53	22	25		8
Pracuje w:	Zajmujący się domem i inni		58		42	3
	inst. państw., publicznej	59	26	13	2	152
	spółce właścicieli prywatnych i państwa	57	31	10	2	122
	sekt. pryw. poza rolnict.	65	27	6	2	262
	prywatnym gosp. rolnym	27	39	29	6	33
Dochody na jedną osobę	Do 1999 zł	46	17	34	4	48
	Od 2000 do 2999 zł	59	38	3		50
	Od 3000 do 3999 zł	59	32	7	2	76
	Od 4000 do 5999 zł	65	26	7	2	112
	6000 zł i więcej	72	18	8	1	90
	Trudno powiedzieć	53	36	8	2	76
Ocena własnych war. mater.	Odmowa odpowiedzi	53	32	11	3	116
	Złe	6	32	62		18
	Średnie	44	38	14	4	129
Udział w prakt. religijnych	Dobre	66	25	7	2	421
	Kilka razy w tygodniu	67	25	8		14
	Raz w tygodniu	57	29	13	1	163
	1-2 razy w miesiącu	48	38	14	1	83
	Kilka razy w roku	62	26	10	2	161
Poglądy polityczne	W ogóle nie uczestniczy	68	24	5	3	132
	Lewica	60	29	8	2	138
	Centrum	64	27	9		154
	Prawica	54	31	13	2	185
	Trudno powiedzieć	62	26	7	5	73

TABELA 2

		Czy, Pana(i) zdaniem, w ciągu najbliższego roku sytuacja w Pana(i) zakładzie pracy:				Liczba osób
		poprawi się	pozostanie bez zmian	pogorszy się	Trudno powiedzieć/ Odmowa odpowiedzi	
		%	%	%	%	
Ogółem		22	59	13	6	569
Płeć	Mężczyźni	24	57	13	6	307
	Kobiety	20	61	13	6	262
Wiek	18–24 lata	32	57	9	2	39
	25–34	28	49	14	9	113
	35–44	28	49	16	7	164
	45–54	14	66	14	5	140
	55–64	10	79	9	3	84
	65 lat i więcej	27	65	5	3	29
Miejsce zamieszkania	Wieś	22	56	16	6	235
	Miasto do 19 999	22	62	6	10	81
	20 000 – 99 999	18	57	17	8	102
	100 000 – 499 999	19	66	10	4	81
	500 000 i więcej mieszk.	32	59	7	2	71
Wykształcenie	Podstawowe / gimnazjalne	34	43	22		20
	Zasadnicze zawodowe	18	66	9	7	110
	Średnie	23	59	10	8	213
	Wyższe	22	56	17	4	226
Grupa społeczna i zawodowa	Kadra kier., spec. z wyższym wyksz.	25	58	14	2	140
	Średni personel, technicy	22	52	17	8	44
	Pracownicy adm.-biurowi	24	59	13	5	70
	Pracownicy usług	13	66	13	8	72
	Robotnicy wykwalifikowani	18	65	11	7	108
	Robotnicy niewykwalifik.	25	52	12	10	32
	Rolnicy	24	49	20	7	32
	Pracujący na własny rach.	34	55	9	2	53
	Emeryci	38	31	9	22	7
	Uczniowie i studenci	8	84	8		8
Pracuje w:	Zajmujący się domem i inni				100	3
	inst. państw., publicznej	13	67	16	4	152
	spółce właścicieli prywatnych i państwa	23	59	14	4	122
	sekt. pryw. poza rolnict.	28	55	9	8	262
	prywatnym gosp. rolnym	23	48	21	7	33
Dochody na jedną osobę	Do 1999 zł	35	39	15	11	48
	Od 2000 do 2999 zł	19	55	14	12	50
	Od 3000 do 3999 zł	17	66	15	1	76
	Od 4000 do 5999 zł	15	72	10	2	112
	6000 zł i więcej	30	56	11	2	90
	Trudno powiedzieć	21	60	13	6	76
Ocena własnych war. mater.	Odmowa odpowiedzi	23	52	14	10	116
	Złe	28	29	38	4	18
	Średnie	15	65	13	7	129
Udział w prakt. religijnych	Dobre	24	58	12	6	421
	Kilka razy w tygodniu	40	60			14
	Raz w tygodniu	18	59	16	8	163
	1–2 razy w miesiącu	19	56	16	9	83
	Kilka razy w roku	23	62	11	4	161
Poglądy polityczne	W ogóle nie uczestniczy	25	59	13	3	132
	Lewica	31	56	10	3	138
	Centrum	18	65	13	4	154
	Prawica	21	57	15	7	185
	Trudno powiedzieć	15	62	15	7	73

TABELA 3

		Czy liczy się Pan(i) z możliwością utraty obecnej pracy (zwolnienia, bankructwa, upadku, likwidacji zakładu, gospodarstwa itp.)?					Liczba osób
		Bardzo poważnie się z tym liczę	Raczej tak	Raczej nie	Nie, to mało prawdopodobne	Trudno powiedzieć/ Odmowa odpowiedzi	
		%	%	%	%	%	
Ogółem		5	18	34	40	3	569
Płeć	Mężczyźni	5	16	34	42	2	307
	Kobiety	4	21	35	37	3	262
Wiek	18–24 lata		26	31	37	6	39
	25–34	7	16	28	48	1	113
	35–44	7	24	32	34	3	164
	45–54	4	20	43	32	2	140
	55–64	3	7	38	48	4	84
	65 lat i więcej		13	26	58	3	29
Miejsce zamieszkania	Wieś	4	20	33	40	3	235
	Miasto do 19 999	1	14	33	47	5	81
	20 000 – 99 999	6	19	39	33	2	102
	100 000 – 499 999	11	14	37	38		81
	500 000 i więcej mieszk.	2	22	28	45	4	71
Wykształcenie	Podstawowe / gimnazjalne		15	52	29	4	20
	Zasadnicze zawodowe	4	18	36	38	3	110
	Średnie	5	18	29	45	3	213
	Wyższe	5	19	36	37	2	226
Grupa społeczna i zawodowa	Kadra kier., spec. z wyższym wyksz.	2	16	36	43	3	140
	Średni personel, technicy		15	29	56		44
	Pracownicy adm.-biurowi	4	32	36	28		70
	Pracownicy usług	3	19	35	41	2	72
	Robotnicy wykwalifikowani	7	14	39	36	4	108
	Robotnicy niewykwalifik.	2	24	36	33	5	32
	Rolnicy	10	14	29	45	3	32
	Pracujący na własny rach.	9	20	24	46	2	53
	Emeryci			48	40	13	7
	Uczniowie i studenci	20	29	13	28	9	8
Pracuje w:	Zajmujący się domem i inni	42		58			3
	inst. państw., publicznej	3	15	36	43	4	152
	spółce właścicieli prywatnych i państwa	9	22	34	33	2	122
	sekt. pryw. poza rolnict.	3	19	34	42	2	262
	prywatnym gosp. rolnym	10	17	32	35	6	33
Dochody na jedną osobę	Do 1999 zł	5	32	25	32	6	48
	Od 2000 do 2999 zł	7	18	24	45	6	50
	Od 3000 do 3999 zł	1	19	37	41	2	76
	Od 4000 do 5999 zł	6	20	36	37	2	112
	6000 zł i więcej	2	13	36	49		90
	Trudno powiedzieć	10	17	37	35	2	76
	Odmowa odpowiedzi	4	16	36	40	4	116
Ocena własnych war. mater.	Złe	32	12	20	36		18
	Średnie	7	23	32	34	4	129
	Dobre	3	17	35	42	3	421
Udział w prakt. religijnych	Kilka razy w tygodniu		25	19	56		14
	Raz w tygodniu	4	15	38	41	1	163
	1–2 razy w miesiącu	8	21	36	34	1	83
	Kilka razy w roku	4	14	37	41	4	161
	W ogóle nie uczestniczy	6	26	27	39	3	132
Poglądy polityczne	Lewica	2	22	32	42	2	138
	Centrum	7	17	35	36	4	154
	Prawica	5	18	36	42	0	185
	Trudno powiedzieć	7	18	32	37	6	73

TABELA 4

		Jak określił(a)by Pan(i) sytuację na rynku pracy w Pana(i) miejscowości lub w okolicy? Czy, Pana(i) zdaniem, obecnie:					Liczba osób
		bez większych problemów można znaleźć odpowiednią pracę	można wprawdzie znaleźć jakąś pracę, ale trudno jest o pracę odpowiednią	trudno jest znaleźć jakąkolwiek pracę	nie można znaleźć żadnej pracy	Trudno powiedzieć/ Odmowa odpowiedzi	
		%	%	%	%	%	
Ogółem		13	46	23	6	12	944
Płeć	Mężczyźni	14	49	19	5	13	451
	Kobiety	13	43	27	6	11	493
Wiek	18–24 lata	6	47	36	4	6	77
	25–34	10	48	31	9	2	136
	35–44	13	47	26	5	9	186
	45–54	18	50	21	3	8	173
	55–64	15	52	16	7	10	136
	65 lat i więcej	13	37	19	6	25	237
Miejsce zamieszkania	Wieś	13	41	30	9	7	376
	Miasto do 19 999	6	51	27	4	12	130
	20 000 – 99 999	14	43	22	5	15	180
	100 000 – 499 999	17	46	14	1	21	143
	500 000 i więcej mieszk.	15	61	9	3	12	115
Wykształcenie	Podstawowe / gimnazjalne	13	40	27	9	12	91
	Zasadnicze zawodowe	11	43	28	7	10	206
	Średnie	12	42	28	4	14	349
	Wyższe	17	54	13	5	11	298
Grupa społeczna i zawodowa	Kadra kier., spec. z wyższym wyksz.	23	51	15	4	7	142
	Średni personel, technicy	19	50	21		10	45
	Pracownicy adm.-biurowi	7	62	27	2	2	72
	Pracownicy usług	9	35	46	8	2	73
	Robotnicy wykwalifikowani	9	53	30	6	2	109
	Robotnicy niewykwalifik.	13	62	23	2		36
	Rolnicy	6	53	30	7	4	32
	Pracujący na własny rach.	20	47	12	4	18	53
	Bezrobotni	7	38	24	26	5	18
	Emeryci	12	38	18	7	25	246
	Renciści	7	29	29	4	32	27
	Uczniowie i studenci	7	46	35	3	10	42
	Zajmujący się domem i inni	22	38	19	6	15	50
Pracuje w:	inst. państw., publicznej	9	59	21	4	7	152
	spółce właścicieli prywatnych i państwa	15	40	32	7	6	122
	sekt. prywat. poza rolnict.	18	52	22	3	5	262
	prywatnym gosp. rolnym	4	47	35	7	6	33
Dochody na jedną osobę	Do 1999 zł	13	35	35	11	5	97
	Od 2000 do 2999 zł	14	49	16	8	14	119
	Od 3000 do 3999 zł	8	43	29	7	12	137
	Od 4000 do 5999 zł	13	56	18	4	9	160
	6000 zł i więcej	21	57	11	3	9	112
	Trudno powiedzieć	13	34	33	5	15	127
	Odmowa odpowiedzi	13	45	23	3	16	192
Ocena własnych war. mater.	Złe	6	36	34	12	13	41
	Średnie	9	41	30	7	12	243
	Dobre	15	48	20	4	12	660
Udział w prakt. religijnych	Kilka razy w tygodniu	14	46	19	7	14	33
	Raz w tygodniu	11	45	24	5	14	321
	1–2 razy w miesiącu	12	41	32	6	9	114
	Kilka razy w roku	15	47	21	7	10	249
	W ogóle nie uczestniczy	15	50	21	5	10	202
Poglądy polityczne	Lewica	14	50	20	5	10	220
	Centrum	18	48	20	5	10	256
	Prawica	11	42	27	7	13	306
	Trudno powiedzieć	9	44	28	6	13	129