

Stosunek do rządu w czerwcu

Opracowała
Magdalena Gwiazda

Znak jakości przyznany CBOS przez
Organizację Firm Badania Opinii i Rynku



Wyróżniająca Jakość Badań

Fundacja Centrum Badania Opinii Społecznej
ul. Świętojerska 5/7, 00-236 Warszawa
e-mail: sekretariat@cbos.pl; info@cbos.pl
<http://www.cbos.pl>
(48 22) 629 35 69

W skrócie

- Notowane w maju pogorszenie ocen rządu ma swoją częściową kontynuację w czerwcu. Spadek notowań dotyczy przede wszystkim wyników działalności rządu, a w mniejszym stopniu uogólnionego stosunku do urzędującego gabinetu i zadowolenia z osoby premiera.
- Poparcie dla rządu deklaruje obecnie blisko co trzeci dorosły Polak (32%, spadek o 1 punkt procentowy w stosunku do maja). Odsetek przeciwników rządu pozostaje od maja bez zmian (42%). Największy spadek poparcia dla rządu na przestrzeni ostatniego miesiąca notujemy wśród wyborców niezdecydowanych.
- Podobnie jak przed miesiącem, relatywnie największe pogorszenie ocen notujemy w odniesieniu do wyników działalności rządu. Pozytywnie na temat pracy rządu wypowiada się obecnie 33% badanych (spadek o 2 punkty procentowe w porównaniu z majem), natomiast odsetek wystawiających w tym kontekście negatywną notę wzrósł z 51% w maju do 54% obecnie.
- Z pogorszenia notowań urzędującego gabinetu wyłamują się zgeneralizowane oceny jego polityki gospodarczej. W czerwcu pozytywnie zapatruje się na nasze perspektywy gospodarcze 36% badanych (wzrost o 1 punkt w stosunku do maja), natomiast sceptycyzm w tej kwestii wyraża – podobnie jak przed miesiącem – 51% respondentów.
- Spadkowi notowań rządu towarzyszy pogorszenie ocen premiera, wyrażające się w lekkim wzroście odsetka niezadowolonych z jego osoby (z 52% w maju do 54% w czerwcu). Satysfakcję z faktu, że Donald Tusk sprawuje funkcję szefa rządu, deklaruje – tak samo jak przed miesiącem – 35% badanych.

SPIS TREŚCI

Poparcie dla rządu	1
Ocena wyników działalności rządu.....	3
Opinie o polityce gospodarczej rządu	6
Społeczny odbiór premiera	8

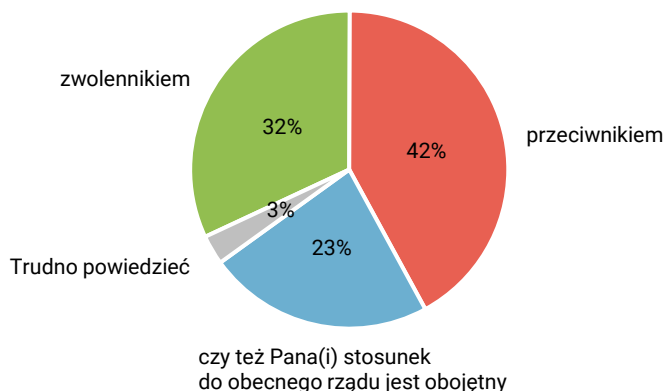
Notowane przed miesiącem pogorszenie ocen ma swoją częściową kontynuację w czerwcu¹. Spadek notowań dotyczy przede wszystkim wyników działalności rządu, a w mniejszym stopniu także uogólnionego stosunku do urzędującego gabinetu i zadowolenia z osoby premiera. Zmianom tym towarzyszy lekki wzrost optymizmu w kontekście generowanych przez politykę rządu perspektyw gospodarczych.

POPARCIE DLA RZĄDU

W czerwcu notujemy minimalne pogorszenie uogólnionego stosunku do rządu. Poparcie deklaruje obecnie blisko co trzeci dorosły Polak (32%, spadek o 1 punkt procentowy w stosunku do maja). Odsetek przeciwników rządu pozostaje od miesiąca bez zmian (42%). Przybyło deklarujących obojętność wobec urzędującego gabinetu rządu – z 21% w maju do 23% obecnie.

CBOS

RYS. 1. Jak określił(a)by Pan(i) swój stosunek do rządu Donalda Tuska?
Czy jest Pan(i) jego:



¹ Badanie „Aktualne problemy i wydarzenia” (434) przeprowadzono w ramach procedury mixed-mode na reprezentatywnej imiennej próbie pełnoletnich mieszkańców Polski, wylosowanej z rejestru PESEL.

Każdy respondent wybierał samodzielnie jedną z metod:

- wywiad bezpośredni z udziałem ankietera (metoda CAPI),
- wywiad telefoniczny po skontaktowaniu się z ankieterem CBOS (CATI) – dane kontaktowe respondent otrzymywał w liście zapowiadnim od CBOS,
- samodzielne wypełnienie ankiety internetowej (CAWI), do której dostęp był możliwy na podstawie loginu i hasła przekazanego respondentowi w liście zapowiadnim od CBOS.

We wszystkich trzech przypadkach ankieta miała taki sam zestaw pytań oraz strukturę. Badanie zrealizowano w dniach od 11 do 21 czerwca 2026 roku na próbie liczącej 991 osób (w tym: 66,4% metodą CAPI, 16,3% – CATI i 17,3% – CAWI).

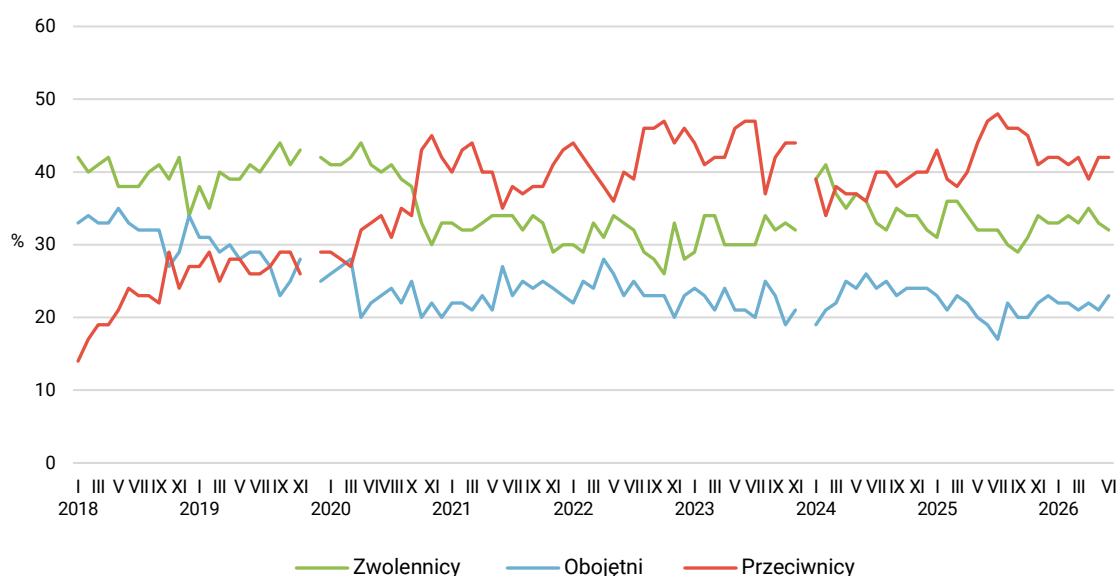
CBOS realizuje badania statutowe w ramach opisanej wyżej procedury od maja 2020 roku, w każdym przypadku podając proporcje wywiadów bezpośrednich, telefonicznych i internetowych.

TABELA 1

Stosunek do rządu	Wskazania respondentów według terminów badań													
	2025								2026					
	V	VI	VII	VIII	IX	X	XI	XII	I	II	III	IV	V	VI
	w procentach													
Zwolennicy	32	32	32	30	29	31	34	33	33	34	33	35	33	32
Przeciwnicy	44	47	48	46	46	45	41	42	42	41	42	39	42	42
Obojętni	20	19	17	22	20	20	22	23	22	22	21	22	21	23
Trudno powiedzieć	4	2	3	2	4	3	3	2	3	3	4	4	4	3

CBOS

RYS. 2. Stosunek do rządu



Od stycznia 2018 do listopada 2019 roku wskazania dotyczyły pierwszego rządu Mateusza Morawieckiego, od stycznia 2020 do listopada 2023 roku dotyczyły drugiego rządu Mateusza Morawieckiego, od stycznia 2024 roku wskazania dotyczą rządu Donalda Tuska. Pominięto odpowiedzi „Trudno powiedzieć”

Rząd Donalda Tuska niezmiennie popierają przede wszystkim wyborcy Koalicji Obywatelskiej (89%) i Nowej Lewicy (81%). Sprzeciw wobec urzędującego gabinetu dominuje wśród sympatyków ugrupowań opozycyjnych: Konfederacji Wolność i Niepodległość (83%), Prawa i Sprawiedliwości (82%) oraz Konfederacji Korony Polskiej (79%).

Wśród wyborców niemających sprecyzowanych sympatii politycznych zwolennicy rządu są w zdecydowanej mniejszości (13%), przeważają natomiast jego przeciwnicy (45%) i deklarujący obojętność (30%). Warto wspomnieć, że respondenci niezdecydowani są grupą, w której notujemy największy spadek poparcia dla rządu na przestrzeni ostatniego miesiąca: odsetek zwolenników rządu spadł wśród nich od maja o 8 punktów procentowych, zaś odsetek przeciwników wzrósł o 10 punktów.

TABELA 2

Na kandydata której partii/ ugrupowania głosował(a)by Pan(i) w wyborach do Sejmu?	Jak określił(a)by Pan(i) swój stosunek do rządu Donalda Tuska? Czy jest Pan(i) jego:			
	zwolennikiem	przeciwnikiem	czy też Pana(i) stosunek do obecnego rządu jest obojętny	Trudno powiedzieć
w procentach				
Koalicja Obywatelska	89	2	9	0
Nowa Lewica*	81	5	14	0
Prawo i Sprawiedliwość	6	82	12	0
Konfederacja Wolność i Niepodległość	3	83	13	1
Konfederacja Korony Polskiej*	0	79	12	9
Trudno powiedzieć	13	45	30	12

* Uwaga, niewielka liczebność zwolenników tego ugrupowania w próbie

Spółeczno-demograficzne uwarunkowania oceny rządu pozostają generalnie niezmiennie. Poziom poparcia dla obecnie sprawującego władzę gabinetu rośnie wraz ze wzrostem wykształcenia oraz wielkości miejsca zamieszkania respondentów. Przychylniej do rządu odnoszą się również osoby osiągające wyższe dochody *per capita*, rzadko uczestniczące w praktykach religijnych lub niepraktykujące wcale, a także deklarujące poglądy lewicowe lub centrowe.

Natomiast krytyczne nastawienie do rządu częściej notujemy wśród respondentów identyfikujących się z prawicą, regularnie uczestniczących w praktykach religijnych, uzyskujących najniższe dochody w przeliczeniu na osobę w rodzinie, mających wykształcenie podstawowe lub gimnazjalne oraz mieszkających na terenach wiejskich. Istotnym czynnikiem różnicującym opinie o rządzie jest również płeć. Kobiety częściej niż mężczyźni deklarują poparcie dla obecnego gabinetu (36% wobec 28%), podczas gdy sprzeciw wobec niego jest bardziej rozpowszechniony wśród mężczyzn niż wśród kobiet (50% wobec 34%).

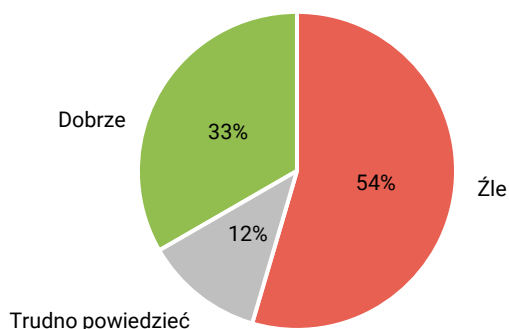
Analizując strukturę wieku respondentów można zauważyć, że zwolennicy rządu są liczniejsi wśród osób w średnim i starszym wieku. Na szczególną uwagę zasługuje grupa najmłodszych badanych (18–24 lata), którzy najczęściej wyrażają niezadowolenie z działalności rządu – sprzeciw deklaruje ponad połowa spośród nich (52%).

OCENA WYNIKÓW DZIAŁALNOŚCI RZĄDU

Podobnie jak w maju, relatywnie największe pogorszenie ocen w perspektywie miesiąca notujemy w odniesieniu do wyników działalności rządu. Pozytywnie na temat pracy rządu wypowiada się obecnie 33% badanych (spadek o 2 punkty procentowe w porównaniu z majem), natomiast odsetek wystawiających w tym kontekście negatywną notę wzrósł z 51% w maju do 54% obecnie. Brak sprecyzowanej opinii na temat pracy rządu deklaruje 12% respondentów (spadek o 2 punkty).

CBOS

RYS. 3. Jak by Pan(i) ocenił(a) wyniki działalności rządu premiera Donalda Tuska od czasu objęcia przezeń władzy?



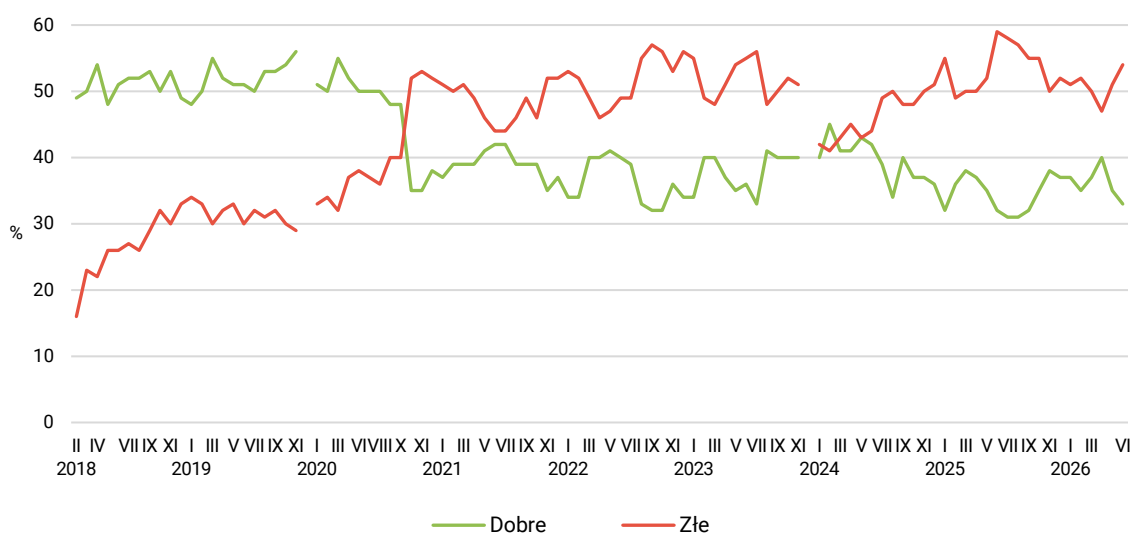
Procenty nie sumują się do 100 z powodu zaokrągleń

TABELA 3

Jak by Pan(i) ocenił(a) wyniki działalności rządu premera Donalda Tuska od czasu objęcia przezeń władzy?	Wskazania respondentów według terminów badań													
	2025								2026					
	V	VI	VII	VIII	IX	X	XI	XII	I	II	III	IV	V	VI
	w procentach													
Dobrze	35	32	31	31	32	35	38	37	37	35	37	40	35	33
Źle	52	59	58	57	55	55	50	52	51	52	50	47	51	54
Trudno powiedzieć	13	9	11	12	13	10	12	11	12	14	12	13	14	12

CBOS

RYS. 4. Oceny wyników działalności rządu



Od lutego 2018 do listopada 2019 roku wskazania dotyczyły pierwszego rządu Mateusza Morawieckiego, od stycznia 2020 do listopada 2023 roku dotyczyły drugiego rządu Mateusza Morawieckiego, od stycznia 2024 roku wskazania dotyczą rządu Donalda Tuska. Pominięto odpowiedzi „Trudno powiedzieć”

Analiza preferencji partyjnych pokazuje, że ocena działalności rządu jest zbieżna z ogólnym stosunkiem respondentów do obecnej ekipy rządzącej. Najwyższy poziom aprobaty dla dotychczasowych działań rządu odnotowano w grupie zwolenników Koalicji Obywatelskiej, spośród których pozytywną opinię wyraża 88% badanych. Aprobata zdecydowanie przeważa też wśród potencjalnych wyborców Nowej Lewicy (67%). Z kolei najbardziej krytyczne oceny dominują wśród sympatyków ugrupowań opozycyjnych – Prawa i Sprawiedliwości, Konfederacji Wolność i Niepodległość oraz Konfederacji Korony Polskiej. W tych grupach działalność rządu negatywnie ocenia odpowiednio 89%, 87% i 90% respondentów.

Przewaga opinii krytycznych widoczna jest także wśród osób niezdecydowanych politycznie, spośród których ponad połowa (56%) deklaruje krytyczne oceny dotychczasowych dokonań rządu.

TABELA 4

Na kandydata której partii/ ugrupowania głosował(a)by Pan(i) w wyborach do Sejmu?	Jak by Pan(i) ocenił(a) wyniki działalności rządu premiera Donalda Tuska od czasu objęcia przezeń władzy?		
	Dobrze	Źle	Trudno powiedzieć
	w procentach		
Koalicja Obywatelska	88	9	3
Nowa Lewica*	67	29	4
Prawo i Sprawiedliwość	7	89	4
Konfederacja Korony Polskiej*	7	90	3
Konfederacja Wolność i Niepodległość	6	87	7
Trudno powiedzieć	19	56	25

* Uwaga, niewielka liczebność zwolenników tego ugrupowania w próbie

Na ocenę efektów pracy rządu wpływają podobne czynniki jak na ogólne nastawienie do obecnego gabinetu. Pozytywne opinie częściej formułują osoby z wyższym wykształceniem, mieszkające w większych miastach, znajdujące się w lepszej sytuacji materialnej, rzadziej uczestniczące w praktykach religijnych oraz identyfikujące się z poglądami lewicowymi lub centrowymi. Z kolei negatywne oceny dominują przede wszystkim wśród respondentów deklarujących prawicowe przekonania polityczne. Krytyczne stanowisko częściej prezentują również mieszkańcy wsi, badani o niższym poziomie wykształcenia, osiągający najniższe dochody na osobę w gospodarstwie domowym oraz regularnie praktykujący religijnie.

W omawianej kwestii widoczne są także różnice związane z płcią. Kobiety wyraźnie częściej niż mężczyźni pozytywnie oceniają działalność rządu (38% wobec 28%), natomiast odsetek ocen negatywnych jest wyższy wśród mężczyzn (61%) niż wśród kobiet (48%).

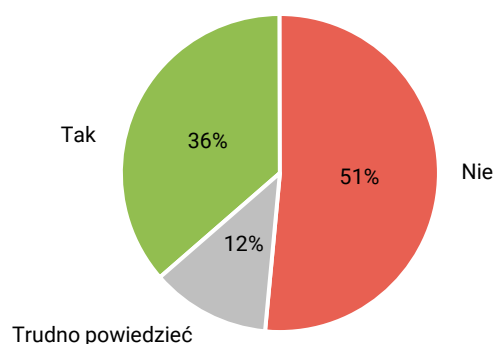
Analizując odpowiedzi według wieku można zauważyć, że grupę najbardziej krytyczną wobec dokonań rządu stanowią najmłodszy dorośli. Wśród osób w wieku 18–24 lata jedynie 16% respondentów pozytywnie ocenia rezultaty działań rządu.

OPINIE O POLITYCE GOSPODARCZEJ RZĄDU

Z pogorszenia notowań urzędującego gabinetu wyłamują się zgeneralizowane oceny jego polityki gospodarczej. W czerwcu pozytywnie zapatruje się na nasze perspektywy gospodarcze 36% badanych (wzrost o 1 punkt procentowy w stosunku do maja), natomiast sceptycyzm w tej kwestii wyraża – podobnie jak przed miesiącem – 51% respondentów. Brak sprecyzowanego poglądu na politykę gospodarczą rządu deklaruje 12% ankietowanych (spadek o 2 punkty).

CBOS

RYS. 5. Czy, Pana(i) zdaniem, polityka obecnego rządu stwarza szansę poprawy sytuacji gospodarczej?

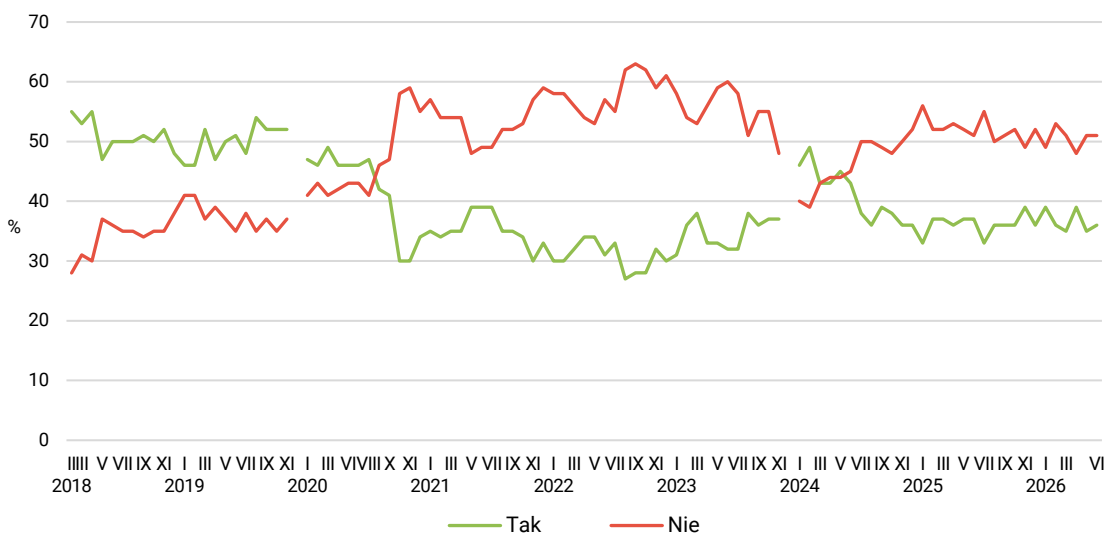


Procenty nie sumują się do 100 z powodu zaokrągleń

TABELA 5

Czy, Pana(i) zdaniem, polityka obecnego rządu stwarza szanse poprawy sytuacji gospodarczej ?	Wskazania respondentów według terminów badań													
	2025								2026					
	V	VI	VII	VIII	IX	X	XI	XII	I	II	III	IV	V	VI
	w procentach													
Tak	37	37	33	36	36	36	39	36	39	36	35	39	35	36
Nie	52	51	55	50	51	52	49	52	49	53	51	48	51	51
Trudno powiedzieć	11	13	12	14	13	12	12	12	12	11	14	13	14	12

RYS. 6. Czy, Pana(i) zdaniem, polityka obecnego rządu stwarza szanse poprawy sytuacji gospodarczej?



Od lutego 2018 do listopada 2019 roku wskazania dotyczyły pierwszego rządu Mateusza Morawieckiego, od stycznia 2020 do listopada 2023 roku dotyczyły drugiego rządu Mateusza Morawieckiego, od stycznia 2024 roku wskazania dotyczą rządu Donalda Tuska. Pominięto odpowiedzi „Trudno powiedzieć”

Spółeczna recenzja polityki gospodarczej rządu wpisuje się w opisany powyżej szerszy schemat uwarunkowań stosunku do rządu: oceny pozytywne idą w parze z wyższym poziomem wykształcenia, zamieszkiwaniem w dużym ośrodku, rzadszymi praktykami religijnymi (bądź ich brakiem). Sprzyja im identyfikacja z lewicowymi lub centrowymi poglądami politycznymi. Z kolei brak zaufania do polityki gospodarczej rządu cechuje przede wszystkim osoby lokujące swoje poglądy po prawej stronie sceny politycznej, niżej wykształcone, o niższym statusie materialnym, mieszkające na wsi oraz regularnie praktykujące religijnie.

Najważniejszym czynnikiem wpływającym na ocenę perspektyw rozwoju Polski w kontekście polityki gospodarczej prowadzonej przez rząd Donalda Tuska pozostają preferencje polityczne respondentów. Najbardziej optymistycznie przyszłe skutki działań rządu postrzegają zwolennicy Koalicji Obywatelskiej, spośród których 81% wyraża pozytywne opinie, oraz sympatycy Nowej Lewicy (70%).

Zdecydowanie bardziej krytyczne stanowisko prezentują wyborcy ugrupowań opozycyjnych. Perspektywy związane z polityką gospodarczą rządu negatywnie ocenia 90% sympatyków Konfederacji Korony Polskiej, 82% zwolenników Konfederacji Wolność i Niepodległość oraz 76% wyborców Prawa i Sprawiedliwości.

Wśród respondentów niezdecydowanych opinii w sprawie polityki gospodarczej rządu są niezmiennie podzielone, przeważa jednak brak wiary w poprawę sytuacji gospodarczej w wyniku działań rządu (47%).

TABELA 6

Na kandydata której partii/ ugrupowania głosował(a)by Pan(i) w wyborach do Sejmu?	Czy, Pana(i) zdaniem, polityka obecnego rządu stwarza szansę poprawy sytuacji gospodarczej?		
	Tak	Nie	Trudno powiedzieć
	w procentach		
Koalicja Obywatelska	81	14	5
Nowa Lewica*	70	28	2
Prawo i Sprawiedliwość	18	76	6
Konfederacja Wolność i Niepodległość	9	82	9
Konfederacja Korony Polskiej*	7	90	3
Trudno powiedzieć	29	47	24

*Uwaga, niewielka liczebność zwolenników tego ugrupowania w próbie

SPOŁECZNY ODBIÓR PREMIERA

Spadkowi notowań rządu towarzyszy pogorszenie ocen premiera, wyrażające się w lekkim wzroście odsetka niezadowolonych z jego osoby (z 52% w maju do 54% w czerwcu). Satisfakcję z faktu, że Donald Tusk sprawuje funkcję szefa rządu, deklaruje – tak samo jak przed miesiącem – 35% badanych. Nieco więcej niż co dziesiąty respondent (11%, spadek o 1 punkt) nie ma jednoznacznej opinii w tej kwestii.

CBOS

RYS. 7. Czy jest Pan(i) zadowolony(a) z tego, że na czele rządu stoi Donald Tusk?

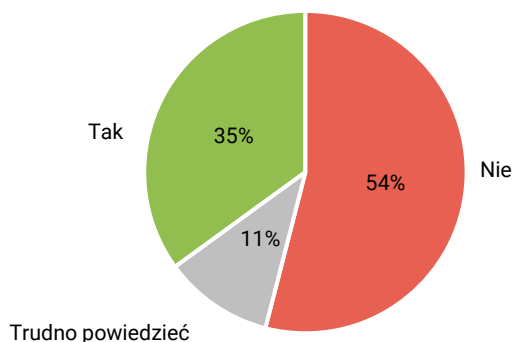
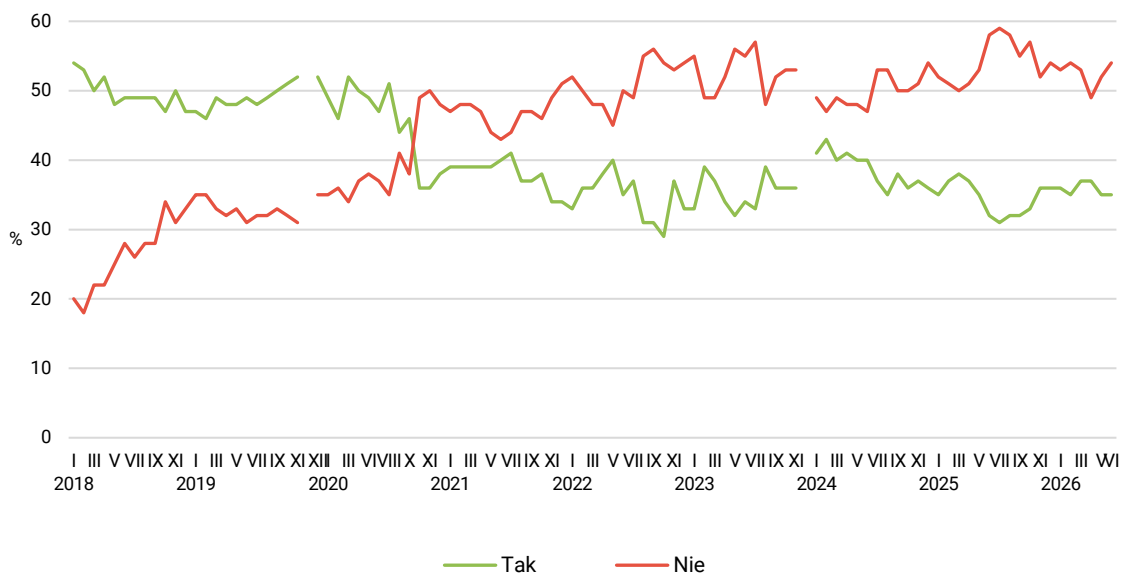


TABELA 7

Czy jest Pan(i) zadowolony(a) z tego, że na czele rządu stoi Donald Tusk?	Wskazania respondentów według terminów badań													
	2025								2026					
	V	VI	VII	VIII	IX	X	XI	XII	I	II	III	IV	V	VI
w procentach														
Tak	35	32	31	32	32	33	36	36	36	35	37	37	35	35
Nie	53	58	59	58	55	57	52	54	53	54	53	49	52	54
Trudno powiedzieć	12	10	10	10	12	10	12	10	11	12	10	14	12	11

RYS. 8. Czy jest Pan(i) zadowolony(a) z tego, że na czele rządu stoi Donald Tusk?



Od stycznia 2018 do listopada 2019 roku wskazania dotyczyły pierwszego rządu Mateusza Morawieckiego, od grudnia 2019 do listopada 2023 roku dotyczyły drugiego rządu Mateusza Morawieckiego, od stycznia 2024 roku wskazania dotyczą rządu Donalda Tuska. Pominięto odpowiedzi „Trudno powiedzieć”

Ocena premiera Donalda Tuska pozostaje ściśle związana z poziomem poparcia dla rządu oraz opiniami na temat jego dotychczasowych działań i prowadzonej polityki gospodarczej. W konsekwencji stosunek do szefa rządu kształtowany jest przez podobne czynniki społeczno-demograficzne jak oceny samego gabinetu.

Największe w porównaniu z innymi zadowolenie z osoby premiera deklarują mieszkańcy miast, zwłaszcza dużych, badani legitymujący się wyższym wykształceniem, dobrze sytuowani, niepraktykujące religijnie bądź robiący to rzadko, respondenci lokujący swoje poglądy po lewej stronie bądź w centrum sceny politycznej.

Z kolei najbardziej krytycznie do osoby premiera odnoszą się – niezmiennie – mieszkańcy wsi, badani najniżej wykształceni, uzyskujący najniższe dochody *per capita*, regularnie praktykujący i identyfikujący się z prawicą.

Donalda Tuska w roli szefa rządu zdecydowanie bardziej akceptują kobiety niż mężczyźni (40% wobec 28%).

Biorąc pod uwagę wiek – wyróżniają się w tym kontekście grupy skrajne: najwyższy poziom akceptacji osoby premiera notujemy wśród osób najstarszych (41% deklaracji zadowolenia w grupie osób w wieku 65+), zaś najniższy – w grupie najmłodszych dorosłych (23% deklaracji zadowolenia wśród osób w przedziale wiekowym 18–24 lata).

Zadowolenie z osoby premiera jest powszechne wśród potencjalnych wyborców Koalicji Obywatelskiej (91%) i Nowej Lewicy (84%). Niezmiennie nie akceptują Donalda Tuska w roli szefa rządu zwolennicy ugrupowań opozycyjnych – Konfederacji Korony Polskiej (94%), Prawa i Sprawiedliwości (91%) oraz Konfederacji Wolność i Niepodległość (88%).

Wśród wyborców niezdecydowanych przeważa niezadowolenie z faktu, że na czele rządu stoi Donald Tusk. Na przestrzeni ostatniego miesiąca poziom deklarowanego niezadowolenia z osoby szefa rządu wzrósł w tej grupie badanych o 12 punktów procentowych – z 49% w maju do 61% obecnie.

TABELA 8

Na kandydata której partii/ ugrupowania głosował(a)by Pan(i) w wyborach do Sejmu?	Czy jest Pan(i) zadowolony(a) z tego, że na czele rządu stoi Donald Tusk?		
	Tak	Nie	Trudno powiedzieć
	w procentach		
Koalicja Obywatelska	91	6	3
Nowa Lewica*	84	11	5
Konfederacja Wolność i Niepodległość	5	88	7
Prawo i Sprawiedliwość	5	91	4
Konfederacja Korony Polskiej*	3	94	3
Trudno powiedzieć	20	61	19

* Uwaga, niewielka liczebność zwolenników tego ugrupowania w próbie

TABELA 1

		Jak określił(a)by Pan(i) swój stosunek do rządu Donalda Tuska? Czy jest Pan(i) jego:				Liczba osób
		zwolennikiem	przeciwnikiem	czy też Pana(i) stosunek do obecnego rządu jest obojętny	Trudno powiedzieć	
		%	%	%	%	
Ogółem		32	42	23	3	959
Płeć	Mężczyźni	28	50	20	2	462
	Kobiety	36	34	25	5	497
Wiek	18–24 lata	23	52	22	4	77
	25–34	26	39	31	4	127
	35–44	33	43	19	5	182
	45–54	34	41	22	3	180
	55–64	29	45	25	2	141
	65 lat i więcej	39	37	21	3	252
Miejsce zamieszkania	Wieś	24	45	27	4	382
	Miasto do 19 999	26	42	27	4	132
	20 000 – 99 999	33	42	21	3	180
	100 000 – 499 999	45	34	19	2	146
	500 000 i więcej mieszk.	48	37	11	4	119
Wykształcenie	Podstawowe / gimnazjalne	15	46	37	2	94
	Zasadnicze zawodowe	22	46	26	5	207
	Średnie	28	45	24	4	356
	Wyższe	50	34	14	3	302
Grupa społeczna i zawodowa	Kadra kier., spec. z wyższym wyksz.	49	34	14	3	160
	Średni personel, technicy	29	50	17	3	59
	Pracownicy adm.-biurowi	30	37	30	3	53
	Pracownicy usług	26	38	28	9	85
	Robotnicy wykwalifikowani	17	45	36	2	90
	Robotnicy niewykwalifik.	25	46	26	4	28
	Rolnicy	15	56	23	6	32
	Pracujący na własny rach.	35	40	21	3	61
	Bezrobotni	22	54	20	4	19
	Emeryci	35	40	22	3	259
	Renciści	20	55	21	4	34
	Uczniowie i studenci	28	46	27		42
	Zajmujący się domem i inni	35	41	21	3	38
Pracuje w:	inst. państw., publicznej	33	36	27	4	135
	spółce właścicieli prywatnych i państwa	34	38	22	5	98
	sekt. pryw. poza rolnict.	33	42	21	3	292
	prywatnym gosp. rolnym	17	54	22	7	32
Dochody na jedną osobę	Do 1999 zł	18	47	34	1	89
	Od 2000 do 2999 zł	23	48	27	2	139
	Od 3000 do 3999 zł	35	41	23	1	145
	Od 4000 do 5999 zł	38	41	18	3	150
	6000 zł i więcej	61	25	12	1	131
	Trudno powiedzieć	26	44	21	9	127
	Odmowa odpowiedzi	23	44	27	5	176
Ocena własnych war. mater.	Złe	22	44	35		29
	Średnie	20	49	27	4	271
	Dobre	38	39	21	3	659
Udział w prakt. religijnych	Kilka razy w tygodniu	9	70	15	6	51
	Raz w tygodniu	24	50	23	3	291
	1–2 razy w miesiącu	24	45	27	4	135
	Kilka razy w roku	37	38	22	4	267
	W ogóle nie uczestniczy	51	26	21	2	196
Poglądy polityczne	Lewica	66	14	17	3	236
	Centrum	38	28	31	4	248
	Prawica	12	75	12	1	338
	Trudno powiedzieć	14	31	46	9	111

TABELA 2

		Jak by Pan(i) ocenił(a) wyniki działalności rządu premiera Donalda Tuska od czasu objęcia przezeń władzy?			Liczba osób
		Dobrze	Źle	Trudno powiedzieć	
		%	%	%	
Ogółem		33	54	12	962
Płeć	Mężczyźni	28	61	11	463
	Kobiety	38	48	14	499
Wiek	18–24 lata	16	56	28	78
	25–34	25	61	14	128
	35–44	30	59	11	183
	45–54	37	55	9	178
	55–64	34	56	11	142
	65 lat i więcej	43	46	11	253
Miejsce zamieszkania	Wieś	26	60	15	385
	Miasto do 19 999	35	52	13	131
	20 000 – 99 999	33	56	11	181
	100 000 – 499 999	46	44	10	146
	500 000 i więcej mieszk.	40	51	9	119
Wykształcenie	Podstawowe / gimnazjalne	22	61	18	93
	Zasadnicze zawodowe	23	62	15	207
	Średnie	34	54	12	358
	Wyższe	44	48	9	304
Grupa społeczna i zawodowa	Kadra kier., spec. z wyższym wyksz.	40	49	10	162
	Średni personel, technicy	38	54	8	59
	Pracownicy adm.-biurowi	42	49	10	52
	Pracownicy usług	23	55	22	85
	Robotnicy wykwalifikowani	25	62	13	89
	Robotnicy niewykwalifik.	30	55	15	27
	Rolnicy	7	84	10	33
	Pracujący na własny rach.	39	52	9	61
	Bezrobotni	24	68	8	19
	Emeryci	38	50	11	260
	Renciści	27	64	9	36
	Uczniowie i studenci	18	60	22	42
	Zajmujący się domem i inni	37	53	10	38
	Pracuje w:	inst. państw., publicznej	41	49	10
spółce właścicieli prywatnych i państwa		34	51	16	97
sekt. pryw. poza rolnict.		30	58	11	294
prywatnym gosp. rolnym		15	70	15	33
Dochody na jedną osobę	Do 1999 zł	26	68	7	89
	Od 2000 do 2999 zł	30	58	13	139
	Od 3000 do 3999 zł	37	55	8	147
	Od 4000 do 5999 zł	41	52	8	151
	6000 zł i więcej	49	45	6	131
	Trudno powiedzieć	25	52	24	128
Ocena własnych war. mater.	Odmowa odpowiedzi	26	55	19	175
	Źle	28	67	6	30
	Średnie	22	64	14	271
Udział w prakt. religijnych	Dobre	38	50	12	661
	Kilka razy w tygodniu	16	74	10	52
	Raz w tygodniu	27	62	11	293
	1–2 razy w miesiącu	26	59	15	135
	Kilka razy w roku	37	53	10	266
	W ogóle nie uczestniczy	47	38	15	196
Poglądy polityczne	Lewica	65	24	11	235
	Centrum	40	50	10	249
	Prawica	14	81	5	338
	Trudno powiedzieć	15	48	37	113

TABELA 3

		Czy, Pana(i) zdaniem, polityka obecnego rządu stwarza szansę poprawy sytuacji gospodarczej?			Liczba osób
		Tak	Nie	Trudno powiedzieć	
		%	%	%	
Ogółem		36	51	12	978
Płeć	Mężczyźni	32	58	10	472
	Kobiety	40	45	14	506
Wiek	18–24 lata	28	48	23	79
	25–34	40	48	11	133
	35–44	33	60	7	186
	45–54	35	53	11	182
	55–64	31	57	12	142
	65 lat i więcej	42	43	15	256
Miejsce zamieszkania	Wieś	29	55	16	393
	Miasto do 19 999	36	52	12	132
	20 000 – 99 999	39	53	9	185
	100 000 – 499 999	44	44	11	148
	500 000 i więcej mieszk.	45	46	9	119
Wykształcenie	Podstawowe / gimnazjalne	20	58	22	95
	Zasadnicze zawodowe	26	58	16	212
	Średnie	36	52	12	362
	Wyższe	48	44	8	309
Grupa społeczna i zawodowa	Kadra kier., spec. z wyższym wyksz.	46	45	9	164
	Średni personel, technicy	30	55	15	60
	Pracownicy adm.-biurowi	41	49	10	53
	Pracownicy usług	28	56	16	88
	Robotnicy wykwalifikowani	32	57	12	93
	Robotnicy niewykwalifik.	19	69	12	28
	Rolnicy	21	69	10	33
	Pracujący na własny rach.	40	56	4	61
	Bezrobotni	36	60	4	19
	Emeryci	39	46	14	262
	Renciści	20	67	14	36
	Uczniowie i studenci	37	45	18	42
	Zajmujący się domem i inni	35	44	21	40
Pracuje w:	inst. państw., publicznej	41	49	10	135
	spółce właścicieli prywatnych i państwa	36	51	13	100
	sekt. prywat. poza rolnict.	35	55	10	300
	prywatnym gosp. rolnym	12	73	15	33
Dochody na jedną osobę	Do 1999 zł	28	65	7	90
	Od 2000 do 2999 zł	32	55	13	142
	Od 3000 do 3999 zł	35	52	13	147
	Od 4000 do 5999 zł	45	47	8	151
	6000 zł i więcej	54	40	6	133
	Trudno powiedzieć	35	46	19	129
	Odmowa odpowiedzi	25	56	19	184
Ocena własnych war. mater.	Złe	28	60	12	32
	Średnie	24	60	17	282
	Dobre	42	48	11	664
Udział w prakt. religijnych	Kilka razy w tygodniu	22	61	16	52
	Raz w tygodniu	28	60	12	296
	1–2 razy w miesiącu	35	49	15	137
	Kilka razy w roku	39	50	11	270
	W ogóle nie uczestniczy	49	40	11	198
Poglądy polityczne	Lewica	66	26	8	237
	Centrum	41	45	14	251
	Prawica	19	76	4	338
	Trudno powiedzieć	18	47	35	117

TABELA 4

		Czy jest Pan(i) zadowolony(a) z tego, że na czele rządu stoi Donald Tusk?			Liczba osób
		Tak	Nie	Trudno powiedzieć	
		%	%	%	
Ogółem		35	54	11	955
Płeć	Mężczyźni	28	64	8	458
	Kobiety	40	46	14	496
Wiek	18–24 lata	23	55	22	79
	25–34	32	56	11	127
	35–44	30	58	11	183
	45–54	40	55	5	175
	55–64	31	58	11	141
	65 lat i więcej	41	48	10	250
Miejsce zamieszkania	Wieś	23	64	12	380
	Miasto do 19 999	29	55	16	129
	20 000 – 99 999	38	53	10	180
	100 000 – 499 999	49	46	5	146
	500 000 i więcej mieszk.	54	36	10	119
Wykształcenie	Podstawowe / gimnazjalne	20	63	18	93
	Zasadnicze zawodowe	22	67	11	206
	Średnie	31	57	12	355
	Wyższe	52	40	8	301
Grupa społeczna i zawodowa	Kadra kier., spec. z wyższym wyksz.	52	37	10	162
	Średni personel, technicy	34	55	11	58
	Pracownicy adm.-biurowi	44	46	10	51
	Pracownicy usług	26	57	17	86
	Robotnicy wykwalifikowani	20	67	13	88
	Robotnicy niewykwalifik.	19	71	10	27
	Rolnicy	4	89	7	33
	Pracujący na własny rach.	36	58	6	60
	Bezrobotni	22	74	4	19
	Emeryci	38	53	10	257
	Renciści	30	61	10	36
	Uczniowie i studenci	29	49	22	42
	Zajmujący się domem i inni	33	60	8	37
Pracuje w:	inst. państw., publicznej	43	43	14	131
	spółce właścicieli prywatnych i państwa	39	52	9	98
	sekt. prywat. poza rolnict.	33	56	11	292
	prywatnym gosp. rolnym	8	83	9	33
Dochody na jedną osobę	Do 1999 zł	20	75	5	90
	Od 2000 do 2999 zł	26	62	12	138
	Od 3000 do 3999 zł	37	54	9	147
	Od 4000 do 5999 zł	45	47	8	150
	6000 zł i więcej	60	33	7	131
	Trudno powiedzieć	25	56	19	126
Ocena własnych war. mater.	Odmowa odpowiedzi	26	59	15	170
	Złe	30	54	16	28
	Średnie	23	66	12	267
Udział w prakt. religijnych	Dobre	40	50	10	660
	Kilka razy w tygodniu	12	82	5	52
	Raz w tygodniu	22	67	11	290
	1–2 razy w miesiącu	30	59	11	132
	Kilka razy w roku	40	48	11	266
Poglądy polityczne	W ogóle nie uczestniczy	54	36	10	196
	Lewica	69	24	8	237
	Centrum	41	47	12	248
	Prawica	13	82	5	334
	Trudno powiedzieć	16	55	30	111