



## **CENTRUM BADANIA OPINII SPOŁECZNEJ**

SEKRETARIAT  
ZESPÓŁ REALIZACJI  
BADAŃ

29-35-69, 628-37-04  
21-07-57, 628-90-17

UL. ŻURAWIA 4A, SKR.PT.24  
00-503 W A R S Z A W A  
TELEFAX: 29-40-89

BS/75/61/93

### **SPOŁECZNA OCENA INSTYTUCJI I ORGANIZACJI PUBLICZNYCH**

Komunikat z badań

Warszawa, maj 1993 r.

**UWAGA:** Przedruk materiałów CBOS w całości lub w części oraz wykorzystanie danych empirycznych jest dozwolone wyłącznie z podaniem źródła.

Ciepły kwiecień przyniósł pewną poprawę nastrojów społecznych. Maj był już jednak gorący - przez kraj przelała się fala strajków, a nastroje społeczne uległy gwałtownemu załamaniu. Wzrosło, między innymi, przekonanie, iż nikt obecnie nie panuje nad rozwojem sytuacji w kraju. Więcej osób niż na początku bieżącego roku ma także poczucie, że instytucje władzy znajdują się we wzajemnym konflikcie. W tej sytuacji interesujące są zmiany opinii o instytucjach publicznych kraju, w tym o głównych stronach konfliktu - organach władzy i związkach zawodowych.

## Opinie o instytucjach władzy

Instytucje władzy centralnej nigdy dotychczas - przynajmniej od upadku komunizmu - nie były tak negatywnie oceniane jak obecnie<sup>1</sup>. Aprobata rządu i prezydenta w ciągu ostatnich dwóch miesięcy zmniejszyła się o kilkanaście punktów procentowych przy odpowiednim wzroście dezaprobaty.

Charakterystyczne, że jest to już trzeci z rzędu maj, w którym następuje znaczne pogorszenie się opinii o władzach wykonawczych. Przed dwoma laty - w przededniu ogólnopolskiego "dnia protestu" zorganizowanego przez NSZZ "Solidarność" - dezaprobaty działalności gabinetu Bieleckiego oraz prezydenta Wałęsy wzrosła w stopniu porównywalnym do obecnego. Był to początek trzymiesięcznego trendu znacznego pogorszenia opinii o tych instytucjach.

W ubiegłym roku odnotowaliśmy spektakularną demonstrację "Sieci" przed Sejmem, Urzędem Rady Ministrów i Belwederem, a także konflikt między rządem i prezydentem. Zwiększył się również krytycyzm w społecznej ocenie wszystkich instytucji władzy. Notowania gabinetu Olszewskiego były wówczas gorsze niż któregośkolwiek z poprzednich rządów.

---

<sup>1</sup> Badanie "Aktualne problemy i wydarzenia" (35) przeprowadzono w dniach 14-17 maja 1993 r. na 1075-osobowej reprezentatywnej próbie losowej dorosłych mieszkańców Polski.

Także w grudniu ubiegłego roku protesty pracownicze - strajki górników - towarzyszyły znacznemu wzrostowi krytycyzmu w ocenie działań instytucji władzy. Ostatnio miały miejsce akcje strajkowe "Solidarności", a opinie o działalności rządu i prezydenta ponownie znacznie się pogorszyły.

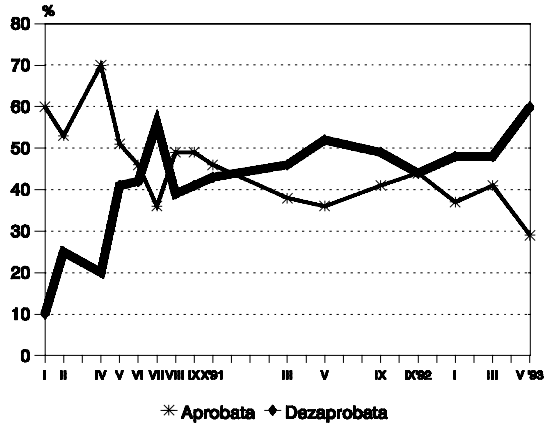
Szukając przyczyn powtarzającego się w maju pogorszenia ocen władz wykonawczych, można wziąć m.in. pod uwagę konsekwencje deficytu budżetowego państwa i związanych z tym oszczędności wydatków publicznych. Być może kilka pierwszych miesięcy roku jest potrzebne, by poszczególne grupy społeczne i związki reprezentujące ich interesy odczuły skutki dyscypliny budżetowej. W sytuacji, gdy wielkość wydatków państwa jest niezadowalająca, dochodzi do protestów.

Zwróćmy przy tym uwagę, że - jak wynika z danych GUS - przynajmniej w ostatnich dwóch latach w kwietniu następował wyraźny spadek dynamiki płac nominalnych w przedsiębiorstwach. Tak więc majowe protesty mogły być spowodowane odczuwaniem przez pracowników pogorszenia się ich sytuacji materialnej.

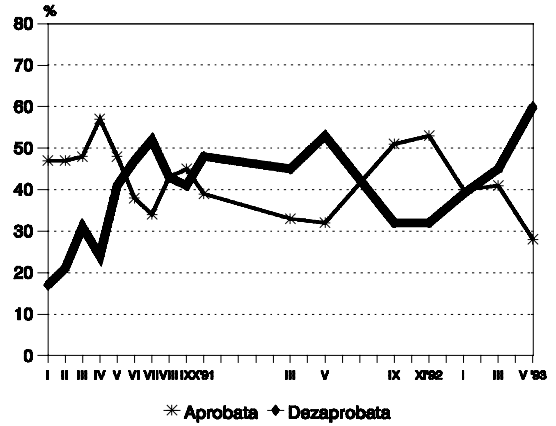
Niezależnie od trafności tych interpretacji, faktem jest, że po raz trzeci wiosną następuje znaczne pogorszenie się nastrojów społecznych oraz opinii o działalności władz, a społeczne niezadowolenie wyrażane jest w formie protestów i strajków.

Nasuwa się więc pytanie: co tu jest skutkiem, a co przyczyną? Najprawdopodobniej strajki są z jednej strony efektem rosnącego niezadowolenia, a z drugiej - przyczyniają się do pogorszenia opinii o władzach. Wydaje się jednak, że - przynajmniej w tym roku - wybuch strajków został poprzedzony wzrostem negatywnych ocen rządu. Do takich wniosków skłaniają wyniki comiesięcznych badań stosunku do rządu. Wskazują one, iż opinie o działalności gabinetu Suchockiej pogorszyły się już w kwietniu, a obecnie nastąpiło jedynie niewielkie pogłębienie tego procesu.

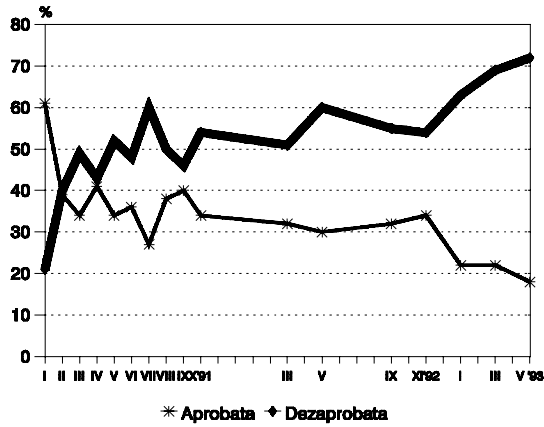
Zmiany opinii o prezydencie



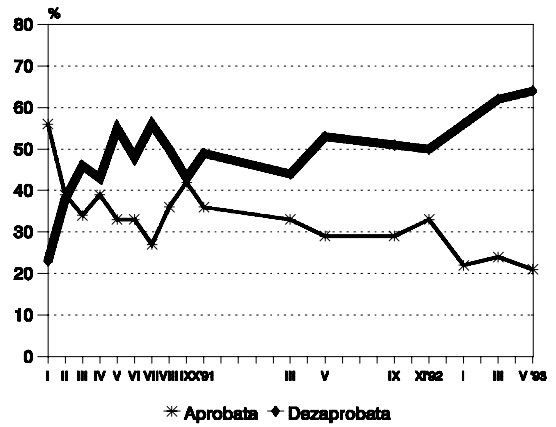
Zmiany opinii o rządzie



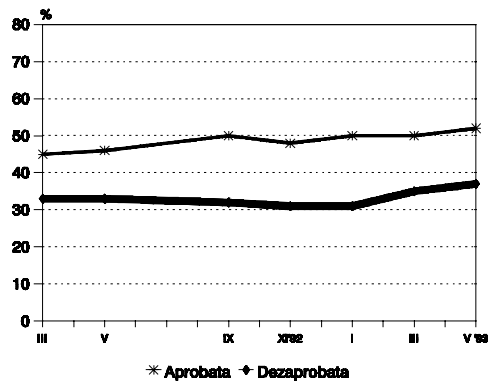
Zmiany opinii o Sejmie



Zmiany opinii o Senacie



Zmiany opinii o wladzach miasta/gminy respondenta



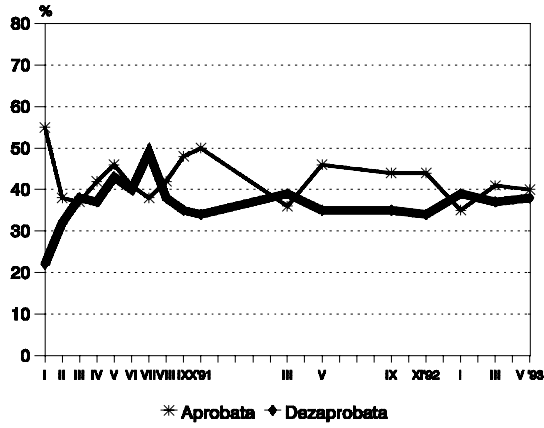
Zmiany opinii o Sejmie i Senacie były nieznaczne - w granicach błędu standardowego. Jednak oceny działalności tych instytucji od wielu miesięcy są tak złe, że ich radykalne pogorszenie nie jest możliwe. Obserwując wyniki tegorocznych sondaży możemy stwierdzić, iż utrzymuje się tendencja do pogarszania się opinii o parlamencie. W jej wyniku działalność Sejmu jest po raz pierwszy od upadku komunizmu krytykowana przez ponad 70% ankietowanych. Także opinie o Senacie są tak złe jak nigdy dotąd.

Nie zaszły również istotne zmiany w ocenie pracy władz lokalnych. Opinie o nich są jednak wyjątkowo stabilne i od początku badań stosunku do tych instytucji następowały tylko niewielkie zmiany ocen ich działalności. W bieżącym roku możemy mówić o niewielkiej tendencji do zwiększania się dezaprobaty.

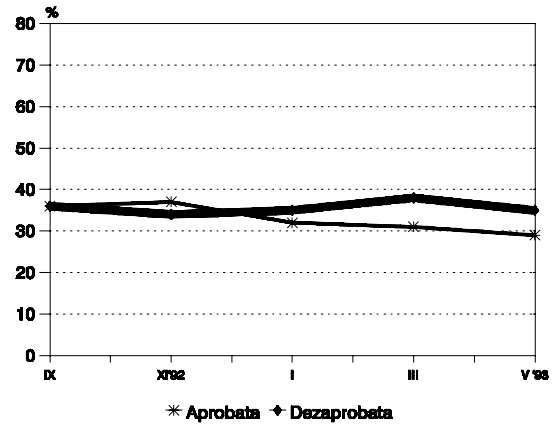
## Opinie o związkach zawodowych

W ciągu ostatnich dwóch miesięcy nie nastąpiły większe zmiany w opiniach o działalności związków zawodowych. Jedynie rolnicza "Solidarność" jest aprobowana przez nieco mniej osób niż w marcu. Opinie o niej wróciły do stanu z początku roku, a więc sprzed krótkotrwałej - jak się okazało - poprawy notowań w marcu. Można przypuszczać, że wahania ocen działalności NSZZ "Solidarność" RI mogły być po części związane z konfliktem między Porozumieniem Ludowym a rządem, który zakończył się wyjściem PL z koalicji. Lider tej partii - Gabriel Janowski - nadal jest bowiem kojarzony przez znaczną część społeczeństwa z rolniczą "Solidarnością", a więc ze związkiem, któremu przez parę lat przewodniczył.

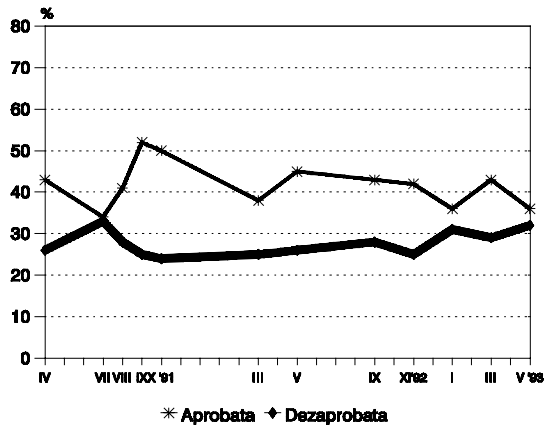
Zmiany opinii o "Solidarnosci"



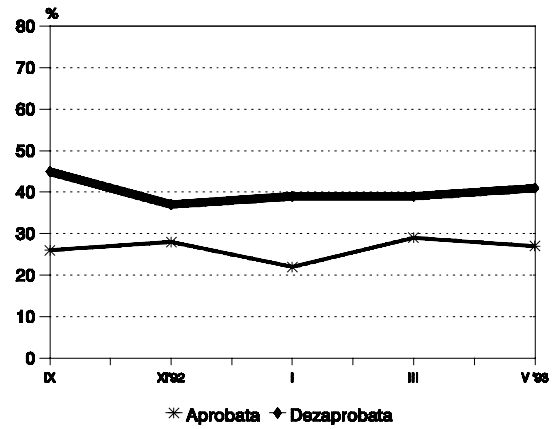
Zmiany opinii o NSZZ "Solidarnosc '80"



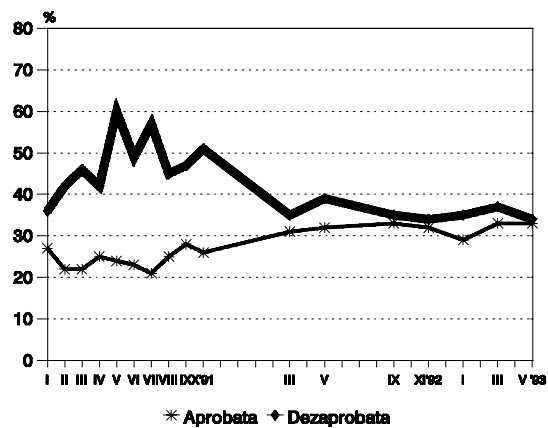
Zmiany opinii o NSZZ "Solidarnosc" RI



Zmiany opinii o ZR "Samoobrona"



Zmiany opinii o OPZZ



Opinie o pozostałych związkach nie zmieniły się w ciągu ostatnich dwóch miesięcy. Tak więc strajki organizowane przez "Solidarność", zgłoszenie wotum nieufności dla rządu oraz zapowiedź rozszerzenia konfliktu nie wpłynęły na ocenę działalności tej organizacji pracowniczej.

Także postawa OPZZ, wyraźnie bardziej pojednawcza i kompromisowa, nie przyniosła znaczących zmian opinii o związku Ewy Spsychalskiej. Oceny działalności obu głównych central związkowych są - podobnie jak większości pozostałych - podzielone. Podobna grupa osób wypowiada się o nich z aprobatą, co z dezaprobatą. Jedynie ZR "Samoobrona" otrzymuje znacznie więcej ocen krytycznych niż pozytywnych.

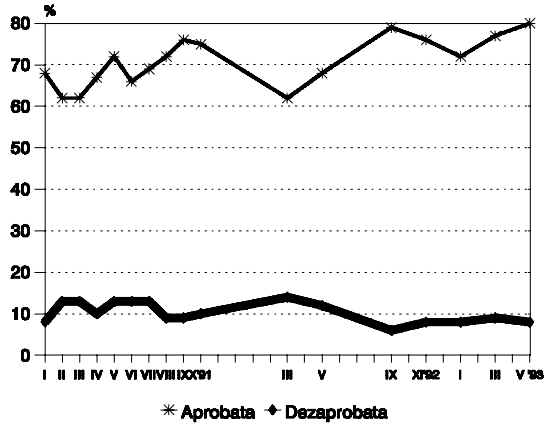
### Opinie o instytucjach niepolitycznych

Wojsko, policja i rzecznik praw obywatelskich są oceniani mniej więcej tak samo jak przed dwoma miesiącami. Nieznacznie w omawianym okresie poprawiły się opinie o pracy NIK. Być może jest to efekt udziału Lecha Kaczyńskiego w popularnym programie telewizyjnym "Sto pytań do...".

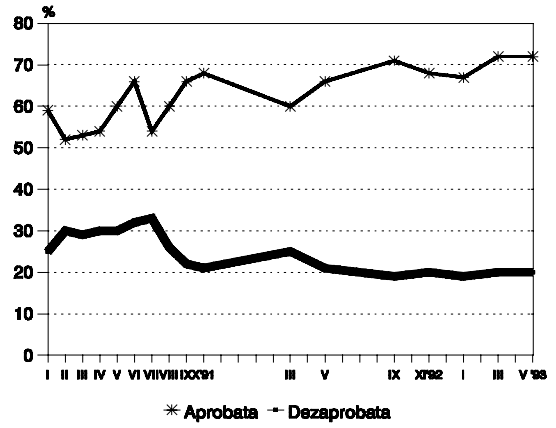
Pewnemu pogorszeniu uległy natomiast oceny działalności Kościoła. Może jest to wynik głośnego parę tygodni temu konfliktu między hierarchią kościelną a rzecznikiem praw obywatelskich wokół kwestii związanych z nauczaniem religii w szkole. W efekcie - po raz pierwszy ponad połowa ankietowanych wypowiada się o Kościele z dezaprobatą. Wskaźnik aprobaty osiągnął zaś najniższą wartość z dotychczasowych badań (38%).



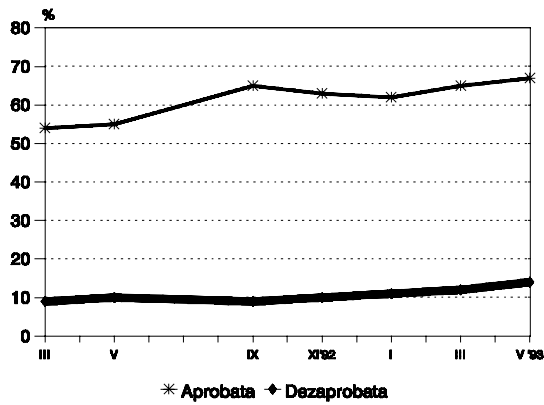
Zmiany opinii o wojsku



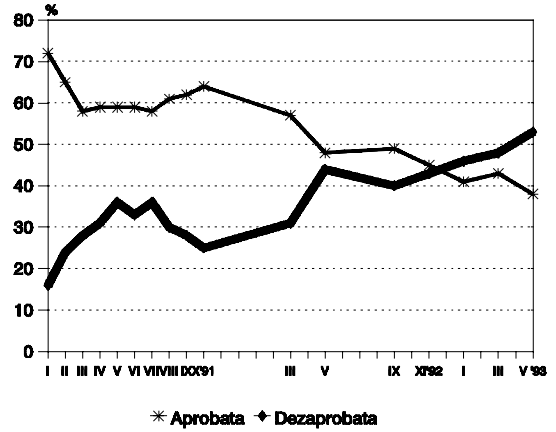
Zmiany opinii o policji



Zmiany opinii o rzeczniku praw obywatelskich



Zmiany opinii o Koscielu



Zmiany opinii o NIK

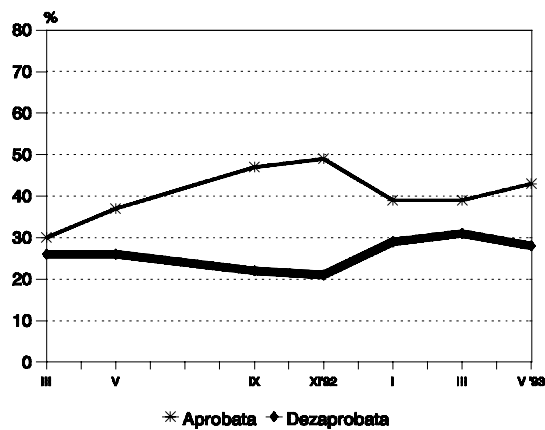


Tabela 1

w procentach

Oceniane instytucje i organizacje	Rodzaj oceny	Terminy badań						Zmiana (V-III)
		V '92	IX	XI	I '93	III	V	
Władze miasta/gminy respondenta	Aprobata	46	50	48	50	50	52	+2
	Dezaprobatata	33	32	31	31	35	37	+2
Prezydent	Aprobata	36	41	44	37	41	29	-12
	Dezaprobatata	52	49	44	48	48	61	+13
Rząd	Aprobata	32	51	53	40	41	28	-13
	Dezaprobatata	53	32	32	39	45	60	+15
Senat	Aprobata	29	29	33	22	24	21	-3
	Dezaprobatata	53	51	50	56	62	64	+2
Sejm	Aprobata	30	32	34	22	22	20	-2
	Dezaprobatata	60	55	54	63	69	72	+3
NSZZ "S"	Aprobata	46	44	44	35	41	40	-1
	Dezaprobatata	35	35	34	39	37	38	+1
NSZZ "S" RI	Aprobata	45	43	42	36	43	36	-7
	Dezaprobatata	26	28	25	31	29	32	+3
OPZZ	Aprobata	32	33	32	29	33	33	0
	Dezaprobatata	39	35	34	35	37	35	-2
NSZZ "S" '80	Aprobata	-	36	37	32	31	30	-1
	Dezaprobatata	-	36	34	35	38	35	-3
ZR "Samoobrona"	Aprobata	-	26	28	22	29	27	-2
	Dezaprobatata	-	45	37	39	39	41	+2
Wojsko	Aprobata	68	79	76	72	77	80	+3
	Dezaprobatata	12	6	8	8	9	8	-1
Policja	Aprobata	66	71	68	67	72	72	0
	Dezaprobatata	21	19	20	19	20	20	0
Rzecznik Praw Obywatelskich	Aprobata	55	65	63	62	65	67	+2
	Dezaprobatata	10	9	10	11	12	14	+2
NIK	Aprobata	37	47	49	39	39	43	+4
	Dezaprobatata	26	22	21	29	31	28	-3
Kościół	Aprobata	48	49	45	41	43	38	-5
	Dezaprobatata	44	40	43	46	48	54	+6

## Spółeczna percepcja głównych instytucji kraju

W celu wyodrębnienia głównych sposobów postrzegania instytucji publicznych kraju zastosowano analizę czynnikową. Jej wyniki dość znacznie różnią się od wyników podobnych analiz sprzed dwóch miesięcy. Zapewne na skutek strajków i zgłoszenia wotum nieufności dla rządu osłabły związki NSZZ "Solidarność" z czynnikiem **władzy państwowej**. Organizacja ta była w pierwszych miesiącach tego roku postrzegana jako istotna siła wspierająca układ władzy w kraju. Przypomnijmy, że parlamentarna reprezentacja związku odgrywała wówczas rolę stabilizującą i konsolidującą koalicję rządową. Obecnie - wraz z nasileniem się konfliktów strajkowych - NSZZ "Solidarność" jest postrzegana wyłącznie jako związek zawodowy.

Zmniejszyły się także związki Kościoła katolickiego z czynnikiem władzy państwowej. Obecnie największą rolę w jego postrzeganiu odgrywa niedawny konflikt z rzecznikiem praw obywatelskich. Z czynnikiem **konfliktu między Kościołem a rzecznikiem praw obywatelskich** dość silnie korelują opinie o Najwyższej Izbie Kontroli. Jest to zapewne spowodowane tym, że NIK - podobnie jak RPO - pełni funkcję kontrolną wobec władz.

Sytuacja strajkowa mogła też doprowadzić do wyraźnego wyodrębnienia się czynnika **instytucji przymusu bezpośredniego**, utworzonego wyłącznie przez opinie o policji i wojsku. Jest charakterystyczne, że czynnik ten jest dość silnie skorelowany z czynnikiem władzy państwowej. Można więc przypuszczać, że obecnie oceniając działalność wojska i policji respondenci bardziej koncentrują się na ich roli "zbrojnego ramienia państwa".

Znamienne jest także, że opinie o działalności władz lokalnych nie wchodzą w związki z żadnym z wyodrębnionych czynników. Można powiedzieć, że są one instytucjami zasadniczo odmiennymi od pozostałych i ich postrzeganie nie mieści się w głównych wymiarach myślenia o instytucjach państwa. Być może też ten stan rzeczy wynika z faktu, że władze lokalne są po prostu różne i dla jednych respondentów są one instytucjami władzy, dla innych organami samorządowymi, a dla jeszcze innych - najbliższymi urzędami. Ta różnorodność sprawia, że władz lokalnych pojmowanych ogólnie nie można przypisać do tych samych schematów myślenia.

Tabela 2

Podmioty polityczne	Wyniki analizy czynnikowej			
	Czynnik I władzy państwowej	Czynnik II związków zawodowych	Czynnik III instytucji przymusu bezpośredniego	Czynnik IV konfliktu Kościoła z RPO
Senat	0.85			
Sejm	0.83			
Rząd	0.68			
Prezydent	0.62			
NSZZ "Solidarność '80"		0.75		
NSZZ "Solidarność" RI		0.73		
ZR "Samoobrona"		0.69		
OPZZ		0.65		
NSZZ "Solidarność"		0.59		
Policja			0.83	
Wojsko			0.83	
Rzecznik Praw Obywatelskich				0.79
Kościół	0.41			-0.51
Najwyższa Izba Kontroli				0.45
Władze lokalne				
Procent wyjaśnianej wariancji	24	13	11	7

Czynniki	Korelacje między czynnikami			
	czynnik I	czynnik II	czynnik III	czynnik IV
czynnik I	1			
czynnik II	0.18	1		
czynnik III	0.30	0.15	1	
czynnik IV	-0.01	0,06	0,10	1

★

★

★

Ostatnie dwa miesiące to okres znacznego pogorszenia się opinii o rządzie i prezydencie. Nie zmieniła się natomiast ocena działalności organizacji związkowych, w tym - najaktywniejszej w ostatnich miesiącach - pracowniczej "Solidarności".

Nastąpiły jednak istotne zmiany w sposobie postrzegania instytucji. NSZZ "Solidarność" nie jest już organizacją wspierającą władze, a w myśleniu o Kościele katolickim istotną rolę odgrywa jego konflikt z rzecznikiem praw obywatelskich.