

## **CENTRUM BADANIA OPINII SPOŁECZNEJ**

SEKRETARIAT 629 - 35 - 69, 628 - 37 - 04  
ZESPÓŁ REALIZACJI  
BADAŃ 621 - 07 - 57, 628 - 90 - 17  
INTERNET: <http://www.cbos.pl>

UL. ŻURAWIA 4A, SKR. PT.24  
00 - 503 W A R S Z A W A  
TELEFAX 629 - 40 - 89  
E-mail: sekretariat@cbos.pl

BS/105/86/93

### **◆OPINIE O INSTYTUCJACH I ORGANIZACJACH PUBLICZNYCH ◆STOSUNEK DO RZĄDU**

KOMUNIKAT Z BADAŃ

WARSZAWA, LIPIEC 1993

PRZEDRUK MATERIAŁÓW CBOS W CAŁOŚCI LUB W CZĘŚCI ORAZ WYKORZYSTANIE DANYCH EMPIRYCZNYCH  
JEST DOZWOLONE WYŁĄCZNIE Z PODANIEM ŹRÓDŁA

Lipiec przyniósł wyraźną stabilizację społecznych nastrojów. Po doniosłych wydarzeniach politycznych, w jakie obfitowały ubiegłe miesiące, rozpoczął się sezon urlopowy - okres wakacyjnych wyjazdów i odpoczynku, w tym również odpoczynku od polityki. Kampania wyborcza nie nabrała jeszcze rozmachu, a opustoszała scena polityczna nie dostarcza tylu emocji, co w czasach burzliwych debat parlamentarnych. Mimo to - jak wykazał ostatni sondaż CBOS<sup>1</sup> - początek lata przyniósł pewne pogorszenie opinii o instytucjach i organizacjach publicznych kraju. Stanowi to prawdopodobnie reakcję na wydarzenia polityczne ubiegłych miesięcy.

### **Opinie o instytucjach władzy**

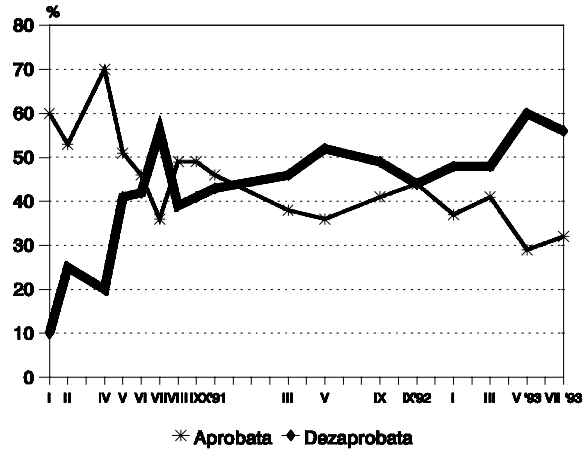
Opinie o instytucjach władzy centralnej uległy gwałtownemu pogorszeniu między marcem a majem bieżącego roku. Aprobata rządu i prezydenta zmniejszyła się o kilkanaście punktów procentowych. Jednocześnie nastąpił wzrost społecznej dezaprobaty tych instytucji. Od dłuższego czasu systematycznie obniżała się również i tak bardzo niska ocena działalności Sejmu i Senatu. W efekcie rozwiązanie parlamentu spotkało się niemal z powszechnym uznaniem. Towarzyszyło mu przekonanie, że fakt ten nie będzie miał wpływu ani na sytuację gospodarczą kraju, ani na proces rozwoju demokracji w Polsce<sup>2</sup>.

---

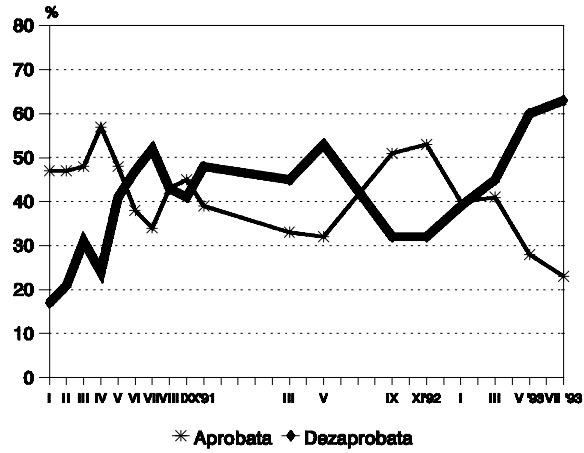
<sup>1</sup> Badanie "Aktualne problemy i wydarzenia" (37) przeprowadzono w dniach 7 - 12 lipca 1993 r. na 1127-osobowej reprezentatywnej próbie losowej dorosłych mieszkańców Polski.

<sup>2</sup> "Następstwa rozwiązania parlamentu. Stosunek do rządu", komunikat z badań CBOS, Warszawa, czerwiec '93.

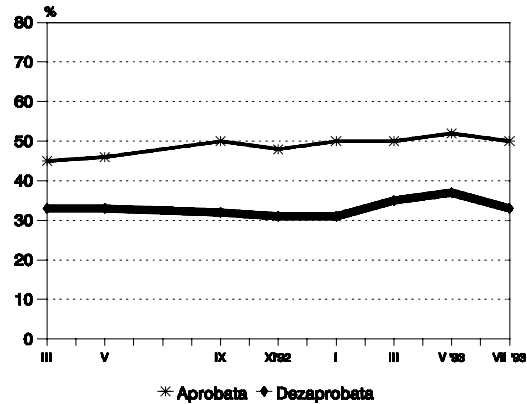
### Zmiany opinii o prezydencie



### Zmiany opinii o rządzie



### Zmiany opinii o władzach miasta/gminy respondenta



W lipcu po raz pierwszy na liście badanych instytucji zabrakło przedstawicieli władzy ustawodawczej. Spośród wymienionych w badaniu organów władzy tylko prezydent jest obecnie lepiej oceniany niż dwa miesiące temu<sup>3</sup>. Aprobata jego działalności w porównaniu z wynikami majowymi wzrosła o trzy punkty procentowe, a dezaprobaty zmalała o 5 punktów. Zmiana ta jest nieduża. Pozwala nam jedynie stwierdzić, że od czasu majowego kryzysu krytycyzm wobec Lecha Wałęsy nie pogłębia się, nadal jednak pozostaje większy niż w pierwszych miesiącach roku. Rozwiązanie parlamentu nie miało więc istotnego wpływu na poprawę wizerunku prezydenta.

Dalszemu pogorszeniu uległy natomiast opinie o władzy wykonawczej. Obecnie tylko niespełna jedna czwarta respondentów wyraża się pozytywnie o rządzie, wobec 63% nastawionych krytycznie.

Istotne zmiany nie zaszły natomiast w ocenie pracy władz lokalnych. Opinie o nich są wyjątkowo stabilne od wielu miesięcy.

### **Opinie o związkach zawodowych**

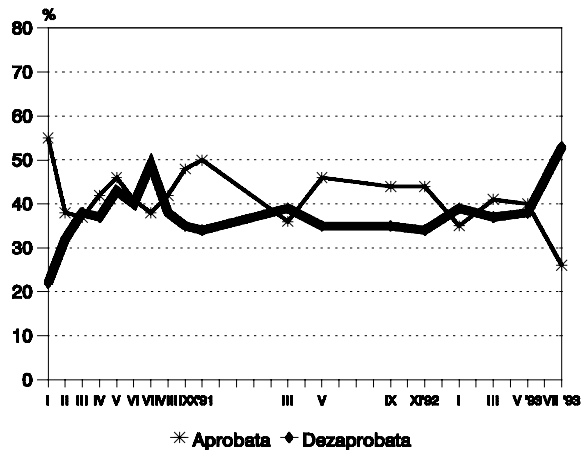
Kryzys zaufania do instytucji publicznych nie ominął także - i to jest interesujące - wszystkich związków zawodowych. Dotyczy to zwłaszcza NSZZ "Solidarność". Można powiedzieć, że związek ten przeżywa obecnie kryzys zaufania podobny do tego, jaki miał miejsce w maju w przypadku instytucji władz centralnych. Odsetek osób wyrażających swoje poparcie dla działań "Solidarności" zmalał o 14 punktów procentowych, przy jednoczesnym wzroście dezaprobaty o 15 punktów.

W przypadku pozostałych związków nastąpiło również kilkuprocentowe zmniejszenie się aprobaty, ale nie towarzyszył mu równie wysoki - jak w przypadku NSZZ "Solidarność" - wzrost krytycyzmu. Wyjątek stanowi "Solidarność '80", która odnotowała wzrost ocen negatywnych o 5 punktów procentowych.

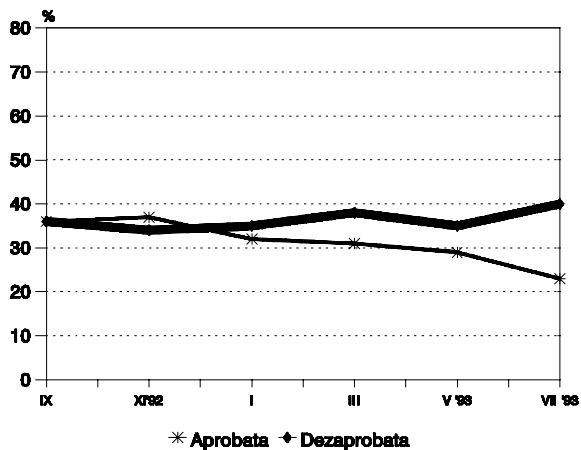
---

<sup>3</sup> Wszystkie wyniki, na które powołujemy się w tej części komunikatu, zostały zebrane w tabeli 1. Informacje dotyczące różnicowań społeczno-demograficznych zawierają tabele aneksowe.

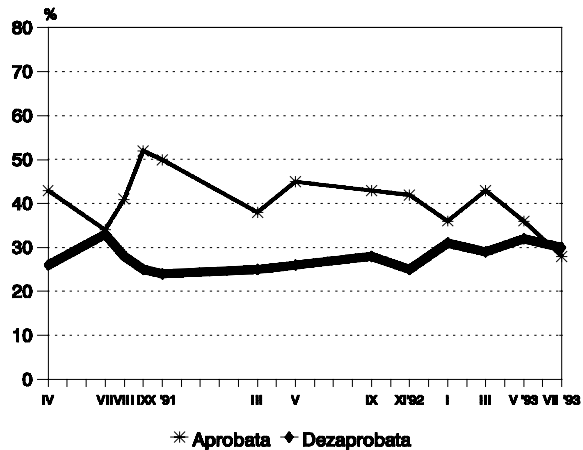
Zmiany opinii o "Solidarnosci"



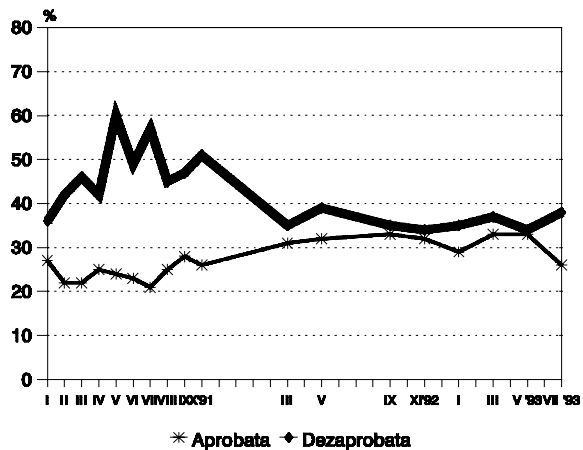
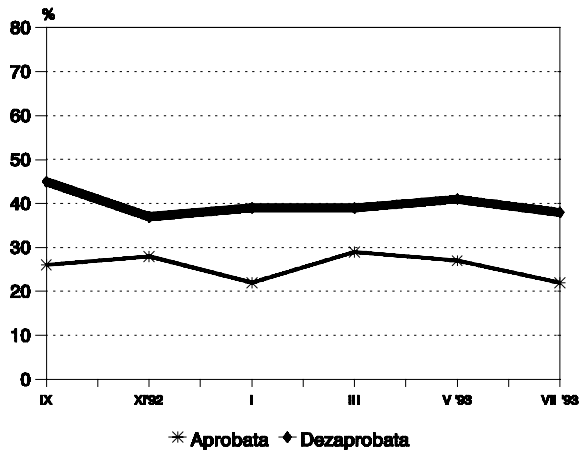
Zmiany opinii o NSZZ "Solidarnosc '80"



Zmiany opinii o NSZZ "Solidarnosc" RI



Zmiany opinii o ZR "Samobrona"



### **Opinie o instytucjach niepolitycznych**

Wojsko, policja i rzecznik praw obywatelskich to instytucje, które zawsze miały dość wysokie notowania. W lipcu ich aprobata zmniejszyła się (w przypadku wojska aż o 10 punktów procentowych), nie towarzyszył temu jednak wzrost społecznego krytycyzmu. Zwiększyła się natomiast liczba respondentów niezdecydowanych, którzy oceniając działalność wojska, policji i rzecznika praw obywatelskich, częściej niż dwa miesiące temu wybierali odpowiedź "trudno powiedzieć".

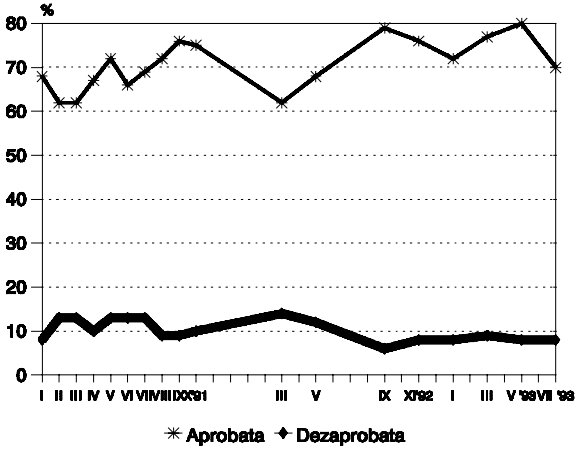
Gorzej niż w maju została oceniona działalność Najwyższej Izby Kontroli. Wyraźnie zmniejszyła się liczba ocen aprobujących (o 9 punktów procentowych), wzrosła natomiast liczba ocen krytycznych (o 5 punktów).

Wyniki lipcowego sondażu wskazują, że poprawiły się - choć bardzo nieznacznie - opinie o działalności Kościoła. Odsetek osób wyrażających się krytycznie o tej instytucji spadł w okresie dzielącym ostatnie badania o 5 punktów procentowych i w efekcie znowu wynosi mniej niż 50% wskazań. Majowy wzrost dezaprobaty poczynań Kościoła tłumaczyliśmy<sup>4</sup> jego sporem z rzecznikiem praw obywatelskich o nauczanie religii w szkołach. Być może coraz mniej osób pamięta już o tej sprawie, a Kościół zaczyna być postrzegany jako instytucja stabilna na pełnej konfliktów scenie politycznej kraju.

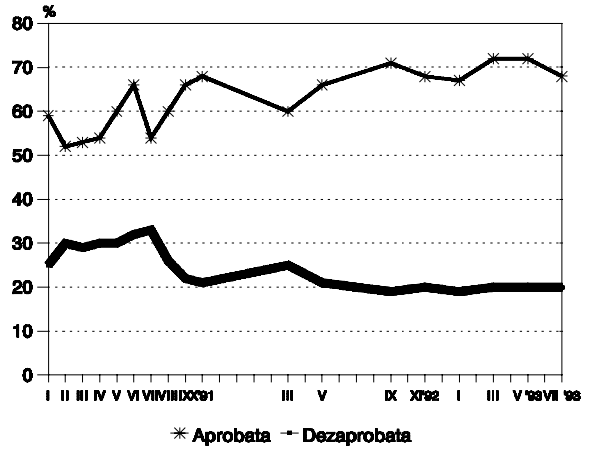
---

<sup>4</sup> "Społeczna ocena instytucji i organizacji publicznych", komunikat z badań CBOS, Warszawa, maj '93.

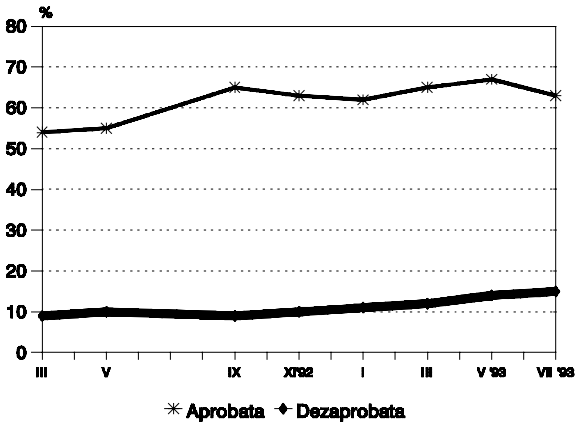
Zmiany opinii o wojsku



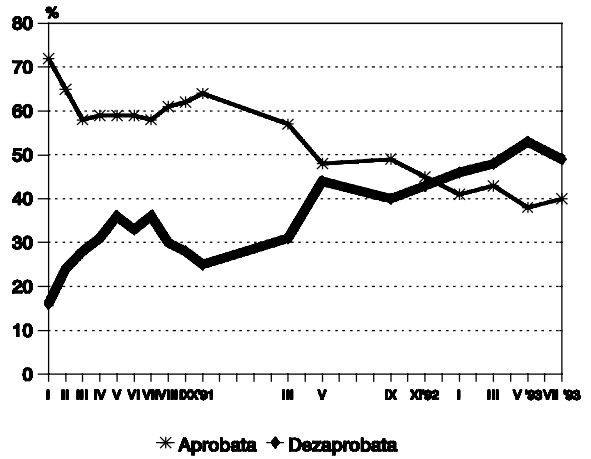
Zmiany opinii o policji



Zmiany opinii o rzeczniku praw obywatelskich



Zmiany opinii o Kościele



Zmiany opinii o NIK

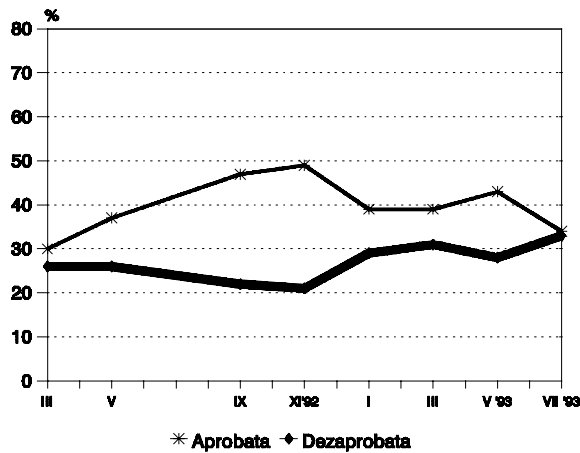


Tabela 1

w procentach

Oceniane instytucje i organizacje	Rodzaj ocen	Terminy badań						Zmiana (VII-V)
		IX'92	XI	I'93	III	V	VII	
Władze miasta/gminy respondenta	Aprobata	50	48	50	50	52	50	- 2
	Dezaprobatą	32	31	31	35	37	33	- 4
Prezydent	Aprobata	41	44	37	41	29	32	+ 3
	Dezaprobatą	49	44	48	48	61	56	- 5
Rząd	Aprobata	51	53	40	41	28	23	- 5
	Dezaprobatą	32	32	39	45	60	63	+ 3
Senat	Aprobata	29	33	22	24	21	-	-
	Dezaprobatą	51	50	56	62	64	-	-
Sejm	Aprobata	32	34	22	22	20	-	-
	Dezaprobatą	55	54	63	69	72	-	-
NSZZ "S"	Aprobata	44	44	35	41	40	26	-14
	Dezaprobatą	35	34	39	37	38	53	+15
NSZZ "S" RI	Aprobata	43	42	36	43	36	28	- 8
	Dezaprobatą	28	25	31	29	32	30	- 2
OPZZ	Aprobata	33	32	29	33	33	26	- 7
	Dezaprobatą	35	34	35	37	35	38	+ 3
NSZZ "S" '80	Aprobata	36	37	32	31	30	23	- 7
	Dezaprobatą	36	34	35	38	35	40	+ 5
ZR "Samoobrona"	Aprobata	26	28	22	29	27	22	- 5
	Dezaprobatą	45	37	39	39	41	38	- 3
Wojsko	Aprobata	79	76	72	77	80	70	-10
	Dezaprobatą	6	8	8	9	8	8	0
Policja	Aprobata	71	68	67	72	72	68	- 4
	Dezaprobatą	19	20	19	20	20	20	0
Rzecznik Praw Obywatelskich	Aprobata	65	63	62	65	67	63	- 4
	Dezaprobatą	9	10	11	12	14	15	+ 1
NIK	Aprobata	47	49	39	39	43	34	- 9
	Dezaprobatą	22	21	29	31	28	33	+ 5
Kościół	Aprobata	49	45	41	43	38	40	+ 2
	Dezaprobatą	40	43	46	48	54	49	- 5



### Stosunek do rządu

Wyniki czerwcowego sondażu CBOS wykazały, że głosowanie nad wotum nieufności dla gabinetu Hanny Suchockiej nie pogorszyło wizerunku rządu, wręcz przeciwnie - wpłynęło na jego poprawę<sup>5</sup>. Z kolejnego sondażu przeprowadzonego w półtora miesiąca po rozwiązaniu parlamentu wynika jednak, że zmiana ta była krótkotrwała (tab. 2).

Tabela 2

w procentach

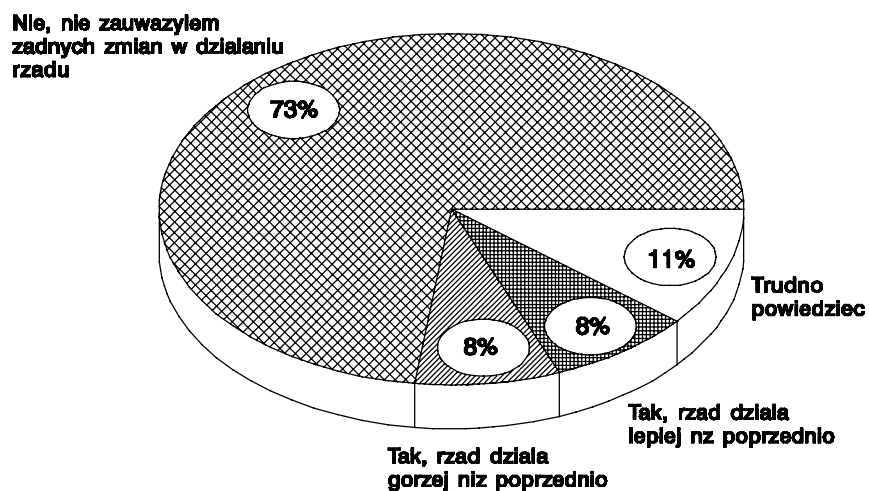
Stosunek do obecnego rządu	Wskazania według terminów badań					
	II '93	III '93	IV '93	V '93	VI '93	VII '93
Zwolennicy	36	44	34	34	37	31
Przeciwnicy	26	24	32	36	24	35
Obojętni	32	27	31	27	34	30
Trudno powiedzieć	6	5	3	3	5	4

W lipcu stosunek do gabinetu Hanny Suchockiej uległ pogorszeniu. Przede wszystkim wzrosła liczba przeciwników rządu (o 11 punktów procentowych), a zmalała liczba zwolenników (o 6 punktów). Obecnie odsetek respondentów deklarujących się jako przeciwnicy rządu przewyższa odsetek zwolenników (odpowiednio 35% i 31%), co przypomina sytuację z okresu tuż przed kryzysem politycznym.

Obserwowana w ubiegłym miesiącu poprawa wizerunku gabinetu premier Suchockiej okazała się zatem nietrwała. Mogła ona być związana z konfliktem między rządem i Sejmem, w którym sympatie polityczne większości respondentów chwilowo skupiły się po stronie władzy wykonawczej. Obecnie jednak tylko co dziesiąty ankietowany jest zdania, że od czasu rozwiązania Sejmu rząd funkcjonuje lepiej niż poprzednio, natomiast trzy czwarte badanych nie zauważa żadnej zmiany pod tym względem (rys. 1).

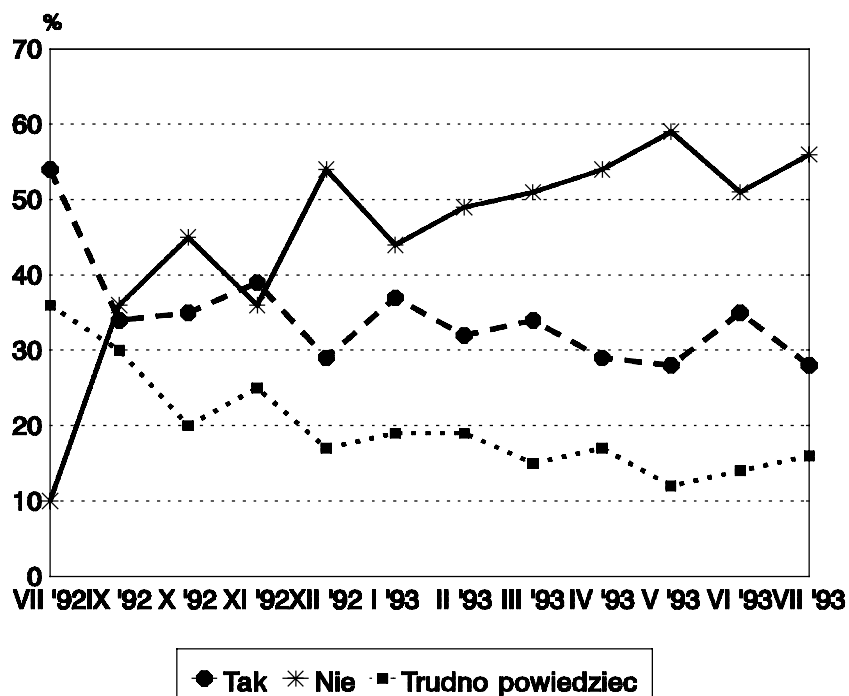
<sup>5</sup> "Następstwa rozwiązania parlamentu. Stosunek do rządu", komunikat z badań CBOS, Warszawa, czerwiec '93.

RYS. 1. ROZKŁAD ODPOWIEDZI NA PYTANIE:  
MINĘŁO JUŻ PÓŁTORA MIESIĄCA OD ROZWIĄZANIA  
SEJMU. CZY W TYM CZASIE DAŁY SIĘ ZAUWAŻYĆ  
JAKIEŚ ZMIANY W DZIAŁANIU RZĄDU?



Nieobecność w życiu politycznym kraju parlamentu, rozwiązanego z początkiem czerwca, sprawia, że odpowiedzialność za sprawowanie władzy ponosi teraz wyłącznie premier i prezydent. Nie bez wpływu na spadek popularności gabinetu Hanny Suchockiej pozostaje również kolejny wzrost cen nośników energii i obawy związane z wprowadzeniem podatku VAT. W oczekiwaniach dotyczących polityki gospodarczej rządu dominuje pesymizm - ponad połowa badanych (56%) uważa, że nie stwarza ona szans wyjścia z kryzysu. Przeciwnego zdania jest 28% respondentów. Opinie te są nieco bardziej pesymistyczne niż w czerwcu i przypominają poziom notowań majowych (rys. 2).

RYS. 2. ROZKŁAD ODPOWIEDZI NA PYTANIE:  
CZY PANA(I) ZDANIEM, POLITYKA RZĄDU STWARZA  
SZANSE WYJŚCIA W KRYZYSU GOSPODARCZEGO?



Odnotowano również pewne pogorszenie ocen całego okresu działalności obecnego rządu (tab. 3). W porównaniu z ubiegłym miesiącem wzrósł (o 4 punkty procentowe) odsetek negatywnych ocen działalności rządu, jednocześnie zaś nieznacznie zmalała liczba ocen pozytywnych. Jednak w dalszym ciągu liczba osób, które dobrze oceniają działalność rządu premier Suchockiej, jest większa niż mających przeciwnie zdanie.

Tabela 3

w procentach

Jak by Pan(i) ocenił(a) wyniki działalności rządu premier Hanny Suchockiej od czasu objęcia przezeń władzy?	Wskazania według terminów badań					
	XII '92	I '93	III '93	V '93	VI '93	VII '93
Dobrze	47	55	54	48	51	49
Źle	33	25	30	41	34	38
Trudno powiedzieć	20	20	16	11	15	13

W sumie można więc stwierdzić, że gabinet Hanny Suchockiej jest obecnie oceniany podobnie jak w maju, w okresie największego w tym roku spadku notowań rządu.

### **Sejm - rząd - prezydent Kto powinien mieć największy wpływ?**

Jak wynika z sondaży CBOS, działalność parlamentu w porównaniu z innymi instytucjami respondenci oceniali dosyć krytycznie. W miarę upływu czasu krytycyzm ten był coraz większy. W efekcie rozwiązanie Sejmu i Senatu spotkało się z powszechnym społecznym poparciem. Czy z przekonania o złym funkcjonowaniu rozwiązanego parlamentu skłonni jesteśmy wyciągać wnioski odnoszące się do ustroju państwa?

Respondentom przedstawiono trzy karty, na których zostały umieszczone nazwy instytucji sprawujących władzę: Sejmu, rządu i prezydenta. Zadaniem badanych było takie ułożenie kart, aby na górze znalazła się instytucja, która powinna mieć największy wpływ na sprawy w Polsce, a na dole ta, która powinna mieć wpływ najmniejszy (tab. 4).

Tabela 4

w procentach

Która z instytucji powinna mieć największy wpływ na sprawy w Polsce?	Termin badania		
	V ' 92	II ' 93	VII ' 93
Sejm	40	31	30
Prezydent	29	31	33
Rząd	23	26	24

W tabeli pominięto odpowiedzi "trudno powiedzieć".

Chociaż Sejm i prezydenta umieścili na pierwszym miejscu bardzo podobne liczebnie grupy, to jednak rok wcześniej Sejm był znacznie częściej wymieniany jako instytucja, która powinna mieć największy wpływ na sprawy kraju. Spadek zaufania do parlamentu nie wiąże się jednak ze wzrostem liczby zwolenników systemu prezydenckiego czy gabinetowego, których jest prawie tyle samo co przed rokiem. Obecnie dwa warianty sprawowania władzy - prezydencki i parlamentarny mają zbliżoną liczbę zwolenników.

★

★                      ★

W lipcu - mimo stabilizacji nastrojów społecznych - pogorszyła się opinia o instytucjach publicznych. Spadek notowań nie dotyczył tylko Lecha Wałęsy i Kościoła katolickiego. Największy wzrost społecznego krytycyzmu nastąpił w przypadku NSZZ "Solidarność". Gorzej niż w zeszłym miesiącu oceniana jest również działalność gabinetu Hanny Suchockiej. W kwestii dotyczącej największego wpływu na sprawy kraju opinie respondentów są podzielone -warianty prezydencki i parlamentarny zyskały zbliżoną liczbę zwolenników.