

## **CENTRUM BADANIA OPINII SPOŁECZNEJ**

SEKRETARIAT 629 - 35 - 69, 628 - 37 - 04 UL. ŻURAWIA 4A, SKR. PT.24  
OŚRODEK INFORMACJI 693 - 46 - 92, 625 - 76 - 23 00 - 503 W A R S Z A W A  
TELEFAX 629 - 40 - 89  
INTERNET <http://www.cbos.pl> E-mail: sekretariat@cbos.pl

BS/30/2003

### **PREFERENCJE PARTYJNE W LUTYM**

KOMUNIKAT Z BADAŃ

WARSZAWA, LUTY 2003

PRZEDRUK MATERIAŁÓW CBOS W CAŁOŚCI LUB W CZĘŚCI ORAZ WYKORZYSTANIE DANYCH EMPIRYCZNYCH  
JEST DOZWOLONE WYŁĄCZNIE Z PODANIEM ŹRÓDŁA

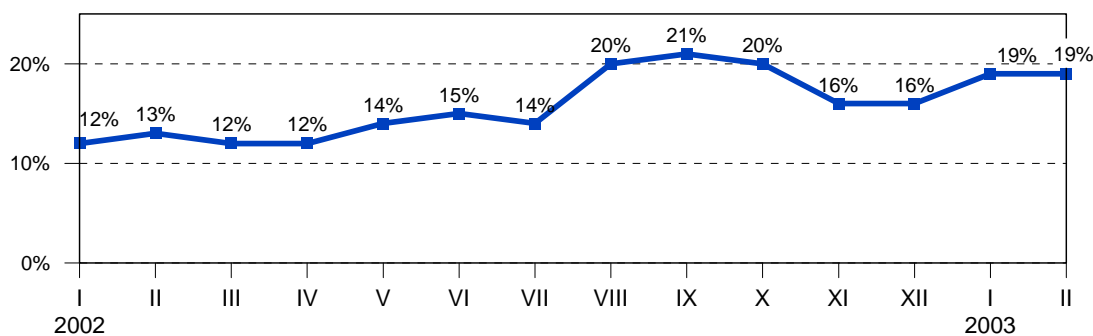
W okresie bezpośrednio poprzedzającym lutowy sondaż<sup>1</sup> wydarzeniem najbardziej skupiającym uwagę opinii publicznej była tzw. sprawa Rywina i związana z nią dyskusja na temat korupcji na najwyższych szczeblach władzy. Rząd pracował nad wdrożeniem wprowadzonych w styczniu zmian organizacyjnych w swojej strukturze, czyli m.in. połączeniem ministerstw gospodarki oraz pracy i polityki społecznej. Prezydent na wniosek premiera odwołał ocenianego kontrowersyjnie ministra zdrowia Mariusza Łapińskiego, a na jego miejsce powołał Marka Balickiego. W Sejmie odbyła się debata na temat polskiej polityki zagranicznej, a w Brukseli polscy negocjatorzy wyjaśniali niejasności związane z interpretacją zapisów przyjętych w Kopenhadze. Ostateczna decyzja rządu co do przyjęcia mieszanego systemu dopłat bezpośrednich dla rolników zapadła pod koniec realizacji naszego sondażu, a nieco wcześniej rozpoczęły się rolnicze protesty i blokady dróg. Z innych wydarzeń politycznych warto jeszcze wspomnieć o kongresie PiS, podczas którego przyjęto uchwałę o głosowaniu na „tak” w referendum akcesyjnym.

Gdyby wybory parlamentarne odbywały się w lutym, udział w nich wzięłoby - według własnych deklaracji - 53% ankietowanych, czyli dokładnie tyle, ile przed miesiącem, ale o 2 punkty więcej niż w grudniu ubiegłego roku. Tak jak w styczniu, 19% Polaków deklarujących chęć wzięcia udziału w wyborach parlamentarnych (tj. nieco więcej niż pod koniec 2002 roku) nie wie, które z ugrupowań poparłoby w tym głosowaniu.

---

<sup>1</sup> Badanie „Aktualne problemy i wydarzenia” (153) przeprowadzono w dniach 1-4 lutego 2003 roku na liczącej 1006 osób reprezentatywnej próbie losowo-adresowej dorosłych mieszkańców Polski.

RYS. 1. ODSETKI BADANYCH NIEMAJĄCYCH OKREŚLONYCH PREFERENCJI PARTYJNYCH WŚRÓD OSÓB, KTÓRE DEKLARUJĄ CHĘĆ UDZIAŁU W WYBORACH PARLAMENTARNYCH



Ugrupowaniem mającym najwięcej zwolenników nadal pozostaje SLD. W lutym chęć głosowania na tę partię zadeklarowało 28% potencjalnych wyborców mających sprecyzowane sympatie polityczne. W porównaniu ze styczniem poparcie dla SLD spadło o 2 punkty procentowe. Trzeba zaznaczyć, że już drugi miesiąc z rzędu notujemy pogorszenie się notowań najważniejszego ugrupowania koalicji rządowej. W stosunku do stycznia zmalało także poparcie dla współrządzącej z SLD Unii Pracy - obecnie chce na nią głosować 3% potencjalnych uczestników wyborów, którzy mają wykrystalizowane sympatie partyjne, o 2 punkty mniej niż w poprzednim miesiącu.

W lutym spośród ugrupowań opozycji parlamentarnej relatywnie najbardziej wzrosło poparcie dla Samoobrony, na którą obecnie chce głosować 16% potencjalnych wyborców mających sprecyzowane sympatie polityczne, aż o 5 punktów więcej niż w styczniu. Na trzecim miejscu, z taką samą liczbą zwolenników, znalazły się w tym miesiącu PiS oraz LPR, które zdecydowałyby się poprzeć po 12% zadeklarowanych uczestników wyborów. O ile jednak w porównaniu z ubiegłym miesiącem PiS minimalnie stracił (1 punkt), o tyle LPR wyraźnie zyskała (aż 4 punkty). Na czwartym miejscu znalazła się PO RP, na którą chciałby głosować co dziesiąty potencjalny wyborca (10%), o 1 punkt mniej niż w styczniu. W minimalnym stopniu straciło także kolejne ugrupowanie wchodzące w skład koalicji rządowej: PSL - partię Jarosława Kalinowskiego gotowych jest poprzeć 8% uczestników wyborów o sprecyzowanych sympatiach partyjnych.

Tabela 1

Gdyby w najbliższą niedzielę odbywały się wybory do Sejmu i Senatu, to na kandydatów której partii lub ugrupowania głosował(a)by Pan(i) w tych wyborach?	Odpowiedzi osób deklarujących wzięcie udziału w potencjalnych wyborach i mających sprecyzowane sympatie polityczne*									
	V 2002	VI 2002	VII 2002	VIII 2002	IX 2002	X 2002	XI 2002	XII 2002	I 2003	II 2003
	w procentach									
Sojusz Lewicy Demokratycznej	34	31	30	30	34	36	30	33	30	28
Samobrona RP	13	14	17	12	14	11	13	12	11	16
Liga Polskich Rodzin	7	8	8	8	7	8	11	10	8	12
Prawo i Sprawiedliwość	10	14	12	15	12	12	13	12	13	12
Platforma Obywatelska RP	11	10	12	10	10	12	10	10	11	10
Polskie Stronnictwo Ludowe	9	8	7	10	8	9	9	11	9	8
Unia Wolności	5	5	4	5	2	3	4	3	5	3
Unia Pracy	3	4	3	4	5	3	3	2	5	3
Krajowa Partia Emerytów i Rencistów	2	1	3	2	2	2	2	2	2	2
Unia Polityki Realnej	1	1	1	1	1	0	2	1	1	1
Zjednoczenie Chrześcijańsko-Narodowe	0	0	0	0	1	1	1	1	1	1
Ruch Społeczny / RS AWS	2	1	1	1	1	1	2	1	0	1
Partia Ludowo-Demokratyczna	0	0	0	0	0	1	0	0	2	0
Polska Partia Socjalistyczna	1	0	0	1	1	0	0	0	0	0
Stronnictwo Konserwatywno-Ludowe - RNP	0	0	0	0	0	0	0	0	0	0
Inne	2	2	1	1	2	2	2	2	2	2
N=	491	481	445	400	560	597	499	417	439	429

\***Uwaga:** W tabeli nie uwzględniono odpowiedzi „trudno powiedzieć”. Wielkość poparcia dla poszczególnych ugrupowań jest procentowana do tej grupy wyborców, którzy po pierwsze - chcą uczestniczyć w wyborach, po drugie - wiedzą, na kogo będą głosować.

Ugrupowania znajdujące się poza parlamentem mają niewielkie poparcie. W lutym nie potwierdził się wzrost popularności UW, na którą obecnie chciałoby głosować 3% potencjalnych wyborców (o 2 punkty mniej niż miesiąc wcześniej). Takie samo poparcie jak w styczniu ma natomiast KPEiR (2%) oraz UPR i ZChN (po 1%). Obecnie na 1% głosów mógłby również liczyć Ruch Społeczny.



Luty przyniósł zauważalne zmiany w poziomie poparcia dla najważniejszych partii funkcjonujących na naszej scenie politycznej. Straciły, choć nieznacznie, wszystkie ugrupowania koalicji rządowej - w sumie odsetek zwolenników koalicji SLD-UP-PSL zmniejszył się w porównaniu ze styczniem o 5 punktów. Nieco straciły również ugrupowania „środka” - PO, PiS czy marginalna już obecnie UW. Natomiast poprawiły się notowania ugrupowań, które postrzegane są jako radykalne, a także krytyczne wobec akcesji naszego kraju do UE - Samoobrony i LPR. Na taki układ sił miały zapewne wpływ niejasności związane z ostatecznym kształtem ustaleń przyjętych w Kopenhadze, w tym m.in. dotyczących wielkości oraz trybu przyznawania dopłat bezpośrednich dla rolników. Do wzrostu popularności Samoobrony mogło się także przyczynić niezadowolenie na wsi oraz zapowiedzi rolniczych protestów i blokad dróg.

Opracował

Krzysztof PANKOWSKI