

CENTRUM BADANIA OPINII SPOŁECZNEJ

SEKRETARIAT
OŚRODEK INFORMACJI

629 - 35 - 69, 628 - 37 - 04
693 - 46 - 92, 625 - 76 - 23

UL. ŻURAWIA 4A, SKR. PT.24
00 - 503 W A R S Z A W A
TELEFAX 629 - 40 - 89

INTERNET

<http://www.cbos.pl>

E-mail: sekretariat@cbos.pl

BS/173/2008

OPINIE O DZIAŁALNOŚCI PARLAMENTU, PREZYDENTA I NBP

KOMUNIKAT Z BADAŃ

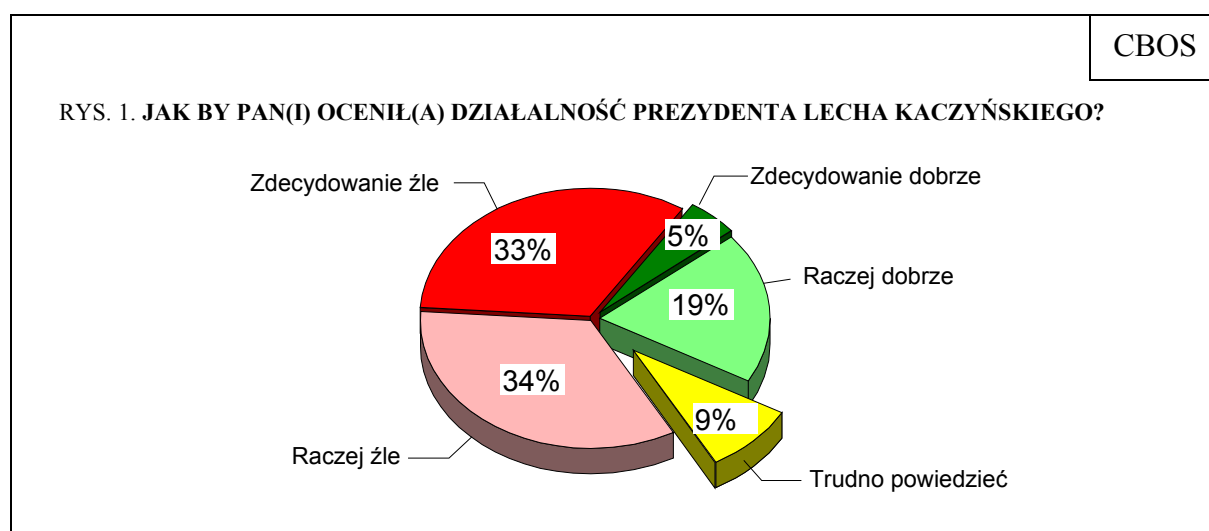
WARSZAWA, LISTOPAD 2008

PRZEDRUK I ROZPOWSZECHNIANIE MATERIAŁÓW CBOS W CAŁOŚCI LUB W CZĘŚCI ORAZ WYKORZYSTANIE DANYCH EMPIRYCZNYCH
JEST DOZWOLONE WYŁĄCZNIE Z PODANIEM ŹRÓDŁA

W ostatnim okresie wciąż pojawiały się informacje o zaostrzaniu się kryzysu finansowego w świecie, recesji w niektórych krajach rozwiniętych i spowolnieniu rozwoju gospodarczego w pozostałych. Dlatego też w badaniu listopadowym¹ do instytucji poddawanych co miesiąc ocenie Polaków (parlamentu i prezydenta) dodaliśmy Narodowy Bank Polski.

OCENY PREZYDENTA

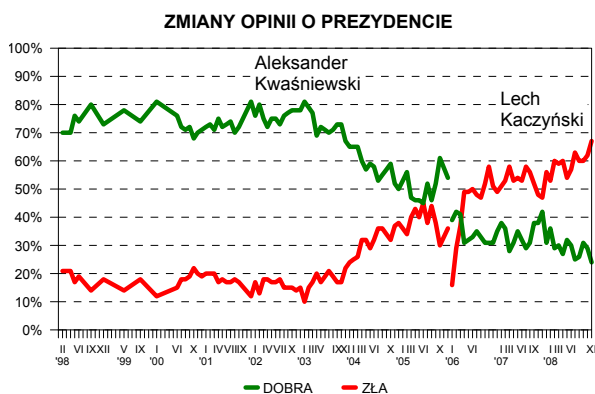
Opinie o działalności urzędu Lecha Kaczyńskiego są teraz najgorsze od początku jego kadencji. W ciągu miesiąca odnotowaliśmy 5-punktowy spadek odsetka ocen pozytywnych (do 24%) i taki sam wzrost ocen negatywnych (do 67%). Ostatnio prezydent podjął kilka kontrowersyjnych decyzji. Najgłośniejszym echem odbił się jego wyjazd, wbrew woli premiera, na szczyt Unii Europejskiej. Spory towarzyszyły też przygotowaniom do uroczystości obchodów 90. rocznicy odzyskania niepodległości, krytykowano np. niezaproszenie na uroczystą galę byłego prezydenta Lecha Wałęsy.



¹ Badanie „Aktualne problemy i wydarzenia” (222) zrealizowano w dniach 6–12 listopada 2008 roku na liczącej 1050 osób reprezentatywnej próbie losowej dorosłych mieszkańców Polski.

Tabela 1

Oceny prezydenta	Wskazania respondentów według terminów badań																Zmiany X-XI '08	
	VII	VIII	IX	X	XI	XII	I	II	III	IV	V	VI	VII	VIII	IX	X		XI
	2007						2008											
	w procentach																	
Dobra	29	31	38	38	42	31	36	29	30	27	32	30	25	26	31	29	24	-5
Zła	58	56	52	48	47	56	53	60	59	60	54	57	63	60	60	62	67	+5
Trudno powiedzieć	13	13	10	14	11	13	11	11	11	13	14	13	12	14	9	9	9	0



Krytycyzm wobec prezydenta rośnie wraz z wykształceniem respondentów. Osoby, które ukończyły szkoły średnie i wyższe, częściej mają negatywną opinię o pracy tego urzędu niż badani z wykształceniem podstawowym. Działalność obecnego prezydenta znajduje uznanie raczej na wsi i w małych miastach niż w miastach średnich czy dużych.

Znacząca część wyborców Lecha Kaczyńskiego z drugiej tury wyborów prezydenckich – blisko dwie piąte – to osoby niezadowolone z jego działań, dobre oceny wystawia nieco więcej niż połowa. Elektorat Donalda Tuska oraz osoby niegłoszące w tych wyborach w zdecydowanej większości wyrażają dezaprobatę.

Tabela 2

Elektoraty w II turze wyborów prezydenckich	Oceny działalności prezydenta		
	dobra	zła	Trudno powiedzieć
	w procentach		
Lecha Kaczyńskiego	53	38	9
Donalda Tuska	10	87	3
Niegłoszący	16	73	10

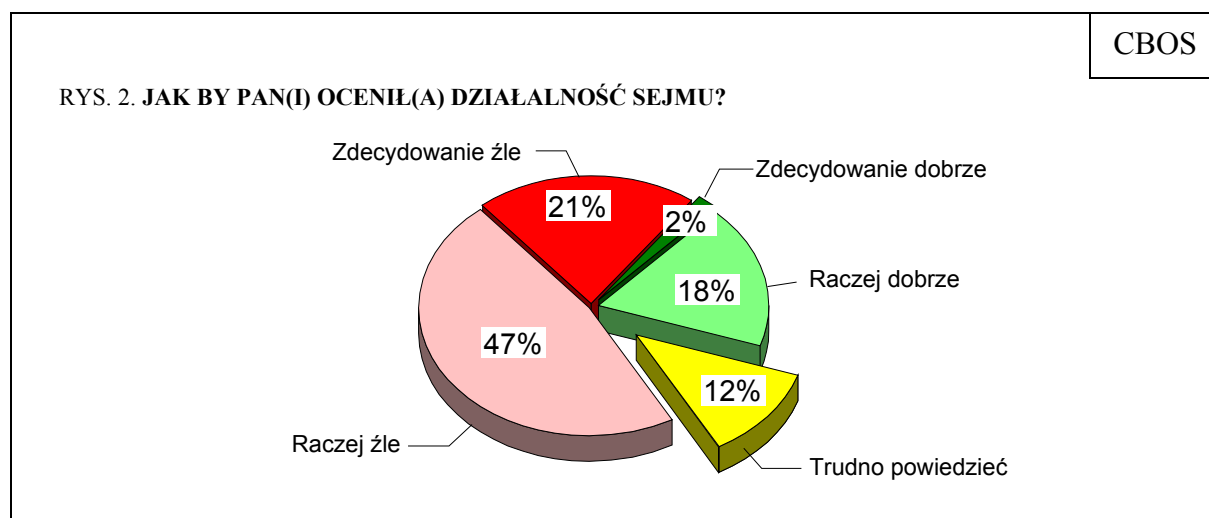
Pracę prezydenta dobrze ocenia większość elektoratu PiS, a także PSL. Potencjalni wyborcy PO i SLD, a także nieokreślający zamiaru głosowania w ewentualnych wyborach w większości wyrażają opinię negatywną.

Tabela 3

Potencjalne elektoraty	Oceny działalności prezydenta		
	dobra	zła	Trudno powiedzieć
	w procentach		
PiS	69	26	5
PSL	55	39	6
PO	13	83	4
SLD	10	87	3
Niezamierzający głosować	19	69	12

OCENY PARLAMENTU

W porównaniu z sondażem październikowym nie odnotowaliśmy istotnych zmian ani w ocenach Sejmu, ani Senatu. Nadal większość Polaków (68%) ma krytyczną opinię o pracy posłów, a tylko co piąty (20%) jest odmiennego zdania. Senat uzyskuje lepsze oceny niż Sejm: 26% wskazań pozytywnych, 48% – negatywnych, jednak co czwarty Polak nie potrafi ocenić działalności senatorów.



RYS. 3. JAK BY PAN(I) OCENIŁ(A) DZIAŁALNOŚĆ SENATU?

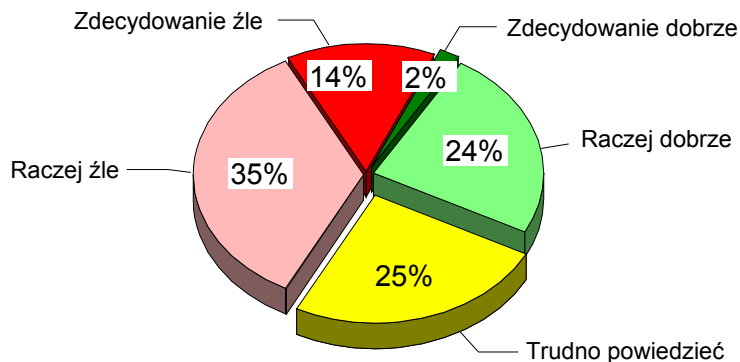
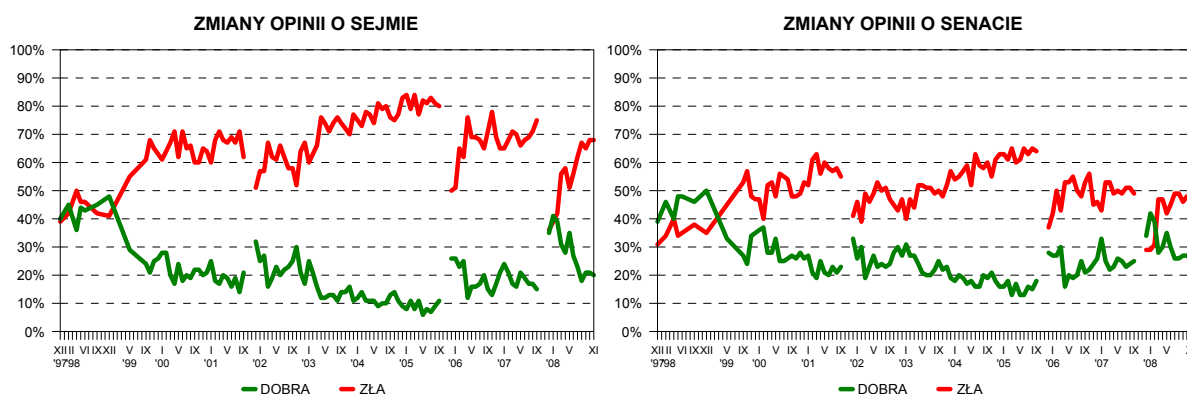


Tabela 4

Oce- niane insty- tucje	Oceny	Wskazania respondentów według terminów badań															Zmiany X-XI '08
		VII	VIII	IX*	XII	I	II	III	IV	V	VI	VII	VIII	IX	X	XI	
		2007					2008										
		w procentach															
Sejm	dobra	17	17	15	35	41	39	31	28	35	27	23	18	21	21	20	-1
	zła	69	71	75	36	39	42	56	58	51	56	62	67	65	68	68	0
	Trudno powiedzieć	14	12	10	29	21	19	14	14	14	17	15	14	14	11	12	+1
Senat	dobra	23	24	25	34	42	39	28	30	35	30	26	26	27	27	26	-1
	zła	51	51	49	29	29	31	47	47	42	45	49	49	46	48	49	+1
	Trudno powiedzieć	26	25	26	37	29	30	25	24	23	25	25	25	27	24	25	+1

* Do września 2007 roku oceny dotyczą Sejmu V kadencji i Senatu VI kadencji



Elektoraty wszystkich głównych ugrupowań politycznych najczęściej wyrażają krytycyzm wobec Sejmu, choć wyborcy partii koalicyjnych (PSL, PO) mają o nim lepsze zdanie niż elektoraty opozycji (PiS i SLD). Przy ocenach Senatu zaznacza się odrębność

zwolenników PO. Niemal co drugi potencjalny wyborca Platformy (która ma większość w Senacie) wypowiada się pozytywnie o tej instytucji, natomiast wśród pozostałych respondentów przeważają oceny negatywne.

Tabela 5

Potencjalne elektoraty	Oceny działalności Sejmu		
	dobra	zła	Trudno powiedzieć
	w procentach		
PSL	42	52	6
PO	36	56	8
PiS	20	72	8
SLD	17	81	2
Niezamierzający głosować	12	70	18

Tabela 6

Potencjalne elektoraty	Oceny działalności Senatu		
	dobra	zła	Trudno powiedzieć
	w procentach		
PO	47	30	23
PSL	29	44	27
PiS	29	51	20
SLD	35	52	13
Niezamierzający głosować	17	53	30

OCENY NBP

Narodowy Bank Polski to jedna z instytucji stosunkowo dobrze ocenianych przez osoby, które mają zdanie na jej temat. Jednak ponad jedna trzecia dorosłych Polaków nie ma wyrobionej opinii o jej funkcjonowaniu. Ostatnie tygodnie przyniosły pogorszenie notowań NBP, ciągle jednak uzyskuje on stosunkowo wysokie oceny. Działania tej instytucji są aprobowane przez prawie połowę dorosłych Polaków (47%), przy 18% opinii krytycznych. Od września br. o 7 punktów procentowych ubyło opinii pozytywnych.

Oceny banku centralnego są uzależnione od wykształcenia respondentów. Im lepiej są wykształceni, tym częściej mają ukształtowane poglądy i lepiej oceniają tę instytucję.

RYS. 4. JAK BY PAN(I) OCENIŁ(A) DZIAŁALNOŚĆ NARODOWEGO BANKU POLSKIEGO?

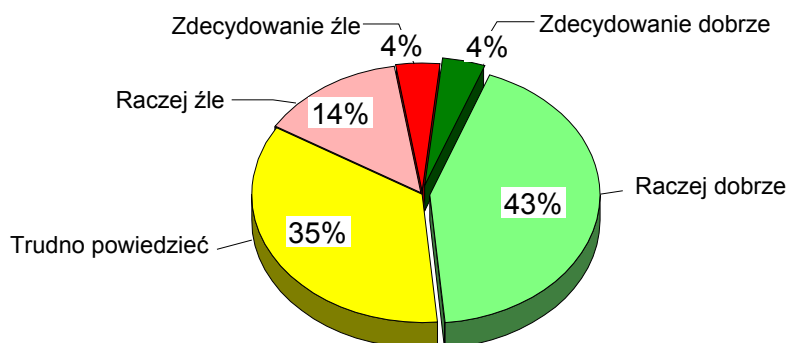
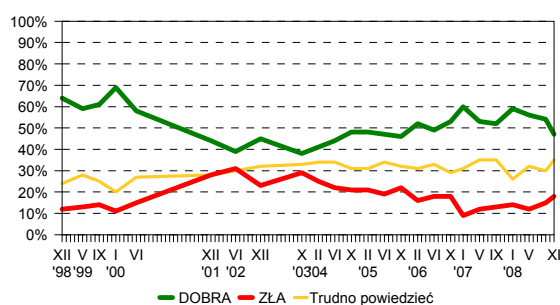


Tabela 7

Oceny Narodowego Banku Polskiego	Wskazania respondentów według terminów badań												Zmiany IX–XI '08
	VI	X	II	VI	X	I	V	IX	I	V	IX	XI	
	2005		2006			2007			2008				
	w procentach												
Dobra	47	46	52	49	53	60	53	52	59	56	54	47	-7
Zła	19	22	16	18	18	9	12	13	14	12	15	18	+3
Trudno powiedzieć	34	32	31	33	29	31	35	35	26	32	30	35	+5

ZMIANY OPINII O NARODOWYM BANKU POLSKIM



Zarówno parlament, jak i prezydent nie znajdują uznania u zdecydowanej większości Polaków. W ocenach tych instytucji wskazania negatywne wyraźnie przeważają nad pozytywnymi. Od października oceny Sejmu i Senatu nie zmieniły się, natomiast opinie o prezydencie wyraźnie się pogorszyły. W okresie dzielącym nasze ostatnie badania miało

miejsce kolejne zaostrenie stosunków między rządem a prezydentem, m.in. za sprawą sporu o kompetencje podczas szczytu UE. Wydaje się, że sytuacje konfliktowe negatywnie odbijają się na postrzeganiu urzędu prezydenckiego.

Informacje o światowym kryzysie finansowym i spodziewanym spowolnieniu gospodarczym w Europie mogły mieć wpływ na spadek ocen NBP. Wśród innych powodów pogorszenia się notowań tej instytucji może być niejasna postawa prezesa NBP wobec wprowadzenia euro w Polsce, a także wysyłane przez niego sprzeczne sygnały na temat szans i celowości szybkiego przyjęcia wspólnej unijnej waluty.

Opracował

Michał WENZEL