



## **CENTRUM BADANIA OPINII SPOŁECZNEJ**

SEKRETARIAT 629 - 35 - 69, 628 - 37 - 04 UL. ŻURAWIA 4A, SKR. PT.24  
OŚRODEK INFORMACJI 693 - 46 - 92, 625 - 76 - 23 00 - 503 W A R S Z A W A  
TELEFAX 629 - 40 - 89  
INTERNET <http://www.cbos.pl> E-mail: sekretariat@cbos.pl

BS/34/2009

### **WIARA I RELIGIJNOŚĆ POLAKÓW DWADZIEŚCIA LAT PO ROZPOCZĘCIU PRZEMIAN USTROJOWYCH**

KOMUNIKAT Z BADAŃ

WARSZAWA, MARZEC 2009

PRZEDRUK I ROZPOWSZECHNIANIE MATERIAŁÓW CBOS W CAŁOŚCI LUB W CZĘŚCI ORAZ WYKORZYSTANIE DANYCH EMPIRYCZNYCH  
JEST DOZWOLONE WYŁĄCZNIE Z PODANIEM ŹRÓDŁA

Przejście od systemu monocentrycznego do demokratycznego oraz od gospodarki sterowanej centralnie do wolnorynkowej to jednocześnie pojawienie się szeregu nowych możliwości, ale i wyzwań niepozostających bez wpływu na różne wymiary życia społecznego i osobistego obywateli. Jednym z takich wymiarów jest wiara i religijność. Znajdujące równie licznych zwolenników, co i przeciwników teorie sekularyzacji wraz z teoriami modernizacji prognozują odchodzenie od wiary i religijności. Czy w dwóch dziesięcioleciach intensywnie zmieniającej się rzeczywistości w Polsce proces ten dotknął również polskie społeczeństwo? W społecznej percepcji mogłoby się wydawać, że tak. Spośród wielu obszarów szeroko rozumianego życia społecznego i politycznego religijność to – zdaniem respondentów – jedna z nielicznych dziedzin, w której od końca lat osiemdziesiątych nastąpiły niekorzystne zmiany. O zmniejszeniu religijności Polaków w ostatnim dwudziestoleciu przekonana jest blisko połowa ankietowanych (48%). Jedynie co piąty badany (22%) zaobserwował jej wzrost i tyle samo osób (22%) nie zauważyło istotnych zmian w tym względzie<sup>1</sup>.

Jaki zatem obraz polskiej wiary i religijności rysuje się u progu 2009 roku – dwadzieścia lat po rozpoczęciu obrad Okrągłego Stołu, które zapoczątkowały transformację ustrojową w naszym kraju? Sprawdziliśmy to w lutowym sondażu<sup>2</sup>, uzupełniając stałe wskaźniki dotyczące deklaracji wiary i praktyk religijnych o bardziej szczegółowe pytania dotyczące jakości wiary Polaków. Niestety, nie mamy porównywalnych badań z końca lat osiemdziesiątych, nie możemy więc prześledzić zmian, jakie nastąpiły w tej sferze od tamtego czasu, jednak tam, gdzie to będzie możliwe, odwołamy się do wyników porównywalnych badań zrealizowanych w ciągu minionego dwudziestolecia.

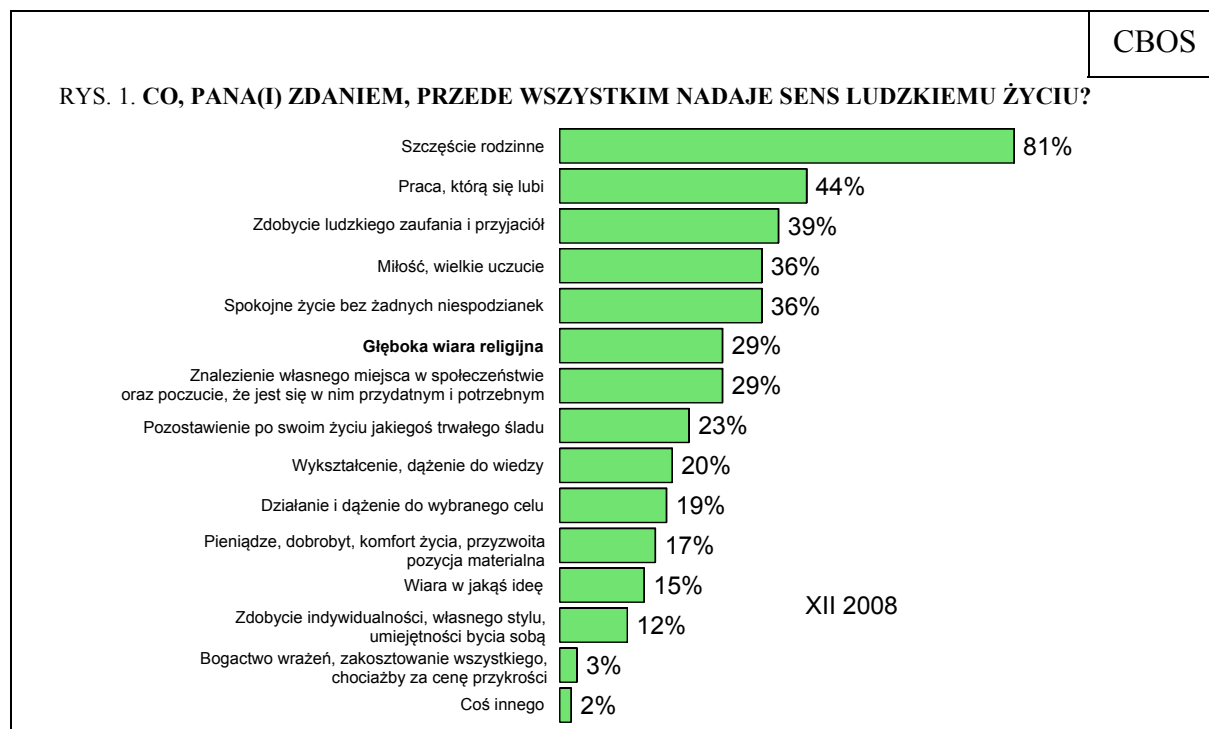
---

<sup>1</sup> Zob. komunikat CBOS „Od końca lat osiemdziesiątych do dziś – oceny zmian w różnych wymiarach życia społecznego i politycznego w Polsce”, luty 2009.

<sup>2</sup> Badanie „Aktualne problemy i wydarzenia” (225) zrealizowano w dniach 5–11 lutego 2009 roku na liczącej 1048 osób reprezentatywnej próbie losowej dorosłych mieszkańców Polski.

## WIARA RELIGIJNA WŚRÓD CZYNNIKÓW NADAJĄCYCH SENS ŻYCIU

Tym, co nadaje sens ludzkiemu życiu, jest przede wszystkim szczęście rodzinne – uważa tak aż 81% badanych<sup>3</sup>. Na kolejnych miejscach wśród czynników, które sprawiają, że życie ma sens, Polacy wymieniają satysfakcjonującą pracę (44%), zaufanie innych ludzi (39%), miłość (36%) oraz spokojne życie (36%). Głęboka wiara religijna zajęła w tym rankingu szóstą pozycję – *ex aequo* z potrzebą znalezienia własnego miejsca w społeczeństwie. Wśród wartości nadających sens życiu na czynniki te wskazuje po 29% ankietowanych. Prawie co czwarty respondent (23%) sądzi, że ważne jest pozostawienie po swoim życiu jakiegoś trwałego śladu, jedną piątą zaś stanowią ci, którzy wśród istotnych spraw wymieniają dążenie do wiedzy i wykształcenie (20%) lub zmierzanie do osiągnięcia wybranego celu (19%). Nieco mniej osób (17%) stawia w tym względzie na pieniądze, dobrobyt, komfort życia czy przyzwoitą pozycję materialną. Inni natomiast wymieniają wiarę w jakąś ideę (15%) bądź zdobycie indywidualności, własnego stylu, umiejętności bycia sobą (12%). Tylko nieliczni upatrują sensu życia w bogactwie wrażeń oraz zakosztowaniu wszystkiego – nawet za cenę przykrości (3%) lub też w jeszcze innych niewymienionych wymiarach egzystencji (2%).



\* Odsetki nie sumują się do 100, gdyż ankietowani mogli wskazywać różne czynniki

<sup>3</sup> Dane te pochodzą z sondażu „Aktualne problemy i wydarzenia” (223) zrealizowanego w dniach 4–10 grudnia 2008 roku na reprezentatywnej próbie losowej dorosłych mieszkańców Polski (N=1011).

Postrzeganie wiary religijnej w kategoriach czynnika nadającego sens życiu w największym stopniu zależy od zaangażowania respondentów w praktyki religijne. Spośród tych, którzy uczestniczą w obrzędach religijnych częściej niż raz w tygodniu, przekonanie, że wiara nadaje sens życiu, wyraża 57% ankietowanych, podczas gdy wśród w ogóle niepraktykujących – zaledwie 5%. Ponadto na wiarę religijną w kontekście sensu życia częściej niż pozostali wskazują osoby starsze, gorzej wykształcone, respondenci nie najlepiej sytuowani, emeryci, renciści oraz mieszkańcy wsi. Częściej też są to kobiety niż mężczyźni.

Tabela 1

Wiara religijna jako wartość nadająca sens życiu (w grupach socjodemograficznych)	Odsetki wskazań
<b>Płeć</b>	
Kobiety	34
Mężczyźni	24
<b>Wiek</b>	
18–24 lata	14
25–34 lata	18
35–44 lata	27
45–54 lata	26
55–64 lata	34
65 lat i więcej	54
<b>Miejsce zamieszkania</b>	
Wieś	37
Miasto do 20 tys.	24
20–100 tys.	23
101–500 tys.	27
501 tys. i więcej	22
<b>Wykształcenie</b>	
Podstawowe	41
Zasadnicze zawodowe	26
Średnie	27
Wyższe	17
<b>Dochody <i>per capita</i></b>	
Do 500 zł	33
501–750zł	28
751–1000zł	37
1001–1500zł	29
Powyżej 1500zł	15
<b>Ocena własnych warunków materialnych</b>	
Złe	35
Średnie	33
Dobre	21
<b>Udział w praktykach religijnych</b>	
Kilka razy w tygodniu	57
Raz w tygodniu	40
1–2 razy w miesiącu	24
Kilka razy w roku	10
W ogóle nie uczestniczy	5
<b>Poglądy polityczne</b>	
Lewica	17
Centrum	27
Prawica	32
Trudno powiedzieć	35

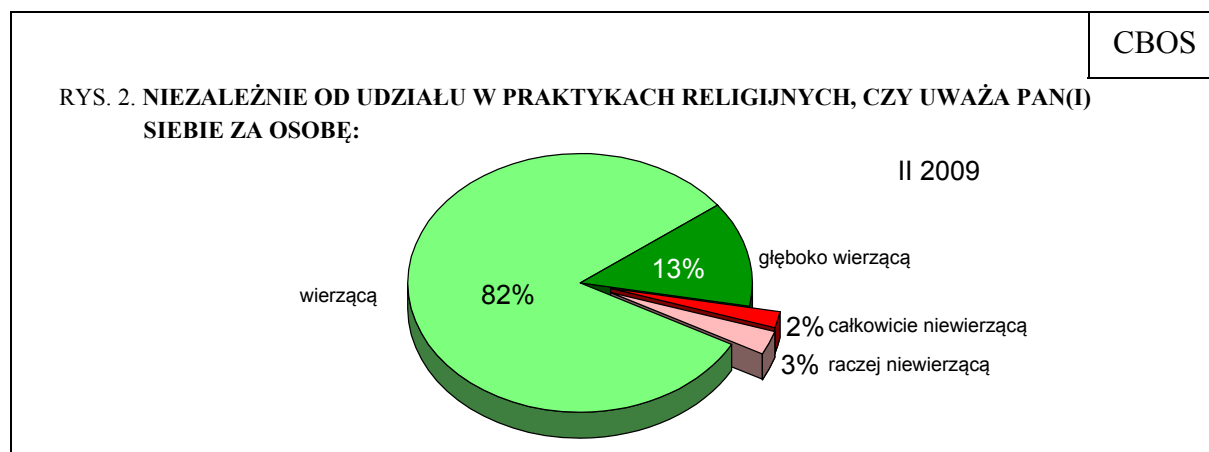
## RELIGIA I RELIGIJNOŚĆ

Lutowe badanie potwierdza, że blisko 95% dorosłych Polaków niezmiennie uznaje się za katolików; wyznawcy innych religii – według własnych deklaracji – stanowią 1,2% ogółu badanych. Taki sam odsetek respondentów (1,2%) uznaje się za chrześcijan – bez wskazania na konkretne wyznanie, a dwie osoby na sto (2,1%) zaliczają się do grona ateistów lub agnostyków.

Tabela 2

Jakiego jest Pan(i) wyznania religijnego?	
Katolicyzm	94,7%
Protestantyzm	0,4%
Prawosławie	0,4%
Inne wyznanie	0,4%
Jestem bezwyznaniowy, ateizm, agnostycyzm	2,1%
Chrześcijaństwo (ogólnie)	1,2%
Trudno powiedzieć	0,4%
Odmowa odpowiedzi	0,4%

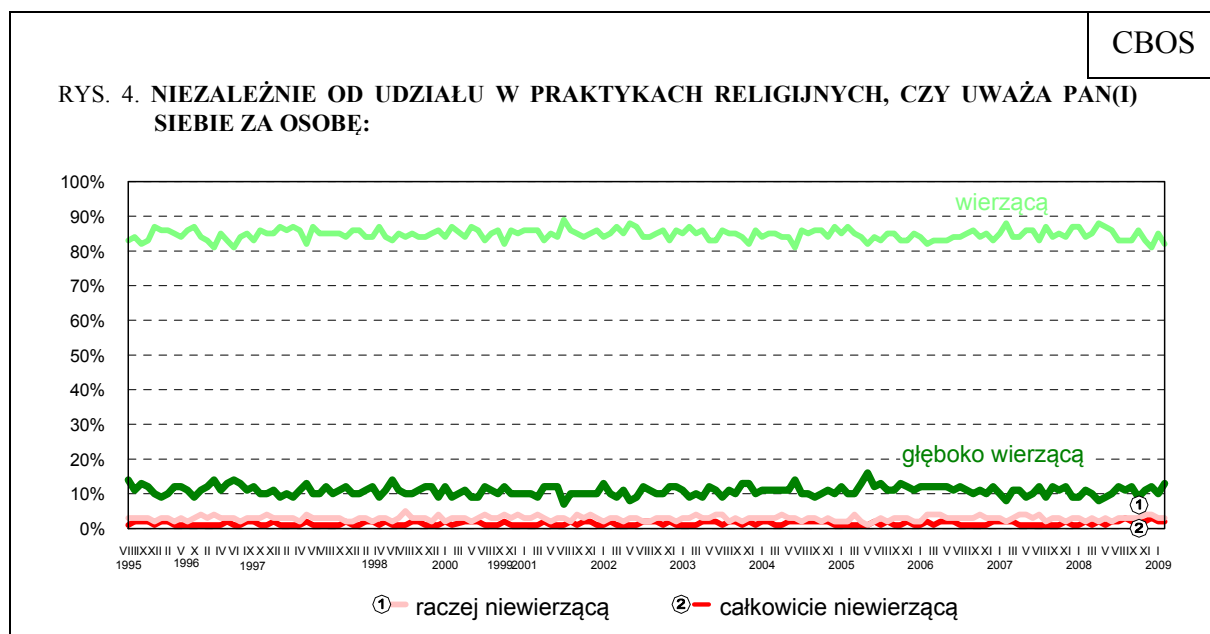
Zgodnie z deklaracjami, 95% ogółu badanych uważa się za wierzących, z czego co ósmy (13%) określa swoją wiarę jako głęboką. Tylko co dwudziesty ankietowany (5%) twierdzi, że jest niewierzący, w tym jedynie dwóch na stu (2%) mówi o całkowitym braku wiary.



Jeśli chodzi natomiast o praktyki religijne, to ponad połowa badanych (54%) bierze w nich udział co najmniej raz w tygodniu, z czego co dwudziesty (5%) robi to kilka razy w tygodniu. Niespełna co piąty dorosły Polak (18%) praktykuje średnio jeden lub dwa razy w miesiącu i niemal tyle samo (19%) uczestniczy w nabożeństwach religijnych kilka razy w roku. Co jedenasty badany (9%) w ogóle nie praktykuje.

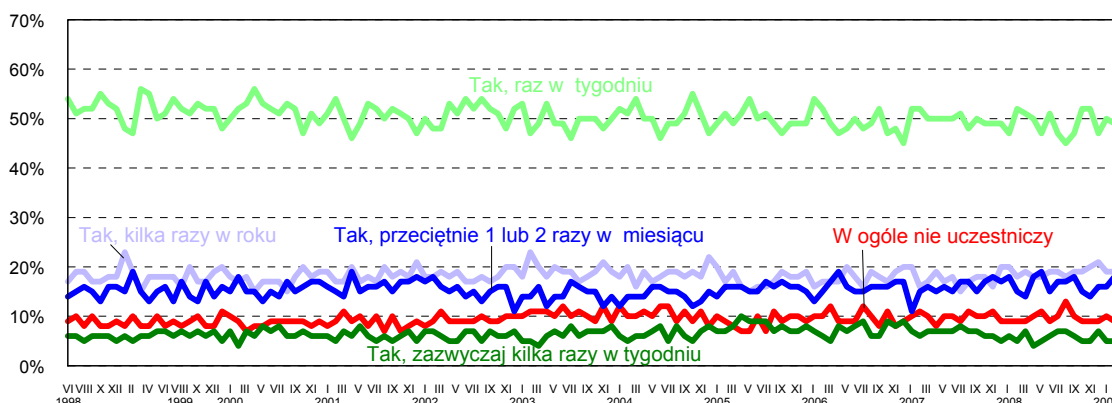


W ciągu ostatnich dwudziestu lat deklaracje zarówno wiary, jak i uczestnictwa w praktykach religijnych praktycznie nie uległy zmianie. Mogliśmy co prawda obserwować w tym czasie pewne nieznaczne wahania w tym względzie, związane m.in. z różnymi wydarzeniami w życiu Kościoła – ocenianymi przez społeczeństwo nie tylko pozytywnie, ale i negatywnie – jednak ogólny trend polskiej religijności w tych wymiarach jest raczej stabilny.



\* W latach 1989–1994 wskaźniki deklaracji wiary zmieniały się, jednak w porównaniu z aktualnymi nie nastąpiła w tym względzie istotna zmiana

RYS. 5. CZY BIERZE PAN(I) UDZIAŁ W PRAKTYKACH RELIGIJNYCH, TAKICH JAK: MSZE, NABOŻEŃSTWA LUB SPOTKANIA RELIGIJNE?



\*W latach 1989–1997 wskaźniki pomiaru częstotliwości uczestnictwa w praktykach religijnych zmieniały się, jednak w porównaniu z aktualnymi nie nastąpiła w tym względzie istotna zmiana

Uważanie siebie za osobę wierzącą czy – tym bardziej – głęboko wierzącą silnie wiąże się z uczestnictwem w praktykach religijnych ( $r$  Pearsona = 0,44); jak się jednak okazuje blisko jedna piąta ankietowanych głęboko wierzących oraz prawie połowa wierzących praktykuje religijnie rzadziej niż raz w tygodniu.

Tabela 3

Niezależnie od udziału w praktykach religijnych, czy uważa Pan(i) siebie za osobę:	Czy bierze Pan(i) udział w praktykach religijnych, takich jak: msze, nabożeństwa lub spotkania religijne?				
	Tak, zazwyczaj kilka razy w tygodniu	Tak, raz w tygodniu	Tak, przeciętnie jeden lub dwa razy w miesiącu	Tak, kilka razy w roku	W ogóle nie uczestniczę
	w procentach				
– głęboko wierzącą	21	61	11	4	3
– wierzącą	2	50	20	22	6
– niewierzącą*	0	0	7	23	70

\* Ze względu na niskie liczebności połączono kategorie „raczej niewierzącą” i „całkowicie niewierzącą”

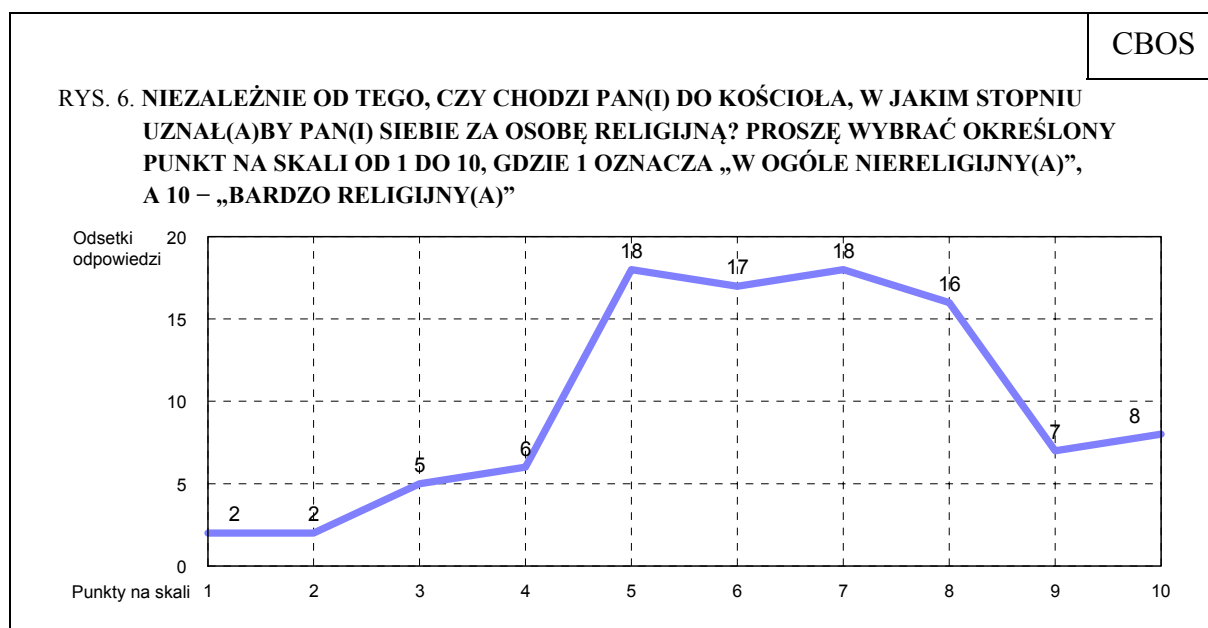
Inną kwestią jest, iż całkowity brak zaangażowania w praktyki religijne, jak również sporadyczne uczestnictwo w obrzędach nie oznaczają uznawania siebie za osobę niewierzącą. Spośród osób w ogóle nieuczestniczących w praktykach religijnych blisko trzy piąte (57%) uznaje siebie za wierzących, w tym 4% za głęboko wierzących, natomiast wśród praktykujących religijnie zaledwie kilka razy w roku osoby określające siebie jako wierzące stanowią 94% badanych, z czego 3% to – według własnych deklaracji – głęboko wierzący.

Tabela 4

Czy bierze Pan(i) udział w praktykach religijnych, takich jak: msze, nabożeństwa lub spotkania religijne?	Niezależnie od udziału w praktykach religijnych, czy uważa Pan(i) siebie za osobę:		
	głęboko wierzącą	wierzącą	niewierzącą*
	w procentach		
Tak, zazwyczaj kilka razy w tygodniu	57	43	0
Tak, raz w tygodniu	16	84	0
Tak, przeciętnie jeden lub dwa razy w miesiącu	7	91	2
Tak, kilka razy w roku	3	91	6
W ogóle nie uczestniczę	4	53	43

\* Ze względu na niskie liczebności połączono kategorie „raczej niewierzącą” i „całkowicie niewierzącą”

Niezależnie od uczestnictwa w praktykach religijnych w ocenie własnej religijności przy użyciu skali od 1 do 10, na której 1 oznacza „w ogóle niereligijny(a)”, a 10 – „bardzo religijny(a)”, respondenci wybierają przeważnie punkty centralne – ze wskazaniem na religijność. Ci, którzy odpowiadając na pytanie o własną religijność wybierają punkty: 5, 6 i 7, w każdym przypadku stanowią niespełna jedną piątą ankietowanych. Tylko nieliczni określają siebie jako w ogóle niereligijnych – wskazując na punkty 1 lub 2 (w sumie 4% badanych). Od niereligijnych niemal czterokrotnie liczniejsza okazuje się grupa osób wybierających skrajne punkty na przeciwnym końcu skali (9 i 10) – oznaczające bardzo wysoki poziom religijności (w sumie 15%). Średnia ocena na dziesięciopunktowej skali autoreligijności (z pominięciem odpowiedzi „trudno powiedzieć”) wyniosła 6,38, co świadczy o tym, że Polacy oceniają siebie wyraźnie częściej jako religijnych niż niereligijnych.



Pominięto odpowiedzi „trudno powiedzieć”



Również w tym przypadku uznawanie siebie za osobę religijną w bardzo silnym stopniu koreluje z uczestnictwem w praktykach religijnych ( $r=0,59$ ); jak się jednak okazuje za mniej lub bardziej religijnych uznaje siebie blisko dwie piąte spośród tych, którzy w obrzędach kościelnych uczestniczą zaledwie kilka razy w roku (38%), oraz jedna piąta spośród w ogóle niepraktykujących (20%).

Tabela 5

Czy bierze Pan(i) udział w praktykach religijnych, takich jak: msze, nabożeństwa lub spotkania religijne?	Niezależnie od tego, czy chodzi Pan(i) do kościoła, w jakim stopniu uznał(a)by Pan(i) siebie za osobę religijną? Proszę wybrać określony punkt na skali od 1 do 10, gdzie 1 oznacza „w ogóle niereligijny(a)”, a 10 – „bardzo religijny(a)”			
	Punkty na skali			
	1–2 [w ogóle niereligijny(a)]	3–5 [raczej niereligijny(a)]	6–8 [raczej religijny(a)]	9–10 [bardzo religijny(a)]
	w procentach			
Tak, zazwyczaj kilka razy w tygodniu	0	4	41	55
Tak, raz w tygodniu	0	17	62	21
Tak, przeciętnie jeden lub dwa razy w miesiącu	1	36	58	5
Tak, kilka razy w roku	2	60	34	4
W ogóle Pan(i) w nich nie uczestniczy	43	37	17	3

Ci natomiast, którzy w ocenie swojej religijności wskazywali na najwyższe punkty 10-stopniowej skali – oceniając siebie jako bardzo religijnych – w zdecydowanej większości twierdzą, że praktykują raz w tygodniu (68%) lub częściej (18%). Co ósmy z nich (12%) przyznaje się do nieregularnego uczestnictwa w praktykach religijnych, a nieliczni (2%) deklarują wręcz całkowitą absencję w tym względzie.

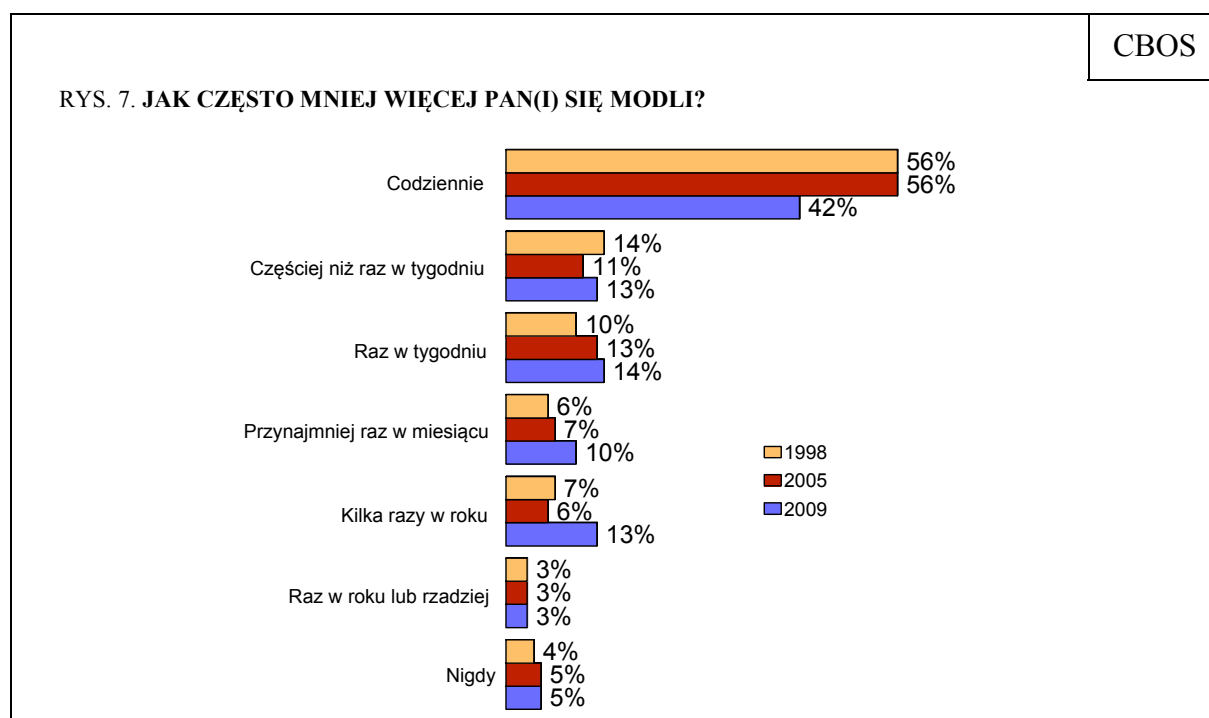
Tabela 6

Niezależnie od tego, czy chodzi Pan(i) do kościoła, w jakim stopniu uznał(a)by Pan(i) siebie za osobę religijną? Proszę wybrać określony punkt na skali od 1 do 10, gdzie 1 oznacza „w ogóle niereligijny(a)”, a 10 – „bardzo religijny(a)”	Czy bierze Pan(i) udział w praktykach religijnych, takich jak: msze, nabożeństwa lub spotkania religijne?				
	Tak, zazwyczaj kilka razy w tygodniu	Tak, raz w tygodniu	Tak, przeciętnie jeden lub dwa razy w miesiącu	Tak, kilka razy w roku	W ogóle nie uczestniczy
Punkty na skali:	w procentach				
1–2 [w ogóle niereligijny(a)]	0	0	5	9	86
3–5 [raczej niereligijny(a)]	1	28	22	38	11
6–8 [raczej religijny(a)]	4	59	21	13	3
9–10 [bardzo religijny(a)]	18	68	6	6	2

Deklaracjom silnej wiary i religijności oraz częstemu uczestnictwu w praktykach religijnych sprzyja starszy wiek, zamieszkiwanie na wsi lub w małym mieście, niezbyt wysoki poziom wykształcenia i raczej niska pozycja społeczno-zawodowa, a także prawicowe poglądy polityczne. Bardziej religijne są też kobiety niż mężczyźni. Stosunkowo najniższymi wskaźnikami religijności charakteryzują się badani z wyższym wykształceniem, o wysokim statusie materialnym i zawodowym, mieszkańcy największych miast, respondenci deklarujący lewicowe poglądy polityczne, raczej młodzi lub w średnim wieku, częściej mężczyźni niż kobiety (zob. tabele aneksowe).

Kolejnym wskaźnikiem religijności – w jej raczej prywatnym wymiarze – jest częstość odmawiania modlitwy. Z deklaracji wynika, że 42% spośród ogółu badanych modli się codziennie, ponad jedna czwarta (27%) robi to przynajmniej raz w tygodniu, a jedna dziesiąta (10%) co najmniej raz w miesiącu. Co ósmy respondent (13%), zgodnie z własnymi deklaracjami, modli się kilka razy w roku, a nieliczni (w sumie 3%) – raz na rok lub rzadziej. Co dwudziesty Polak (5%) w ogóle się nie modli.

Ostatnie cztery lata przyniosły dość istotne osłabienie w tym wymiarze religijności. Wprawdzie nie zmienił się odsetek osób modlących się raz w roku lub rzadziej, a także tych, które w ogóle się nie modlą, jednak o 14 punktów zmalała liczba respondentów deklarujących codzienną modlitwę. Istotnie wzrósł natomiast (o 7 punktów) odsetek tych, którzy tę formę religijności praktykują jedynie kilka razy w roku.



Na zróżnicowanie podejścia do modlitwy jako formy religijności istotnie wpływają pewne cechy społeczne i demograficzne respondentów. Okazuje się, że kobiety praktykują codzienną modlitwę niemal dwukrotnie częściej niż mężczyźni (53% wobec 29%). Wśród osób, które ukończyły 65 lat, zdecydowana większość modli się codziennie (77%), podczas gdy wśród najmłodszych (od 18 do 24 lat) niespełna co piąta (19%). Codziennie – według własnych deklaracji – odmawia modlitwę ponad połowa mieszkańców wsi (54%) oraz jedynie nieco ponad jedna czwarta badanych mieszkających w największych miastach (27%).

Częstość modlitwy istotnie zależy ponadto od wykształcenia respondentów, ich pozycji zawodowej oraz materialnej. Stosunkowo najczęściej modlą się ankietowani z wykształceniem podstawowym (52% z nich robi to codziennie), rolnicy (71%), renciści (54%) oraz emeryci (70%), a także badani o dochodach nieprzekraczających 500 zł na osobę (50%). Najrzadziej natomiast dotyczy to respondentów z wyższym wykształceniem (codzienną modlitwę deklaruje 36% z nich), kadry kierowniczej i specjalistów wyższego szczebla (31%), pracowników usług (24%), uczniów i studentów (20%), bezrobotnych (24%), a także osób o dochodach *per capita* powyżej 1500 zł (28%) – zob. tabele aneksowe.

Tabela 7

	Jak często mniej więcej Pan(i) się modli?						
	Codziennie	Częściej niż raz w tygodniu	Raz w tygodniu	Przynajmniej raz w miesiącu	Kilka razy w roku	Raz w roku lub rzadziej	Nigdy
	w procentach						
Niezależnie od udziału w praktykach religijnych, czy uważa Pan(i) siebie za osobę:							
– głęboko wierzącą	86	4	4	4	1	1	0
– wierzącą	38	15	17	11	14	3	2
– niewierzącą*	0	2	0	6	14	16	62
Czy bierze Pan(i) udział w praktykach religijnych?							
Tak, zazwyczaj kilka razy w tygodniu	88	4	6	0	0	2	0
Tak, raz w tygodniu	58	17	18	4	2	0	0
Tak, przeciętnie jeden lub dwa razy w miesiącu	28	13	19	28	10	2	0
Tak, kilka razy w roku	15	9	7	12	45	5	7
W ogóle nie uczestniczy	12	3	2	8	12	19	43
Niezależnie od tego czy chodzi Pan(i) do kościoła, w jakim stopniu uznał(a)by Pan(i) siebie za osobę religijną? Punkty na skali 1–10:							
1–2 [w ogóle niereligijny(a)]	2	0	2	7	7	12	70
3–5 [raczej niereligijny(a)]	19	9	15	20	25	6	6
6–8 [raczej religijny(a)]	44	18	18	8	10	1	1
9–10 [bardzo religijny(a)]	91	4	4	1	0	0	0

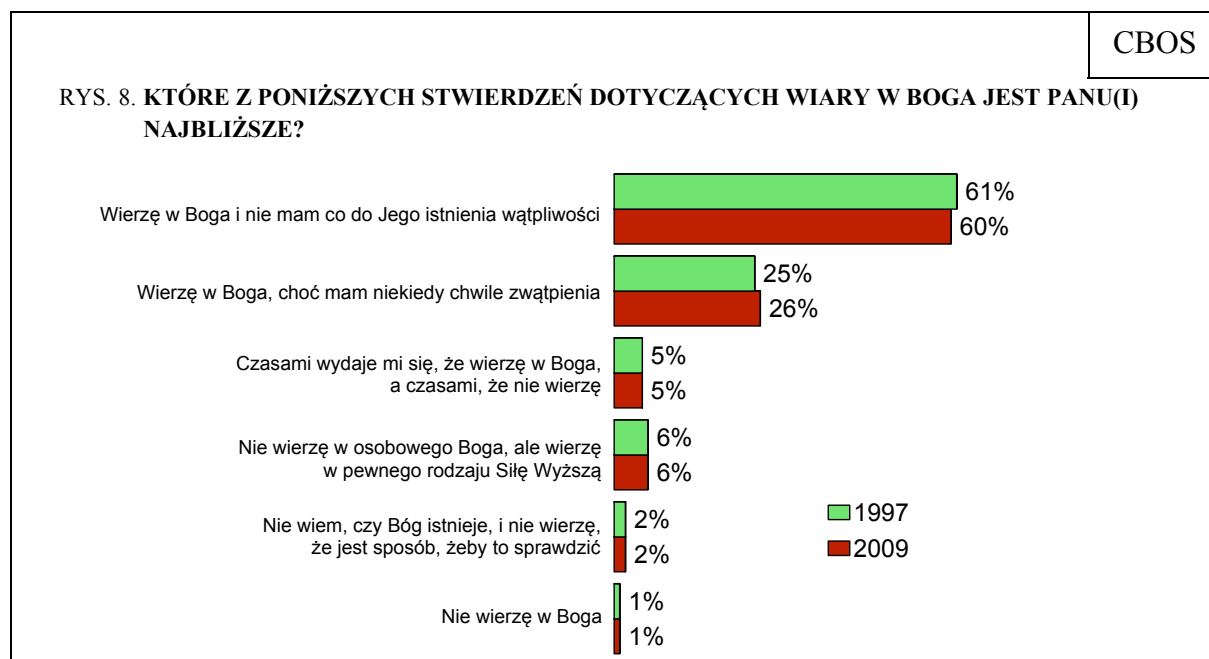
\* Ze względu na niskie liczebności połączono kategorie „raczej niewierzącą” i „całkowicie niewierzącą”

W największym stopniu jednak, co oczywiste, częstość modlitwy związana jest z innymi wymiarami religijności, m.in. autodeklaracją wiary czy uczestnictwem w praktykach religijnych. Najczęściej modlą się osoby w swoim przekonaniu głęboko wierzące, bardzo religijne oraz praktykujące częściej niż raz w tygodniu (zob. tabela 7).

### WIERZENIA RELIGIJNE

Częstość uczestnictwa w praktykach religijnych oraz ogólne deklaracje wiary pozwalają, co prawda, na formułowanie ogólnych ocen na temat stanu polskiej religijności, nie mówią jednak zbyt wiele o jakości polskiej wiary w sensie doktrynalnym. W tym celu zadaliśmy respondentom bardziej szczegółowe pytania.

Jeśli chodzi o wiarę w Boga, to trzy piąte badanych (60%) stwierdza, że nie ma wątpliwości co do Jego istnienia. Chwile zwątpienia w tym względzie miewa co czwarty ankietowany (26%), natomiast co dwudziesty (5%) przyznaje, że tylko czasami wydaje mu się, iż wierzy w Boga. Brak wiary w osobowego Boga, lecz przekonanie jedynie o istnieniu pewnego rodzaju Siły Wyższej deklaruje 6% ankietowanych. Nieliczni (2%) nie potrafią ocenić, czy Bóg istnieje, nie wierzą też, że jest sposób, by to sprawdzić. Zupełny brak wiary w Boga wyraża jedynie co setny respondent (1%). Należy zauważyć, że opinie na temat istnienia Boga utrzymują się na niezmiennym poziomie od 1997 roku.



Przy badaniu związku wiary w Boga z uczestnictwem w praktykach religijnych można zauważyć bardzo wyraźną zależność ( $r=0,485$ ), jednak okazuje się, że spośród osób przekonanych o istnieniu Boga i wyrażających wiarę w niego co szósta (16%) albo w ogóle nie uczestniczy w obrzędach religijnych, albo robi to co najwyżej okazjonalnie. Regularne uczestnictwo w praktykach religijnych deklaruje nieco ponad dwie trzecie z tej grupy badanych (69%).

Tabela 8

Które z poniższych stwierdzeń dotyczących wiary w Boga jest Panu(i) najbliższe?	Czy bierze Pan(i) udział w praktykach religijnych, takich jak: msze, nabożeństwa lub spotkania religijne?				
	Tak, zazwyczaj kilka razy w tygodniu	Tak, raz w tygodniu	Tak, przeciętnie jeden lub dwa razy w miesiącu	Tak, kilka razy w roku	W ogóle nie uczestniczy
	w procentach				
Wierzę w Boga i nie mam co do Jego istnienia wątpliwości	7	62	16	12	4
Wierzę w Boga, choć mam niekiedy chwile zwątpienia	2	40	23	29	6
Czasami wydaje mi się, że wierzę w Boga, a czasami, że nie wierzę	2	20	20	40	18
Nie wierzę w osobowego Boga, ale wierzę w pewnego rodzaju Siłę Wyższą	2	5	22	36	35
Nie wiem, czy Bóg istnieje, i nie wierzę, że jest sposób, żeby to sprawdzić	0	5	5	24	67
Nie wierzę w Boga	0	9	9	0	82

Spśród respondentów, którzy raz w tygodniu uczestniczą w praktykach religijnych, niemal co czwarty (23%) miewa przynajmniej czasami chwile zwątpienia w istnienie Boga. W takiej samej sytuacji jest co siódmy (14%) z grona uczestniczących w obrzędach religijnych kilka razy w tygodniu.

Tabela 9

Czy bierze Pan(i) udział w praktykach religijnych, takich jak: msze, nabożeństwa lub spotkania religijne?	Które z poniższych stwierdzeń dotyczących wiary w Boga jest Panu(i) najbliższe?					
	Wierzę w Boga i nie mam co do Jego istnienia wątpliwości	Wierzę w Boga, choć mam niekiedy chwile zwątpienia	Czasami wydaje mi się, że wierzę w Boga, a czasami, że nie wierzę	Nie wierzę w osobowego Boga, ale wierzę w pewnego rodzaju Siłę Wyższą	Nie wiem, czy Bóg istnieje, i nie wierzę, że jest sposób, żeby to sprawdzić	Nie wierzę w Boga
	w procentach					
Tak, zazwyczaj kilka razy w tygodniu	84	12	2	2	0	0
Tak, raz w tygodniu	76	21	2	1	0	0
Tak, przeciętnie jeden lub dwa razy w miesiącu	53	34	5	7	1	0
Tak, kilka razy w roku	37	40	10	11	2	0
W ogóle Pan(i) w nich nie uczestniczy	26	17	10	22	16	10

Wśród pytań o wiarę w różne idee Polacy w największym stopniu są przekonani, że dobro wcześniej czy później zawsze zwycięża nad złem. Uważa tak ponad trzy czwarte ankietowanych (77%), z czego jedna trzecia (33%) nie ma co do tego wątpliwości.

Jeśli natomiast chodzi o wybrane elementy katolicyzmu, zarówno stanowiące jego *credo*, jak i wywodzące się z tradycyjnych przekazów, to stosunkowo najsilniejsza jest wiara w Sąd Ostateczny oraz w nieśmiertelność ludzkiej duszy. W obu przypadkach wyraża ją blisko trzy czwarte ankietowanych (73%), z czego 40% w sposób zdecydowany. Nieco rzadziej Polacy deklarują wiarę w niebo (70%, w tym 38% w sposób zdecydowany), życie pozagrobowe (odpowiednio 69% i 37%), grzech pierworodny (68% i 37%) czy zmartwychwstanie (66% i 38%). Również ponad dwie trzecie badanych (68%) wierzy w cuda, których nie można wyjaśnić za pomocą ludzkiej wiedzy, jednak tylko 30% z nich nie ma wątpliwości co do ich występowania. Najbardziej sceptyczni pozostają Polacy, jeżeli chodzi o piekło. Wiarę w jego istnienie deklaruje 59% badanych, w tym niespełna jedna trzecia (32%) w sposób zdecydowany.

Niemal równie silna jak w piekło jest wiara w przeznaczenie: istnienie dobrego lub złego losu. Wyraża ją 61% ankietowanych, z czego blisko jedna czwarta nie ma co do tego wątpliwości. Niejednoznaczne są opinie na temat tego, czy zwierzęta mają duszę. Przekonanie takie wyraża 42% badanych, a tylko nieco więcej osób (46%) jest odmiennego zdania. Najmniej zwolenników znajduje koncepcja reinkarnacji. Wiarę w wędrówkę dusz deklaruje co trzeci badany, a ponad połowa nie podziela tego poglądu.

Tabela 10

Czy wierzy Pan(i) czy też nie wierzy:	Zdecydowanie wierzę	Raczej wierzę	<b>Wierzę (ogółem)</b>	Raczej nie wierzę	Zdecydowanie nie wierzę	<b>Nie wierzę (ogółem)</b>	Trudno powiedzieć
	w procentach						
– w to, że dobro wcześniej czy później zawsze zwycięża nad złem	33	44	<b>77</b>	11	5	<b>16</b>	7
– w Sąd Ostateczny	40	33	<b>73</b>	12	7	<b>19</b>	8
– że człowiek ma nieśmiertelną duszę	40	33	<b>73</b>	13	6	<b>19</b>	8
– w niebo	38	32	<b>70</b>	13	9	<b>22</b>	8
– w życie pozagrobowe	37	32	<b>69</b>	14	9	<b>23</b>	8
– w to, że rodzimy się obciążeni grzechem pierworodnym	37	31	<b>68</b>	14	9	<b>23</b>	9
– w cuda, których nie można wyjaśnić za pomocą ludzkiej wiedzy	30	38	<b>68</b>	13	9	<b>22</b>	10
– w zmartwychwstanie	38	28	<b>66</b>	16	9	<b>25</b>	9
– w przeznaczenie, istnienie dobrego lub złego losu	23	38	<b>61</b>	21	10	<b>31</b>	8
– w piekło	32	27	<b>59</b>	19	13	<b>32</b>	9
– w to, że zwierzęta mają duszę	12	30	<b>42</b>	22	24	<b>46</b>	12
– w wędrowkę dusz (reinkarnację)	12	21	<b>33</b>	30	23	<b>53</b>	14

Wyraźnie zatem widać, że wiara, a zwłaszcza silna wiara w niektóre elementy stanowiące część kanonu religii rzymskokatolickiej nie pokrywa się z przytoczonymi wcześniej odsetkami zadeklarowanych katolików czy też osób wierzących oraz mniej lub bardziej regularnie praktykujących. Wiara w analizowane elementy doktryny katolickiej wśród osób określających się jako wierzące dotyczy od 59% do 75% ankietowanych, przy czym pewność w tym względzie („zdecydowanie wierzę”) deklaruje zaledwie mniej więcej co trzeci spośród wierzących oraz maksymalnie 77% spośród określających się jako głęboko wierzący. Symptomatyczne również, że wiara w reinkarnację oraz w to, że zwierzęta mają duszę, jest wyższa wśród osób określających się jako wierzące (lub głęboko wierzące) niż wśród niewierzących.

Tabela 11

Wiara:	Niezależnie od udziału w praktykach religijnych, czy uważa Pan(i) siebie za osobę:		
	głęboko wierzącą	wierzącą	niewierzącą*
	w procentach**		
– w zmartwychwstanie	94 (76)	66 (34)	7 (2)
– w Sąd Ostateczny	93 (77)	74 (37)	7 (2)
– w to, że rodzimy się obciążeni grzechem pierworodnym	93 (71)	68 (33)	6 (4)
– w niebo	92 (75)	70 (34)	4 (0)
– że człowiek ma nieśmiertelną duszę	91 (75)	75 (37)	13 (2)
– w to, że dobro wcześniej czy później zawsze zwycięża nad złem	89 (53)	78 (32)	36 (4)
– w cuda, których nie można wyjaśnić za pomocą ludzkiej wiedzy	86 (49)	69 (29)	27 (4)
– w życie pozagrobowe	83 (69)	70 (35)	15 (2)
– w piekło	83 (63)	59 (29)	4 (0)
– w przeznaczenie, istnienie dobrego lub złego losu	71 (45)	62 (20)	22 (11)
– w to, że zwierzęta mają duszę	40 (13)	43 (12)	30 (6)
– w wędrówkę dusz (reinkarnację)	39 (22)	33 (11)	22 (6)

\* Ze względu na niskie liczebności połączono kategorie „raczej niewierzącą” i „całkowicie niewierzącą”

\*\* Połączono odpowiedzi „zdecydowanie wierzę” oraz „raczej wierzę”. W nawiasach przytoczono odsetki oznaczające zdecydowaną wiarę

Również regularne uczestnictwo w praktykach religijnych w wielu przypadkach nie oznacza pełnej akceptacji katolickich prawd wiary. Wśród osób, które co niedziela uczestniczą we mszy, 84% wyraża wiarę w Sąd Ostateczny i w to, że dobro wcześniej czy później zwycięża nad złem, 83% – w niebo oraz w nieśmiertelność duszy, 81% – w grzech pierworodny, 78% – w zmartwychwstanie, 77% – w cuda oraz w życie pozagrobowe, a 72% – w piekło.



Tabela 12

Wiara:	Czy bierze Pan(i) udział w praktykach religijnych, takich jak: msze, nabożeństwa lub spotkania religijne?				
	Tak, zazwyczaj kilka razy w tygodniu	Tak, raz w tygodniu	Tak, przeciętnie jeden lub dwa razy w miesiącu	Tak, kilka razy w roku	W ogóle nie uczestniczę
	w procentach*				
– w zmartwychwstanie	94 (82)	78 (51)	64 (30)	51 (15)	23 (9)
– w Sąd Ostateczny	94 (78)	84 (53)	70 (31)	59 (20)	35 (13)
– w niebo	92 (68)	83 (50)	67 (32)	49 (17)	29 (6)
– w to, że dobro wcześniej czy później zawsze zwycięża nad złem	92 (65)	84 (39)	73 (27)	68 (23)	57 (16)
– że człowiek ma nieśmiertelną duszę	90 (72)	83 (52)	69 (31)	68 (23)	36 (12)
– w to, że rodzimy się obciążeni grzechem pierworodnym	88 (78)	81 (48)	64 (32)	51 (15)	29 (10)
– w życie pozagrobowe	84 (65)	77 (47)	67 (33)	62 (20)	30 (12)
– w cuda, których nie można wyjaśnić za pomocą ludzkiej wiedzy	80 (64)	77 (38)	66 (23)	60 (18)	42 (15)
– w piekło	80 (57)	72 (42)	58 (29)	42 (14)	22 (3)
– w przeznaczenie, istnienie dobrego lub złego losu	57 (26)	67 (28)	58 (20)	54 (15)	46 (15)
– w wędrówkę dusz (reinkarnację)	22 (10)	35 (15)	34 (13)	36 (8)	28 (4)
– w to, że zwierzęta mają duszę	22 (10)	39 (12)	42 (11)	50 (10)	50 (16)

\* Połączono odpowiedzi „zdecydowanie wierzę” oraz „raczej wierzę”. W nawiasach przytoczono odsetki oznaczające zdecydowaną wiarę

Ostatnie dwanaście lat nie przyniosło radykalnych zmian, jeśli chodzi o jakość wiary Polaków. W ogólnych deklaracjach nieznacznie (o 3 punkty) zmniejszyły się odsetki osób przekonanych o nieśmiertelności ludzkiej duszy oraz o istnieniu Sądu Ostatecznego, natomiast o 4 punkty zmalała liczba tych, którzy sądzą, że dobro wcześniej czy później zawsze zwycięża nad złem. Wyraźnie natomiast mniejsza niż w 1997 roku jest wiara w przeznaczenie. W tym względzie nastąpił 9-punktowy spadek wskazań (z 70% do 61%).

Inną jakościową zmianą jest 12-punktowy wzrost przekonania o tym, że zwierzęta mają duszę (z 30% do 42%), oraz większa o 8 punktów wiara w cuda, których nie można wyjaśnić ludzką wiedzą.

Niemal we wszystkich wymiarach można zaobserwować zmianę polegającą na wyrażaniu raczej umiarkowanej wiary niż stanowczego przekonania, szczególnie jeśli chodzi o zwycięstwo dobra nad złem, istnienie dobrego lub złego losu, Sąd Ostateczny, nieśmiertelność ludzkiej duszy oraz grzech pierworodny.

Tabela 13

Czy wierzy Pan(i) czy też nie wierzy:	Zdecydowanie wierzę		Raczej wierzę		<b>WIERZĘ</b>		Raczej nie wierzę		Zdecydowanie nie wierzę		<b>NIE WIERZĘ</b>		Trudno powiedzieć	
	'97	'09	'97	'09	'97	'09	'97	'09	'97	'09	'97	'09	'97	'09
	w procentach													
– w życie pozagrobowe	42	37	29	32	<b>71</b>	<b>69</b>	11	14	10	9	<b>21</b>	<b>23</b>	8	8
– że człowiek ma nieśmiertelną duszę	48	40	28	33	<b>76</b>	<b>73</b>	8	13	8	6	<b>16</b>	<b>19</b>	8	8
– w Sąd Ostateczny	48	40	29	33	<b>77</b>	<b>73</b>	8	12	8	7	<b>16</b>	<b>19</b>	7	8
– w zmartwychwstanie	43	38	24	28	<b>67</b>	<b>66</b>	13	16	11	9	<b>24</b>	<b>25</b>	9	9
– w wędrówkę dusz (reinkarnację)	16	12	19	21	<b>34</b>	<b>33</b>	21	30	27	23	<b>49</b>	<b>53</b>	17	14
– w piekło	33	32	26	27	<b>59</b>	<b>59</b>	15	19	18	13	<b>33</b>	<b>32</b>	8	9
– w niebo	42	38	30	32	<b>72</b>	<b>70</b>	10	13	11	9	<b>2</b>	<b>22</b>	7	8
– w to, że rodzimy się obciążeni grzechem pierwotnym	44	37	26	31	<b>70</b>	<b>68</b>	11	14	10	9	<b>21</b>	<b>23</b>	9	9
– w przeznaczenie, istnienie dobrego lub złego losu	35	23	35	38	<b>70</b>	<b>61</b>	13	21	8	10	<b>21</b>	<b>31</b>	9	8
– w to, że zwierzęta mają duszę	12	12	18	30	<b>30</b>	<b>42</b>	21	22	35	24	<b>56</b>	<b>46</b>	14	12
– w to, że dobro wcześniej czy później zawsze zwycięża nad złem	48	33	33	44	<b>81</b>	<b>77</b>	7	11	4	5	<b>11</b>	<b>16</b>	8	7
– w cuda, których nie można wyjaśnić za pomocą ludzkiej wiedzy	32	30	28	38	<b>60</b>	<b>68</b>	14	13	15	9	<b>29</b>	<b>22</b>	11	10

★

★

★

Różnorodność opcji, jaką niesie ze sobą nowoczesne i pluralistyczne społeczeństwo, do którego Polska od dwudziestu lat aspiruje, oprócz tego, że stwarza większe możliwości, to również „może prowadzić do zubożenia wobec trwałych wartości, zwątpienia w ich obowiązywalność, a nawet do swoistej pragmatyzacji świadomości”<sup>4</sup>. Wszystko to niewątpliwie może się odbić na jakości wiary i religijności.

<sup>4</sup> J. Mariański, „Sekularyzacja i desekularyzacja w nowoczesnym świecie”, Lublin 2006.

Jak się jednak okazuje, dwadzieścia lat po rozpoczęciu przemian ustrojowych religijność Polaków w sensie deklaracyjnym utrzymuje się na dość wysokim poziomie. Niezmiennie blisko 95% Polaków uznaje się za katolików, tyle samo określa się jako wierzący, a ponad połowa (54%) uważa się za regularnie praktykujących.

W sensie doktrynalnym widać jednak dość znaczną selektywność i indywidualizację wiary. Uznawanie siebie za wierzącego, a nawet regularne uczestnictwo w praktykach religijnych nie dość, że często nie oznaczają akceptacji wielu podstawowych prawd wiary, to nierzadko wiążą się z uznawaniem przekonań sprzecznych z religią katolicką.

Nie możemy powiedzieć, jak zmieniła się jakość wiary Polaków od roku 1989, gdyż nie mamy z tamtego okresu porównywalnych danych. Ostatnie dwanaście lat pozwala jednak pod pewnymi względami zaobserwować w społeczeństwie osłabienie wiary w niektóre dogmaty. Niewątpliwie interesująca będzie obserwacja dalszego kierunku, w którym podąży polska religijność.

Opracował

Rafał BOGUSZEWSKI