

**BS/158/2012**

---

---

**OCENY INSTYTUCJI PUBLICZNYCH**

---

---

---

---



Znak jakości przyznany CBOS przez Organizację Firm Badania Opinii i Rynku  
11 stycznia 2012 roku

Fundacja Centrum Badania Opinii Społecznej  
ul. Żurawia 4a, 00-503 Warszawa  
e-mail: sekretariat@cbos.pl; info@cbos.pl  
<http://www.cbos.pl>  
(48 22) 629 35 69

W naszych sondażach regularnie co miesiąc monitorujemy opinie o działalności Sejmu, Senatu oraz urzędu prezydenta. W listopadowym sondażu<sup>1</sup> sprawdzaliśmy również, jak postrzegane jest funkcjonowanie sądów, prokuratury, Narodowego Funduszu Zdrowia oraz dwóch największych central związkowych – NSZZ „Solidarność” i OPZZ. Dodatkowo, po raz pierwszy, zapytaliśmy o ocenę działalności jednego ze związków zrzeszonych w OPZZ – Związku Nauczycielstwa Polskiego.

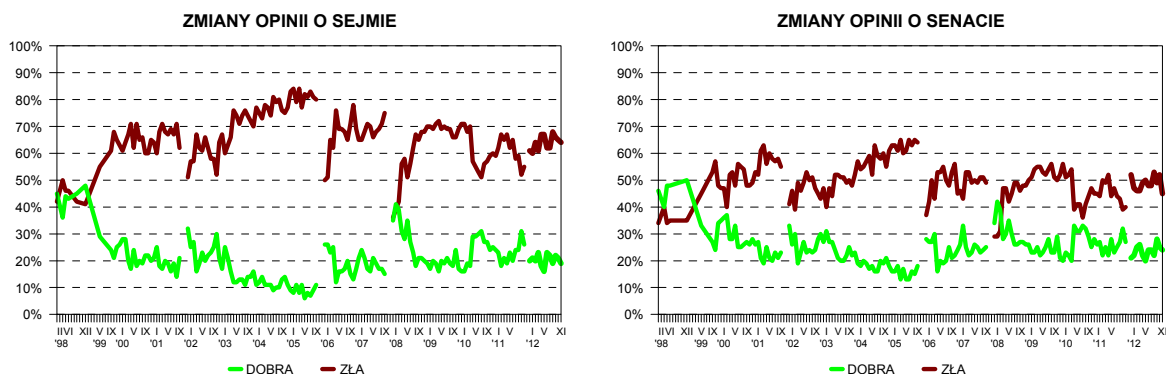
### OCENY PARLAMENTU

W listopadzie mija rok działalności obecnego parlamentu i niezmiennie od początku kadencji w ocenach pracy obu izb dominuje krytycyzm. Obecnie prawie dwie trzecie ankietowanych (64%) negatywnie postrzega funkcjonowanie Sejmu, a niespełna jedna piąta (19%, od października spadek o 2 punkty) pozytywnie. W porównaniu z ubiegłym miesiącem ubyło respondentów niezadowolonych z pracy Senatu (o 7 punktów, do 45%), jednocześnie przybyło niemających zdania w tej sprawie (o 8 punktów, do 31%), a odsetek osób zadowolonych w zasadzie się nie zmienił (24%).

Tabela 1

Oceniane instytucje	Oceny	Wskazania respondentów według terminów badań														Zmiany X–XI '12
		IX	X	XII	I	II	III	IV	V	VI	VII	VIII	IX	X	XI	
		2011			2012											
		w procentach														
Sejm	dobra	31	26	20	21	20	23	18	16	23	22	19	22	21	19	-2
	zła	52	55	61	60	64	61	67	67	62	62	68	66	65	64	-1
	Trudno powiedzieć	17	19	19	19	16	16	15	17	15	16	13	12	14	17	+3
Senat	dobra	32	27	21	22	25	26	22	20	24	24	22	28	25	24	-1
	zła	39	40	52	47	46	46	49	50	48	48	53	49	52	45	-7
	Trudno powiedzieć	29	33	27	31	29	28	29	30	28	28	25	23	23	31	+8

<sup>1</sup> Badanie „Aktualne problemy i wydarzenia” (270) przeprowadzono w dniach 8 – 17 listopada 2012 roku na liczącej 952 osoby reprezentatywnej próbie losowej dorosłych mieszkańców Polski.



We wszystkich analizowanych grupach społeczno-demograficznych niezadowolenie z działalności obu izb parlamentu przeważa nad zadowoleniem. Stosunkowo dobrymi opiniami na temat pracy Sejmu i Senatu wyróżniają się badani znajdujący się w relatywnie dobrym położeniu materialnym. W potencjalnych elektoratach PO, SLD, PiS oraz wśród badanych biernych politycznie przeważają negatywne oceny funkcjonowania Sejmu. Trzeba jednak zaznaczyć, że przewaga złych ocen jest najmniejsza wśród sympatyków PO, którzy stosunkowo najczęściej wyrażają zadowolenie z pracy Sejmu.

Tabela 2

Elektoraty partyjne określone na podstawie deklaracji głosowania w ewentualnych wyborach parlamentarnych	Oceny działalności Sejmu		
	dobra	zła	Trudno powiedzieć
	w procentach		
PO	38	55	7
SLD*	18	66	16
PiS	9	81	10
Niezamierzający głosować	12	68	20

\* Uwaga, niewielka liczebność wyborców tej partii w badanej próbie

## OCENY PREZYDENTA

Nadal na wysokim poziomie kształtują się notowania urzędu prezydenta. Większość respondentów pozytywnie ocenia działalność Bronisława Komorowskiego (66%, od października spadek o 2 punkty), natomiast jedna piąta jest niezadowolona z pracy głowy państwa (21%).

Tabela 3

Oceny działalności prezydenta	Wskazania respondentów według terminów badań																	Zmiany X – XI 2012
	VII	VIII	IX	X	XI	XII	I	II	III	IV	V	VI	VII	VIII	IX	X	XI	
	2011						2012											
	w procentach																	
Dobra	56	60	66	66	68	64	63	65	63	63	61	62	62	64	67	68	66	-2
Zła	23	20	20	18	16	20	22	22	24	23	22	23	25	22	23	21	21	0
Trudno powiedzieć	21	20	14	16	16	16	15	13	13	14	17	15	13	14	10	11	13	+2



We wszystkich analizowanych grupach społeczno-demograficznych dominuje uznanie dla działalności prezydenta. Stosunkowo najlepiej oceniają ją badani o najwyższych dochodach *per capita* oraz respondenci identyfikujący się z lewicą. W potencjalnym elektoracie PO zadowolenie ze sprawowania urzędu prezydenta przez Bronisława Komorowskiego jest powszechne. Również sympatycy SLD są w większości przychylnie nastawieni do działalności prezydenta, natomiast wśród wyborców PiS przeważa krytycyzm.

Tabela 4

Elektoraty partyjne określone na podstawie deklaracji głosowania w ewentualnych wyborach parlamentarnych	Oceny działalności prezydenta Bronisława Komorowskiego		
	dobra	zła	Trudno powiedzieć
	w procentach		
PO	95	4	1
SLD*	80	15	5
PiS	32	51	17
Niezamierzający głosować	55	29	16

\* Uwaga, niewielka liczebność wyborców tej partii w badanej próbie

Zdecydowana większość osób głoszących w II turze wyborów prezydenckich na Bronisława Komorowskiego pozytywnie ocenia jego działalność. Wśród zwolenników jego kontrkandydata – Jarosława Kaczyńskiego – opinie na ten temat są podzielone, z tym że najczęstsze są negatywne. Badani, którzy nie brali udziału w II turze wyborów, w większości wyrażają zadowolenie z pracy głowy państwa.

Tabela 5

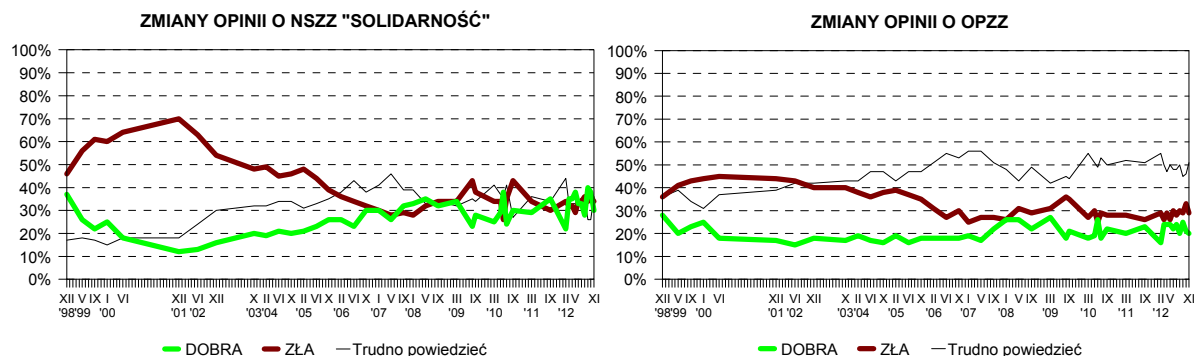
Elektoraty w II turze wyborów prezydenckich w 2010 roku	Oceny działalności prezydenta Bronisława Komorowskiego		
	dobra	zła	Trudno powiedzieć
	w procentach		
Głoszący na Bronisława Komorowskiego	84	10	6
Głoszący na Jarosława Kaczyńskiego	35	45	20
Niegłoszący	59	27	14

### OCENY ZWIĄZKÓW ZAWODOWYCH

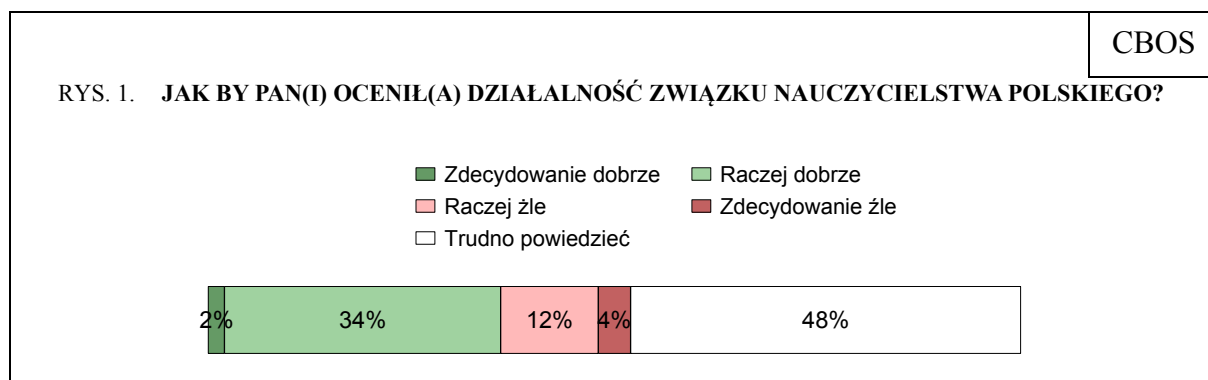
Notowania NSZZ „Solidarność” są gorsze niż w październiku. Zmniejszyła się grupa respondentów pozytywnie oceniających działalność tej centrali (o 8 punktów, do 30%), a odsetek tych, którzy postrzegają ją negatywnie, w zasadzie się nie zmienił (34%, spadek o 2 punkty). Na poziomie zbliżonym do ubiegłomiesięcznego kształtują się opinie o pracy OPZZ. Działalność tej organizacji związkowej dobrze ocenia jedna piąta ankietowanych (20%), a źle – więcej niż jedna czwarta (29%, spadek o 4 punkty).

Tabela 6

Oceniane związki zawodowe	Oceny	Wskazania respondentów według terminów badań													Zmiany X–XI '12
		IX '10	III '11	IX '11	II '12	III '12	IV '12	V '12	VI '12	VII '12	VIII '12	IX '12	X '12	XI '12	
		w procentach													
NSZZ „Solidarność”	dobra	30	29	35	22	35	35	38	33	33	28	40	38	30	-8
	zła	43	34	30	34	32	32	29	34	34	36	34	36	34	-2
	Trudno powiedzieć	27	36	34	44	33	33	33	33	33	36	26	26	36	+10
OPZZ	dobra	22	20	23	16	24	24	24	22	24	20	25	21	20	-1
	zła	28	28	26	29	26	29	26	30	28	30	29	33	29	-4
	Trudno powiedzieć	50	52	51	55	50	47	50	48	48	50	45	46	51	+5



W tym miesiącu zapytaliśmy o opinie na temat Związku Nauczycielstwa Polskiego – jednego ze związków zrzeszonych w OPZZ. Blisko połowa badanych (48%) nie ma wyrobionego zdania na temat działalności ZNP, a wśród pozostałych oceny pozytywne zdecydowanie przeważają nad negatywnymi (36% wobec 16%).



Pozytywnymi ocenami obu central związkowych wyróżniają się robotnicy wykwalifikowani. Z działalności NSZZ „Solidarność” stosunkowo częściej zadowoleni są ankietowani uczestniczący w praktykach religijnych kilka razy w tygodniu oraz respondenci utożsamiający się z prawicą. Opinie na temat OPZZ są relatywnie mało zróżnicowane społecznie. Jeśli zaś chodzi o postrzeganie ZNP, to przychylnym nastawieniem do tego związku wyróżniają się uczniowie i studenci, którzy częściej niż pozostali wystawiają mu oceny pozytywne, a rzadziej nie mają wyrobionego zdania.

## OCENY DZIAŁALNOŚCI SĄDÓW I PROKURATURY

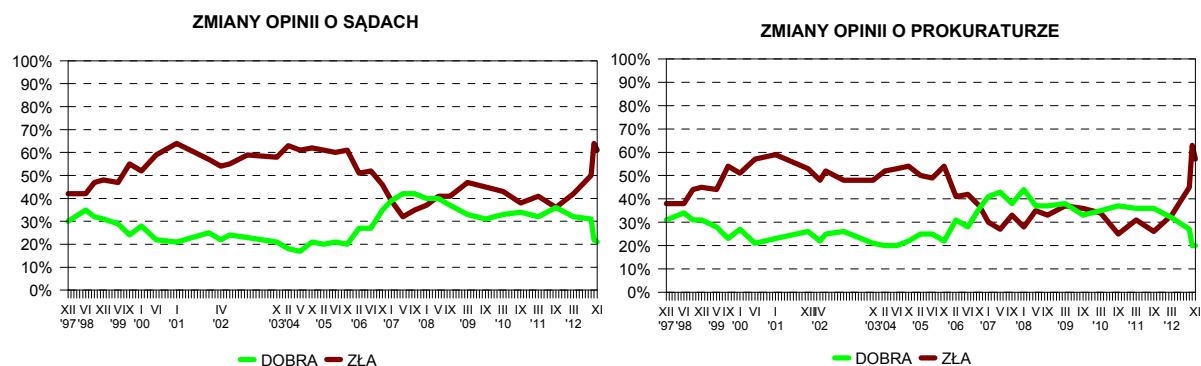
W listopadzie zahamowana została, odnotowana przez nas we wrześniu i w październiku, tendencja do spadku ocen sądów oraz prokuratury. Opinie na temat działalności prokuratury trochę się poprawiły – zmalała grupa osób oceniających ją źle (spadek o 6 punktów, do 57%), nie zmieniła się zaś liczba tych, które wystawiają dobre oceny (20%). Nieznacznie ubyło również respondentów krytycznie odnoszących się do pracy sądów (o 3 punkty, do 61%), a odsetek osób oceniających ją pozytywnie w zasadzie się nie zmienił (21%). Mimo tych pozytywnych zmian, działalność sądów i prokuratury oceniana jest znacznie gorzej niż przed wybuchem afery Amber Gold.

Negatywne oceny działalności prokuratury przeważają nad pozytywnymi we wszystkich analizowanych grupach społecznych, a w przypadku sądów – prawie we wszystkich wyodrębnionych kategoriach, z wyjątkiem najmłodszych ankietowanych oraz uczniów i studentów.

Tabela 7

Oceniane instytucje	Oceny	Wskazania respondentów według terminów badań														Zmiany X-XI '12	
		V '07	IX '07	I '08	V '08	IX '08	III '09	IX '09	III '10	IX '10	III '11	IX '11	III '12	IX '12	X '12		XI '12
		w procentach															
Sądy	dobra	42	42	40	40	37	33	31	33	34	32	36	32	31	22	21	-1
	zła	32	35	37	41	41	47	45	43	38	41	36	42	50	64	61	-3
Prokuratura	dobra	43	38	44	37	37	38	33	35	37	36	36	32	27	20	20	0
	zła	27	30	28	35	33	37	36	34	25	31	26	33	45	63	57	-6

Pominięto „trudno powiedzieć”



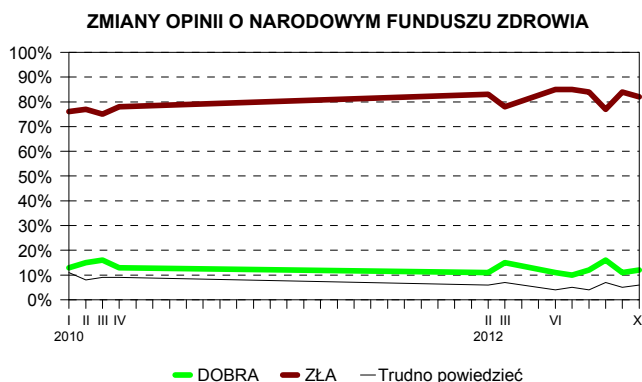


## OPINIE O DZIAŁALNOŚCI NFZ

Nadal bardzo krytycznie postrzegany jest Narodowy Fundusz Zdrowia. Jego działalność źle ocenia ponad cztery piąte ankietowanych (82%, spadek o 2 punkty), a jedynie co ósmy (12%) – dobrze.

Tabela 8

Oceny NFZ	Wskazania respondentów według terminów badań												Zmiany X-XI '12
	I '10	II '10	III '10	IV '10	II '12	III '12	VI '12	VII '12	VIII '12	IX '12	X '12	XI '12	
	w procentach												
Dobra	13	15	16	13	11	15	11	10	12	16	11	12	+1
Zła	76	77	75	78	83	78	85	85	84	77	84	82	-2
Trudno powiedzieć	11	8	9	9	6	7	4	5	4	7	5	6	+1



★

★

★

W listopadzie nie odnotowujemy znaczących zmian w ocenach pracy Sejmu, natomiast działalność Senatu postrzegana jest mniej krytycznie niż przed miesiącem. Nie zmienia to jednak faktu, że od początku kadencji obecnego parlamentu w opiniach na temat pracy obu jego izb dominują oceny negatywne.

Niezmiennie na wysokim i stabilnym poziomie kształtują się notowania urzędu prezydenta. Nadal większość Polaków wyraża się z uznaniem o działalności prezydenta Bronisława Komorowskiego.

Gorsze niż przed miesiącem są oceny NSZZ „Solidarność” – ta organizacja związkowa ma obecnie nieco więcej przeciwników niż zwolenników. W porównaniu z październikiem nie zmieniły się znacząco opinie na temat OPZZ – nadal oceny negatywne przeważają nad pozytywnymi. Związek Nauczycielstwa Polskiego, o który w listopadzie pytaliśmy po raz pierwszy, postrzegany jest lepiej niż cała centrala związkowa OPZZ. Oceny ZNP zdecydowanie częściej są dobre niż złe, choć – podobnie jak w przypadku OPZZ – jego rozpoznawalność jest stosunkowo niewielka.

W porównaniu z październikiem zmalał krytycyzm w ocenach działalności prokuratury oraz, w bardzo niewielkim stopniu, sądów. Niezależnie od tej poprawy, większość Polaków nadal negatywnie ocenia funkcjonowanie tych instytucji.

Niezmiennie od wielu miesięcy bardzo źle postrzegana jest działalność Narodowego Funduszu Zdrowia. Ponad cztery piąte ankietowanych ocenia ją negatywnie, a jedynie co ósmy pozytywnie.

Opracowała  
Małgorzata OMYŁA-RUDZKA