

**BS/12/2013**

---

---

**STOSUNEK POLAKÓW  
DO INNYCH NARODÓW**

---

---

Znak jakości przyznany CBOS przez Organizację Firm Badania Opinii i Rynku 11 stycznia 2012 roku



Fundacja Centrum Badania Opinii Społecznej  
ul. Żurawia 4a, 00-503 Warszawa  
e-mail: sekretariat@cbos.pl; info@cbos.pl  
<http://www.cbos.pl>  
(48 22) 629 35 69

- ✓ Do narodów najbardziej lubianych przez Polaków należą Czesi (51% deklaracji sympatii), Słowacy (48%), Anglicy (47%), Włosi (46%) i Hiszpanie (45%). Najmniej lubiani są Romowie (52% deklaracji niechęci) i Rumuni (41%).
  
- ✓ W ciągu ostatniego roku nastawienie do niemal wszystkich uwzględnionych w badaniu narodów się pogorszyło. Stosunkowo najbardziej niekorzystne zmiany zaszły w postrzeganiu Francuzów.
  
- ✓ Z perspektywy ostatnich dwudziestu lat można mówić o wyraźnej poprawie nastawienia Polaków do innych narodów. Pozytywne zmiany odnotowujemy przede wszystkim w stosunku do narodów mniej lubianych.



Już od dwudziestu lat badamy stosunek Polaków do innych narodów starając się określić, które z nich są na ogół lubiane, a do których przeważa niechęć. W tegorocznym badaniu<sup>1</sup> pytaliśmy o nastawienie do trzydziestu sześciu narodów i grup etnicznych, w tym po raz pierwszy do Palestyńczyków.

Stosunek do poszczególnych narodów respondenci wyrażają posługując się siedmiopunktową skalą<sup>2</sup>, pozwalającą na określenie stopnia sympatii lub niechęci do każdego z nich. Uzyskane wyniki przedstawiamy w formie zagregowanej do trzech kategorii: sympatii (punkty na skali od +3 do +1), obojętności (0) i niechęci (od -1 do -3). Umożliwia to pokazanie zasięgu sympatii i antypatii do poszczególnych narodów. Ponadto dla każdego z narodów prezentujemy wartości średnie, które pokazują natężenie sympatii bądź niechęci do nich. Przy obliczaniu średnich uwzględniliśmy odpowiedzi tylko tych respondentów, którzy mają określony stosunek do danego narodu, pominęliśmy zaś odpowiedzi osób niemających zdania na ten temat.

### **SYMPATIA I ANTYPATIA DO INNYCH NARODÓW**

Już po raz trzeci z rzędu na czele listy najbardziej lubianych narodów znajdują się Czesi, do których sympatię deklaruje 51% badanych. Na drugim miejscu lokują się Słowacy, do których pozytywny stosunek wyraża 48% respondentów. Do najbardziej lubianych przez Polaków nacji można ponadto zaliczyć Anglików (47% deklaracji sympatii), Włochów (46%) i Hiszpanów (45%). Co najmniej dwie piąte badanych żywi przyjazne uczucia wobec Szwajcarów, Irlandczyków (po 44%), Norwegów, Amerykanów (po 43%), Węgrów, Szwedów, Holendrów (po 42%) oraz Francuzów (41%) i Austriaków (40%). W tej grupie narodów stosunkowo najwięcej kontrowersji budzą Amerykanie, do których niechęć (21%) deklarowana jest częściej niż do pozostałych.

---

<sup>1</sup> Badanie „Aktualne problemy i wydarzenia” (272) przeprowadzono w dniach 3–9 stycznia 2013 roku na liczącej 1227 osób reprezentatywnej próbie losowej dorosłych mieszkańców Polski.

<sup>2</sup> Stosunek do poszczególnych narodów respondenci oceniali na skali od 1 do 7. Opracowując wyniki skalę tę zastąpiliśmy skalą od -3 (niechęć) do +3 (sympatia) w celu ułatwienia czytelnikom interpretacji wartości średnich. Środkiem nowej skali jest 0, oznaczające obojętność, średnie powyżej 0 wskazują zatem na sympatię, a poniżej 0 – na niechęć.

Tabela 1

Narody (uszeregowane według malejącego zasięgu sympatii)	Jak by Pan(i) określił(a) swój stosunek do innych narodów?				Średnie*
	Sympatia	Obojętność	Niechęć	Trudno powiedzieć	
	w procentach				
Czesi	51	29	13	7	0,79
Słowacy	48	29	13	10	0,74
Anglicy	47	30	15	8	0,66
Włosi	46	30	15	9	0,71
Hiszpanie	45	28	15	12	0,70
Szwajcarzy	44	30	13	13	0,71
Irlandczycy	44	29	14	13	0,68
Norwegowie	43	30	14	13	0,66
Amerykanie	43	28	21	8	0,45
Węgrzy	42	31	16	11	0,63
Szwedzi	42	31	15	12	0,60
Holendrzy	42	31	15	12	0,61
Francuzi	41	32	17	10	0,53
Austriacy	40	32	16	12	0,53
Japończycy	39	28	20	13	0,46
Belgowie	38	34	15	13	0,54
Finowie	38	29	17	16	0,53
Niemcy	38	28	28	6	0,19
Duńczycy	37	32	16	15	0,51
Chorwaci	37	30	19	14	0,45
Grecy	35	29	25	11	0,23
Litwini	32	32	25	11	0,17
Bułgarzy	32	31	25	12	0,20
Gruzini	31	32	22	15	0,24
Ukraińcy	31	28	33	8	-0,06
Rosjanie	31	24	39	6	-0,22
Białorusini	30	29	31	10	-0,02
Egipcjanie	28	29	26	17	0,08
Żydzi	28	28	34	10	-0,18
Serbowie	27	29	28	16	0,03
Chińczycy	27	28	32	13	-0,08
Wietnamczycy	25	27	32	16	-0,15
Palestyńczycy	24	27	33	16	-0,23
Turcy	24	28	35	13	-0,23
Rumuni	21	27	41	11	-0,41
Romowie (Cyganie)	20	21	52	7	-0,80

\* Średnie mierzone na skali od +3 do -3

Blisko dwie piąte badanych darzy sympatią Japończyków (39%), Belgów, Finów, Niemców (po 38%), Duńczyków i Chorwatów (po 37%). Wśród wymienionych narodów Niemcy wyróżniają się tym, że częściej niż pozostałe spotykają się z niechętnym nastawieniem Polaków (28%).

Częściej pozytywny niż negatywny stosunek deklarują badani do takich narodów, jak: Grecy, Litwini, Bułgarzy, Gruzini.

Sympatia do Ukraińców, Białorusinów, Egipcjan i Serbów jest mniej więcej równie częsta jak niechęć do nich.

Przewagę nastawień negatywnych odnotowujemy wobec Chińczyków, Wietnamczyków (po 32% deklaracji niechęci), Palestyńczyków (33%), Żydów (34%), Turków (35%), Rosjan (39%). Do najmniej lubianych nacji, które zdecydowanie częściej budzą niechęć niż sympatię, należą Rumuni (41% negatywnych nastawień) oraz Romowie (52%).

W porównaniu z rokiem ubiegłym istotnie pogorszył się stosunek do niemal wszystkich uwzględnionych w badaniu narodów (oprócz Ukraińców i Turków, w przypadku których zmiany średnich są nieistotne statystycznie). Pogorszenie to wyraża się głównie w spadku deklaracji sympatii, a w mniejszym stopniu we wzroście nastawień negatywnych. Jak pokazują zmiany średnich ocen, od roku 2012 stosunkowo najbardziej pogorszyło się nastawienie do Francuzów, a z perspektywy ostatnich kilku lat (od roku 2010) – do Greków.

Jeśli tegoroczne wyniki dotyczące stosunku Polaków do innych narodów zestawimy z danymi sprzed dwudziestu lub blisko dwudziestu lat, to okaże się, że z biegiem czasu nastawienie do poszczególnych grup narodowościowych i etnicznych poprawia się i unifikuje: bardziej umiarkowany jest stosunek do narodów, które niegdyś (w pierwszych latach przemian ustrojowych) budziły największą sympatię, zarazem – co znacznie istotniejsze – zmalała niechęć do najmniej lubianych narodów. W 1993 roku najlepiej odbieraną nacją byli Włosi, do których 63% badanych deklarowało sympatię, a tylko nieliczni (6%) niechęć. Najgorzej postrzegani byli Rumuni, w stosunku do których jedynie 9% Polaków wyrażało sympatię, natomiast większość (66%) niechęć. Rok później, kiedy w badaniu uwzględniliśmy Romów, negatywny stosunek do nich wyrażało aż 75% respondentów, a pozytywny zaledwie 6%. Obecnie najlepiej oceniani są Czesi, którzy mają 51% ocen pozytywnych i 13% negatywnych. W stosunku do najgorzej postrzeganych Romów niechęć deklaruje 52% ankietowanych, natomiast sympatię 20%.

Tabela 2. Zmiany **sympatii** do poszczególnych narodów

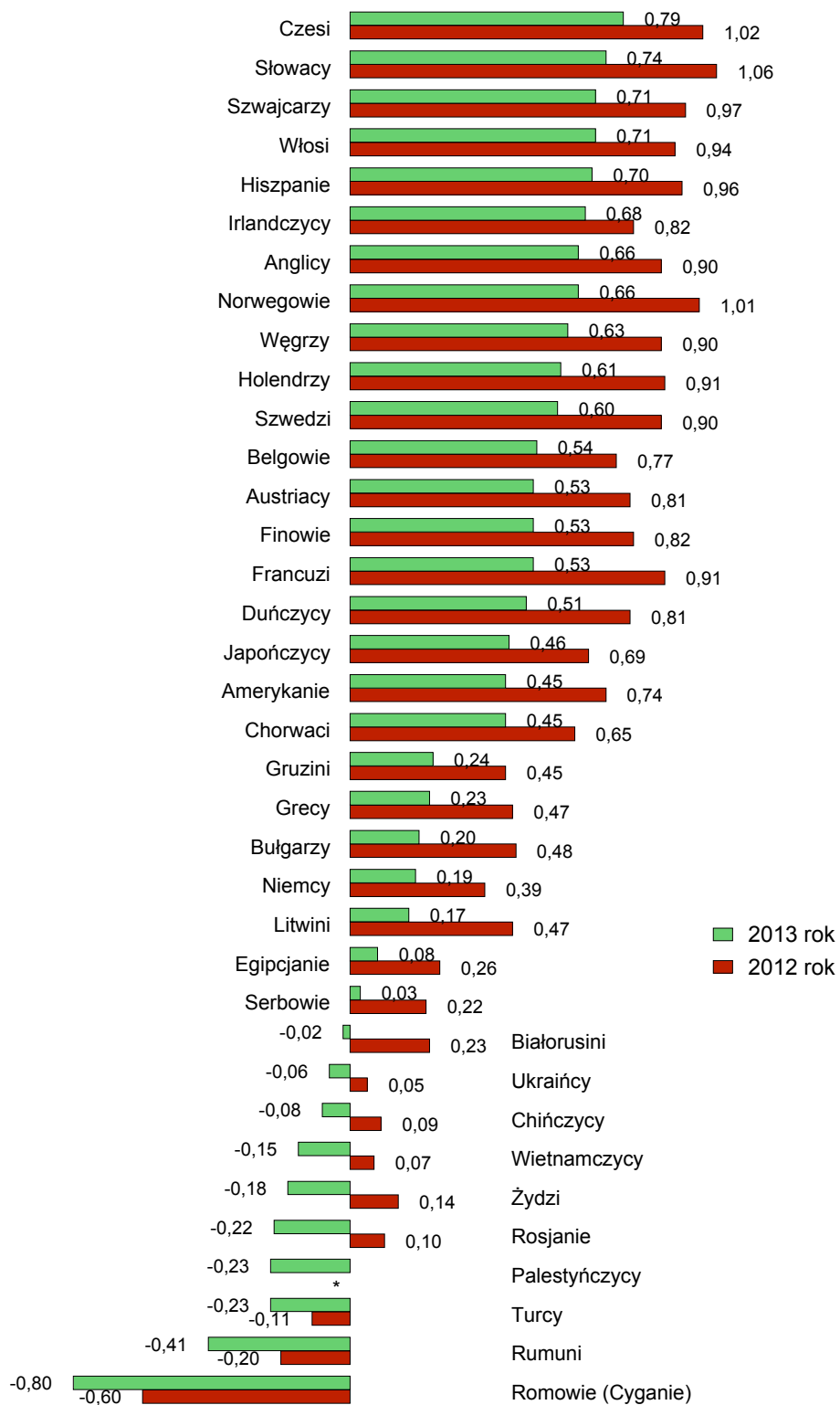
Narody	Wskazania respondentów według terminów badań																		
	'93	'94	'95	'96	'97	'98	'99	'01	'02	'03	'04	'05	'06	'07	'08	'10	'11	'12	'13
	w procentach																		
Amerykanie	62	58	63	59	64	61	54	50	58	56	45	46	49	44	47	45	43	51	43
Anglicy	47	41	51	51	55	50	45	44	51	49	46	50	50	53	51	50	44	54	47
Austriacy	41	37	48	49	47	43	40	37	40	36	31	30	36	36	43	43	39	48	40
Belgowie	-	-	-	-	-	-	-	-	-	-	-	33	39	40	42	43	40	47	38
Białorusini	19	17	18	21	22	19	18	26	26	22	21	18	23	27	34	34	31	33	30
Bułgarzy	19	16	23	23	23	20	20	25	26	24	22	19	24	29	35	37	33	38	32
Chińczycy	-	-	-	-	-	21	19	22	26	22	20	16	18	22	31	29	31	32	27
Chorwaci	-	-	-	-	-	-	-	25	29	28	-	-	-	-	-	40	36	44	37
Czesi	38	30	43	44	45	41	44	47	50	50	49	46	52	53	53	53	51	58	51
Duńczycy	-	-	-	-	-	-	-	-	-	-	35	32	40	41	45	43	38	48	37
Egipcjanie	-	-	-	-	-	-	-	-	-	-	-	-	-	-	-	-	-	31	28
Finowie	-	-	-	-	-	-	-	-	-	-	32	30	35	37	-	43	40	45	38
Francuzi	61	51	67	62	60	58	53	55	51	48	45	43	48	52	49	51	45	53	41
Grecy	-	-	-	-	-	-	-	43	44	45	44	41	47	49	46	47	43	40	35
Gruzini	-	-	-	-	-	-	-	-	-	-	-	-	-	27	35	32	34	37	31
Hiszpanie	-	-	-	-	-	-	-	-	-	-	47	47	53	49	52	51	47	53	45
Holendrzy	-	-	-	-	-	-	-	-	-	-	42	42	48	48	46	46	45	49	42
Irlandczycy	-	-	-	-	-	-	-	-	-	-	39	43	49	54	47	46	40	47	44
Japończycy	-	-	43	48	43	35	33	33	39	36	32	31	30	34	42	42	40	47	39
Litwini	24	22	35	36	36	29	30	36	38	36	38	32	36	38	41	42	36	40	32
Niemcy	23	26	35	43	38	32	31	32	38	36	33	34	33	30	38	39	38	43	38
Norwegowie	-	-	-	-	-	-	-	-	-	-	-	-	-	-	46	46	42	52	43
Palestyńczycy	-	-	-	-	-	-	-	-	-	-	-	-	-	-	-	-	-	-	24
Romowie (Cyganie)	-	6	10	12	10	10	13	17	15	16	15	13	14	14	21	23	22	24	20
Rosjanie	17	16	17	21	20	19	17	23	24	22	18	16	22	24	30	34	32	34	31
Rumuni	9	8	11	12	11	10	13	15	15	15	14	12	16	16	25	26	24	26	21
Serbowie	10	12	14	15	16	13	14	17	18	17	15	12	18	19	29	31	28	31	27
Słowacy	33	32	44	38	39	36	34	42	42	43	41	36	44	48	51	51	49	57	48
Szwajcarzy	-	-	-	-	-	-	-	-	-	-	-	-	-	-	-	-	-	52	44
Szwedzi	44	40	53	52	49	43	41	44	46	48	42	39	43	44	45	44	41	51	42
Turcy	-	-	-	-	-	-	-	-	-	-	-	14	17	18	28	28	29	28	24
Ukraińcy	12	9	14	16	15	13	16	19	22	19	29	23	24	25	34	34	32	32	31
Węgrzy	47	41	56	48	47	44	44	47	48	45	43	39	45	45	48	49	46	52	42
Wietnamczycy	-	-	-	-	-	20	21	23	24	19	17	15	18	18	28	29	30	29	25
Włosi	63	54	66	62	63	55	53	54	54	53	50	52	52	51	54	52	47	55	46
Żydzi	15	17	25	26	28	19	19	19	23	21	18	20	20	23	34	31	31	33	28



Tabela 3. Zmiany **niechęci** do poszczególnych narodów

Narody	Wskazania respondentów według terminów badań																		
	'93	'94	'95	'96	'97	'98	'99	'01	'02	'03	'04	'05	'06	'07	'08	'10	'11	'12	'13
	w procentach																		
Amerykanie	9	13	10	9	6	10	12	14	12	17	20	24	16	21	18	16	19	16	21
Anglicy	16	20	17	13	12	16	15	18	15	19	17	19	15	14	15	12	16	15	15
Austriacy	19	20	20	12	14	17	18	21	19	25	21	32	23	24	18	12	14	13	16
Belgowie	-	-	-	-	-	-	-	-	-	-	-	25	19	16	13	11	12	14	15
Białorusini	47	49	53	50	46	48	50	40	36	44	37	51	39	34	26	23	26	26	31
Bułgarzy	41	43	42	39	39	41	40	36	30	35	32	42	34	28	20	18	20	20	25
Chińczycy	-	-	-	-	-	36	37	35	32	39	37	47	43	38	30	27	26	31	32
Chorwaci	-	-	-	-	-	-	-	32	26	30	-	-	-	-	-	14	15	18	19
Czesi	28	32	25	22	19	22	18	15	15	18	14	22	14	15	12	9	12	11	13
Duńczycy	-	-	-	-	-	-	-	-	-	-	14	25	18	17	14	11	13	14	16
Egipcjanie	-	-	-	-	-	-	-	-	-	-	-	-	-	-	-	-	-	24	26
Finowie	-	-	-	-	-	-	-	-	-	-	16	26	21	17	-	11	13	13	17
Francuzi	9	13	8	6	8	11	11	9	12	19	19	25	16	14	15	10	14	13	17
Grecy	-	-	-	-	-	-	-	13	14	15	12	21	17	12	14	11	14	21	25
Gruzini	-	-	-	-	-	-	-	-	-	-	-	-	-	28	25	22	18	21	22
Hiszpanie	-	-	-	-	-	-	-	-	-	-	12	18	12	13	10	8	9	10	15
Holendrzy	-	-	-	-	-	-	-	-	-	-	13	20	13	12	12	10	11	10	15
Irlandczycy	-	-	-	-	-	-	-	-	-	-	15	21	15	11	13	12	13	14	14
Japończycy	-	-	21	16	18	23	24	22	21	25	22	33	30	24	19	15	17	18	20
Litwini	43	43	33	31	30	34	29	24	24	26	21	31	24	22	17	15	19	23	25
Niemcy	53	45	38	31	30	39	39	36	31	38	34	38	33	39	32	28	27	24	28
Norwegowie	-	-	-	-	-	-	-	-	-	-	-	-	-	-	12	9	11	10	14
Palestyńczycy	-	-	-	-	-	-	-	-	-	-	-	-	-	-	-	-	-	-	33
Romowie (Cyganie)	-	75	73	70	71	69	64	56	60	61	56	65	58	59	51	47	49	50	52
Rosjanie	56	59	59	57	53	55	57	47	43	49	53	61	47	46	41	31	34	33	39
Rumuni	66	68	68	70	66	66	63	56	55	58	54	62	52	51	40	35	40	39	41
Serbowie	55	51	57	49	44	50	48	42	42	45	40	51	43	40	27	23	24	26	28
Słowacy	27	27	22	21	22	26	21	15	17	20	16	26	18	15	13	11	11	10	13
Szwajcarzy	-	-	-	-	-	-	-	-	-	-	-	-	-	-	-	-	-	11	13
Szwedzi	14	17	14	12	12	17	14	14	12	17	13	22	17	15	12	10	14	13	15
Turecy	-	-	-	-	-	-	-	-	-	-	-	53	48	46	37	31	33	37	35
Ukraińcy	65	66	63	60	60	59	58	49	48	51	34	50	42	39	31	29	33	32	33
Węgrzy	18	21	14	16	16	20	15	15	14	19	13	25	18	16	13	10	12	13	16
Wietnamczycy	-	-	-	-	-	34	38	33	35	42	38	49	42	41	31	28	26	31	32
Włosi	6	12	8	7	8	11	11	8	10	12	11	15	14	13	12	10	13	11	15
Żydzi	51	47	45	41	41	48	49	47	46	47	45	50	45	40	32	27	31	29	34

RYS. 1. STOSUNEK POLAKÓW DO POSZCZEGÓLNYCH NARODÓW. ŚREDNIE NA SKALI OD +3 (MAKSYMALNA SYMPATIA) DO -3 (MAKSYMALNA NIECHĘĆ)



\* W 2012 roku brak pomiaru

Stosunek Polaków do poszczególnych narodów zależy od wielu czynników. Generalnie Polacy deklarują sympatię do tych narodów, które stanowią dla nich pozytywną grupę odniesienia – wyznaczają poziom ich dążeń i aspiracji, reprezentują świat, do którego chcą przynależeć i w coraz większym stopniu przynależą. Ich przyjazne uczucia wzbudzają zatem przede wszystkim narody tych krajów, których poziom rozwoju społeczno-ekonomicznego jest wyższy niż Polski. Na tę ogólną prawidłowość nakładają się inne czynniki, takie jak: bliskość kulturowa, zaszłości historyczne, bieżące wydarzenia społeczno-polityczne, osobiste doświadczenia związane np. z wyjazdami turystycznymi i zarobkowymi za granicę.

Aby zbadać powiązania między stosunkiem do poszczególnych narodów, przeprowadziliśmy analizę czynnikową<sup>3</sup>. W rezultacie uzyskaliśmy dwa czynniki: 1) skupiający narody najbardziej lubiane przez Polaków, 2) grupujący narody darzone mniejszą sympatią, a także te, które budzą uczucia ambiwalentne lub częściej negatywne niż pozytywne.

W pierwszej grupie znalazły się zatem bogate narody należące (oprócz Japończyków) do zachodniego kręgu kulturowego. Spośród narodów, które doświadczyły komunizmu, przynależą do niej Czesi, Słowacy, Węgrzy oraz Chorwaci. Na obrzeżach tej grupy sytuują się Grecy i Niemcy, do których z różnych względów (w pierwszym przypadku z powodu trudności ekonomicznych, w drugim wskutek zaszłości historycznych) sympatia jest umiarkowana.

Druga grupa obejmuje narodowości mniej lubiane – z krajów o na ogół niższym poziomie rozwoju społeczno-gospodarczego niż Polska, często bardziej odległych kulturowo. Znalazły się w niej narody państw postkomunistycznych oraz narody spoza Europy.

---

<sup>3</sup> Zastosowano rotację oblimin.

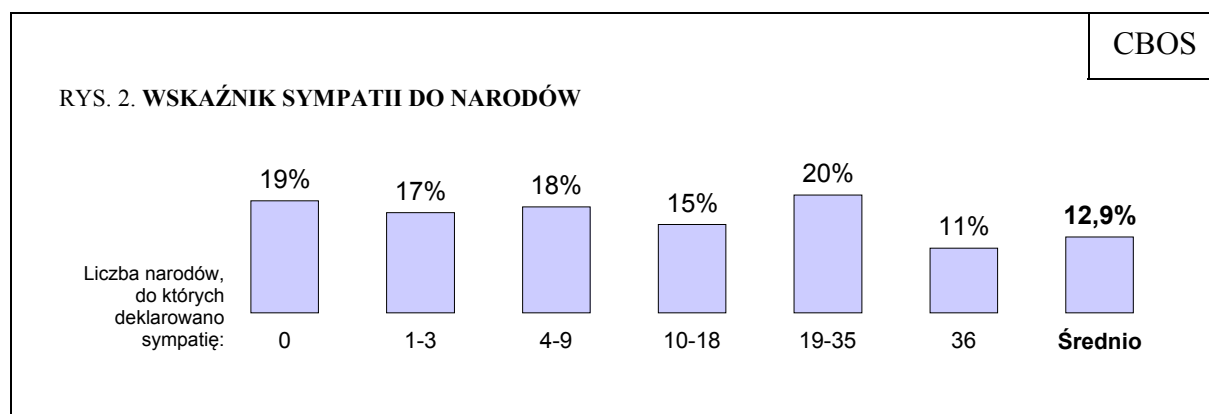
Tabela 4

Narodowości	Wyniki analizy czynnikowej („ładunki czynnikowe”)	
	Czynnik I	Czynnik II
Szwajcarzy	0,93	
Norwegowie	0,87	
Szwedzi	0,86	
Anglicy	0,85	
Belgowie	0,84	
Francuzi	0,84	
Austriacy	0,84	
Duńczycy	0,83	
Holendrzy	0,80	
Słowacy	0,80	
Czesi	0,80	
Finowie	0,79	
Włosi	0,79	
Irlandczycy	0,77	
Hiszpanie	0,76	
Amerykanie	0,71	
Węgrzy	0,67	
Japończycy	0,62	
Chorwaci	0,58	(0,29)
Grecy	0,45	(0,39)
Niemcy	0,44	(0,24)
Romowie (Cyganie)		1,03
Rumuni		0,91
Palestyńczycy		0,84
Turcy		0,80
Wietnamczycy		0,79
Rosjanie		0,79
Białorusini		0,77
Ukraińcy		0,75
Żydzi		0,73
Serbowie		0,68
Chińczycy		0,66
Litwini	(0,27)	0,59
Egipcjanie	(0,31)	0,58
Gruzini	(0,33)	0,56
Bułgarzy	(0,42)	0,49
Procent wyjaśnianej wariancji	63,8	4,9

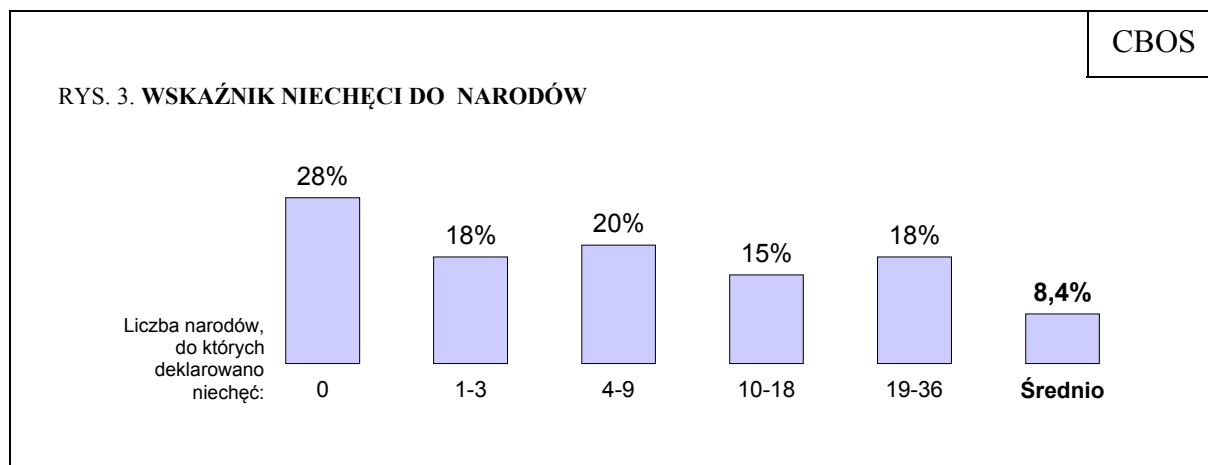
## SPÓŁECZNO-DEMOGRAFICZNE ZRÓŻNICOWANIE SYMPATII I NIECHĘCI DO NARODÓW

Z uwagi na to, że w badaniu uwzględniliśmy 36 narodów, szczegółowe omówienie społeczno-demograficznych zróżnicowań stosunku do nich byłoby kłopotliwe. Aby jednak nie pomijać całkowicie tej kwestii i jednocześnie przedstawić ją w sposób syntetyczny, sporządziliśmy sumaryczne wskaźniki sympatii i niechęci do narodów, a następnie analizowaliśmy je w poszczególnych kategoriach społeczno-demograficznych.

Generalnie częściej deklarowano sympatię niż niechęć do narodów objętych badaniem. Pozytywne uczucia wyrażano średnio wobec niemal 13 nacji i grup etnicznych. Co dziewiąty badany (11%) deklarował sympatię do wszystkich narodów z naszej listy. Co piąty (20%) przychylnie ustosunkowywał się do większości z nich (od 19 do 35). Ponad jedna siódma ankietowanych (15%) wyrażała sympatię do więcej niż jednej czwartej, ale nie więcej niż połowy narodów (od 10 do 18). Duża grupa (ogółem 35%) deklarowała przychylnie nastawienie do co najwyżej jednej czwartej narodów (od 1 do 9). Niemal co piąty respondent (19%) nie żywi sympatii do żadnego z uwzględnionych narodów.



Brak sympatii nie musi oznaczać negatywnego nastawienia do narodów (może świadczyć o obojętności bądź ambiwalencji uczuć). Ponad jedna czwarta badanych (28%) nie deklaruje niechęci do żadnego z narodów, które znalazły się na naszej liście. Niemal dwie piąte (38%) odczuwa antypatię do co najwyżej dziewięciu narodów. Niechęć 15% respondentów budzi od dziesięciu do osiemnastu narodowości. Niespełna jedna piąta (18%) ma negatywne nastawienie wobec więcej niż połowy uwzględnionych narodów (w tym 1% do wszystkich). Średnio deklarowano niechęć do ośmiu narodów.



Jak wynika z analiz, stosunek do narodów uwarunkowany jest przede wszystkim poziomem wykształcenia i sytuacją materialną badanych, której wskaźnikami są miesięczne dochody *per capita*, przy czym o sympatii decyduje głównie wykształcenie, w przypadku niechęci zaś równie istotna jest wysokość dochodów na osobę w rodzinie.

Im wyższe wykształcenie, tym częstsze deklaracje sympatii do narodów, przy czym szczególnie wyraźna jest różnica między, z jednej strony, osobami z wykształceniem wyższym (średnia liczba lubianych narodów w tej grupie wynosi 16,8) i średnim (14,4), a z drugiej – wykształceniem podstawowym (9,2) i zasadniczym zawodowym (10,9). Badani z wyższym wykształceniem wyróżniają się ponadto wyraźnie niższym niż przeciętnie poziomem niechęci do innych narodów (6,2) – zob. tabele aneksowe.

Stosunek do innych narodów wyraźnie różnicuje sytuacja materialna badanych. Sympatię stosunkowo częściej wyrażają ci, którzy są względnie dobrze sytuowani: o średnich miesięcznych dochodach *per capita* powyżej 1000 zł (średnia wartość wskaźnika sympatii wśród respondentów o dochodach na osobę w rodzinie od 1001 zł do 1500 zł wynosi 14,5, a wśród mających dochody *per capita* powyżej 1500 zł – 15,4), natomiast relatywnie najrzadziej – najslabiej sytuowani: o miesięcznych dochodach na osobę w rodzinie do 500 zł (10,2). Badani o najniższych dochodach wyraźnie częściej niż pozostali skłonni są też deklarować swój niechętny stosunek do innych narodów (średnia 11,0).

Nie bez znaczenia dla nastawienia do innych narodów jest miejsce zamieszkania. Mieszkańcy wsi rzadziej skłonni są wyrażać sympatię do innych nacji (średnia 10,7), jednak wskaźnik niechęci kształtuje się wśród nich na poziomie zbliżonym do przeciętnego w całej populacji (8,6). Jeszcze jaskrawiej widać tę prawidłowość w grupie rolników. Choć wskaźnik sympatii do narodów należy wśród nich do najniższych (8,5), to wskaźnik niechęci nie odbiega od przeciętnego (8,4).

W grupach wyróżnionych ze względu na wiek zwracają uwagę przede wszystkim osoby starsze – powyżej 65 roku życia. Charakteryzują się one niskim poziomem sympatii dla innych narodów (średnia 9,8) i jednocześnie niskim poziomem niechęci (6,7).

Stosunek do narodów (poziom niechęci) różnicuje także płeć. Negatywne nastawienie do innych narodowości nieco częściej skłonni są wyrażać mężczyźni (średnia 9,1) niż kobiety (7,8).

Nastawienie do innych narodów (głównie poziom sympatii) wiąże się także z religijnością. Stosunkowo najczęściej sympatię wyrażają z jednej strony osoby najbardziej religijne: uczestniczące w praktykach religijnych kilka razy w tygodniu (średnia 14,7), z drugiej – w ogóle w nich nieuczestniczące (14,7). Najbardziej pozytywne nastawienie wobec innych nacji mają badani praktykujący raz w tygodniu (11,5).

Biorąc pod uwagę deklarowane orientacje polityczne, można powiedzieć, że pozytywny stosunek do innych narodów najczęściej wyrażają respondenci identyfikujący się z lewicą (średnia 15,4), a najbardziej – osoby indyferentne politycznie (10,2).



W ciągu ostatnich dwudziestu lat zaszły istotne, pozytywne zmiany w stosunku Polaków do innych narodów. Z tej perspektywy można powiedzieć, że nastawienie do innych nacji znacząco się poprawiło. Wprawdzie mniej serdeczny jest stosunek do narodów, które niegdyś – w pierwszych latach przemian – budziły największą sympatię, jednak, co istotniejsze, zmalała niechęć do nacji najmniej lubianych. Poprawa stosunku do innych narodów wiąże się zapewne ze wzrostem poziomu wykształcenia i polepszeniem sytuacji materialnej Polaków w tym okresie. Wykształcenie i wysokość osiągniętych dochodów istotnie wpływają bowiem na nastawienie do innych narodowości. Wydaje się, że stosunek do innych narodów coraz rzadziej kształtowany jest przez wyobrażenia i stereotypy ich dotyczące, coraz częściej zaś przez osobiste doświadczenia. Polacy częściej niż kiedyś jeżdżą za granicę (w roku 1993 niespełna połowa respondentów CBOS deklarowała, że była za granicą, a w 2012 – 69%), są bardziej pewni siebie i swojego miejsca w Europie. Pozbawieni kompleksów mogą czuć mniejszą potrzebę dystansowania się od biedniejszych, bardziej odległych kulturowo narodów.

Opracowała  
Beata ROGUSKA