

K Z O M U N I K A T  
Z B A D A Ń

Warszawa, czerwiec 2013

[www.cbos.pl](http://www.cbos.pl) ● [sekretariat@cbos.pl](mailto:sekretariat@cbos.pl)

**BS/84/2013**

---

---

**NASTROJE SPOŁECZNE  
W CZERWCU**

---

---

Znak jakości przyznany CBOS przez Organizację Firm Badania Opinii i Rynku 11 stycznia 2013 roku

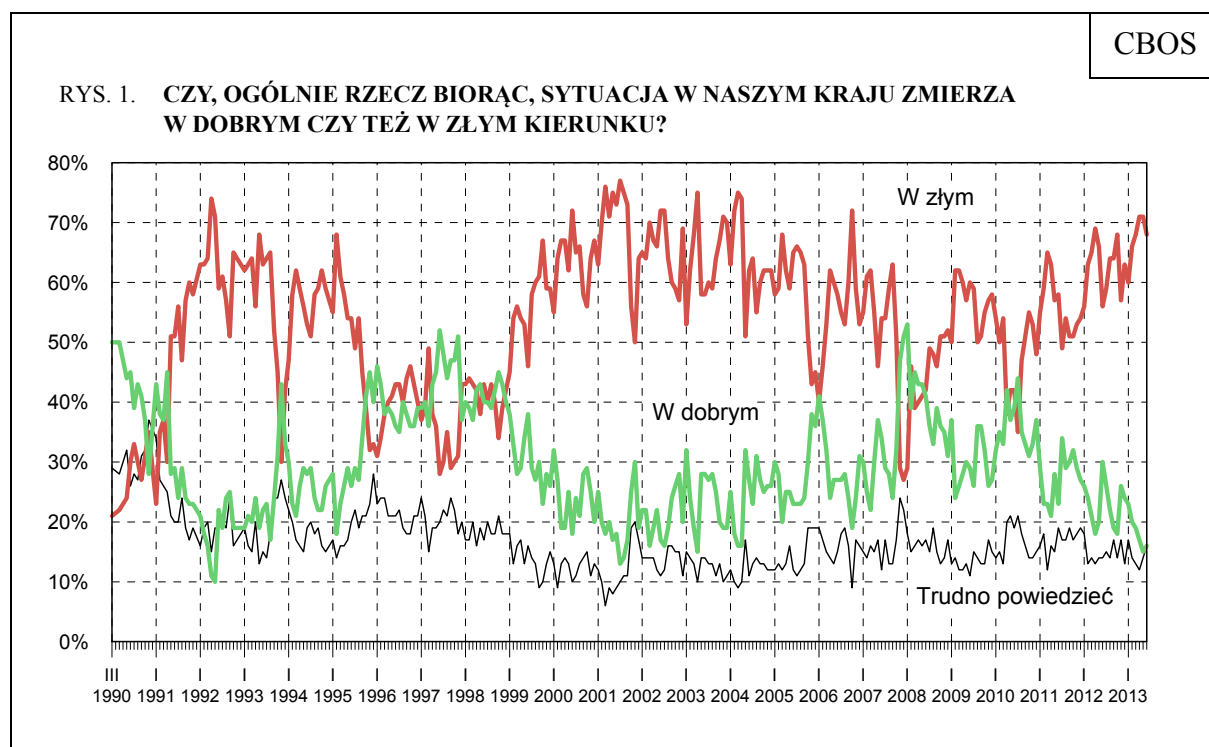


Fundacja Centrum Badania Opinii Społecznej  
ul. Żurawia 4a, 00-503 Warszawa  
e-mail: sekretariat@cbos.pl; info@cbos.pl  
<http://www.cbos.pl>  
(48 22) 629 35 69

Ostatni miesiąc<sup>1</sup> przyniósł nieznaczną poprawę nastrojów społecznych, wyrażającą się głównie w spadku pesymizmu w przewidywaniach dotyczących ogólnej sytuacji w Polsce, a także w jej wymiarze politycznym i gospodarczym. W stosunku do maja istotnie pogorszyły się oceny sytuacji w zakładach pracy respondentów oraz zmalało poczucie bezpieczeństwa zatrudnienia. Pozostałe wskaźniki niemal się nie zmieniły.

### OCENY

Minimalnie lepsze niż przed miesiącem, choć nadal zdecydowanie krytyczne, są opinie Polaków na temat ogólnej **sytuacji w kraju**. O tym, że zmierza ona w dobrym kierunku, wciąż przekonany jest co szósty badany (16%). Ponad czterokrotnie większa grupa respondentów (68%, spadek o 3 punkty) jest przeciwnego zdania.



<sup>1</sup> Badanie „Aktualne problemy i wydarzenia” (277) przeprowadzono w dniach 6–12 czerwca 2013 roku na liczącej 1010 osób reprezentatywnej próbie losowej dorosłych mieszkańców Polski.

Tabela 1

Czy, ogólnie rzecz biorąc, sytuacja w naszym kraju zmierza w dobrym czy też w złym kierunku?	Wskazania respondentów według terminów badań												
	VI	VII	VIII	IX	X	XI	XII	I	II	III	IV	V	VI
	2012						2013						
	w procentach												
W dobrym	30	26	22	19	18	26	24	23	20	19	17	15	16
W złym	56	59	64	64	68	57	63	60	66	68	71	71	68
Trudno powiedzieć	14	15	14	17	14	17	13	17	14	13	12	14	16

We wszystkich wyróżnionych przez nas grupach społeczno-demograficznych dominuje krytycyzm w ocenie rozwoju sytuacji w kraju, przy czym stosunkowo najgorzej na aktualną sytuację w Polsce zapatrują się osoby źle oceniające swoją sytuację materialną (85% opinii negatywnych), uzyskujące najniższe dochody *per capita* (81–82%), zwłaszcza rolnicy (84%), robotnicy niewykwalifikowani (81%), gospodynie domowe (79%), pracownicy usług (74%) oraz bezrobotni (74%), a ponadto respondenci z wykształceniem zasadniczym zawodowym (76%), mający od 25 do 34 lat (75%), praktykujący religijnie kilka razy w tygodniu (75%) i mieszkający na wsi (73%) – zob. tabele aneksowe.

W potencjalnych elektoratach partyjnych zadowolenie z rozwoju sytuacji w kraju dominuje nad niezadowoleniem jedynie wśród zwolenników PO. Sympatycy pozostałych ugrupowań, podobnie jak osoby o niesprecyzowanych preferencjach wyborczych, niezdecydowane co do udziału w ewentualnych wyborach parlamentarnych oraz niezamierzające w nich głosować, w większości negatywnie wypowiadają się o kierunku zmian w Polsce. Najbardziej krytyczni w tym względzie są potencjalni wyborcy PiS (83% opinii negatywnych) oraz osoby niewybierające się do urn.

Tabela 2

Potencjalne elektoraty*	Czy, ogólnie rzecz biorąc, sytuacja w naszym kraju zmierza w dobrym czy też w złym kierunku?		
	W dobrym	W złym	Trudno powiedzieć
	w procentach		
PO	55	27	18
PSL**	22	56	22
SLD	19	58	23
PiS	10	83	7
Niezdecydowani, na kogo głosować	12	72	16
Niezdecydowani, czy głosować	10	69	21
Niezamierzający wziąć udziału w wyborach	7	80	13

\* Określone na podstawie deklaracji głosowania w ewentualnych wyborach parlamentarnych  
 \*\* Uwaga, niewielka liczebność wyborców tej partii w badanej próbie

Od kilku miesięcy w zasadzie nie zmieniają się oceny **sytuacji politycznej** w Polsce. Ponad połowa badanych (52%) określa ją jako złą, jedna trzecia (34%) jako przeciętną, a tylko co czternasty respondent (7%) wyraża zadowolenie z jakości życia politycznego w kraju.

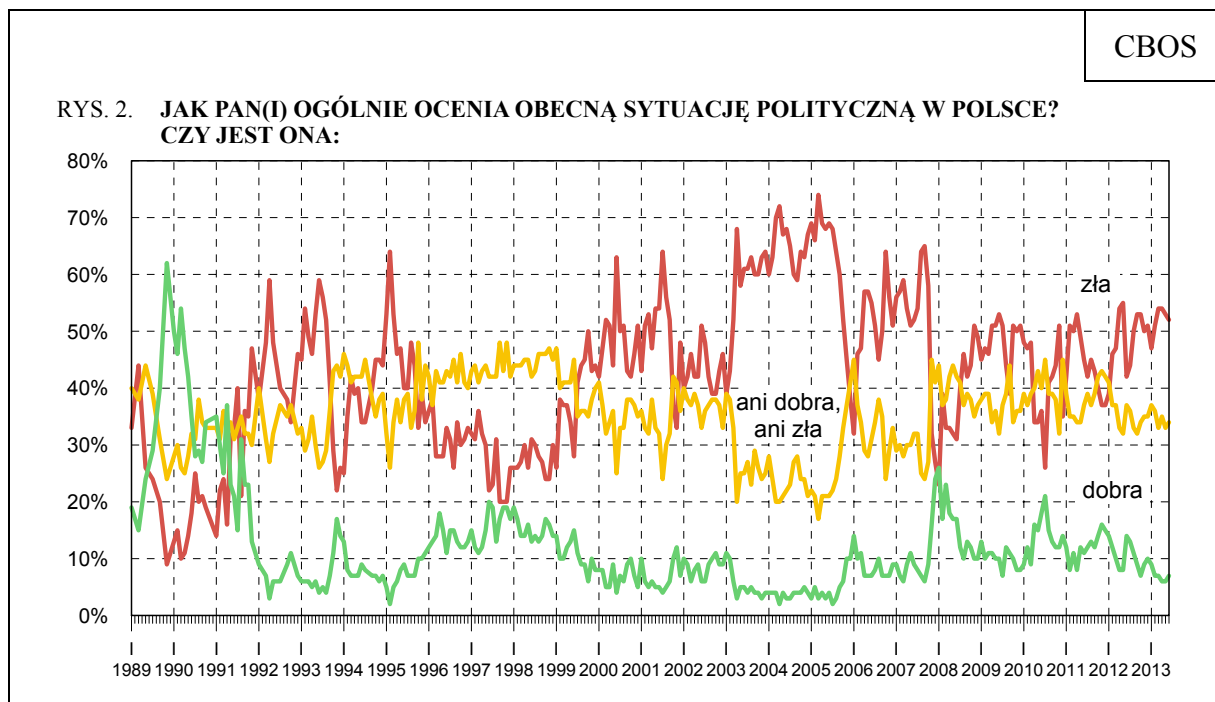


Tabela 3

Jak Pan(i) ogólnie ocenia obecną <b>sytuację polityczną</b> w Polsce? Czy jest ona:	Wskazania respondentów według terminów badań												
	VI	VII	VIII	IX	X	XI	XII	I	II	III	IV	V	VI
	2012						2013						
	w procentach												
– dobra	14	13	11	9	7	9	10	9	7	7	6	6	7
– ani dobra, ani zła	37	36	33	32	34	35	35	37	36	33	35	33	34
– zła	42	44	50	53	53	50	51	47	51	54	54	53	52
Trudno powiedzieć	7	7	6	6	6	6	4	7	6	6	5	8	7

Sytuacja na polskiej scenie politycznej niemal we wszystkich grupach społeczno-demograficznych postrzegana jest przeważnie jako zła. Wyjątek stanowią osoby o najwyższych dochodach *per capita*, mieszkańcy największych miast, uczniowie i studenci oraz gospodynie domowe – wśród których oceny neutralne minimalnie przeważają nad negatywnymi. Stosunkowo najbardziej krytycznie o sytuacji politycznej w Polsce wypowiadają się osoby niezadowolone ze swojej sytuacji materialnej (65% opinii

negatywnych), zwłaszcza pracownicy usług (66%), bezrobotni (62%) i rolnicy (60%), a ponadto osoby mające od 25 do 34 lat (60%) – zob. tabele aneksowe.

W potencjalnych elektoratach stosunkowo największy optymizm w zakresie oceny bieżącej sytuacji politycznej cechuje zwolenników PO, chociaż i w tej grupie przeważają opinie negatywne nad pozytywnymi, dominują zaś neutralne. Wśród zwolenników pozostałych głównych partii politycznych oraz w grupie osób o niesprecyzowanych preferencjach partyjnych, jak również wśród respondentów niezainteresowanych wyborami i niezdecydowanych co do udziału w nich, przeważają oceny negatywne. Najbardziej krytycznie sytuację panującą na polskiej scenie politycznej, podobnie jak ogólną sytuację w kraju, oceniają potencjalni wyborcy PiS (68% opinii negatywnych).

Tabela 4

Potencjalne elektoraty*	Jak Pan(i) ogólnie ocenia obecną sytuację polityczną w Polsce? Czy jest ona:			
	dobra	ani dobra, ani zła	zła	Trudno powiedzieć
	w procentach			
PO	23	46	30	1
SLD	11	33	53	3
PSL**	18	24	41	17
PiS	1	26	68	5
Niezdecydowani, na kogo głosować	9	38	46	7
Niezdecydowani, czy głosować	3	44	45	8
Niezamierzający wziąć udziału w wyborach	3	24	62	11

\* Określone na podstawie deklaracji głosowania w ewentualnych wyborach parlamentarnych  
 \*\* Uwaga, niewielka liczebność wyborców tej partii w badanej próbie

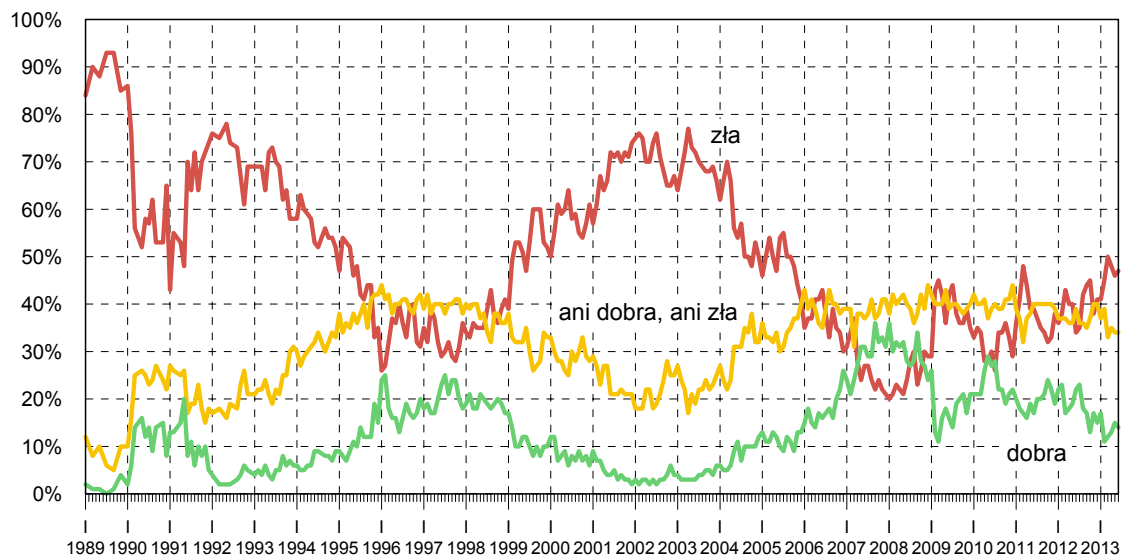
W ostatnim czasie nie zmieniają się też oceny **sytuacji gospodarczej**. Co siódmy respondent (14%) postrzega ją pozytywnie, co trzeci (34%) uważa, że jest przeciętna – ani dobra ani zła, a niemal co drugi (47%) jest nią rozczarowany.

Tabela 5

Jak Pan(i) ogólnie ocenia obecną <b>sytuację gospodarczą</b> w Polsce? Czy jest ona:	Wskazania respondentów według terminów badań												
	VI	VII	VIII	IX	X	XI	XII	I	II	III	IV	V	VI
	2012						2013						
w procentach													
– dobra	22	23	18	17	13	17	15	17	11	12	13	15	14
– ani dobra, ani zła	39	36	36	35	37	40	40	37	39	33	35	34	34
– zła	34	35	42	44	45	38	41	41	45	50	48	46	47
Trudno powiedzieć	5	6	4	4	5	5	4	5	5	5	4	5	5

Pominięto „trudno powiedzieć”

RYS. 3. JAK PAN(I) OGÓLNI OCENIA OBECNĄ SYTUACJĘ GOSPODARCZĄ W POLSCE?  
CZY JEST ONA:



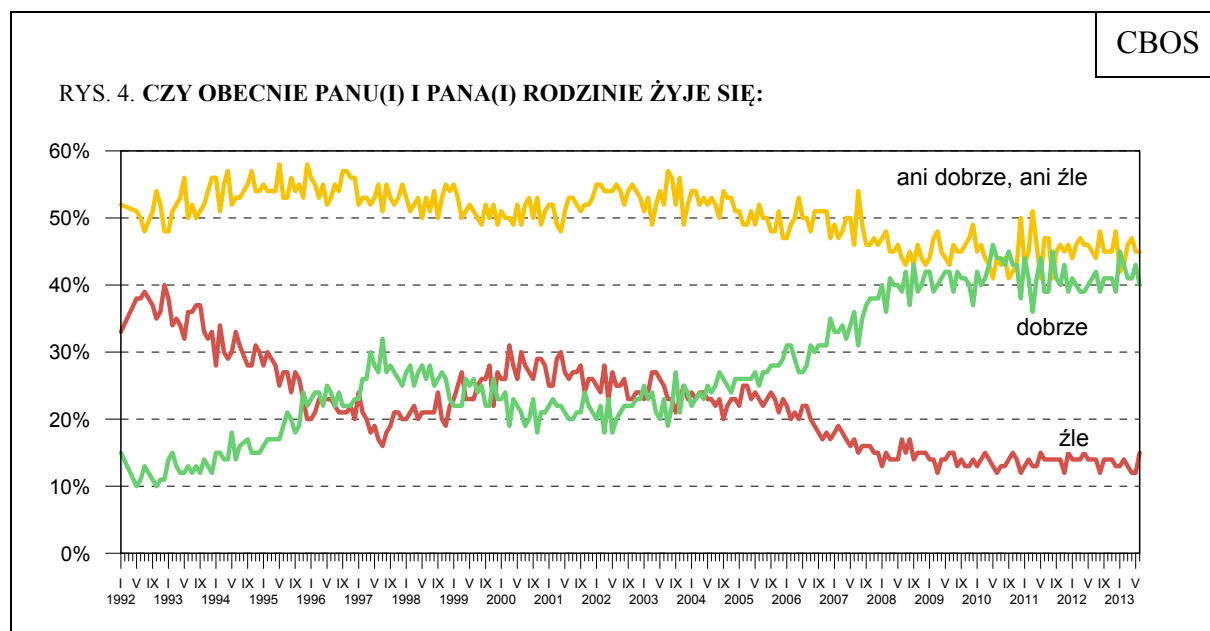
Pominięto „trudno powiedzieć”

Zadowolenie z sytuacji gospodarczej w Polsce najbardziej jest związane ze statusem społeczno-materialnym respondentów. Pozytywne opinie o kondycji gospodarki są zwykle wyrażane tym częściej, im wyższy uzyskiwany dochód *per capita*, im większy poziom satysfakcji z własnej sytuacji materialnej, im lepsze wykształcenie oraz im bardziej znacząca pozycja zawodowa. Zadowolenie z sytuacji ekonomicznej kraju nieco częściej niż inni wyrażają również osoby niepraktykujące religijnie, mieszkańcy największych miast, uczniowie i studenci, badani o lewicowych poglądach politycznych, niemal dwukrotnie częściej mężczyźni niż kobiety (zob. tabele aneksowe).

Minimalnie gorsze niż w maju są oceny **poziomu życia badanych i ich rodzin**. O 3 punkty procentowe (z 43% do 40%) ubyło tych, którzy dobrze oceniają jakość życia swojej rodziny i o tyle samo (z 12% do 15%) zwiększył się odsetek osób, które mają przeciwne zdanie na ten temat. Dominująca grupa respondentów (45%) twierdzi, że im i ich rodzinom żyje się przeciętnie.

Tabela 6

Czy obecnie Panu(i) i Pana(i) <b>rodzinie</b> <b>żyje się:</b>	Wskazania respondentów według terminów badań													
	VI	VII	VIII	IX	X	XI	XII	I	II	III	IV	V	VI	
	2012							2013						
	w procentach													
– dobrze	41	42	39	41	41	41	39	45	43	41	41	43	40	
– ani dobrze, ani źle	45	44	48	45	45	45	48	42	43	46	47	45	45	
– źle	14	14	12	14	14	14	13	13	14	13	12	12	15	
Trudno powiedzieć	0	0	1	0	0	0	0	0	0	0	0	0	0	



Pominięto „trudno powiedzieć”

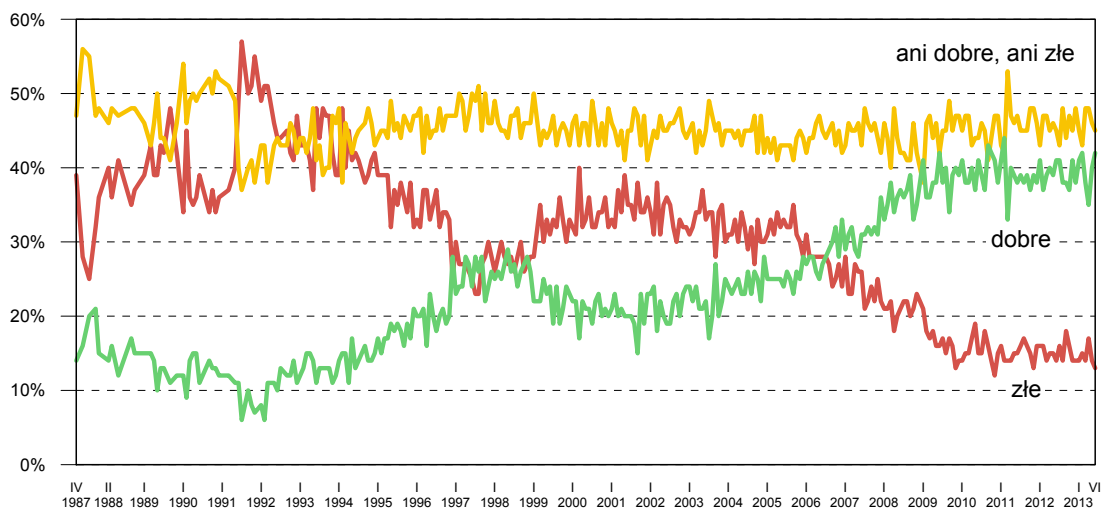
Czerwiec nie przyniósł większych zmian w zakresie ocen **warunków materialnych gospodarstw domowych**. Nadal najczęściej są one określane jako przeciętne (45%), a niewiele mniejsza grupa jest z nich zadowolona (42%, wzrost o 2 punkty). Krytycznie sytuację materialną swojej rodziny ocenia mniej więcej co ósmy badany (13%).

Tabela 7

Jak Pan(i) ocenia obecne <b>warunki materialne</b> <b>swojego gospodarstwa</b> <b>domowego? Czy są one:</b>	Wskazania respondentów według terminów badań													
	VI	VII	VIII	IX	X	XI	XII	I	II	III	IV	V	VI	
	2012							2013						
	w procentach													
– dobre	41	41	38	38	37	41	38	41	42	38	35	40	42	
– ani dobre, ani źle	45	43	48	44	47	45	48	45	43	48	48	46	45	
– źle	14	16	14	18	16	14	14	14	15	14	17	14	13	



RYS. 5. JAK PAN(I) OCENIA OBECNE WARUNKI MATERIALNE SWOJEGO GOSPODARSTWA DOMOWEGO? CZY SĄ ONE:



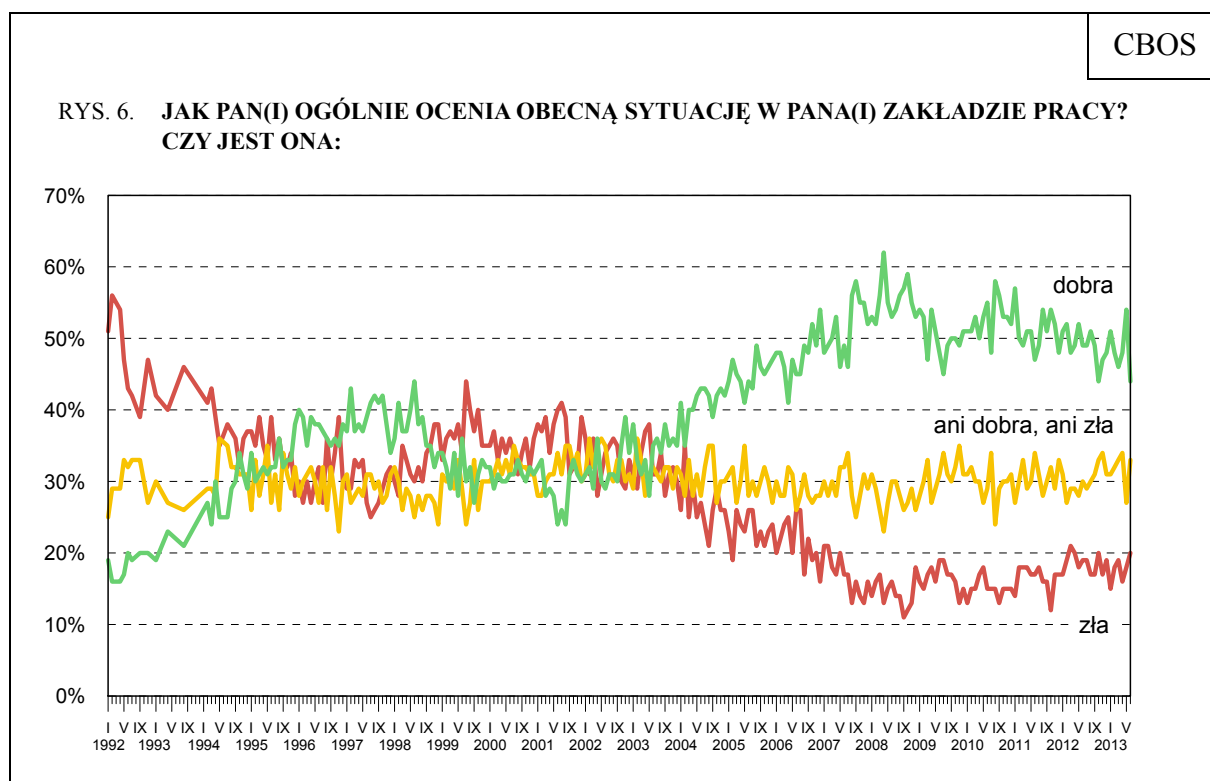
Do marca 1992 roku pytanie brzmiało: „Jak ocenia Pan(i) swoje (rodziny) obecne warunki materialne?”, a środkową kategorią skali było „średnie, przeciętne”

Satysfakcja z warunków bytu respondentów i ich rodzin rośnie wraz z wielkością uzyskiwanych dochodów *per capita* oraz – co nierzadko z tym związane – z poziomem wykształcenia badanych, a także wraz z wielkością zamieszkiwanej przez nich miejscowości, maleje natomiast wraz z wiekiem. W grupach społeczno-zawodowych stosunkowo najlepiej o jakości życia i kondycji materialnej swoich gospodarstw domowych wypowiadają się przede wszystkim uczniowie i studenci, a ponadto kadra kierownicza i specjaliści z wyższym wykształceniem, pracownicy administracyjno-biurowi, personel średniego szczebla oraz prywatni przedsiębiorcy (zob. tabele aneksowe).

Po ubiegłomiesięcznym wzroście nastąpiła korekta ocen **sytuacji w zakładach pracy**. Ubyło osób (o 10 punktów, do 44%), które uważają, że kondycja firm, w których są zatrudnieni jest dobra, jednocześnie minimalnie (z 18% do 20%) przybyło niezadowolonych. Do poziomu z kwietnia powrócił odsetek badanych, którzy sytuację w swoim zakładzie pracy określają jako przeciętną (33%, wzrost o 6 punktów).

Tabela 8

Jak Pan(i) ogólnie ocenia obecną <b>sytuację</b> w Pana(i) zakładzie pracy? Czy jest ona:	Wskazania respondentów aktywnych zawodowo* według terminów badań												
	VI	VII	VIII	IX	X	XI	XII	I	II	III	IV	V	VI
	2012						2013						
	N*	521	483	518	504	513	494	557	622	563	536	577	578
	w procentach												
– dobra	49	49	51	49	44	47	48	51	48	46	48	54	44
– ani dobra, ani zła	30	29	30	31	33	34	31	31	32	33	34	27	33
– zła	19	19	17	17	20	17	19	15	18	19	16	18	20
Trudno powiedzieć	2	3	2	3	3	2	2	3	2	2	2	1	3



Odpowiedzi osób pracujących. Pominięto „trudno powiedzieć”

Niezadowolenie z sytuacji w miejscu pracy stosunkowo najczęściej wyrażają osoby źle oceniające własne warunki materialne, uzyskujące najniższe dochody *per capita*, legitymujące się podstawowym wykształceniem oraz mające od 55 do 64 lat. Z uwagi na status zawodowy na warunki pracy narzekają przede wszystkim rolnicy (zob. tabele aneksowe).

## PRZEWIDYWANIA

Zdecydowanie mniej pesymistyczne niż miesiąc temu są przewidywania dotyczące rozwoju **sytuacji w kraju w ciągu najbliższego roku**. Wprawdzie nadal tylko nieliczni (9%, wzrost o 2 punkty) uważają, że się ona poprawi, jednak istotnie zmniejszył się odsetek (o 7 punktów, do 31%) tych, którzy prognozują jej pogorszenie. Od kilku miesięcy dominuje przekonanie, że sytuacja w Polsce się nie zmieni (52%, wzrost o 4 punkty).

Tabela 9

Jak Pan(i) sądzi, czy w ciągu najbliższego roku <b>sytuacja w Polsce</b> poprawi się, pogorszy czy też się nie zmieni?	Wskazania respondentów według terminów badań													
	VI	VII	VIII	IX	X	XI	XII	I	II	III	IV	V	VI	
	2012							2013						
	w procentach													
Poprawi się	13	12	8	8	8	10	9	12	9	9	7	7	9	
Nie zmieni się	43	45	44	40	40	47	40	40	43	46	46	48	52	
Pogorszy się	36	35	43	46	46	35	45	41	40	39	39	38	31	
Trudno powiedzieć	8	8	5	6	6	8	6	7	8	6	8	7	8	

W ostatnim miesiącu poprawiły się też prognozy **sytuacji politycznej** w kraju. Zmniejszyła się liczba Polaków przewidujących pogorszenie jakości życia politycznego (z 27% do 22%), zarazem nieznacznie zwiększył się odsetek tych, którzy nie spodziewają się zmian w tej dziedzinie (o 3 punkty, do 61%) oraz tych, którzy liczą na poprawę (o 2 punkty, do 7%).

Tabela 10

Czy, Pana(i) zdaniem, w ciągu najbliższego roku <b>sytuacja polityczna</b> w Polsce:	Wskazania respondentów według terminów badań													
	VI	VII	VIII	IX	X	XI	XII	I	II	III	IV	V	VI	
	2012							2013						
	w procentach													
– poprawi się	9	8	8	8	8	10	8	9	8	6	6	5	7	
– nie zmieni się	57	59	60	55	53	56	57	56	54	59	57	58	61	
– pogorszy się	22	23	25	28	29	24	28	25	27	27	28	27	22	
Trudno powiedzieć	12	10	7	9	10	10	7	10	11	8	9	10	10	

Lepsze niż w maju są przewidywania dotyczące **sytuacji gospodarczej**. W miarę stabilna pozostała wprawdzie liczba osób prognozujących, że w ciągu roku sytuacja gospodarcza w Polsce się poprawi (12%), ale dość istotnie zmniejszył się odsetek tych, które obawiają się pogorszenia (o 6 punktów, do 27%). Jednocześnie nieznacznie wzrosła liczba badanych oczekujących utrzymania *status quo* w tym wymiarze (z 48% do 52%).

Tabela 11

Czy, Pana(i) zdaniem, w ciągu najbliższego roku <b>sytuacja gospodarcza</b> w Polsce:	Wskazania respondentów według terminów badań												
	VI	VII	VIII	IX	X	XI	XII	I	II	III	IV	V	VI
	2012						2013						
	w procentach												
– poprawi się	15	14	12	12	11	14	10	14	12	12	12	11	12
– nie zmieni się	47	47	45	41	44	46	46	44	47	50	45	48	52
– pogorszy się	27	29	35	40	38	31	37	33	32	31	34	33	27
Trudno powiedzieć	11	10	8	7	7	9	7	9	9	7	9	8	9

W niewielkim stopniu zmieniły się przewidywania dotyczące **poziomu życia** rodzin. Powiększyła się (o 5 punktów, do 56%) wciąż dominująca grupa badanych, którzy prognozują, że za rok będzie im się żyło tak samo jak obecnie. Nadzieję na poprawę swojej egzystencji, podobnie jak w maju, wyraża obecnie co szósty ankietowany (16%), zaś niespełna co piąty (18%, spadek o 2 punkty) obawia się jej pogorszenia.

Tabela 12

Jak Pan(i) sądzi, czy za rok Panu(i) i Pana(i) <b>rodzinie</b> <b>będzie się żyło:</b>	Wskazania respondentów według terminów badań												
	VI	VII	VIII	IX	X	XI	XII	I	II	III	IV	V	VI
	2012						2013						
	w procentach												
– lepiej	19	17	16	17	15	14	14	20	17	15	15	17	16
– tak samo	51	52	52	48	50	55	52	49	54	56	53	51	56
– gorzej	19	21	23	26	23	21	26	21	20	20	21	20	18
Trudno powiedzieć	11	10	9	9	12	10	8	10	9	9	11	12	10

Takie same jak przed miesiącem są przewidywania dotyczące **kondycji materialnej gospodarstw domowych** respondentów. W dalszym ciągu niemal równoważą się odsetki tych, którzy prognozują jej pogorszenie w najbliższym roku oraz tych, którzy liczą na jej poprawę (odpowiednio 15% i 16%). Zdecydowana większość, bo około dwóch trzecich badanych (69%), nie oczekuje żadnych znaczących zmian w tej dziedzinie.

Tabela 13

Jak Pan(i) sądzi, czy w ciągu najbliższego roku <b>warunki</b> <b>materialne</b> Pana(i) gospodarstwa domowego:	Wskazania respondentów według terminów badań												
	VI	VII	VIII	IX	X	XI	XII	I	II	III	IV	V	VI
	2012						2013						
	w procentach												
– poprawią się	16	15	14	14	14	15	16	18	17	13	13	15	16
– pozostaną bez zmian	64	65	64	61	59	62	63	63	63	70	64	69	69
– pogorszą się	20	20	22	25	27	23	21	19	20	17	23	16	15

W minimalnym stopniu pogorszyły się prognozy rozwoju **sytuacji w zakładach pracy**. Obecnie niemal co piąty pracujący (19%, wzrost o 3 punkty) obawia się zmiany na gorsze. Poprawy oczekuje co szósty aktywny zawodowo respondent (15%), natomiast większość (59%) sądzi, że kondycja ich zakładów pracy się nie zmieni.

Tabela 14

Czy, Pana(i) zdaniem, w ciągu najbliższego roku <b>sytuacja w Pana(i) zakładzie pracy:</b>	Wskazania respondentów aktywnych zawodowo* według terminów badań													
	VI	VII	VIII	IX	X	XI	XII	I	II	III	IV	V	VI	
	2012							2013						
	N*	522	483	518	502	513	493	558	622	565	536	579	578	512
	w procentach													
– poprawi się	17	19	17	16	16	17	16	17	14	14	17	16	15	
– pozostanie bez zmian	57	56	61	56	54	60	56	57	59	63	59	59	59	
– pogorszy się	17	14	16	19	20	16	20	17	19	16	17	16	19	
Trudno powiedzieć	9	11	6	9	10	7	8	9	8	7	7	9	7	

### BEZPIECZEŃSTWO ZATRUDNIENIA I OCENA LOKALNYCH RYNKÓW PRACY

Po chwilowej poprawie, do poziomu z kwietnia powróciły notowania w zakresie odczuwanej stabilności zatrudnienia. O 6 punktów (do 41%) wzrosła liczba pracowników odczuwających **zagrożenie możliwością utraty pracy**, jednocześnie o tyle samo (z 61% do 55%) zmalało deklarowane poczucie bezpieczeństwa w tym względzie.

Tabela 15

Czy liczy się Pan(i) z <b>możliwością utraty obecnej pracy</b> (zwolnienia, bankructwa, upadku, likwidacji zakładu, gospodarstwa itp.)?	Wskazania osób aktywnych zawodowo* według terminów badań																									
	VI	VII	VIII	IX	X	XI	XII	I	II	III	IV	V	VI													
	(N=522)	(N=483)	(N=518)	(N=504)	(N=514)	(N=494)	(N=557)	(N=622)	(N=565)	(N=536)	(N=580)	(N=577)	(N=514)													
	2012							2013																		
	w procentach																									
Bardzo poważnie się z tym liczę	7	37	9	39	6	39	9	42	9	38	6	40	9	36	7	36	10	33	12	40	9	42	9	35	9	41
Raczej tak	30		30		33		33		29		34		27		29		23		28		33		26		32	
Raczej nie	34		31		33		31		32		36		35		41		36		33		36		34		31	
Nie, to mało prawdopodobne	25	59	25	56	24	57	23	54	26	58	22	58	26	61	21	62	27	63	24	57	20	56	27	61	24	55
Trudno powiedzieć	4	4	5	5	4	4	4	4	4	4	2	2	3	3	3	2	4	4	3	3	2	2	4	4	4	4

\* Dotyczy osób zatrudnionych, także rolników oraz emerytów i rencistów pracujących w niepełnym wymiarze godzin

Stosunkowo największe obawy przed utratą zatrudnienia towarzyszą pracownikom deklarującym niezadowolenie z sytuacji materialnej swojego gospodarstwa domowego, uzyskującym najniższe dochody *per capita*, mającym podstawowe wykształcenie, mieszkającym w miejscowościach liczących od 20 do 100 tys. ludności oraz deklarującym lewicowe poglądy polityczne. Znacznie częściej są to kobiety niż mężczyźni. Z kolei z uwagi na wykonywany zawód do grupy tej można zaliczyć przede wszystkim pracowników administracyjno-biurowych, osoby zatrudnione w sektorze usług oraz robotników niewykwalifikowanych (zob. tabele aneksowe).

Nie zmieniły się natomiast opinie o **sytuacji na lokalnych rynkach pracy**. Niespełna jedna trzecia Polaków (29%) jest zdania, że w ich miejscowości lub okolicy można znaleźć pracę, przy czym zdecydowana większość z nich (27% ogółu) zastrzega, że problemem może być znalezienie satysfakcjonującego zatrudnienia. Dwie trzecie badanych (68%) sądzi, że w ich okolicy praca jest albo trudno dostępna (48%), albo że nie ma jej wcale (20%).

Tabela 16

Jak określił(a)by Pan(i) <b>sytuację na rynku pracy w Pana(i) miejscowości lub okolicy?</b> Czy, Pana(i) zdaniem, obecnie:	Wskazania respondentów według terminów badań												
	VI	VII	VIII	IX	X	XI	XII	I	II	III	IV	V	VI
	2012						2013						
	w procentach												
– bez większych problemów można znaleźć odpowiednią pracę	2	2	2	2	2	2	2	2	2	1	1	2	2
– można wprawdzie znaleźć jakąś pracę, ale trudno jest o pracę odpowiednią	35	30	33	32	32	30	28	28	25	26	25	28	27
– trudno jest znaleźć jakąkolwiek pracę	42	46	42	44	48	46	46	44	48	44	47	46	48
– nie można znaleźć żadnej pracy	19	18	20	20	15	18	21	22	21	26	23	21	20
Trudno powiedzieć	3	4	3	2	3	4	3	4	4	3	4	3	3

Oceny sytuacji na lokalnym rynku pracy związane są między innymi ze statusem zawodowym i materialnym respondentów, ich wiekiem, poziomem wykształcenia oraz wielkością miejscowości zamieszkania. Stosunkowo najbardziej krytyczni są respondenci niezadowoleni ze swoich warunków materialnych (35% z nich uważa, że obecnie nie można znaleźć żadnej pracy), osoby mające co najmniej 65 lat (35%), z podstawowym wykształceniem (32%) oraz mieszkające na wsi (30%), a w grupach społeczno-zawodowych: bezrobotni (32%), emeryci (32%) i renciści (31%) – zob. tabele aneksowe.



Czerwcowy pomiar nastrojów społecznych wskazuje przede wszystkim na stabilizację ocen dotyczących sytuacji w różnych wymiarach życia społecznego i osobistego oraz na spadek pesymizmu w zakresie przewidywań odnoszących się do ogólnej sytuacji w kraju a także do jej wymiaru politycznego i gospodarczego. Jednakże spadek odsetka badanych prognozujących pogarszanie się sytuacji w Polsce na rzecz wzrostu liczby osób przewidujących utrzymanie *status quo*, przy ciągle wyraźnie dominującym przekonaniu, iż zarówno sytuacja polityczna, gospodarcza, jak i ogólna sytuacja w kraju, są złe, nie stanowi istotnego powodu do zadowolenia.

Opracował  
Rafał BOGUSZEWSKI

Tabela 1

		Czy, ogólnie rzecz biorąc, sytuacja w naszym kraju zmierza w dobrym czy też w złym kierunku?			Liczba osób
		W dobrym	W złym	Trudno powiedzieć	
		%	%	%	
Ogółem		16	68	16	1008
Płeć	Mężczyźni	20	66	14	488
	Kobiety	12	71	17	520
Wiek	18-24 lata	22	67	11	119
	25-34	13	75	12	204
	35-44	20	61	19	172
	45-54	15	69	16	166
	55-64	16	67	18	175
	65 lat i więcej	14	71	16	172
Miejsce zamieszkania	Wieś	12	73	15	398
	Miasto do 19999	17	69	14	155
	20000-99999	17	66	17	181
	100000-499999	17	66	17	167
	500000 i więcej mieszk.	27	57	16	107
Wykształcenie	Podstawowe	12	72	16	217
	Zasadnicze zawodowe	9	76	15	253
	Średnie	20	66	14	339
	Wyższe	23	59	18	199
Grupa społ.-zaw. pracujący	Kadra kier., spec. z wyższym wyksz.	35	49	17	91
	Średni personel, technicy	18	50	32	39
	Pracownicy adm.-biurowi	23	68	8	68
	Pracownicy usług	18	74	8	67
	Robotnicy wykwalifikowani	16	70	14	111
	Robotnicy niewykwalifik.	6	81	13	59
	Rolnicy	5	84	11	62
Pracujący na własny rach.	20	60	20	40	
Bierni zawodowo	Renciści	15	63	22	69
	Emeryci	14	68	18	198
	Uczniowie i studenci	21	68	11	61
	Bezrobotni	9	74	17	97
	Gospodynie domowe i inni	10	79	11	47
Pracuje w:	inst. państw., publicznej	18	65	17	132
	spółce właścicieli prywatnych i państwa	26	58	16	98
	sekt. pryw. poza rolnict.	17	69	13	223
	prywatnym gosp. rolnym	10	80	10	61
Dochody na jedną osobę	Do 500 zł	8	81	11	146
	501-750	9	82	9	99
	751-1000	16	71	13	166
	1001-1500	22	63	16	145
	Powyżej 1500 zł	32	55	13	166
Ocena własnych war. mater.	Złe	6	85	9	138
	Średnie	10	74	16	450
	Dobre	26	57	17	420
Udział w prakt. religijnych	Kilka razy w tygodniu	12	75	13	55
	Raz w tygodniu	16	69	15	446
	1-2 razy w miesiącu	16	61	22	163
	Kilka razy w roku	13	73	14	225
	W ogóle nie uczestniczy	22	65	12	119
Poglądy polityczne	Lewica	21	66	12	161
	Centrum	17	67	16	368
	Prawica	17	68	14	267
	Trudno powiedzieć	10	72	18	212



Tabela 2

		Jak Pan(i) ogólnie ocenia obecną sytuację polityczną w Polsce? Czy jest ona:				Liczba osób
		dobra	ani dobra, ani zła	zła	Trudno powiedzieć	
		%	%	%	%	
Ogółem		7	34	52	7	1004
Płeć	Mężczyźni	8	35	54	3	485
	Kobiety	5	34	50	11	519
Wiek	18-24 lata	8	40	48	4	119
	25-34	3	34	60	3	203
	35-44	9	37	49	5	172
	45-54	7	39	48	6	165
	55-64	8	32	51	8	174
	65 lat i więcej	6	26	52	16	172
Miejsce zamieszkania	Wieś	7	30	53	9	396
	Miasto do 19999	8	28	58	6	154
	20000-99999	4	39	50	7	181
	100000-499999	6	38	52	4	166
	500000 i więcej mieszk.	8	45	41	6	107
Wykształcenie	Podstawowe	5	31	49	15	216
	Zasadnicze zawodowe	5	31	57	6	253
	Średnie	8	38	49	5	338
	Wyższe	7	37	53	3	198
Grupa społ.-zaw. pracujący	Kadra kier., spec. z wyższym wyksz.	11	42	45	2	91
	Średni personel, technicy	6	43	49	2	39
	Pracownicy adm.-biurowi	7	32	53	7	68
	Pracownicy usług	3	29	66	2	66
	Robotnicy wykwalifikowani	7	34	54	4	111
	Robotnicy niewykwalifik.	9	38	48	4	59
	Rolnicy	10	26	60	5	62
Pracujący na własny rach.	12	41	42	5	40	
Bierni zawodowo	Renciści	4	31	51	14	69
	Emeryci	6	29	49	16	197
	Uczniowie i studenci	5	48	44	3	61
	Bezrobotni	3	30	62	5	95
	Gospodynie domowe i inni	6	45	44	5	47
Pracuje w:	inst. państw., publicznej	7	40	50	3	132
	spółce właścicieli prywatnych i państwa	9	37	47	6	98
	sekt. pryw. poza rolnict.	8	36	53	3	222
	prywatnym gosp. rolnym	11	26	60	3	61
Dochody na jedną osobę	Do 500 zł	7	32	54	8	145
	501-750	5	31	57	7	99
	751-1000	4	38	49	9	165
	1001-1500	7	31	58	4	145
	Powyżej 1500 zł	10	47	40	3	165
Ocena własnych war. mater.	Złe	4	26	65	5	135
	Średnie	4	33	53	10	450
	Dobre	10	39	46	5	419
Udział w prakt. religijnych	Kilka razy w tygodniu	12	25	56	7	56
	Raz w tygodniu	6	39	47	7	443
	1-2 razy w miesiącu	7	37	49	7	163
	Kilka razy w roku	5	28	59	8	223
	W ogóle nie uczestniczy	10	28	56	6	119
Poglądy polityczne	Lewica	10	33	54	3	160
	Centrum	6	41	47	5	367
	Prawica	7	28	59	5	268
	Trudno powiedzieć	4	32	48	16	209

Tabela 3

		Jak Pan(i) ogólnie ocenia obecną sytuację gospodarczą w Polsce? Czy jest ona:				Liczba osób
		dobra	ani dobra, ani zła	zła	Trudno powiedzieć	
		%	%	%	%	
Ogółem		14	34	47	5	1007
Płeć	Mężczyźni	19	34	45	3	488
	Kobiety	10	35	48	7	519
Wiek	18-24 lata	19	46	32	3	119
	25-34	12	39	48	2	204
	35-44	18	32	44	5	171
	45-54	14	37	44	5	165
	55-64	14	27	55	4	175
	65 lat i więcej	10	27	52	11	173
Miejsce zamieszkania	Wieś	11	36	46	7	397
	Miasto do 19999	16	27	51	6	155
	20000-99999	14	33	48	4	181
	100000-499999	16	36	47	1	167
	500000 i więcej mieszk.	20	38	38	4	107
Wykształcenie	Podstawowe	12	31	47	10	217
	Zasadnicze zawodowe	10	34	50	6	253
	Średnie	17	35	45	3	338
	Wyższe	18	36	45	1	199
Grupa społ.-zaw. pracujący	Kadra kier., spec. z wyższym wyksz.	29	36	35		91
	Średni personel, technicy	16	55	29		39
	Pracownicy adm.-biurowi	13	28	55	5	68
	Pracownicy usług	13	29	57	1	66
	Robotnicy wykwalifikowani	13	39	45	3	110
	Robotnicy niewykwalifik.	24	40	33	3	59
	Rolnicy	6	44	49	1	62
Pracujący na własny rach.	22	33	42	3	40	
Bierni zawodowo	Renciści	6	25	57	12	69
	Emeryci	12	25	53	9	198
	Uczniowie i studenci	20	48	30	2	61
	Bezrobotni	9	33	51	7	97
	Gospodynie domowe i inni	9	38	46	7	47
Pracuje w:	inst. państw., publicznej	18	37	44	2	132
	spółce właścicieli prywatnych i państwa	19	34	45	2	97
	sekt. pryw. poza rolnict.	19	37	42	2	222
	prywatnym gosp. rolnym	7	44	48	2	61
Dochody na jedną osobę	Do 500 zł	9	39	46	6	145
	501-750	8	31	59	2	98
	751-1000	14	36	44	6	166
	1001-1500	13	30	53	4	145
	Powyżej 1500 zł	26	36	35	3	166
Ocena własnych war. mater.	Złe	6	26	64	4	136
	Średnie	11	33	50	5	450
	Dobre	21	38	37	4	420
Udział w prakt. religijnych	Kilka razy w tygodniu	10	30	54	6	56
	Raz w tygodniu	15	34	47	4	445
	1-2 razy w miesiącu	14	42	39	5	163
	Kilka razy w roku	10	34	50	6	225
	W ogóle nie uczestniczy	23	28	45	4	119
Poglądy polityczne	Lewica	19	27	49	4	161
	Centrum	15	39	42	4	368
	Prawica	14	31	52	3	268
	Trudno powiedzieć	9	35	46	10	210

Tabela 4

		Czy obecnie Panu(i) i Pana(i) rodzinie żyje się:			Liczba osób
		dobrze	ani dobrze, ani źle	źle	
		%	%	%	
Ogółem		40	45	15	1010
Płeć	Mężczyźni	40	44	15	489
	Kobiety	40	45	15	521
Wiek	18-24 lata	67	28	4	119
	25-34	46	44	10	204
	35-44	44	47	8	172
	45-54	34	46	20	166
	55-64	31	48	21	175
	65 lat i więcej	24	50	26	174
Miejsce zamieszkania	Wieś	35	49	16	398
	Miasto do 19999	41	40	19	156
	20000-99999	42	44	15	181
	100000-499999	43	42	15	168
	500000 i więcej mieszk.	48	43	9	107
Wykształcenie	Podstawowe	24	48	27	219
	Zasadnicze zawodowe	29	50	21	253
	Średnie	51	41	9	339
	Wyższe	52	42	6	199
Grupa społ.-zaw. pracujący	Kadra kier., spec. z wyższym wyksz.	65	32	3	91
	Średni personel, technicy	54	36	10	39
	Pracownicy adm.-biurowi	58	35	8	68
	Pracownicy usług	41	51	8	67
	Robotnicy wykwalifikowani	37	48	15	111
	Robotnicy niewykwalifik.	30	52	15	59
	Rolnicy	21	66	14	62
	Pracujący na własny rach.	50	42	8	40
Bierni zawodowo	Renciści	25	42	33	69
	Emeryci	28	51	21	199
	Uczniowie i studenci	70	25	5	61
	Bezrobotni	25	50	26	97
	Gospodynie domowe i inni	56	31	13	47
Pracuje w:	inst. państw., publicznej	53	37	10	132
	spółce właścicieli prywatnych i państwa	55	36	9	98
	sekt. pryw. poza rolnict.	43	47	10	223
	prywatnym gosp. rolnym	24	60	16	61
Dochody na jedną osobę	Do 500 zł	26	48	27	146
	501-750	31	51	18	99
	751-1000	37	46	17	166
	1001-1500	40	45	15	146
	Powyżej 1500 zł	62	33	4	166
Ocena własnych war. mater.	Złe	5	21	73	138
	Średnie	14	77	10	451
	Dobre	79	18	2	421
Udział w prakt. religijnych	Kilka razy w tygodniu	46	34	20	56
	Raz w tygodniu	41	45	14	447
	1-2 razy w miesiącu	39	49	12	163
	Kilka razy w roku	38	46	16	225
	W ogóle nie uczestniczy	38	43	19	119
Poglądy polityczne	Lewica	40	46	14	161
	Centrum	44	44	12	369
	Prawica	41	43	16	268
	Trudno powiedzieć	32	47	21	212

Tabela 5

		Jak Pan(i) ogólnie ocenia obecną sytuację w Pana(i) zakładzie pracy? Czy jest ona:				Liczba osób
		dobra	ani dobra, ani zła	zła	Trudno powiedzieć	
		%	%	%	%	
Ogółem		44	33	20	3	512
Płeć	Mężczyźni	45	33	19	2	276
	Kobiety	43	34	21	3	236
Wiek	18-24 lata	63	33	3		41
	25-34	45	32	23	1	154
	35-44	42	38	18	3	133
	45-54	38	36	22	4	119
	55-64	44	23	27	6	62
	65 lat i więcej	35	43	22		4
Miejsce zamieszkania	Wieś	38	36	22	4	189
	Miasto do 19999	52	26	21	1	81
	20000-99999	46	31	21	2	91
	100000-499999	45	35	17	3	90
	500000 i więcej mieszk.	47	35	16	2	62
Wykształcenie	Podstawowe	39	25	27	8	42
	Zasadnicze zawodowe	41	33	22	4	134
	Średnie	45	37	17	1	186
	Wyższe	46	31	20	2	150
Grupa społ.-zaw. pracujący	Kadra kier., spec. z wyższym wyksz.	54	25	20	1	87
	Średni personel, technicy	54	32	14		36
	Pracownicy adm.-biurowi	39	39	18	4	65
	Pracownicy usług	49	32	19		63
	Robotnicy wykwalifikowani	49	29	21	2	103
	Robotnicy niewykwalifik.	52	30	12	6	55
	Rolnicy	13	48	39		53
Pracujący na własny rach.	31	45	22	3	40	
Bierni zawodowo	Renciści	24			76	3
	Emeryci		100			2
	Uczniowie i studenci	100				3
	Bezrobotni		48		52	2
	Gospodynie domowe i inni	100				1
Pracuje w:	inst. państw., publicznej	42	34	21	3	132
	spółce właścicieli prywatnych i państwa	47	36	17	1	97
	sekt. pryw. poza rolnict.	51	29	17	4	222
	prywatnym gosp. rolnym	18	45	37		61
Dochody na jedną osobę	Do 500 zł	27	38	29	5	75
	501-750	47	42	9	2	49
	751-1000	49	31	18	3	72
	1001-1500	37	36	26	1	70
	Powyżej 1500 zł	55	27	16	2	112
Ocena własnych war. mater.	Złe	28	23	34	15	48
	Średnie	29	44	27	1	220
	Dobre	60	26	12	1	245
Udział w prakt. religijnych	Kilka razy w tygodniu	30	43	22	5	15
	Raz w tygodniu	43	32	22	3	225
	1-2 razy w miesiącu	35	50	13	1	91
	Kilka razy w roku	50	23	24	3	117
	W ogóle nie uczestniczy	52	29	17	2	65
Poglądy polityczne	Lewica	37	39	23	1	84
	Centrum	49	32	17	2	211
	Prawica	47	29	21	3	133
	Trudno powiedzieć	34	37	23	5	84

Tabela 6

		Czy liczy się Pan(i) z możliwością utraty obecnej pracy (zwolnienia, bankructwa, upadku, likwidacji zakładu, gospodarstwa itp.)?			Liczba osób
		Tak	Nie	Trudno powiedzieć	
		%	%	%	
Ogółem		41	55	4	514
Płeć	Mężczyźni	35	62	3	276
	Kobiety	49	47	4	238
Wiek	18-24 lata	41	59		41
	25-34	47	51	3	154
	35-44	41	54	5	133
	45-54	39	58	3	120
	55-64	36	61	3	62
	65 lat i więcej	17	43	40	4
Miejsce zamieszkania	Wieś	38	57	5	189
	Miasto do 19999	41	57	2	82
	20000-99999	50	50	1	91
	100000-499999	43	51	6	90
	500000 i więcej mieszk.	41	59		62
Wykształcenie	Podstawowe	52	46	2	44
	Zasadnicze zawodowe	34	61	5	134
	Średnie	43	54	3	187
	Wyższe	43	53	3	150
Grupa społ.-zaw. pracujący	Kadra kier., spec. z wyższym wyksz.	39	59	2	87
	Średni personel, technicy	44	53	3	36
	Pracownicy adm.-biurowi	57	40	3	65
	Pracownicy usług	56	43	1	65
	Robotnicy wykwalifikowani	46	52	3	104
	Robotnicy niewykwalifik.	51	45	4	55
	Rolnicy	14	78	8	53
Pracujący na własny rach.	18	76	6	40	
Bierni zawodowo	Renciści	24	76		3
	Emeryci		49	51	2
	Uczniowie i studenci		100		3
	Bezrobotni		100		2
	Gospodynie domowe i inni		100		1
Pracuje w:	inst. państw., publicznej	47	51	2	132
	spółce właścicieli prywatnych i państwa	46	50	4	98
	sekt. pryw. poza rolnict.	44	53	3	223
	prywatnym gosp. rolnym	14	77	9	61
Dochody na jedną osobę	Do 500 zł	53	46	1	77
	501-750	31	62	7	50
	751-1000	40	57	3	72
	1001-1500	47	51	2	70
	Powyżej 1500 zł	33	66	1	112
Ocena własnych war. mater.	Złe	56	38	6	49
	Średnie	48	48	4	221
	Dobre	32	65	3	245
Udział w prakt. religijnych	Kilka razy w tygodniu	62	38		15
	Raz w tygodniu	38	58	4	226
	1-2 razy w miesiącu	43	54	3	92
	Kilka razy w roku	42	55	4	117
	W ogóle nie uczestniczy	46	51	3	65
Poglądy polityczne	Lewica	50	47	3	84
	Centrum	40	58	3	211
	Prawica	36	58	5	133
	Trudno powiedzieć	46	51	3	86

Tabela 7

		Jak określił(a)by Pan(i) sytuację na rynku pracy w Pana(i) miejscowości lub w okolicy? Czy, Pana(i) zdaniem, obecnie:					Liczba osób
		bez większych problemów można znaleźć odpowiednią pracę	można wprowadzić pracę, ale trudno jest o pracę odpowiednią	trudno jest znaleźć jakąkolwiek pracę	nie można znaleźć żadnej pracy	Trudno powiedzieć	
		%	%	%	%	%	
Ogółem		2	27	48	20	3	1009
Płeć	Mężczyźni	2	30	44	20	3	489
	Kobiety	1	23	52	20	3	520
Wiek	18-24 lata	5	41	46	7	2	119
	25-34	2	32	50	15	1	204
	35-44	1	30	49	16	4	172
	45-54	2	31	45	21	1	166
	55-64	0	20	52	24	3	175
	65 lat i więcej	1	9	46	35	8	173
Miejsce zamieszkania	Wieś	1	20	46	30	3	398
	Miasto do 19999	2	17	61	19	1	156
	20000-99999	1	23	58	14	4	181
	100000-499999		37	41	16	6	167
	500000 i więcej mieszk.	5	54	33	5	3	107
Wykształcenie	Podstawowe	1	12	50	32	6	218
	Zasadnicze zawodowe	1	19	51	25	4	253
	Średnie	2	30	50	16	2	339
	Wyższe	3	46	41	9	2	199
Grupa społ.-zaw. pracujący	Kadra kier., spec. z wyższym wyksz.	1	53	34	8	4	91
	Średni personel, technicy	2	36	48	14		39
	Pracownicy adm.-biurowi	5	33	49	13		68
	Pracownicy usług	1	28	54	14	3	67
	Robotnicy wykwalifikowani	2	33	47	15	4	111
	Robotnicy niewykwalifik.	3	31	50	14	2	59
	Rolnicy		14	59	25	1	62
Pracujący na własny rach.		25	57	16	2	40	
Bierni zawodowo	Renciści	1	16	50	31	3	69
	Emeryci	1	9	50	32	8	199
	Uczniowie i studenci	4	43	48	3	2	61
	Bezrobotni		25	44	32		97
	Gospodynie domowe i inni	2	25	49	24		47
Pracuje w:	inst. państw., publicznej	2	29	53	15	1	132
	spółce właścicieli prywatnych i państwa	2	45	39	11	2	98
	sekt. pryw. poza rolnict.	3	35	48	11	4	223
	prywatnym gosp. rolnym		11	61	26	1	61
Dochody na jedną osobę	Do 500 zł	0	15	53	31	1	146
	501-750		24	56	19	1	99
	751-1000	1	30	42	24	4	166
	1001-1500	1	28	48	20	3	145
	Powyżej 1500 zł	3	40	45	8	4	166
Ocena własnych war. mater.	Złe		8	54	35	3	138
	Średnie	1	24	48	25	3	451
	Dobre	3	36	47	11	3	421
Udział w prakt. religijnych	Kilka razy w tygodniu	1	20	52	27		56
	Raz w tygodniu	1	25	52	18	4	447
	1-2 razy w miesiącu	2	29	40	25	4	163
	Kilka razy w roku	3	26	46	23	2	225
	W ogóle nie uczestniczy	3	33	47	14	4	119
Poglądy polityczne	Lewica	1	30	50	16	2	161
	Centrum	2	27	49	19	3	369
	Prawica	1	31	42	23	3	268
	Trudno powiedzieć	2	16	53	23	6	211