

Opinie o działalności parlamentu, prezydenta i PKW

Przedruk i rozpowszechnianie
tej publikacji **w całości** dozwolone
wyłącznie za zgodą CBOS.
Wykorzystanie **fragmentów**
oraz danych empirycznych
wymaga podania źródła

Znak jakości przyznany CBOS przez Organizację Firm Badania Opinii i Rynku 9 stycznia 2015 roku



Fundacja Centrum Badania Opinii Społecznej
ul. Świętojerska 5/7, 00-236 Warszawa
e-mail: sekretariat@cbos.pl; info@cbos.pl
<http://www.cbos.pl>
(48 22) 629 35 69

Co miesiąc pytamy Polaków o opinię na temat działalności parlamentu i prezydenta. Po wyborach interesowało nas także to, jak postrzegają oni pracę Państwowej Komisji Wyborczej. W listopadzie odnotowaliśmy lepsze niż w ubiegłym miesiącu oceny działalności kończącego kadencję Sejmu i wyraźną poprawę wizerunku PKW¹.

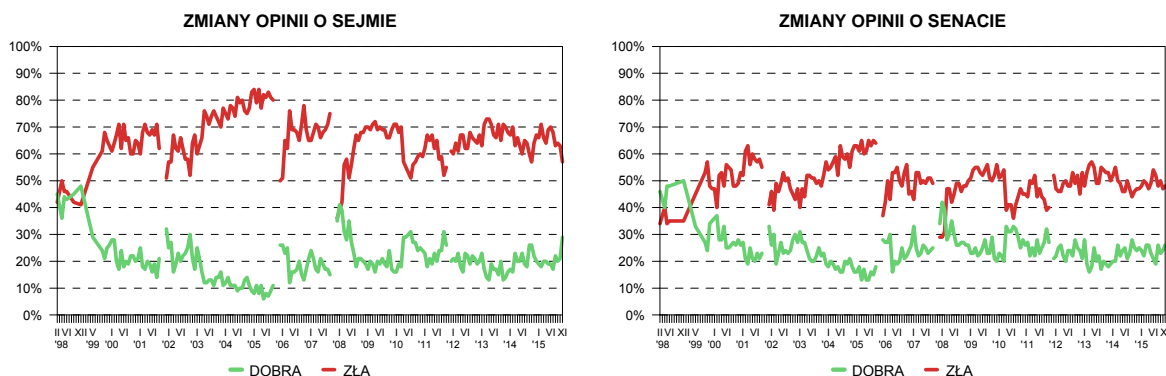
OCENY DZIAŁALNOŚCI PARLAMENTU

W ciągu minionych czterech lat parlament był na ogół oceniany krytycznie, co zaznacza się również w jego ostatnich, listopadowych notowaniach. Można jednak zauważyć, że w stosunku do ubiegłego miesiąca poprawiły się oceny kończącego swoją działalność Sejmu VII kadencji – o 8 punktów procentowych (do 29%) zwiększył się odsetek osób wypowiadających się o niej z aprobatą, jednocześnie o 6 punktów (do 57%) zmniejszyła się grupa tych, które są z niej niezadowolone. Notowania izby wyższej są zbliżone do zeszłomiesięcznych. Działalność Senatu VIII kadencji dobrze ocenia co czwarty badany (26%), a źle – mniej więcej co drugi (48%).

Tabela 1

Oceniane instytucje	Oceny	Wskazania respondentów według terminów badań													Zmiany X–XI '15
		2014		2015											
		XI	XII	I	II	III	IV	V	VI	VII	VIII	IX	X	XI	
		w procentach													
Sejm	dobra	22	20	19	18	20	20	19	19	17	22	20	21	29	+8
	zła	64	67	66	71	66	64	69	70	68	63	64	63	57	–6
	Trudno powiedzieć	14	13	15	11	14	16	12	11	15	15	16	16	14	–2
Senat	dobra	24	25	24	22	26	26	23	21	19	26	23	24	26	+2
	zła	47	47	48	50	49	47	49	54	52	48	50	47	48	+1
	Trudno powiedzieć	29	28	28	28	25	27	28	25	29	26	27	29	26	–3

¹ Badanie „Aktualne problemy i wydarzenia” (306) przeprowadzono metodą wywiadów bezpośrednich (face-to-face) wspomaganymi komputerowo (CAPI) w dniach 5–11 listopada 2015 roku na liczącej 951 osób reprezentatywnej próbie losowej dorosłych mieszkańców Polski.



Działalność posłów i senatorów lepiej niż inni oceniają mieszkańcy dużych miast (od 100 tys. do 499 tys.), osoby dobrze sytuowane, nieuczestniczące w praktykach religijnych oraz identyfikujące się z polityczną lewicą, natomiast do niezadowolonych zalicza się relatywnie wielu najmłodszych badanych, respondentów znajdujący się w złej sytuacji materialnej oraz deklarujących poglądy prawicowe. Z aprobatą o pracy Sejmu VII kadencji wypowiada się większość elektoratu PO z ostatnich wyborów parlamentarnych, zwolennicy Nowoczesnej są co do tego podzieleni, natomiast głosujący 25 października na listy PiS lub na komitet Pawła Kukiza w znacznej większości odnoszą się negatywnie do efektów pracy posłów. Można dodać, że złe oceny izby niższej przeważają także wśród osób, które nie wzięły udziału w wyborach.

Tabela 2

Elektoraty partyjne określone na podstawie deklaracji głosowania w wyborach parlamentarnych	Oceny działalności Sejmu		
	dobra	zła	Trudno powiedzieć
	w procentach		
PO	69	25	6
Nowoczesna	50	48	2
PiS	12	77	11
Kukiz'15	10	80	11
Niegłosujący	26	55	20

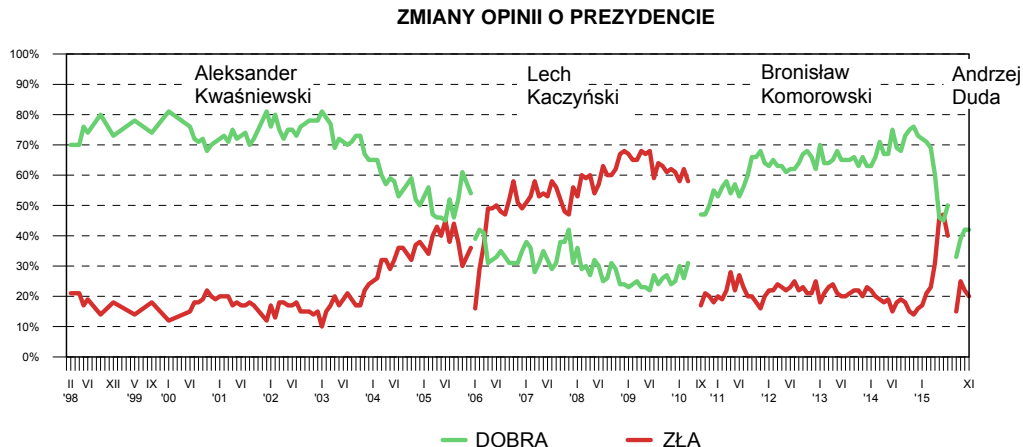
OCENY DZIAŁALNOŚCI PREZYDENTA

Przez ostatnie trzy miesiące notowania głowy państwa pozostają względnie stabilne. O prezydenturze Andrzeja Dudy dobrze wypowiada się ponad dwie piąte Polaków (42%), natomiast jedna piąta (20%) wyraża opinię negatywną. Od września nie zmniejsza się relatywnie wysoki odsetek osób niemających wyrobionego zdania o działalności prezydenta (38%).

Tabela 3

Oceny działalności prezydenta	Wskazania respondentów według terminów badań													Zmiany X–XI '15
	2014			2015										
	XI	XII	I	II	III	IV	V	VI	VII	VIII	IX	X	XI	
	w procentach													
Dobra	76	73	72	71	69	60	46	45	50	33	39	42	42	0
Zła	14	16	17	21	23	31	46	47	40	15	25	22	20	-2
Trudno powiedzieć	10	11	11	8	8	9	8	8	10	52	36	36	38	+2

Do lipca 2015 roku oceny dotyczyły prezydenta Bronisława Komorowskiego



Uznanie dla prezydentury Andrzeja Dudy częściej niż inni wyrażają młodzi respondenci (do 34 roku życia), mieszkańcy wsi, osoby najslabiej wykształcone, uczestniczące w praktykach religijnych kilka razy w tygodniu i deklarujące prawicowe sympatie polityczne. Natomiast pod względem niezadowolenia z działalności głowy państwa wyróżniają się mieszkańcy najmniejszych (poniżej 20 tys.) i dużych (od 100 tys. do 499 tys.) miast, mający wyższe wykształcenie, badani z gospodarstw domowych o najwyższych dochodach *per capita*, nieuczestniczący w praktykach religijnych oraz identyfikujący się

z lewicą. Obecną prezydenturę chwali zdecydowana większość wyborców PiS, a także przeważająca część tych, którzy zagłosowali na listy komitetu Kukiz'15. Z kolei elektorat PO i Nowoczesnej z ostatnich wyborów częściej odnosi się do niej krytycznie niż z aprobatą.

Tabela 4

Elektoraty partyjne określone na podstawie deklaracji głosowania w wyborach parlamentarnych	Oceny działalności prezydenta Andrzeja Dudy		
	dobra	zła	Trudno powiedzieć
	w procentach		
PiS	72	3	25
Kukiz'15	39	20	40
PO	26	37	37
Nowoczesna	20	32	48
Niegłosujący	34	20	46

Zadowoleni z działalności Andrzeja Dudy jako głowy państwa stanowią dwie trzecie jego wyborców z II tury wyborów prezydenckich i jedną piątą głosujących wówczas na Bronisława Komorowskiego. Wśród tych drugich najliczniejsi są jednak respondenci niezadowoleni z obecnej prezydentury lub niemający jeszcze o niej wyrobionej opinii.

Tabela 5

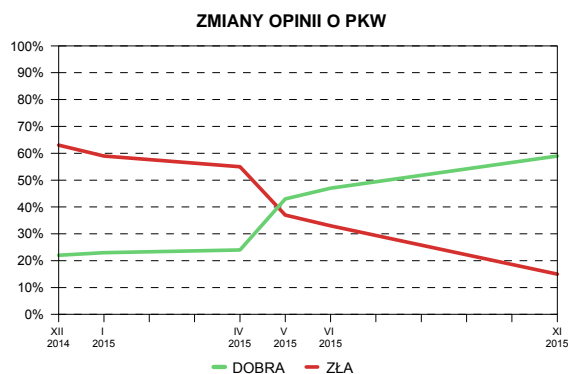
Elektoraty w II turze wyborów prezydenckich w 2015 roku	Oceny działalności prezydenta Andrzeja Dudy		
	dobra	zła	Trudno powiedzieć
	w procentach		
Głosujący na Andrzeja Dudę	67	4	29
Głosujący na Bronisława Komorowskiego	21	42	36
Niegłosujący	34	19	47

OCENY DZIAŁALNOŚCI PAŃSTWOWEJ KOMISJI WYBORCZEJ

Po wyborach do Sejmu i Senatu znacząco wzrosło zaufanie do Państwowej Komisji Wyborczej. Jej pracę ocenia pozytywnie blisko sześciu na dziesięciu Polaków (59%), czyli o 12 punktów procentowych więcej niż po II turze tegorocznych wyborów prezydenckich i aż o 37 punktów więcej niż w grudniu, po zeszłorocznych wyborach samorządowych. Odsetek deklarujących negatywną opinię o działalności tej instytucji zmniejszył się od poprzedniego pomiaru przeprowadzonego w czerwcu niemal dwukrotnie (obecnie 15%).

Tabela 6

Oceny działalności Państwowej Komisji Wyborczej	Wskazania respondentów według terminów badań					
	XII 2014	I 2015	IV 2015	V 2015	VI 2015	XI 2015
	w procentach					
Dobra	22	23	24	43	47	59
Zła	63	59	55	37	33	15
Trudno powiedzieć	15	18	21	20	20	26



Funkcjonowanie PKW częściej krytykują osoby o poglądach prawicowych niż badani identyfikujący się z lewicą lub centrum. Najczęściej pozytywnie o pracy Państwowej Komisji Wyborczej wypowiadają się respondenci głosujący 25 października na komitet Ryszarda Petru lub PO, z kolei najwięcej głosów krytyki obserwujemy wśród zwolenników Pawła Kukiza oraz PiS.

Tabela 7

Elektoraty partyjne określone na podstawie deklaracji głosowania w wyborach parlamentarnych	Oceny działalności Państwowej Komisji Wyborczej		
	dobra	zła	Trudno powiedzieć
	w procentach		
Nowoczesna	88	6	6
PO	78	5	17
PiS	61	21	18
Kukiz'15	51	27	22
Niegłosujący	43	14	43



Ostatnie notowania Sejmu VII kadencji są nieco lepsze od wcześniejszych, co jednak nie zmienia faktu, że działalność obu izb ustępującego parlamentu jest na finiszu oceniana na

ogół negatywnie. Takie nastawienie utrzymywało się wśród Polaków przez cały okres jego pracy.

Oceny działalności nowego prezydenta pozostają od września stosunkowo stabilne. Wprawdzie prezydentura Andrzeja Dudy dwukrotnie częściej spotyka się z uznaniem obywateli niż z dezaprobatą, to jednak nadal blisko dwie piąte badanych nie wyrobiło sobie o niej zdania i, co ciekawe, ten odsetek od trzech miesięcy w zasadzie się nie zmienia.

Organizacja wyborów parlamentarnych, podobnie jak wcześniej wyborów głowy państwa, wyraźnie przełożyła się na poprawę wizerunku PKW, który ucierpiał po ubiegłorocznych problemach z liczeniem głosów. Zaufanie do tej instytucji ma obecnie niemal trzy piąte Polaków, choć warto podkreślić, że nadal jest ono w pewnym stopniu zróżnicowane w zależności od deklarowanych poglądów politycznych i preferencji partyjnych.

Opracował
Michał FELIKSIĄK