

Oceny instytucji publicznych

Przedruk i rozpowszechnianie
tej publikacji **w całości** dozwolone
wyłącznie za zgodą CBOS.
Wykorzystanie **fragmentów**
oraz danych empirycznych
wymaga podania źródła

Znak jakości przyznany CBOS przez Organizację Firm Badania Opinii i Rynku 14 stycznia 2016 roku



Fundacja Centrum Badania Opinii Społecznej
ul. Świętojerska 5/7, 00-236 Warszawa
e-mail: sekretariat@cbos.pl; info@cbos.pl
<http://www.cbos.pl>
(48 22) 629 35 69

Co miesiąc pytamy ankietowanych o opinie na temat działalności parlamentu i prezydenta, a ostatnio również Trybunału Konstytucyjnego, który pozostaje w centrum toczącego się w Polsce sporu politycznego. W maju¹ – po raz pierwszy w naszych badaniach – sprawdziliśmy też, jak oceniana jest działalność Sądu Najwyższego, który pod koniec ubiegłego miesiąca zabrał głos w sprawie Trybunału.

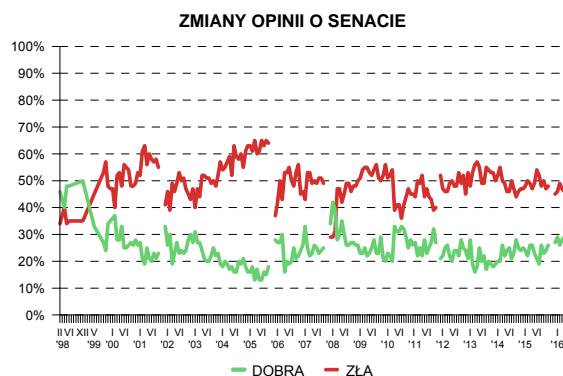
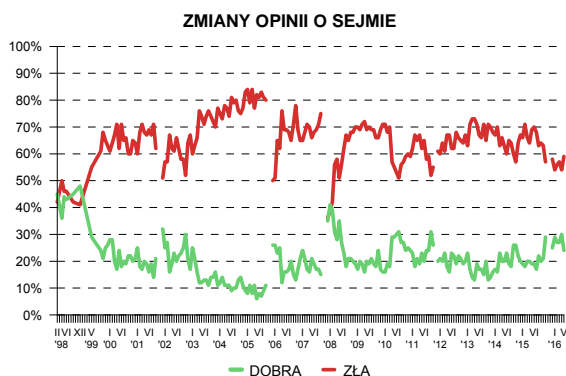
OCENY DZIAŁALNOŚCI PARLAMENTU

W maju notowania parlamentu, zwłaszcza izby niższej, są gorsze niż przed miesiącem. Od kwietnia wzrósł odsetek respondentów niezadowolonych z działalności Sejmu (o 5 punktów procentowych, do 59%), jednocześnie w porównywalnym zakresie zmniejszył się odsetek tych, którzy dobrze oceniają pracę posłów (spadek o 6 punktów, do 24%). W mniejszym stopniu pogorszyły się opinie o pracy izby wyższej, o której złe zdanie ma obecnie niemal połowa Polaków (48%, wzrost o 2 punkty), a dobre – ponad jedna czwarta (26%, spadek o 3 punkty).

Tabela 1

Oceniane instytucje	Oceny	Wskazania respondentów według terminów badań													Zmiany IV – V '16
		2015								2016					
		V	VI	VII	VIII	IX	X	XI	XII	I	II	III	IV	V	
w procentach															
Sejm	dobra	19	19	17	22	20	21	29	25	29	27	27	30	24	-6
	zła	69	70	68	63	64	63	57	58	54	56	57	54	59	+5
	Trudno powiedzieć	12	11	15	15	16	16	14	17	17	17	16	16	17	+1
Senat	dobra	23	21	19	26	23	24	26	27	29	26	28	29	26	-3
	zła	49	54	52	48	50	47	48	45	46	49	47	46	48	+2
	Trudno powiedzieć	28	25	29	26	27	29	26	28	25	25	25	25	26	+1

¹ Badanie „Aktualne problemy i wydarzenia” (312) przeprowadzono metodą wywiadów bezpośrednich (face-to-face) wspomaganym komputerowo (CAPI) w dniach 5–12 maja 2016 roku na liczącej 1100 osób reprezentatywnej próbie losowej dorosłych mieszkańców Polski.



Działalność izby niższej relatywnie częściej niż inni dobrze oceniają najmlodszy ankietowani (w wieku od 18 do 24 lat), osoby uczestniczące w praktykach religijnych kilka razy w tygodniu, respondenci deklarujący prawicowe poglądy polityczne i badani, którzy w ewentualnych wyborach parlamentarnych zagłosowaliby na PiS. Stosunkowo wysoki poziom niezadowolenia z działalności Sejmu rejestrujemy natomiast wśród mieszkańców największych aglomeracji, respondentów źle oceniających własne warunki materialne, uczestniczących w praktykach religijnych kilka razy w roku lub w ogóle niepraktykujących, a ponadto osób identyfikujących się z lewicą lub centrum oraz wśród zwolenników PO i Nowoczesnej.

Tabela 2

Elektoraty partyjne określone na podstawie deklaracji głosowania w ewentualnych wyborach parlamentarnych	Oceny działalności Sejmu		
	dobra	zła	Trudno powiedzieć
	w procentach		
PiS	56	27	17
Kukiz'15	22	63	15
PO	14	79	7
Nowoczesna	10	85	6
Niezdecydowani, czy wziąć udział w wyborach	18	55	27
Niezamierzający głosować	12	62	26

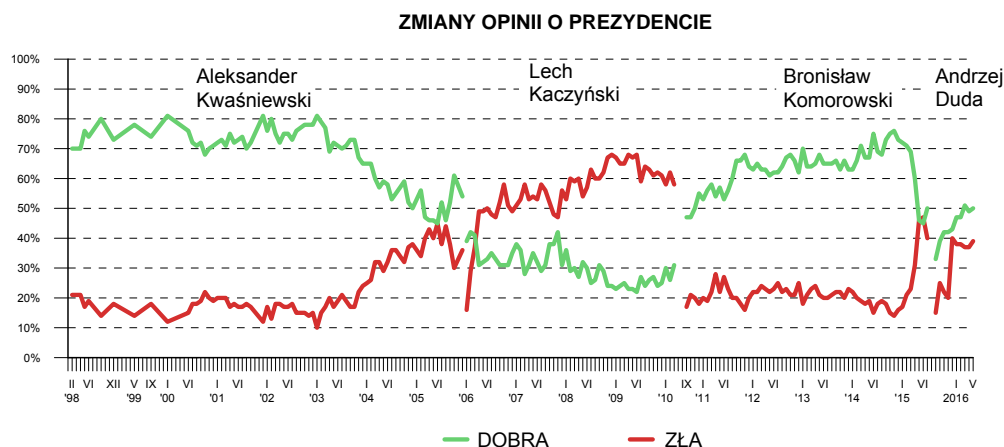
OCENY DZIAŁALNOŚCI PREZYDENTA

W ciągu ostatnich pięciu miesięcy notowania głowy państwa pozostają stabilne. W maju co drugi badany (50%) deklaruje zadowolenie z prezydentury Andrzeja Dudy, natomiast krytykuje ją niemal dwie piąte (39%).

Tabela 3

Oceny działalności prezydenta	Wskazania respondentów według terminów badań													Zmiany IV – V '16
	2015								2016					
	V	VI	VII	VIII	IX	X	XI	XII	I	II	III	IV	V	
	w procentach													
Dobra	46	45	50	33	39	42	42	43	47	47	51	49	50	+1
Zła	46	47	40	15	25	22	20	40	38	38	37	37	39	+2
Trudno powiedzieć	8	8	10	52	36	36	38	17	15	15	12	14	11	-3

Do lipca 2015 roku oceny dotyczyły prezydenta Bronisława Komorowskiego



Pozytywnie o prezydenturze Andrzeja Dudy częściej niż inni wypowiadają się najmlodszy respondenci (od 18 do 24 roku życia), osoby mające wykształcenie podstawowe lub gimnazjalne, badani z gospodarstw domowych o najniższych dochodach *per capita*, uczestniczący w praktykach religijnych przynajmniej raz w tygodniu, identyfikujący się z prawicą, a spośród elektoratów partyjnych – zwolennicy PiS. Z kolei niezadowolenie z działalności głowy państwa wyrażają przede wszystkim mieszkańcy największych miast, respondenci mający wyższe wykształcenie, uzyskujący najwyższe dochody na osobę w rodzinie, niepraktykujący religijnie (lub praktykujący sporadycznie), deklarujący lewicowe lub centrowe poglądy polityczne, a także sympatycy PO i Nowoczesnej.

Tabela 4

Elektoraty partyjne określone na podstawie deklaracji głosowania w ewentualnych wyborach parlamentarnych	Oceny działalności prezydenta Andrzeja Dudy		
	dobra	zła	Trudno powiedzieć
	w procentach		
PiS	94	2	4
Kukiz'15	47	43	10
PO	20	69	10
Nowoczesna	12	79	9
Niezdecydowani, czy wziąć udział w wyborach	48	33	20
Niezamierzający głosować	44	40	16

W ogromnej większości zadowoleni z prezydentury Andrzeja Dudy są jego wyborcy z II tury wyborów prezydenckich, natomiast trzy czwarte ówczesnych zwolenników Bronisława Komorowskiego ocenia ją negatywnie. Wśród niegłosujących dobre i złe opinie się równoważą.

Tabela 5

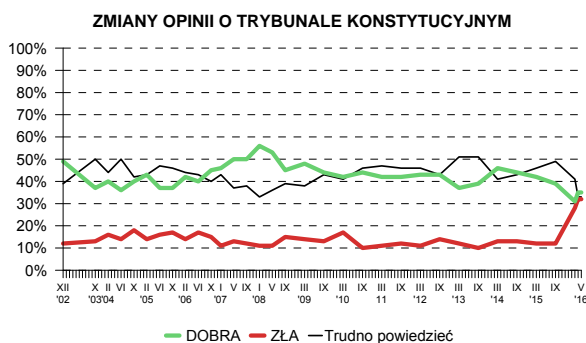
Elektoraty w II turze wyborów prezydenckich w 2015 roku	Oceny działalności prezydenta Andrzeja Dudy		
	dobra	zła	Trudno powiedzieć
	w procentach		
Głosujący na Andrzeja Dudę	84	10	7
Głosujący na Bronisława Komorowskiego	14	76	10
Niegłosujący	43	42	16

OCENY DZIAŁALNOŚCI TRYBUNAŁU KONSTYTUCYJNEGO I SĄDU NAJWYŻSZEGO

Zarejestrowane w maju opinie o działalności Trybunału Konstytucyjnego są identyczne z kwietniowymi, co oznacza, że Polacy są w dalszym ciągu podzieleni w postrzeganiu tej instytucji, która ze względu na to, że znalazła się w centrum politycznego konfliktu, utraciła część zaufania społecznego i zyskała znaczną grupę krytyków. Działalność TK ocenia pozytywnie ponad jedna trzecia badanych (35%), negatywnie – niespełna jedna trzecia (32%), a 33% nie ma wyrobionego zdania o tej instytucji.

Tabela 6

Oceny działalności Trybunału Konstytucyjnego	Oceny	Wskazania respondentów według terminów badań													Zmiany IV – V '16
		III '11	IX '11	III '12	IX '12	III '13	IX '13	III '14	IX '14	III '15	IX '15	III '16	IV '16	V '16	
		w procentach													
	dobra	42	42	43	43	37	39	46	44	42	39	31	35	35	0
	zła	11	12	11	14	12	10	13	13	12	12	28	32	32	0
	Trudno powiedzieć	47	46	46	43	51	51	41	43	46	49	41	33	33	0

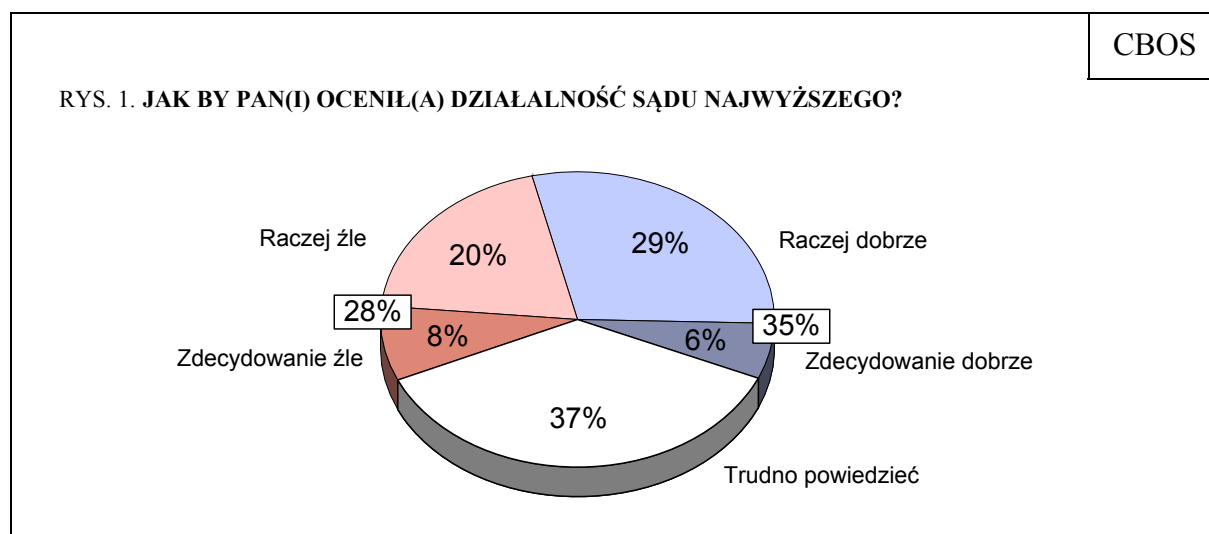


Dobrym ocenom działalności Trybunału Konstytucyjnego wyraźnie sprzyja młody wiek ankietowanych (18–24 lata), wyższe wykształcenie, lewicowe lub centrowe poglądy polityczne, natomiast negatywne opinie o TK relatywnie często wyrażają badani mający od 45 do 54 lat, a także respondenci o prawicowej orientacji politycznej. W potencjalnych elektoratach pozytywnie o Trybunale wypowiadają się na ogół zwolennicy Nowoczesnej i PO, natomiast głosy krytyki są najczęstsze wśród sympatyków PiS i ruchu Kukiz'15.

Tabela 7

Elektoraty partyjne określone na podstawie deklaracji głosowania w ewentualnych wyborach parlamentarnych	Oceny działalności Trybunału Konstytucyjnego		
	dobra	zła	Trudno powiedzieć
	w procentach		
Nowoczesna	59	20	21
PO	50	27	24
Kukiz'15	33	44	23
PiS	25	49	26
Niezdecydowani, czy wziąć udział w wyborach	37	24	40
Niezamierzający głosować	25	28	48

W maju, po raz pierwszy w naszych badaniach, poddaliśmy ocenie funkcjonowanie Sądu Najwyższego. W ostatnim czasie Zgromadzenie Ogólne Sędziów Sądu Najwyższego podjęło uchwałę, w której zaleca respektowanie wydanych, a nieopublikowanych wyroków Trybunału Konstytucyjnego, co sprawiło, że SN stał się w pewnym stopniu stroną politycznego konfliktu. Opinie o działalności Sądu Najwyższego są podzielone. Ponad jedna trzecia badanych (35%) ocenia ją pozytywnie, a ponad jedna czwarta (28%) – negatywnie. Niemal dwie piąte respondentów (37%) nie potrafi ocenić funkcjonowania tej instytucji.



Zróżnicowania opinii na temat działalności Sądu Najwyższego kształtują się podobnie jak w przypadku Trybunału Konstytucyjnego – pozytywnym ocenom sprzyja młody wiek, wyższe wykształcenie, zamieszkiwanie w największych aglomeracjach, lewicowe lub centrowe poglądy polityczne, a także popieranie Nowoczesnej lub PO. Stosunkowo bardziej krytyczni w odbiorze tej instytucji są badani mający od 45 do 54 lat, z wykształceniem zasadniczym zawodowym, a także praktykujący religijnie kilka razy w tygodniu, identyfikujący się z prawicą oraz zaliczający się do elektoratu ruchu Pawła Kukiza lub PiS.

Tabela 8

Elektoraty partyjne określone na podstawie deklaracji głosowania w ewentualnych wyborach parlamentarnych	Oceny działalności Sądu Najwyższego		
	dobra	zła	Trudno powiedzieć
	w procentach		
Nowoczesna	48	24	28
PO	44	25	31
Kukiz'15	31	35	34
PiS	33	34	33
Niezdecydowani, czy wziąć udział w wyborach	29	22	50
Niezamierzający głosować	27	30	43

Ogólnie rzecz biorąc, nastawienie do obu instytucji jest silnie skorelowane. Badani, którzy dobrze oceniają działalność Trybunału Konstytucyjnego, chwala również funkcjonowanie Sądu Najwyższego; podobnie jest, jeśli chodzi o opinie negatywne.

Tabela 9

Oceny działalności Trybunału Konstytucyjnego	Oceny działalności Sądu Najwyższego		
	dobra	zła	Trudno powiedzieć
	w procentach		
Dobra	74	12	15
Zła	19	62	19
Trudno powiedzieć	9	13	78

★

★

★

W maju pogorszyły się opinie o działalności parlamentu, zwłaszcza izby niższej, której oceny są obecnie najgorsze w bieżącej kadencji. Nie zmieniły się istotnie notowania głowy państwa, które od początku roku pozostają stabilne, co może wskazywać, że podział na zadowolonych i niezadowolonych z prezydentury Andrzeja Dudy już w znacznym stopniu

się utrwalił. Takie same jak przed miesiącem są oceny działalności Trybunału Konstytucyjnego, w odbiorze którego Polacy są nadal bardzo podzieleni. Znacznie zróżnicowane i w dużym stopniu skorelowane z nastawieniem do TK są opinie o funkcjonowaniu Sądu Najwyższego, który wprawdzie częściej jest chwalony niż krytykowany, jednak przewaga ta jest niewielka.

Opracował

Michał FELIKSIAK