

Stosunek do rządu w maju

Przedruk i rozpowszechnianie
tej publikacji **w całości** dozwolone
wyłącznie za zgodą CBOS.
Wykorzystanie **fragmentów**
oraz danych empirycznych
wymaga podania źródła

20 lat
Fundacji **CBOS**
1997–2017

20 lat Fundacji CBOS 1997-2017

Od 11 kwietnia 1997 r., od wejścia w życie ustawy z dnia 20 lutego 1997 r. o fundacji Centrum Badania Opinii Społecznej, **CBOS DZIAŁA JAKO FUNDACJA.**

Dwadzieścia lat w życiu politycznym, społecznym i w życiu fundacji to dużo. Wiele się przez ten czas zdarzyło.

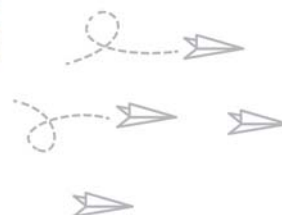
CBOS ZREALIZOWAŁ

836
badań



REZULTATY BADAŃ STATUTOWYCH UDOSTĘPNILIŚMY
SPOŁECZEŃSTWU, MEDIOM, INSTYTUCJOM PUBLICZNYM
I ORGANOM PAŃSTWOWYM W POSTACI

3735
komunikatów



PRACOWAŁO DLA NAS

3600
ankieterów



PRZEBADALIŚMY PONAD

1 000 000
respondentów



Naszym czytelnikom, naszym respondentom i sobie życzymy kolejnych lat owocnych i inspirujących badań, upowszechniania płynącej z nich wiedzy o społeczeństwie, a także popularyzacji dorobku fundacji CBOS.

W tygodniach dzielących poprzedni i obecny pomiar stosunku Polaków do rządu media poświęcały wiele uwagi wydarzeniom koncentrującym się wokół kontrowersyjnego współpracownika ministra Antoniego Macierewicza – Bartłomieja Misiewicza. W połowie kwietnia powołana przez prezesa Prawa i Sprawiedliwości komisja złożona z posłów tej partii negatywnie oceniła postawę Misiewicza, stwierdzając, że nie ma on odpowiednich kwalifikacji do pełnienia funkcji w administracji publicznej, a wicemarszałek Sejmu Joachim Brudziński przeprosił Polaków, którzy „poczuli się zażenowani, zdegustowani tym wszystkim, co się działo wokół osoby Misiewicza”. Wydaje się, że sposób rozwiązania tego problemu nie pozostał bez wpływu na notowania rządu.

POPARCIE DLA RZĄDU

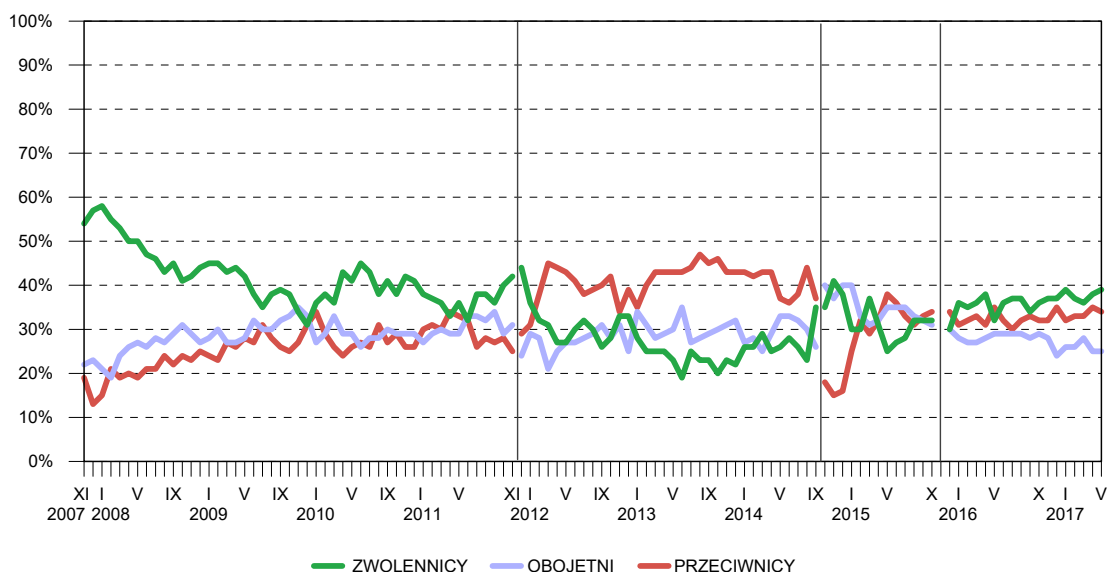
W ciągu miesiąca poprzedzającego majowy pomiar¹ nie zaszły istotne zmiany w zakresie ogólnego stosunku Polaków do rządu. Poparcie dla niego deklaruje obecnie 39% badanych (od kwietnia wzrost o 1 punkt procentowy), natomiast 34% (spadek o 1 punkt) jest mu przeciwnych. Nie zmieniła się grupa osób obojętnych wobec rządu – podobnie jak przed miesiącem stanowią oni 25% ogółu respondentów.

Tabela 1

Stosunek do rządu	Wskazania respondentów według terminów badań												
	2016								2017				
	V	VI	VII	VIII	IX	X	XI	XII	I	II	III	IV	V
	w procentach												
Zwolennicy	32	36	37	37	34	36	37	37	39	37	36	38	39
Przeciwnicy	35	32	30	32	33	32	32	35	32	33	33	35	34
Obojętni	29	29	29	29	28	29	28	24	26	26	28	25	25
Trudno powiedzieć	4	3	4	2	5	3	3	4	3	4	3	2	2

¹Badanie „Aktualne problemy i wydarzenia” (324) przeprowadzono metodą wywiadów bezpośrednich (face-to-face) wspomaganym komputerowo (CAPI) w dniach 5–14 maja 2017 roku na liczącej 1034 osoby reprezentatywnej próbie losowej dorosłych mieszkańców Polski.

RYS. 1. Stosunek do rządu



Do listopada 2011 roku wskazania dotyczyły pierwszego rządu Donalda Tuska, od grudnia 2011 roku – drugiego rządu Donalda Tuska, od października 2014 roku dotyczyły rządu Ewy Kopacz, a od grudnia 2015 roku dotyczą rządu Beaty Szydło. Pominięto odpowiedzi „trudno powiedzieć”

Deklarowany stosunek do rządu jest przede wszystkim konsekwencją osobistych afiliacji politycznych. Odsetek zwolenników obecnego gabinetu wzrasta wraz z „przesuwaniem się” poglądów badanych na prawo: od 17% poparcia (63% sprzeciwu) wśród identyfikujących się z lewicą, poprzez 25% zwolenników (43% przeciwników) w grupie deklarujących poglądy centrowe, do 72% poparcia (15% sprzeciwu) wśród utożsamiających się z prawicą.

Drugim aspektem identyfikacji politycznych są preferencje partyjne, czyli deklarowany zamiar poparcia określonego ugrupowania w ewentualnych wyborach parlamentarnych. Zwolennicy rządu zdecydowanie dominują w potencjalnym elektoracie Prawa i Sprawiedliwości (89%). Pozytywny stosunek do rządu przeważa wśród sympatyków Kukiz'15 (44%) i Polskiego Stronnictwa Ludowego (43%), choć w przypadku PSL zwraca uwagę wyższy niż w elektoracie Kukiz'15 odsetek przeciwników ekipy rządzącej (odpowiednio: 38% i 30%). Wśród badanych sympatyzujących z Platformą Obywatelską, Nowoczesną lub Sojuszem Lewicy Demokratycznej zdecydowanie dominują natomiast przeciwnicy rządu – w ten sposób definiuje się 70% potencjalnych wyborców Nowoczesnej, 76% sympatyków SLD i 79% zamierzających głosować na PO.

W grupie badanych zamierzających głosować, ale niemających sprecyzowanych preferencji przeciwnicy rządu przeważają nad jego zwolennikami (odpowiednio: 35% i 30%). Z podobną sytuacją mamy do czynienia wśród deklarujących absencję wyborczą (27% i 20%), choć w przypadku tej ostatniej grupy najliczniej reprezentowane są osoby niemające do rządu stosunku emocjonalnego (47%). Obojętni wobec rządu stanowią największą grupę także wśród respondentów niezdecydowanych, czy wziąć udział w ewentualnych wyborach (43%).

Tabela 2

Potencjalne elektoraty*	Deklarowany stosunek do rządu			
	zwolennicy	przeciwnicy	obojętni	Trudno powiedzieć
	w procentach			
Prawo i Sprawiedliwość (wraz z Solidarną Polską i Polską Razem)	89	2	9	0
Kukiz'15	44	30	26	0
Polskie Stronnictwo Ludowe	43	38	15	4
Nowoczesna Ryszarda Petru	11	70	19	0
Platforma Obywatelska	8	79	12	1
Sojusz Lewicy Demokratycznej	5	76	19	0
Niezdecydowani, na kogo głosować	30	35	28	7
Niezdecydowani, czy wziąć udział w wyborach	31	21	43	5
Niezamierzający brać udziału w wyborach	20	27	47	6

* Określone na podstawie deklaracji poparcia danego ugrupowania w ewentualnych wyborach parlamentarnych

Poza sympatiami politycznymi stosunek do rządu różnicują również czynniki o charakterze społeczno-demograficznym, spośród których na uwagę zasługują przede wszystkim miejsce zamieszkania, wykształcenie i udział w praktykach religijnych.

Poparcie dla rządu jest odwrotnie proporcjonalne do poziomu wykształcenia i wielkości miejscowości; inaczej mówiąc, poparcie dla ekipy rządzącej spada wraz ze wzrostem poziomu wykształcenia i wielkości miejsca zamieszkania. Definiujący się jako zwolennicy rządu przeważają wśród osób z wykształceniem podstawowym lub zasadniczym zawodowym (po 48%) oraz wśród mieszkańców wsi (45%), przeciwników częściej można spotkać w miastach (zwłaszcza większych), stanowią też większość wśród badanych z wyższym wykształceniem (55%).

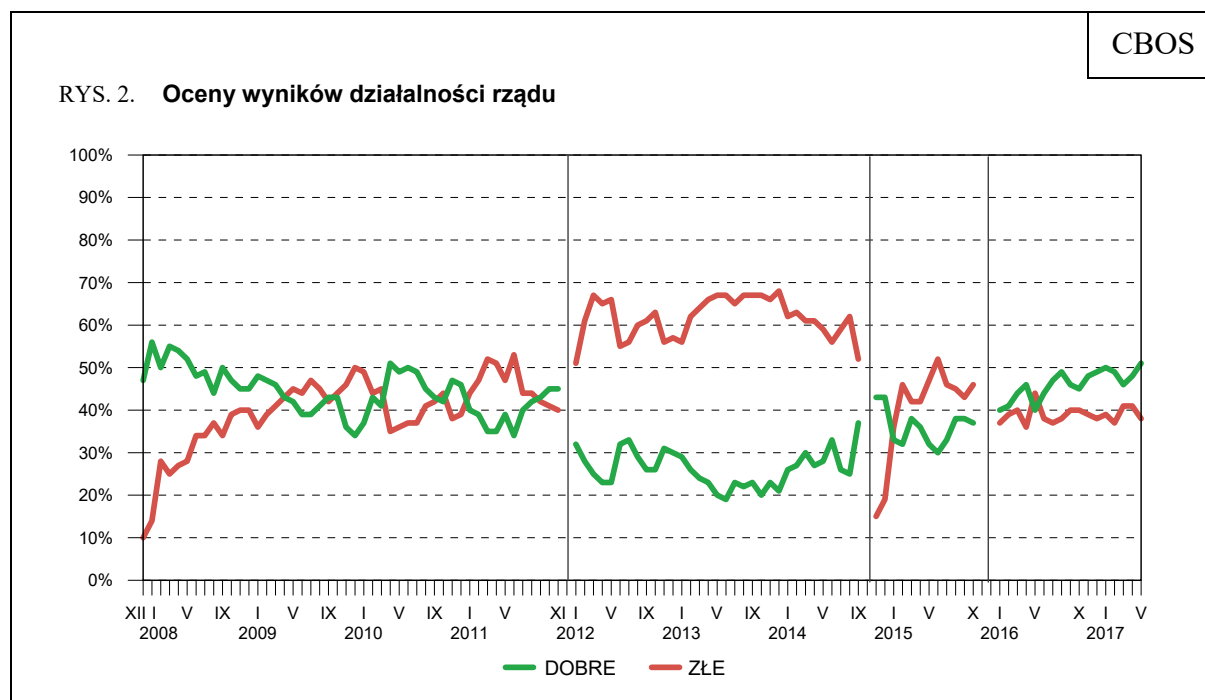
Pozytywny stosunek do urzędującego gabinetu częściej niż przeciętnie deklarują praktykujący regularnie (raz w tygodniu – 48%, kilka razy w tygodniu – 71%). Poparcie dla rządu spada wraz ze spadkiem deklarowanej częstości praktyk religijnych – do 14% wśród osób w ogóle niepraktykujących.

OCENA DZIAŁALNOŚCI RZĄDU

Majowe oceny wyników działalności rządu zasługują na szczególną uwagę – po raz pierwszy od stycznia 2016 roku, od kiedy pytanie dotyczy obecnego gabinetu, odsetek opinii pozytywnych przekroczył 50%. Wyniki działalności rządu premier Beaty Szydło od czasu objęcia przez nią władzy dobrze ocenia 51% respondentów (w porównaniu z kwietniem wzrost o 3 punkty procentowe), natomiast negatywnie – 38% badanych (spadek o 3 punkty).

Tabela 3

Jak by Pan(i) ocenił(a) wyniki działalności rządu premier Beaty Szydło od czasu objęcia przez nią władzy?	Wskazania respondentów według terminów badań												
	2016								2017				
	V	VI	VII	VIII	IX	X	XI	XII	I	II	III	IV	V
	w procentach												
Dobrze	40	44	47	49	46	45	48	49	50	49	46	48	51
Źle	44	38	37	38	40	40	39	38	39	37	41	41	38
Trudno powiedzieć	16	18	16	13	14	15	13	13	11	14	13	11	11



Do listopada 2011 roku wskazania dotyczyły pierwszego rządu Donalda Tuska, od stycznia 2012 roku – drugiego rządu Donalda Tuska, od listopada 2014 roku dotyczyły rządu Ewy Kopacz, a od stycznia 2016 roku dotyczą rządu Beaty Szydło. Pominięto odpowiedzi „trudno powiedzieć”

Podobnie jak w przypadku ogólnego stosunku do rządu, najistotniejszym czynnikiem różnicującym oceny badanych są sympatie polityczne. Pozytywną ocenę wystawiają rządowi przede wszystkim osoby identyfikujące się z prawicą (80%) oraz niemal wszyscy potencjalni

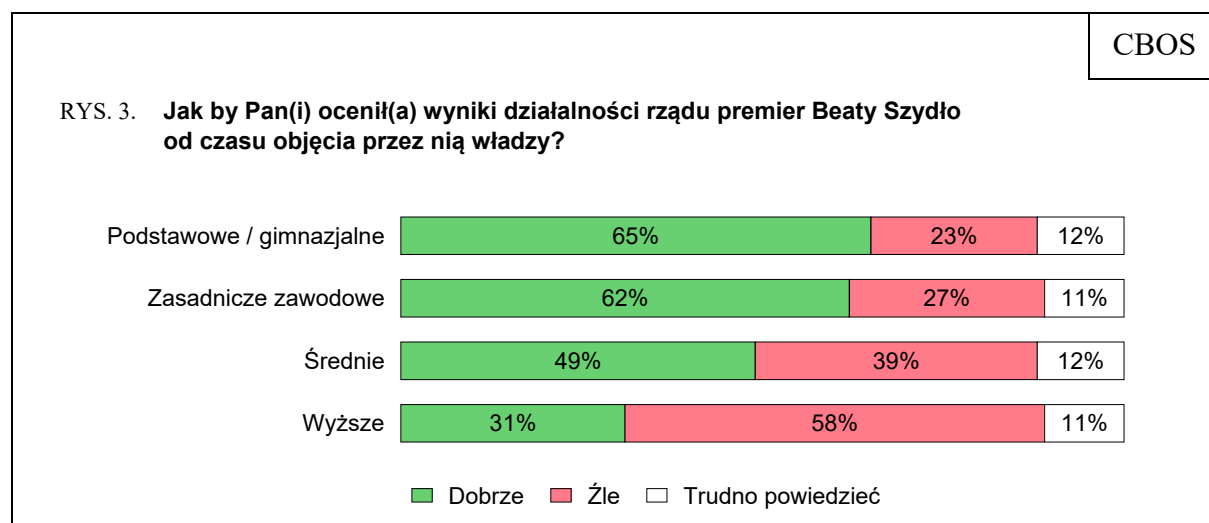
wyborcy Prawa i Sprawiedliwości (95%). Dobre oceny przeważają również wśród osób sympatyzujących z Kukiz'15 (52%). Zdecydowanie krytyczni wobec dotychczasowych dokonań rządu są natomiast badani zamierzający poprzeć w ewentualnych wyborach parlamentarnych Platformę Obywatelską (82% ocen negatywnych), Nowoczesną (76%) lub Sojusz Lewicy Demokratycznej (84%).

Tabela 4

Potencjalne elektoraty*	Oceny wyników działalności rządu		
	dobrze	złe	Trudno powiedzieć
	w procentach		
Prawo i Sprawiedliwość (wraz z Solidarną Polską i Polską Razem)	95	2	3
Kukiz'15	52	33	15
Polskie Stronnictwo Ludowe	46	44	10
Nowoczesna Ryszarda Petru	24	76	0
Platforma Obywatelska	15	82	3
Sojusz Lewicy Demokratycznej	10	84	6
Niezdecydowani, na kogo głosować	37	43	20
Niezdecydowani, czy wziąć udział w wyborach	57	23	20
Niezamierzający brać udziału w wyborach	35	38	26

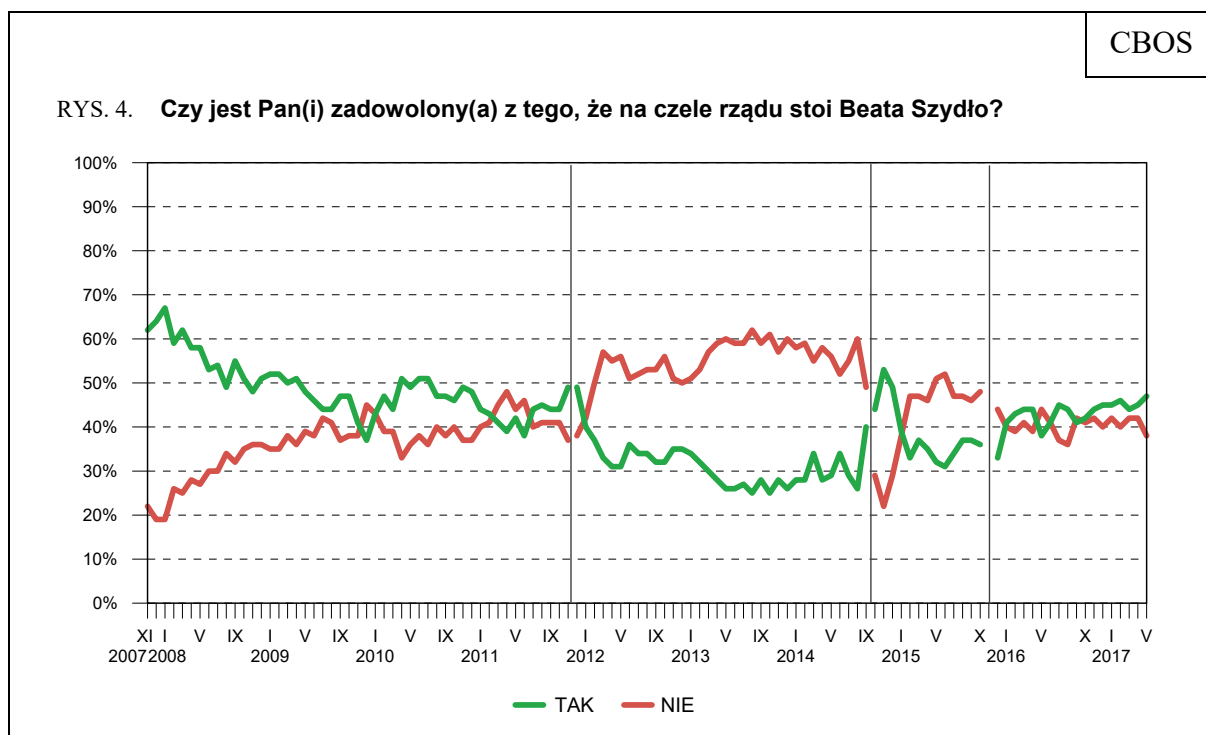
* Określone na podstawie deklaracji poparcia danego ugrupowania w ewentualnych wyborach parlamentarnych

Spośród zmiennych o charakterze społeczno-demograficznym czynnikiem najsilniej różnicującym opinie badanych w omawianej kwestii jest wykształcenie – wraz ze wzrostem jego poziomu wzrasta krytycyzm wobec poczynań rządu. W grupie osób z wykształceniem podstawowym ocenę pozytywną wystawia rządowi blisko dwie trzecie (65%), a negatywną – mniej niż jedna czwarta (23%), podczas gdy wśród badanych legitymujących się wykształceniem wyższym odsetki wynoszą odpowiednio: 31% i 58%.



ZADOWOLENIE Z PREMIER BEATY SZYDŁO

Podobnie jak w przypadku oceny wyników działalności rządu, również w odniesieniu do poziomu zadowolenia z premier Beaty Szydło notujemy wynik najlepszy od czasu, od kiedy pytanie dotyczy obecnego gabinetu, czyli od grudnia 2015 roku – 47% ocen pozytywnych (wzrost w porównaniu z kwietniem o 2 punkty procentowe) i 38% negatywnych (o 4 punkty mniej niż miesiąc temu).



Do listopada 2011 roku wskazania dotyczyły pierwszego rządu Donalda Tuska, od grudnia 2011 roku – drugiego rządu Donalda Tuska, od października 2014 roku dotyczyły rządu Ewy Kopacz, a od grudnia 2015 roku dotyczą rządu Beaty Szydło. Pominięto odpowiedzi „trudno powiedzieć”

Tabela 5

Czy jest Pan(i) zadowolony(a) z tego, że na czele rządu stoi Beata Szydło?	Wskazania respondentów według terminów badań												
	2016								2017				
	V	VI	VII	VIII	IX	X	XI	XII	I	II	III	IV	V
	w procentach												
Tak	38	41	45	44	41	42	44	45	45	46	44	45	47
Nie	44	41	37	36	42	41	42	40	42	40	42	42	38
Trudno powiedzieć	18	18	18	20	17	17	14	15	13	14	14	13	15

Deklarowany poziom zadowolenia z obecnej premier, podobnie jak inne aspekty oceny rządu, ma przede wszystkim polityczny charakter. Zadowolenie z tego, że na czele rządu stoi

Beata Szydło, jest powszechnie wśród popierających PiS (94%), przeważa w potencjalnych elektoratach PSL (55%) i Kukiz'15 (50%). Niezadowolenie z tego faktu zdecydowanie dominuje natomiast wśród sympatyków Nowoczesnej (71%), PO (80%) i SLD (90%).

Wśród respondentów, którzy z różnych przyczyn nie wskazali preferowanego ugrupowania, premier Beata Szydło odbierana jest najlepiej przez niezdecydowanych co do swego udziału w ewentualnych wyborach parlamentarnych (52% ocen pozytywnych). W grupie zamierzających głosować, ale niemających jeszcze sprecyzowanych preferencji opinii na ten temat są podzielone, natomiast wśród deklarujących absencję wyborczą największą część stanowią niezadowoleni z szefowej rządu.

Tabela 6

Potencjalne elektoraty*	Czy jest Pan(i) zadowolony(a) z tego, że na czele rządu stoi Beata Szydło?		
	Tak	Nie	Trudno powiedzieć
	w procentach		
Prawo i Sprawiedliwość (wraz z Solidarną Polską i Polską Razem)	94	2	4
Kukiz'15	50	40	10
Polskie Stronnictwo Ludowe	55	37	8
Nowoczesna Ryszarda Petru	21	71	8
Platforma Obywatelska	14	80	6
Sojusz Lewicy Demokratycznej	7	90	3
Niezdecydowani, na kogo głosować	32	37	31
Niezdecydowani, czy wziąć udział w wyborach	52	24	24
Niezamierzający brać udziału w wyborach	29	44	27

* Określone na podstawie deklaracji poparcia danego ugrupowania w ewentualnych wyborach parlamentarnych

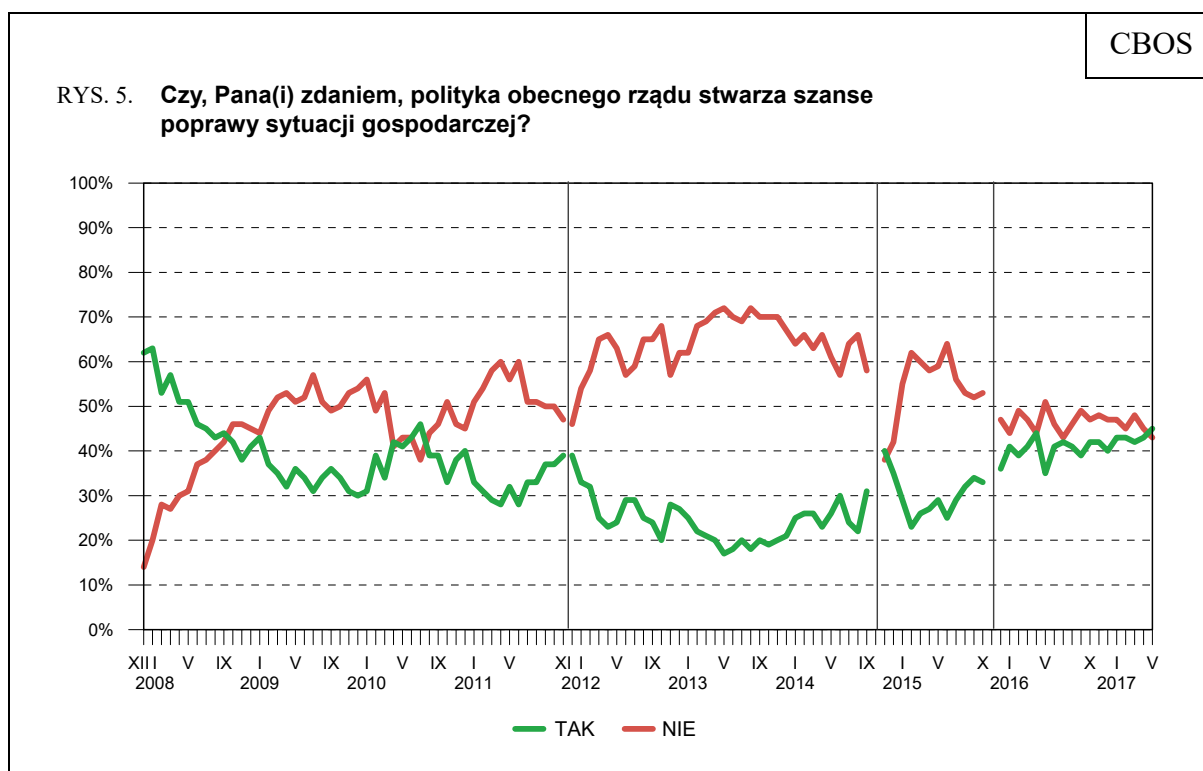
Poza afiliacjami politycznymi, stosunek badanych do premier Beaty Szydło modyfikują te same zmienne społeczno-demograficzne, które wpływają na pozostałe aspekty oceny rządu: przede wszystkim miejsce zamieszkania, wykształcenie i powiązana z jego poziomem sytuacja zawodowa oraz udział w praktykach religijnych i deklarowane poglądy polityczne. Generalnie, Beata Szydło odbierana jest lepiej przez osoby niżej wykształcone, mieszkające w mniejszych ośrodkach, regularnie praktykujące i deklarujące prawicowe poglądy polityczne. Biorąc pod uwagę grupy zawodowe można powiedzieć, że zwolennicy obecnej premier rekrutują się częściej niż przeciętnie spośród robotników niewykwalifikowanych i rolników. Najwyższym poziomem niezadowolenia z szefowej rządu wyróżniają się natomiast mieszkańcy największych miast, badani najlepiej wykształceni, o wyższym statusie zawodowym (kadra kierownicza, specjaliści), osoby nieuczestniczące w praktykach religijnych (bądź praktykujące sporadycznie) oraz respondenci identyfikujący się z lewicą.

OCENA POLITYKI GOSPODARCZEJ RZĄDU

Niewielką poprawę ocen notujemy również w odniesieniu do polityki gospodarczej rządu: 45% badanych ocenia ją pozytywnie (od kwietnia wzrost o 2 punkty procentowe), a 43% deklaruje w tej kwestii sceptycyzm (spadek o 2 punkty).

Tabela 7

Czy, Pana(i) zdaniem, polityka obecnego rządu stwarza szanse poprawy sytuacji gospodarczej ?	Wskazania respondentów według terminów badań												
	2016								2017				
	V	VI	VII	VIII	IX	X	XI	XII	I	II	III	IV	V
	w procentach												
Tak	35	41	42	41	39	42	42	40	43	43	42	43	45
Nie	51	46	43	46	49	47	48	47	47	45	48	45	43
Trudno powiedzieć	14	13	15	13	12	11	10	13	10	12	10	13	12



Do listopada 2011 roku wskazania dotyczyły pierwszego rządu Donalda Tuska, od grudnia 2011 roku – drugiego rządu Donalda Tuska, od listopada 2014 roku dotyczyły rządu Ewy Kopacz, a od grudnia 2015 roku dotyczą rządu Beaty Szydło. Pominięto odpowiedzi „trudno powiedzieć”

Oceny polityki gospodarczej rządu, podobnie jak innych aspektów jego działania, związane są przede wszystkim z preferencjami politycznymi. Zdecydowany optymizm prezentują w omawianej kwestii sympatycy Prawa i Sprawiedliwości, spośród których 93% przychyliła się do opinii, że polityka obecnego rządu stwarza szansę poprawy

sytuacji gospodarczej. Zdecydowanie bardziej sceptyczni w ocenie polityki rządu w sferze gospodarki są potencjalni wyborcy pozostałych ugrupowań. Skuteczność polityki gospodarczej obecnego gabinetu kwestionują głównie osoby sympatyzujące z Nowoczesną (74% ocen negatywnych), PO (84%) i SLD (76%).

Tabela 8

Potencjalne elektoraty*	Czy, Pana(i) zdaniem, polityka obecnego rządu stwarza szansę poprawy sytuacji gospodarczej?		
	Tak	Nie	Trudno powiedzieć
	w procentach		
Prawo i Sprawiedliwość (wraz z SP i PR)	93	2	5
Kukiz'15	39	42	19
Polskie Stronnictwo Ludowe	52	38	10
Nowoczesna Ryszarda Petru	21	74	5
Platforma Obywatelska	12	84	4
Sojusz Lewicy Demokratycznej	16	76	8
Niezdecydowani, na kogo głosować	31	45	24
Niezdecydowani, czy wziąć udział w wyborach	50	37	13
Niezamierzający brać udziału w wyborach	25	52	23

* Określone na podstawie deklaracji poparcia danego ugrupowania w ewentualnych wyborach parlamentarnych

Charakterystyka społeczno-demograficzna entuzjastów polityki rządu w dziedzinie gospodarki nie odbiega od schematu właściwego dla osób deklarujących się jako jego zwolennicy w pozostałych uwzględnionych w badaniu aspektach jego działania. Pozytywnej ocenie sprzyja zamieszkiwanie w mniejszym ośrodku, niższy poziom wykształcenia, regularny udział w praktykach religijnych i prawicowe poglądy polityczne.

Analiza danych wskazuje, że stosunek do rządu ma w dużym stopniu charakter zgeneralizowany. Oznacza to, że część Polaków ocenia obecny gabinet pozytywnie bądź negatywnie, niezależnie od aspektu poddawanego ocenie. Tego rodzaju *zgeneralizowani zwolennicy rządu* stanowią 30% ogółu badanych, natomiast *zgeneralizowani przeciwnicy* – 26%. Pozostali (44%) to ci, których opinie różnią się w zależności od aspektu poddawanego ocenie.

Grupa *zgeneralizowanych zwolenników rządu* zdominowana jest przez potencjalnych wyborców Prawa i Sprawiedliwości (71%). *Zgeneralizowani przeciwnicy rządu* są grupą bardziej złożoną politycznie. Jej trzon stanowią sympatycy PO (45%), licznie reprezentowani są deklarujący absencję wyborczą (15%), niezdecydowani w tej kwestii i niemający sprecyzowanych preferencji (po 7%); ponadto obecni w niej są, choć mniej licznie, przedstawiciele wszystkich poza PiS sił politycznych.



Maj przyniósł wzrost pozytywnych ocen rządu. Odsetek osób dobrze oceniających jego działania po raz pierwszy, odkąd pomiary dotyczą obecnego gabinetu, przekroczył 50%, wzrósł też deklarowany poziom zadowolenia z urzędującej premier. Wynik ten nie oznacza jednak poszerzenia zaplecza politycznego rządu: ocena gabinetu we wszystkich aspektach jego działania jest niezmiennie silnie nacechowana politycznie, a jego zwolennicy rekrutują się przede wszystkim spośród potencjalnych wyborców PiS.

Opracowała
Magdalena GWIAZDA