

## Nastroje społeczne w maju

Przedruk i rozpowszechnianie  
tej publikacji **w całości** dozwolone  
wyłącznie za zgodą CBOS.  
Wykorzystanie **fragmentów**  
**oraz danych empirycznych**  
wymaga podania źródła

# 20 lat Fundacji CBOS 1997-2017

Od 11 kwietnia 1997 r., od wejścia w życie ustawy z dnia 20 lutego 1997 r. o fundacji Centrum Badania Opinii Społecznej, **CBOS DZIAŁA JAKO FUNDACJA.**

Dwadzieścia lat w życiu politycznym, społecznym i w życiu fundacji to dużo. Wiele się przez ten czas zdarzyło.

CBOS ZREALIZOWAŁ

# 836

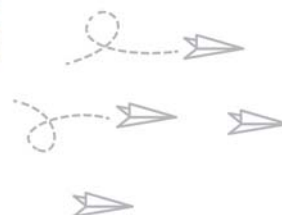
badania



REZULTATY BADAŃ STATUTOWYCH UDOSTĘPNILIŚMY  
SPOŁECZEŃSTWU, MEDIOM, INSTYTUCJOM PUBLICZNYM  
I ORGANOM PAŃSTWOWYM W POSTACI

# 3735

komunikatów



PRACOWAŁO DLA NAS

# 3600

ankieterów



PRZEBADALIŚMY PONAD

# 1 000 000

respondentów



Naszym czytelnikom, naszym respondentom i sobie życzymy kolejnych lat owocnych i inspirujących badań, upowszechniania płynącej z nich wiedzy o społeczeństwie, a także popularyzacji dorobku fundacji CBOS.

---

Fundacja Centrum Badania Opinii Społecznej  
ul. Świętojerska 5/7, 00-236 Warszawa  
e-mail: sekretariat@cbos.pl; info@cbos.pl  
<http://www.cbos.pl>  
(48 22) 629 35 69

Maj<sup>1</sup> przyniósł dalszą poprawę nastrojów społecznych. Przybyło pozytywnych, a jednocześnie ubyło negatywnych ocen sytuacji w kraju w wymiarze ogólnym oraz politycznym i gospodarczym. Lepiej niż przed miesiącem postrzegana jest także sytuacja w zakładach pracy, a ponadto nieco spadło poczucie zagrożenia bezrobociem. Minimalnie gorsze niż w kwietniu są z kolei oceny sytuacji bytowej badanych, nieco zwiększył się również pesymizm w przewidywaniach dotyczących warunków materialnych oraz sytuacji w zakładach pracy.

## OCENY

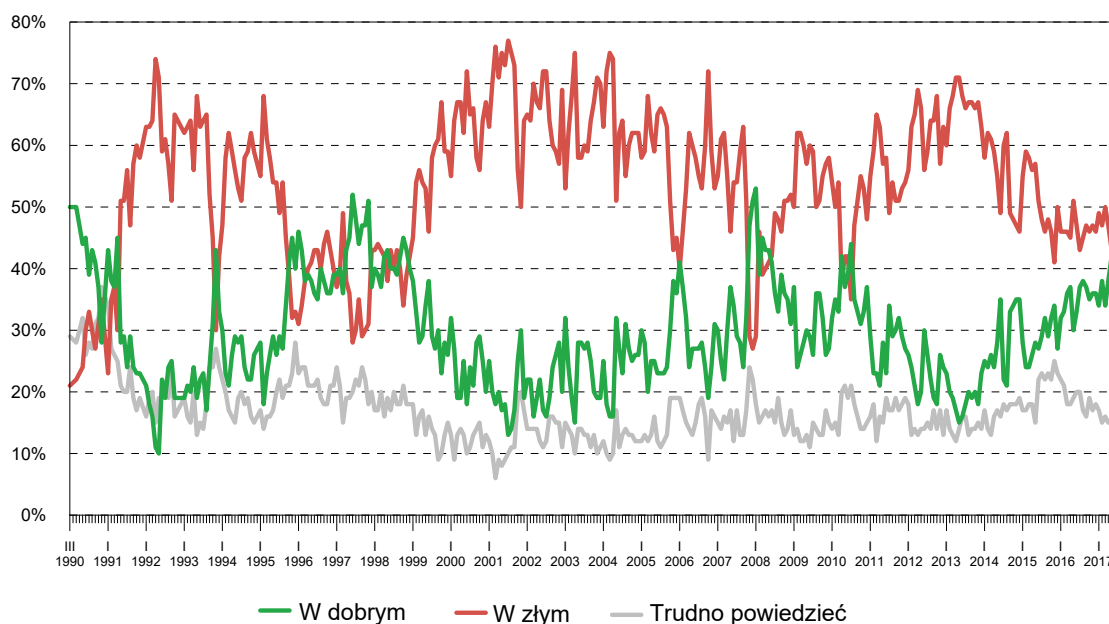
W maju o 4 punkty procentowe przybyło pozytywnych **ocen ogólnej sytuacji w kraju** i o tyle samo ubyło negatywnych. Tym samym obecnie opinie pozytywne i negatywne niemal się równoważą (42% wobec 43%). Jest to najlepszy bilans od siedmiu lat, kiedy to na skutek katastrofy smoleńskiej i wydarzeń, które w związku z nią miały miejsce w kraju (jedność ponad podziałami), oceny sytuacji w Polsce wyraźnie się poprawiły.

Tabela 1

Czy, ogólnie rzecz biorąc, sytuacja w naszym kraju zmierza w dobrym czy też w złym kierunku?	Wskazania respondentów według terminów badań												
	2016								2017				
	V	VI	VII	VIII	IX	X	XI	XII	I	II	III	IV	V
	w procentach												
W dobrym	30	33	37	38	37	35	36	36	34	38	34	38	42
W złym	51	47	43	45	47	46	47	46	49	47	50	47	43
Trudno powiedzieć	19	20	20	17	16	19	17	18	17	15	16	15	15

<sup>1</sup> Badanie „Aktualne problemy i wydarzenia” (324) przeprowadzono metodą wywiadów bezpośrednich (face-to-face) wspomaganym komputerowo (CAPI) w dniach 5–14 maja 2017 roku na liczącej 1034 osoby reprezentatywnej próbie losowej dorosłych mieszkańców Polski.

RYS. 1. Czy, ogólnie rzecz biorąc, sytuacja w naszym kraju zmierza w dobrym czy też w złym kierunku?



Niezadoleni z kierunku rozwoju sytuacji w Polsce są przede wszystkim respondenci o lewicowych poglądach politycznych (69% opinii negatywnych), niepraktykujący religijnie (65%) lub praktykujący jedynie kilka razy w roku (55%), badani z wyższym wykształceniem (57%), uzyskujący najwyższe dochody *per capita* (58%), mieszkający w największych miastach (57%) oraz mający od 35 do 44 lat (53%). W grupach społeczno-zawodowych są to głównie: kadra kierownicza i specjaliści wyższego szczebla (58%), pracownicy administracyjno-biurowi (57%) oraz prywatni przedsiębiorcy (53%) – zob. tabela aneksowa 1.

W potencjalnych elektoratach jedynie wśród zadeklarowanych wyborców Prawa i Sprawiedliwości zadowolenie z rozwoju sytuacji w kraju zdecydowanie dominuje nad niezadowoleniem (87% wobec 5%). Wśród osób niezdecydowanych co do udziału w ewentualnych wyborach parlamentarnych opinie pozytywne i negatywne się równoważą (39% i 38%), natomiast ci, którzy w głosowaniu poparliby – według własnych deklaracji – ruch Kukiz'15, Nowoczesną lub Platformę Obywatelską, a także respondenci niezamierzający w nim uczestniczyć, najczęściej negatywnie wypowiadają się o kierunku zmian w Polsce, przy czym najbardziej krytyczni w swoich ocenach są wyborcy PO (75% opinii negatywnych) i Nowoczesnej (70%).

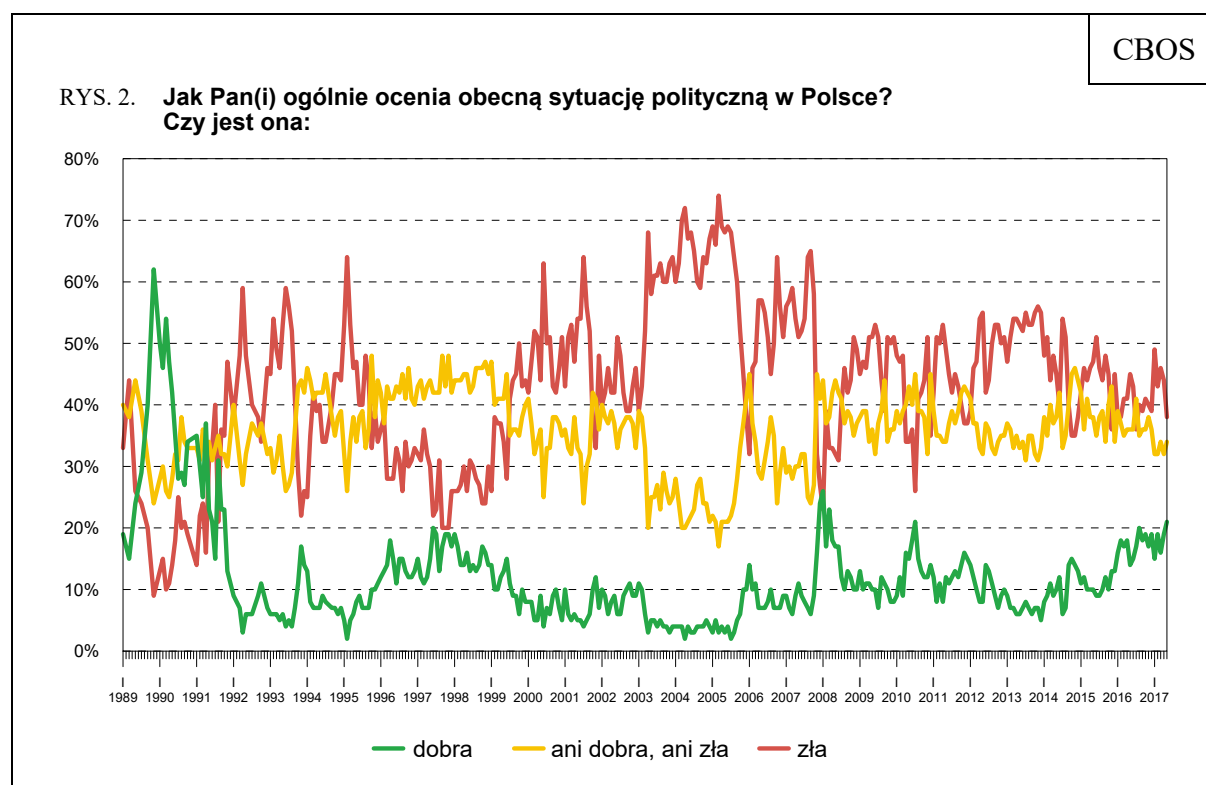
Tabela 2

Potencjalne elektoraty*	Czy, ogólnie rzecz biorąc, sytuacja w naszym kraju zmierza w dobrym czy też w złym kierunku?		
	W dobrym	W złym	Trudno powiedzieć
	w procentach		
Prawo i Sprawiedliwość	87	5	8
Kukiz'15	35	46	19
Platforma Obywatelska	20	75	5
Nowoczesna**	14	70	16
Niezdecydowani, czy wziąć udział w wyborach	39	38	23
Niezamierzający brać udziału w wyborach	23	58	19

\* Określone na podstawie deklaracji głosowania w ewentualnych wyborach parlamentarnych

\*\* Dane dotyczące tego elektoratu należy traktować z ostrożnością ze względu na niewielką jego liczebność w próbie

W ostatnim miesiącu poprawiły się także **oceny sytuacji politycznej** w Polsce. Za złą uważa ją obecnie 38% badanych (spadek o 6 punktów procentowych w stosunku do kwietnia), natomiast za dobrą – jedna piąta (21%, wzrost o 2 punkty). Co trzeci respondent (34%, wzrost o 2 punkty) twierdzi, że sytuacja polityczna w kraju jest przeciętna – ani dobra, ani zła.

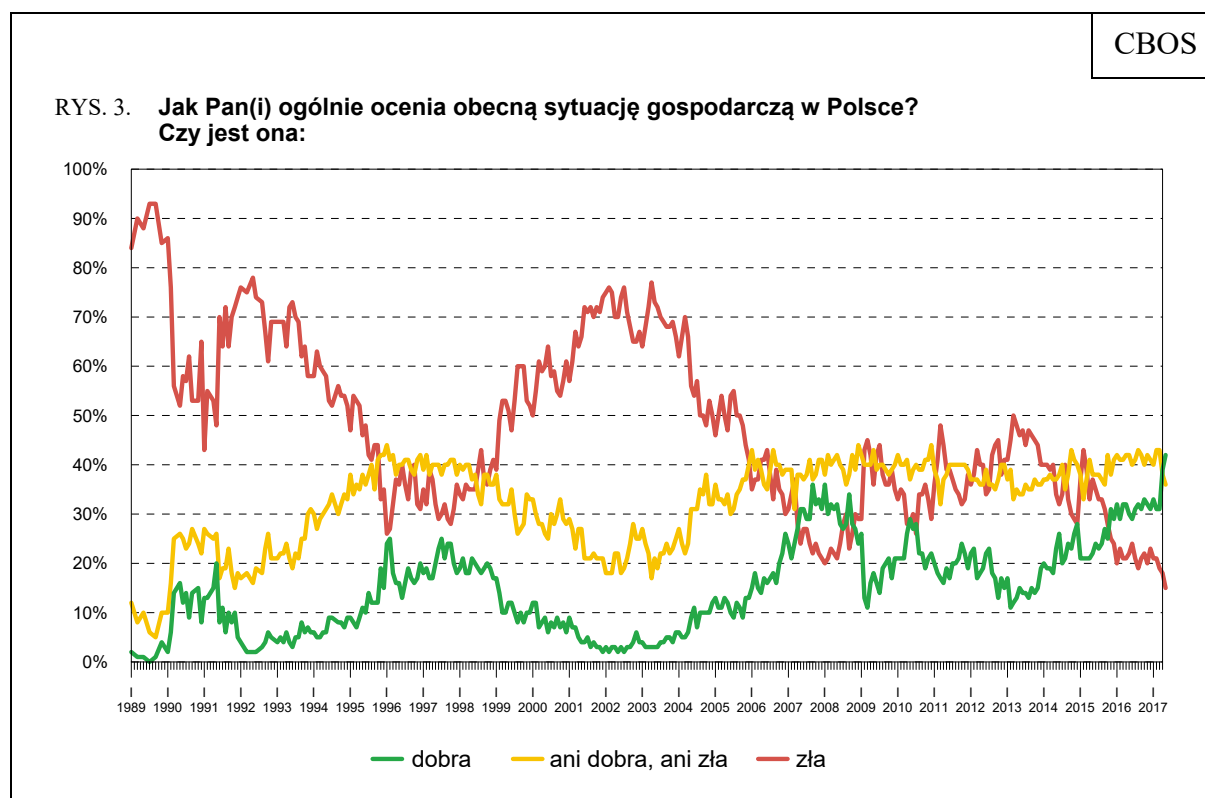


Pominięto odpowiedzi „trudno powiedzieć”

Tabela 3

Jak Pan(i) ogólnie ocenia obecną <b>sytuację</b> <b>polityczną</b> w Polsce? Czy jest ona:	Wskazania respondentów według terminów badań												
	2016							2017					
	V	VI	VII	VIII	IX	X	XI	XII	I	II	III	IV	V
	w procentach												
– dobra	14	15	17	20	18	19	17	19	15	19	16	19	21
– ani dobra, ani zła	36	36	41	35	36	36	38	36	32	32	34	32	34
– zła	45	43	36	40	39	41	40	39	49	43	46	44	38
Trudno powiedzieć	5	6	6	5	7	4	5	6	4	5	5	5	7

Po raz kolejny poprawiły się także **oceny sytuacji gospodarczej** w Polsce. Od kwietniowego pomiaru odsetek osób oceniających ją dobrze wzrósł o 3 punkty procentowe (do 42%) i o tyle samo ubyło ocen negatywnych (spadek z 18% do 15%). Nieco ponad jedna trzecia badanych (36%, spadek o 2 punkty) sądzi, że sytuacja gospodarcza w kraju jest przeciętna. Są to najlepsze oceny stanu gospodarki w historii naszych badań.



Pominięto odpowiedzi „trudno powiedzieć”

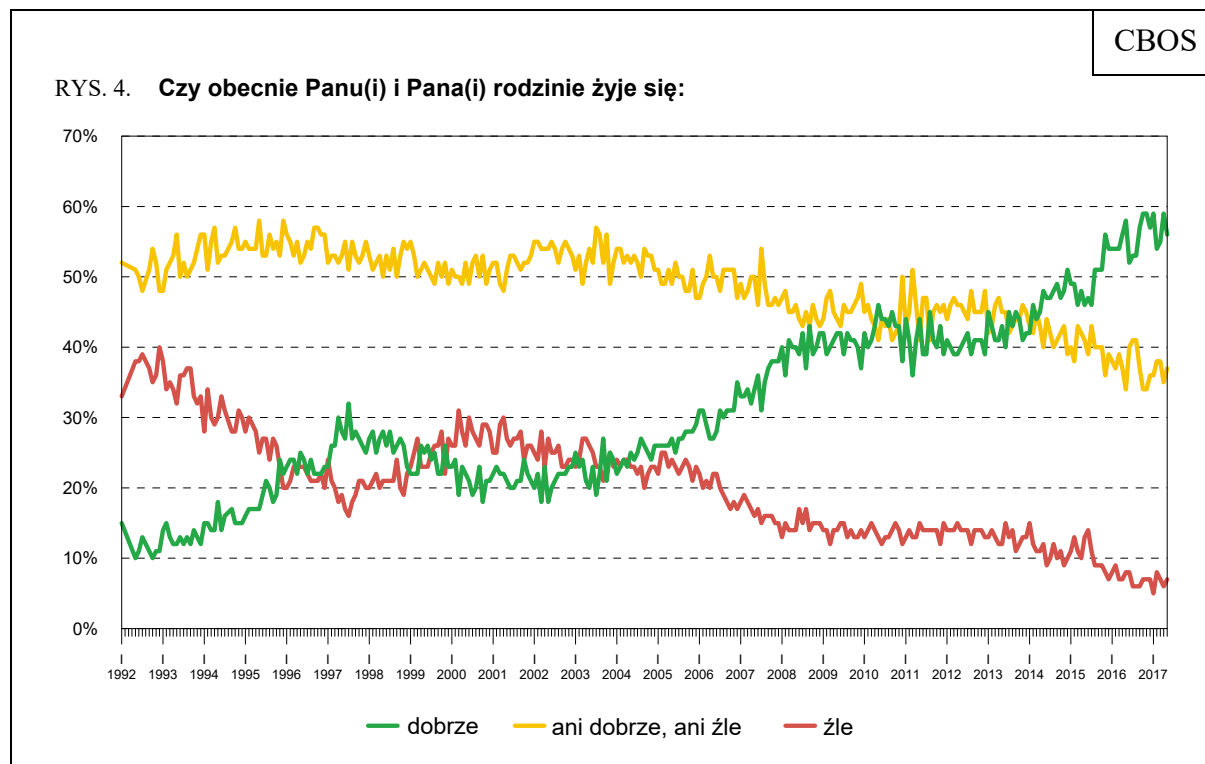
Tabela 4

Jak Pan(i) ogólnie ocenia obecną <b>sytuację</b> <b>gospodarczą</b> w Polsce? Czy jest ona:	Wskazania respondentów według terminów badań												
	2016								2017				
	V	VI	VII	VIII	IX	X	XI	XII	I	II	III	IV	V
	w procentach												
– dobra	30	29	31	32	31	33	32	31	33	31	31	39	42
– ani dobra, ani zła	42	40	41	43	42	40	42	41	40	43	43	38	36
– zła	22	24	21	19	21	22	20	23	21	21	19	18	15
Trudno powiedzieć	6	7	7	6	6	5	6	5	6	6	7	5	7

Odsetek osób dobrze oceniających **poziom życia swój i swoich rodzin** zmniejszył się od kwietnia o 3 punkty procentowe, do 56%. To powrót do poziomu ocen z lutego i marca. Obecnie jako złą określa jakość życia swojej rodziny 7% respondentów, a jako przeciętną – ponad jedna trzecia (37%, od kwietnia wzrost o 2 punkty).

Tabela 5

Czy obecnie Panu(i) i Pana(i) <b>rodzinie</b> <b>żyje się</b> :	Wskazania respondentów według terminów badań												
	2016								2017				
	V	VI	VII	VIII	IX	X	XI	XII	I	II	III	IV	V
	w procentach												
– dobrze	58	52	53	53	57	59	59	57	59	54	55	59	56
– ani dobrze, ani źle	34	40	41	41	37	34	34	36	36	38	38	35	37
– źle	8	8	6	6	6	7	7	7	5	8	7	6	7

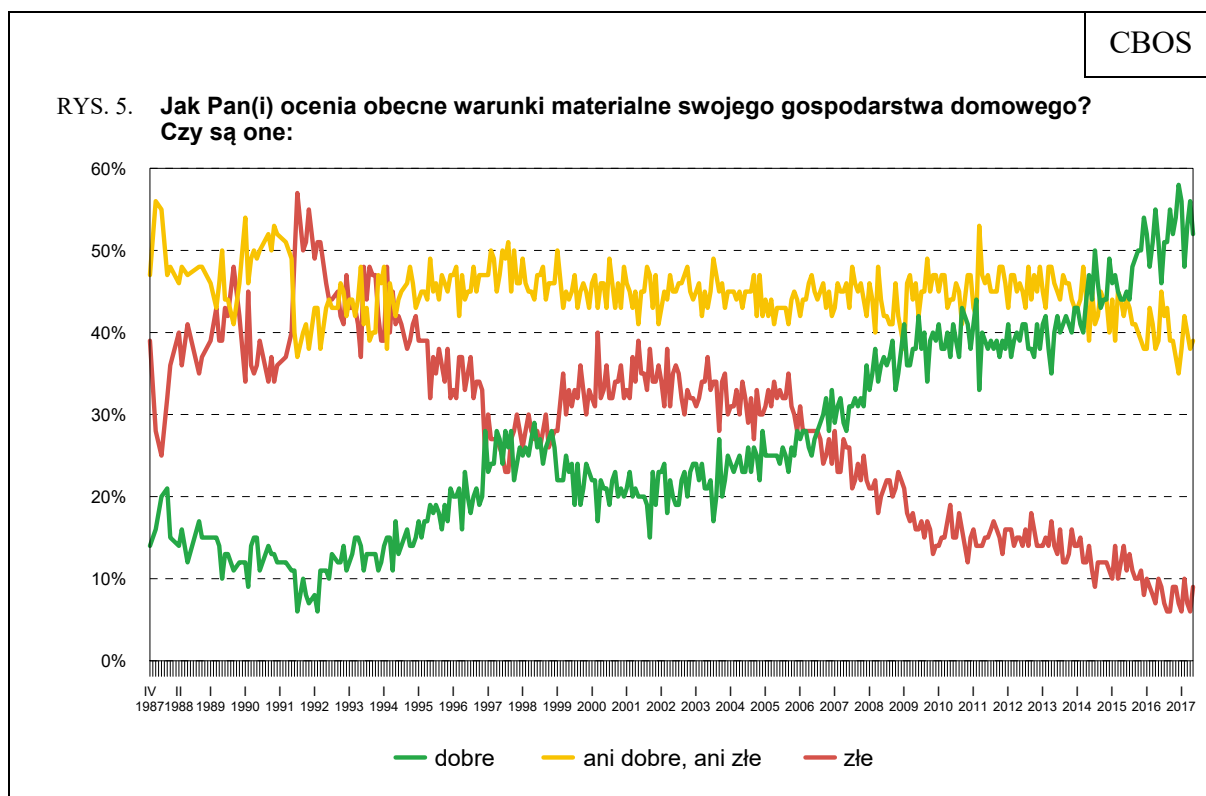


Pominięto odpowiedzi „trudno powiedzieć”

W ciągu ostatniego miesiąca nieco pogorszyły się także **oceny warunków materialnych gospodarstw domowych**. O 4 punkty procentowe zmniejszył się (do 52%) odsetek badanych określających je jako dobre, a o 3 punkty zwiększył się (do 9%) odsetek tych, którzy uważają swoją sytuację materialną za złą.

Tabela 6

Jak Pan(i) ocenia obecne warunki materialne swojego gospodarstwa domowego? Czy są one:	Wskazania respondentów według terminów badań												
	2016								2017				
	V	VI	VII	VIII	IX	X	XI	XII	I	II	III	IV	V
	w procentach												
– dobre	51	46	51	51	55	52	54	58	56	48	53	56	52
– ani dobre, ani złe	39	45	42	43	39	39	37	35	38	42	40	38	39
– złe	10	9	7	6	6	9	9	7	6	10	7	6	9



Do marca 1992 roku pytanie brzmiało: „Jak ocenia Pan(i) swoje (rodziny) obecne warunki materialne?”, a środkową kategorią skali było „średnie, przeciętne”

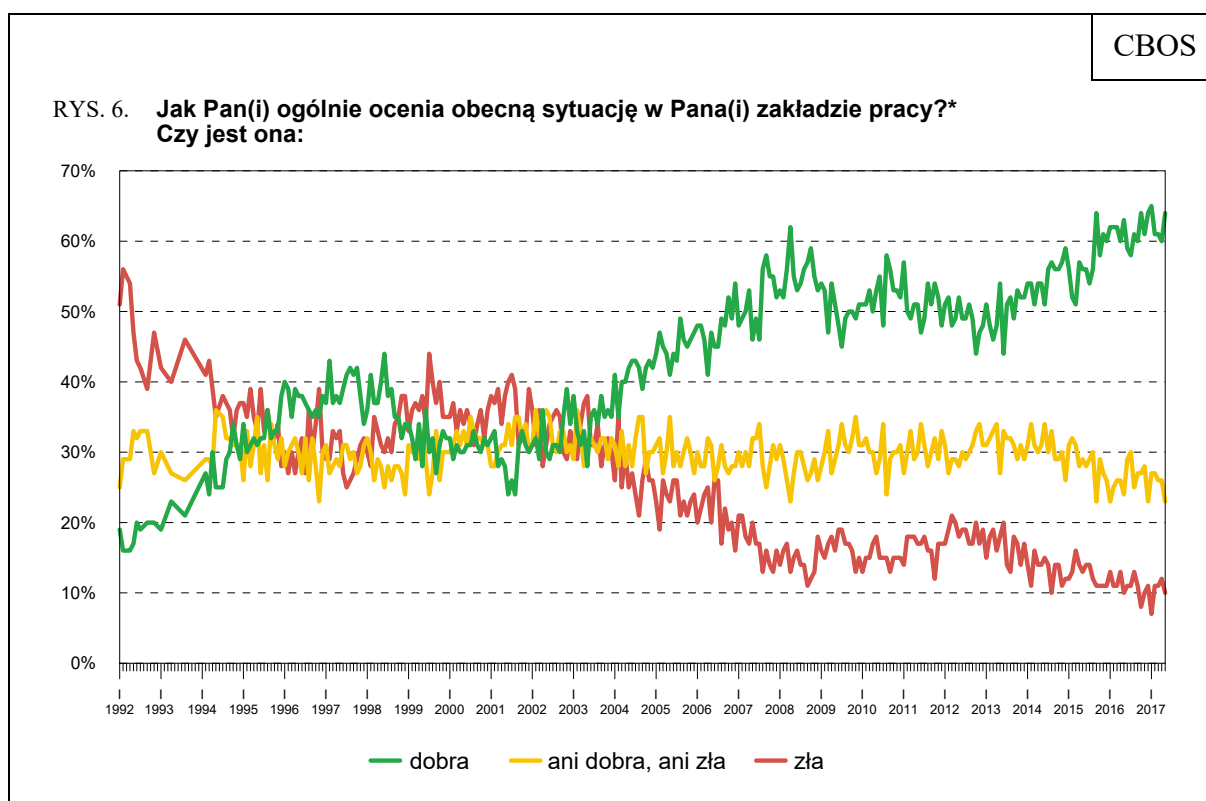


Z kolei **oceny sytuacji w zakładach pracy** nieco się poprawiły: 64% pracujących (od kwietnia wzrost o 4 punkty procentowe) uznaje ją za dobrą, a 10% (spadek o 2 punkty) – za złą. Niespełna jedna czwarta zatrudnionych (23%, spadek o 3 punkty) uważa, że sytuacja w ich miejscu pracy jest przeciętna.

Tabela 7

Jak Pan(i) ogólnie ocenia obecną <b>sytuację</b> w Pana(i) zakładzie pracy? Czy jest ona:	Wskazania respondentów aktywnych zawodowo* według terminów badań												
	2016								2017				
	V	VI	VII	VIII	IX	X	XI	XII	I	II	III	IV	V
	N*	580	516	501	568	520	497	544	602	574	525	537	595
	w procentach												
– dobra	63	59	58	61	60	64	61	64	65	61	61	60	64
– ani dobra, ani zła	24	29	30	25	27	27	28	23	27	27	26	26	23
– zła	10	11	11	13	11	8	10	11	7	11	11	12	10
Trudno powiedzieć	3	1	1	1	2	1	1	2	1	2	1	2	3

\* Dotyczy osób pracujących, także rolników oraz emerytów i rencistów pracujących w niepełnym wymiarze czasu



\* Odpowiedzi osób pracujących. Pominięto odpowiedzi „trudno powiedzieć”

We wszystkich ocenach odnoszących się do wymiaru publicznego zróżnicowania społeczno-demograficzne kształtują się podobnie. Dobrym opiniom na temat kierunku rozwoju sytuacji w kraju, sytuacji politycznej i stanu gospodarki sprzyjają przede wszystkim prawicowe poglądy polityczne oraz częstszy udział w praktykach religijnych. Natomiast negatywne oceny

ogólnej sytuacji w Polsce oraz sytuacji na scenie politycznej wiążą się dodatkowo – poza religijnością i orientacją polityczną – z wyższym poziomem wykształcenia i wyższą pozycją zawodową badanych, zamieszkiwaniem w największych miastach oraz relatywnie wysokimi dochodami *per capita*, krytycyzmowi zaś w ocenie sytuacji gospodarczej sprzyja niezadowolająca sytuacja materialna gospodarstw domowych (zob. tabele aneksowe 1–3).

Status materialny ma też istotny wpływ na oceny jakości prywatnego wymiaru życia, których to ocen nie różnicują z kolei kwestie światopoglądowe. Poziom życia respondentów i ich rodzin, warunki materialne gospodarstw domowych oraz sytuacja w zakładach pracy są oceniane z reguły tym lepiej, im młodszy wiek badanych, wyższy poziom wykształcenia, wyższa pozycja zawodowa i wyższe dochody *per capita* (zob. tabele aneksowe 4–5).

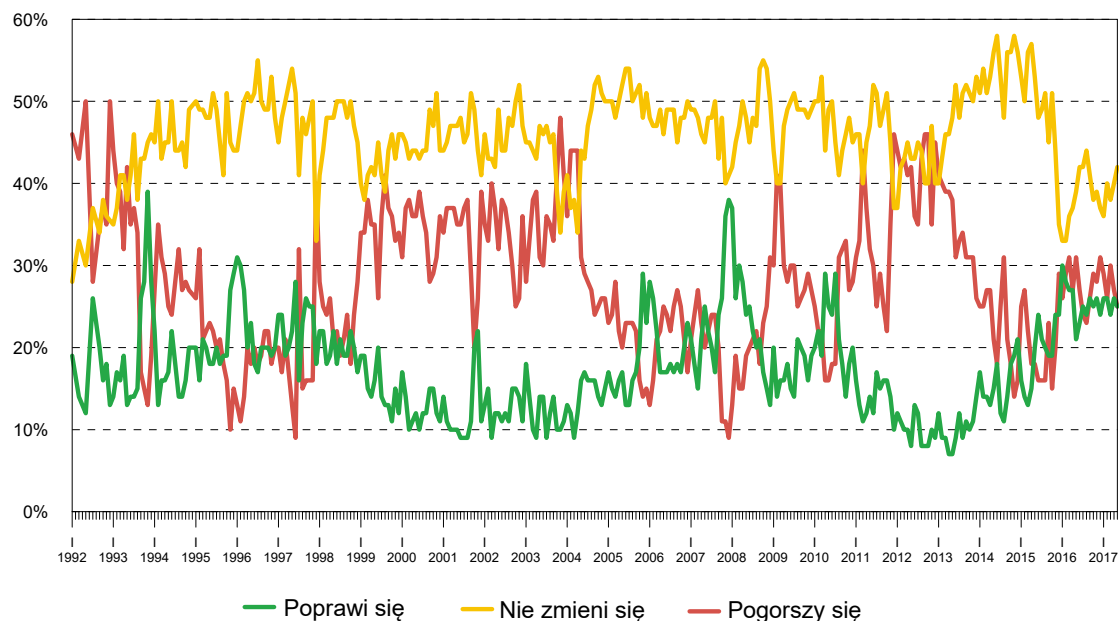
### PRZEWIDYWANIA

Przewidywania dotyczące **rozwoju ogólnej sytuacji w kraju** pozostają dość stabilne. Jedna czwarta badanych (25%) spodziewa się, że w ciągu najbliższego roku sytuacja ta się poprawi i dokładnie tyle samo (25%, od kwietnia spadek o 2 punkty procentowe) obawia się jej pogorszenia. Najczęściej podzielana jest opinia, że sytuacja w Polsce nie ulegnie zmianie (42%).

Tabela 8

Jak Pan(i) sądzi, czy w ciągu najbliższego roku <b>sytuacja w Polsce</b> poprawi się, pogorszy czy też się nie zmieni?	Wskazania respondentów według terminów badań												
	2016								2017				
	V	VI	VII	VIII	IX	X	XI	XII	I	II	III	IV	V
	w procentach												
Poprawi się	21	23	25	24	26	25	26	24	26	26	24	26	25
Nie zmieni się	39	42	42	44	41	38	39	37	36	40	38	40	42
Pogorszy się	31	27	24	23	26	29	28	31	29	26	30	27	25
Trudno powiedzieć	9	8	9	9	7	8	7	8	9	8	7	7	8

RYS. 7. Jak Pan(i) sądzi, czy w ciągu najbliższego roku sytuacja w Polsce poprawi się, pogorszy czy też się nie zmieni?



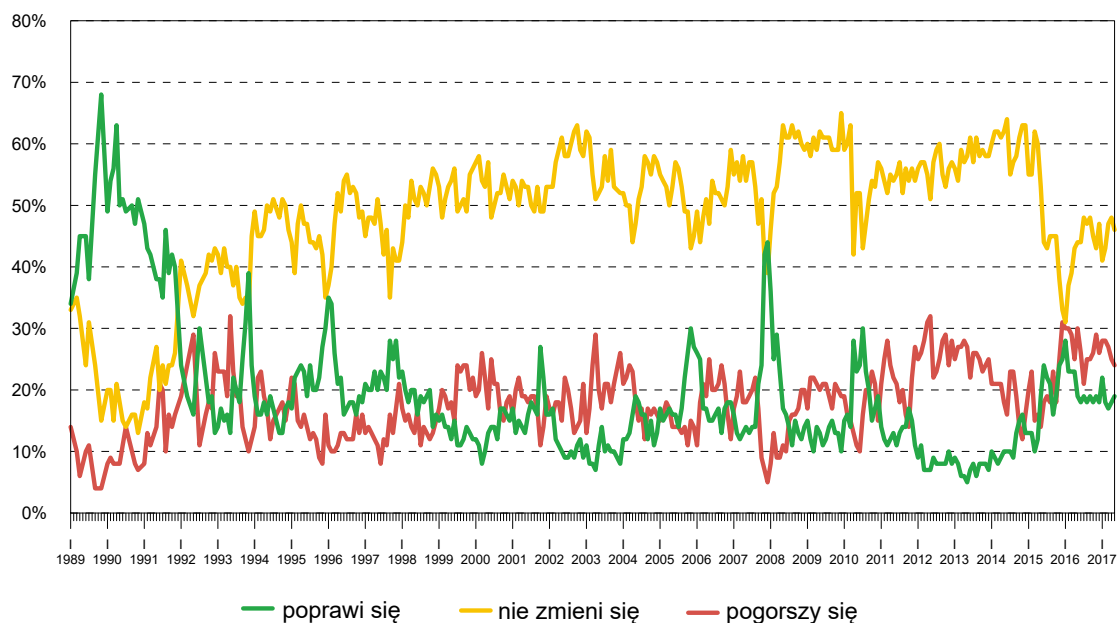
Pominięto odpowiedzi „trudno powiedzieć”

Od kwietnia nie zmieniły się też prognozy rozwoju **sytuacji politycznej** w kraju. Niemal połowa badanych (46%) jest zdania, że w najbliższym roku pozostanie ona niezmienną, jedna czwarta (24%) przewiduje pogorszenie, a nadzieję na poprawę wyraża 19% respondentów.

Tabela 9

Czy, Pana(i) zdaniem, w ciągu najbliższego roku <b>sytuacja polityczna</b> w Polsce:	Wskazania respondentów według terminów badań												
	2016								2017				
	V	VI	VII	VIII	IX	X	XI	XII	I	II	III	IV	V
	w procentach												
– poprawi się	19	18	19	18	19	18	19	18	22	18	17	18	19
– nie zmieni się	44	44	48	47	48	45	43	47	41	43	47	48	46
– pogorszy się	30	26	21	25	25	26	29	26	28	28	27	25	24
Trudno powiedzieć	7	12	12	10	8	11	9	9	9	11	9	10	11

RYS. 8. Czy, Pana(i) zdaniem, w ciągu najbliższego roku sytuacja polityczna w Polsce:



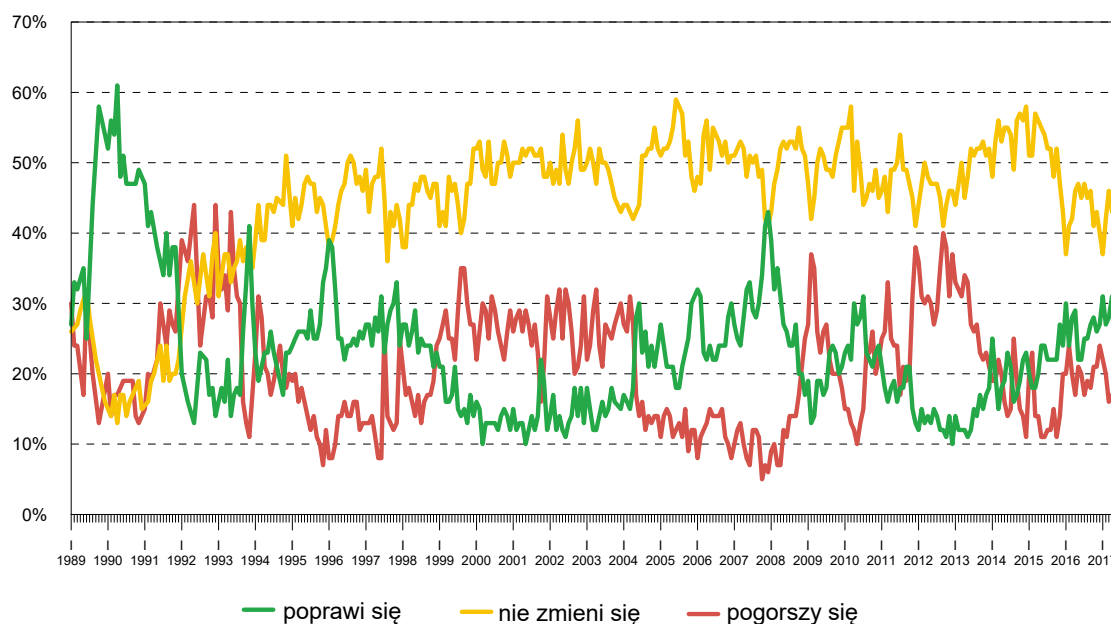
Pominięto odpowiedzi „trudno powiedzieć”

Stabilne pozostały także przewidywania dotyczące **sytuacji gospodarczej** w Polsce. Blisko połowa badanych uważa, że w ciągu najbliższego roku nie ulegnie ona zmianie (45%, wzrost o 2 punkty procentowe). Niemal taki sam odsetek respondentów (46%) prognozuje zmianę, w tym prawie jedna trzecia (30%) spodziewa się, że będzie ona pozytywna, natomiast jedna szóstą (16%) – że negatywna.

Tabela 10

Czy, Pana(i) zdaniem, w ciągu najbliższego roku <b>sytuacja gospodarcza</b> w Polsce:	Wskazania respondentów według terminów badań												
	2016								2017				
	V	VI	VII	VIII	IX	X	XI	XII	I	II	III	IV	V
	w procentach												
– poprawi się	22	22	25	25	27	28	26	27	31	27	28	31	30
– nie zmieni się	47	45	47	45	46	41	43	40	37	42	46	43	45
– pogorszy się	21	20	17	19	18	21	21	24	22	20	16	17	16
Trudno powiedzieć	10	13	11	11	9	10	10	9	10	10	10	9	9

RYS. 9. Czy, Pana(i) zdaniem, w ciągu najbliższego roku sytuacja gospodarcza w Polsce:



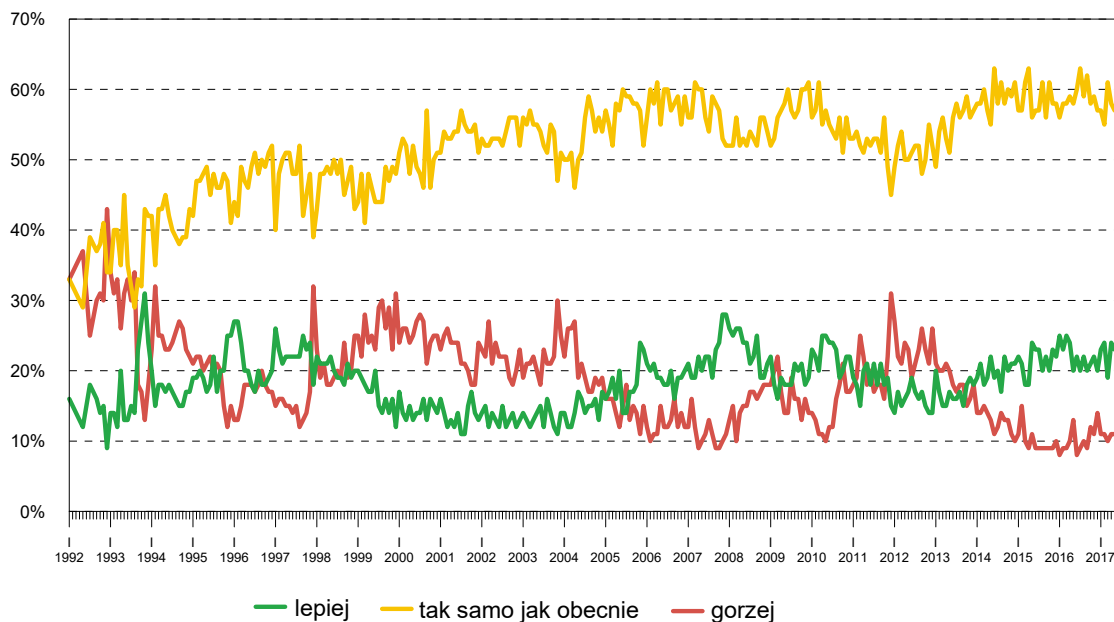
Pominięto odpowiedzi „trudno powiedzieć”

Tak jak przed miesiącem, większość badanych przewiduje, że w najbliższym roku **poziom życia ich samych i ich rodzin** pozostanie stabilny (57%). Pogorszenia jakości życia spodziewa się 11% respondentów, a poprawy – 23%.

Tabela 11

Jak Pan(i) sądzi, czy za rok Panu(i) i Pana(i) rodzinie będzie się żyło:	Wskazania respondentów według terminów badań												
	2016								2017				
	V	VI	VII	VIII	IX	X	XI	XII	I	II	III	IV	V
	w procentach												
– lepiej	20	22	20	22	20	21	22	20	23	24	19	24	23
– tak samo	58	60	63	59	62	58	59	57	57	55	61	58	57
– gorzej	13	8	9	10	9	12	11	14	11	11	10	11	11
Trudno powiedzieć	9	10	8	9	9	9	8	9	9	10	10	8	9

RYS. 10. Jak Pan(i) sądzi, czy za rok Panu(i) i Pana(i) rodzinie będzie się żyło:



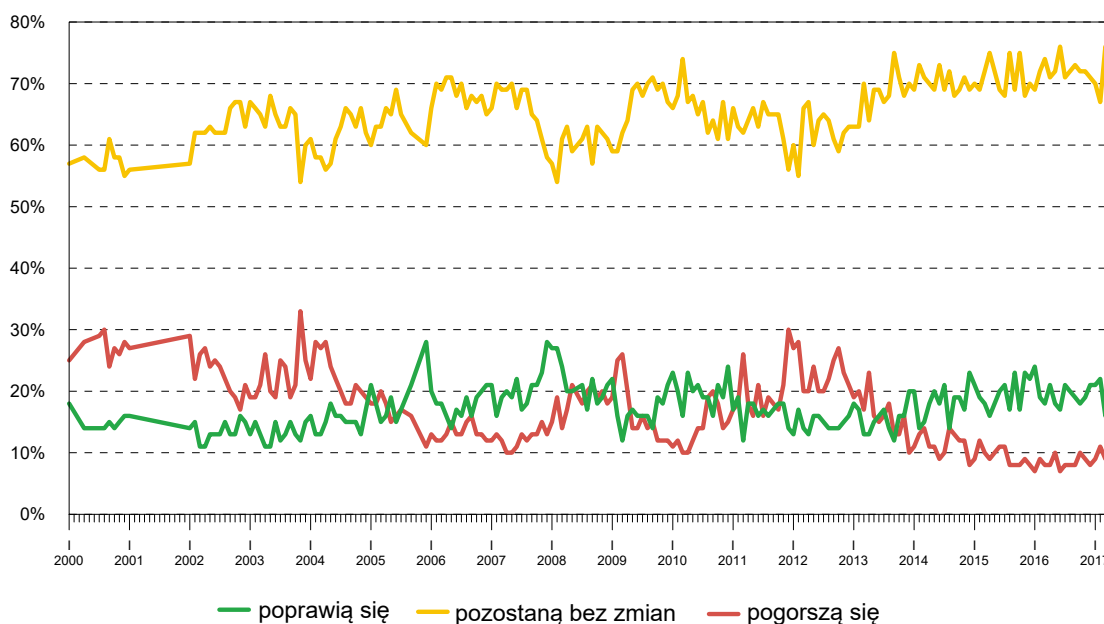
Pominięto odpowiedzi „trudno powiedzieć”

W porównaniu z poprzednim miesiącem nieco zwiększył się (o 3 punkty procentowe, do 12%) odsetek osób sądzących, że w ciągu najbliższego roku pogorszą się **warunki materialne ich gospodarstw domowych**. Stabilizacji w tym względzie oczekuje obecnie 69% respondentów (od kwietnia spadek o 2 punkty), natomiast jedna piąta (19%) liczy na poprawę.

Tabela 12

Jak Pan(i) sądzi, czy w ciągu najbliższego roku <b>warunki materialne</b> Pana(i) gospodarstwa domowego:	Wskazania respondentów według terminów badań												
	2016								2017				
	V	VI	VII	VIII	IX	X	XI	XII	I	II	III	IV	V
	w procentach												
– poprawią się	18	17	21	20	19	18	19	21	21	22	16	20	19
– pozostaną bez zmian	72	76	71	72	73	72	72	71	70	67	76	71	69
– pogorszą się	10	7	8	8	8	10	9	8	9	11	9	9	12

RYS. 11. Jak Pan(i) sądzi, czy w ciągu najbliższego roku warunki materialne Pana(i) gospodarstwa domowego:



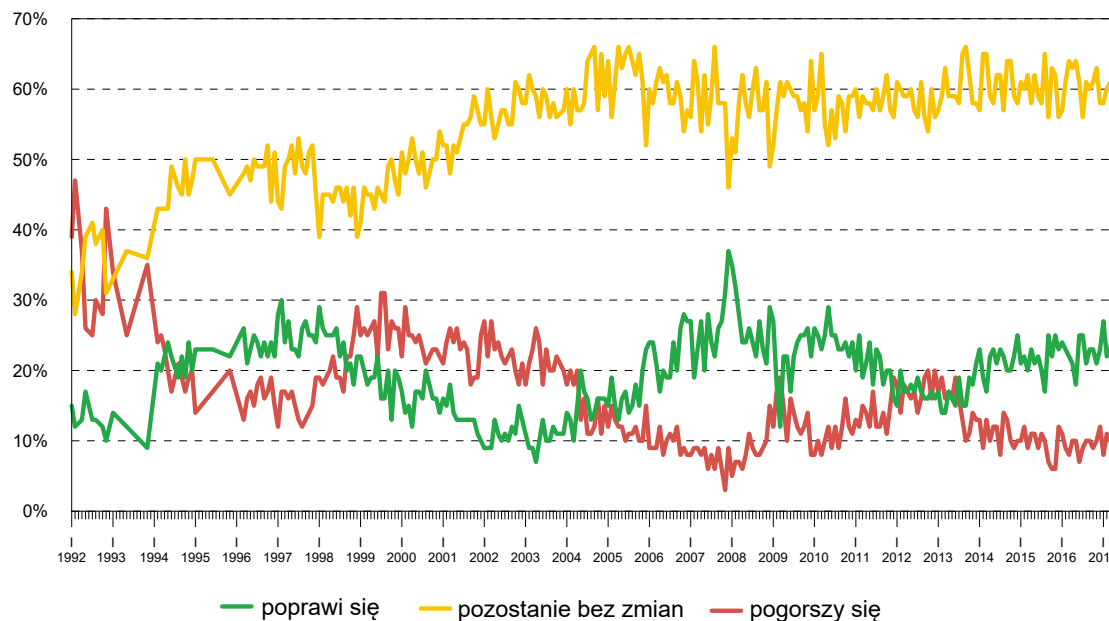
Nieco gorsze niż przed miesiącem są prognozy **sytuacji w zakładach pracy**. Poprawy spodziewa się obecnie 25% aktywnych zawodowo respondentów (spadek o 3 punkty procentowe), 57% (wzrost o 2 punkty) przewiduje, że sytuacja ta pozostanie bez zmian, a 11% (wzrost o 3 punkty) uważa, że się pogorszy.

Tabela 13

Czy, Pana(i) zdaniem, w ciągu najbliższego roku <b>sytuacja w Pana(i) zakładzie pracy:</b>	Wskazania respondentów aktywnych zawodowo* według terminów badań												
	2016								2017				
	V	VI	VII	VIII	IX	X	XI	XII	I	II	III	IV	V
	N*	582	515	501	568	520	497	544	603	574	525	538	595
	w procentach												
– poprawi się	18	25	25	21	23	23	21	23	27	22	23	28	25
– pozostanie bez zmian	64	61	56	61	60	61	63	58	58	60	61	55	57
– pogorszy się	10	7	9	10	10	9	10	12	8	11	10	8	11
Trudno powiedzieć	8	7	10	8	7	7	6	7	7	7	5	9	7

\* Dotyczy osób pracujących, także rolników oraz emerytów i rencistów pracujących w niepełnym wymiarze czasu

RYS. 12. Czy, Pana(i) zdaniem, w ciągu najbliższego roku sytuacja w Pana(i) zakładzie pracy\*:



\* Odpowiedzi respondentów aktywnych zawodowo. Pominięto odpowiedzi „trudno powiedzieć”

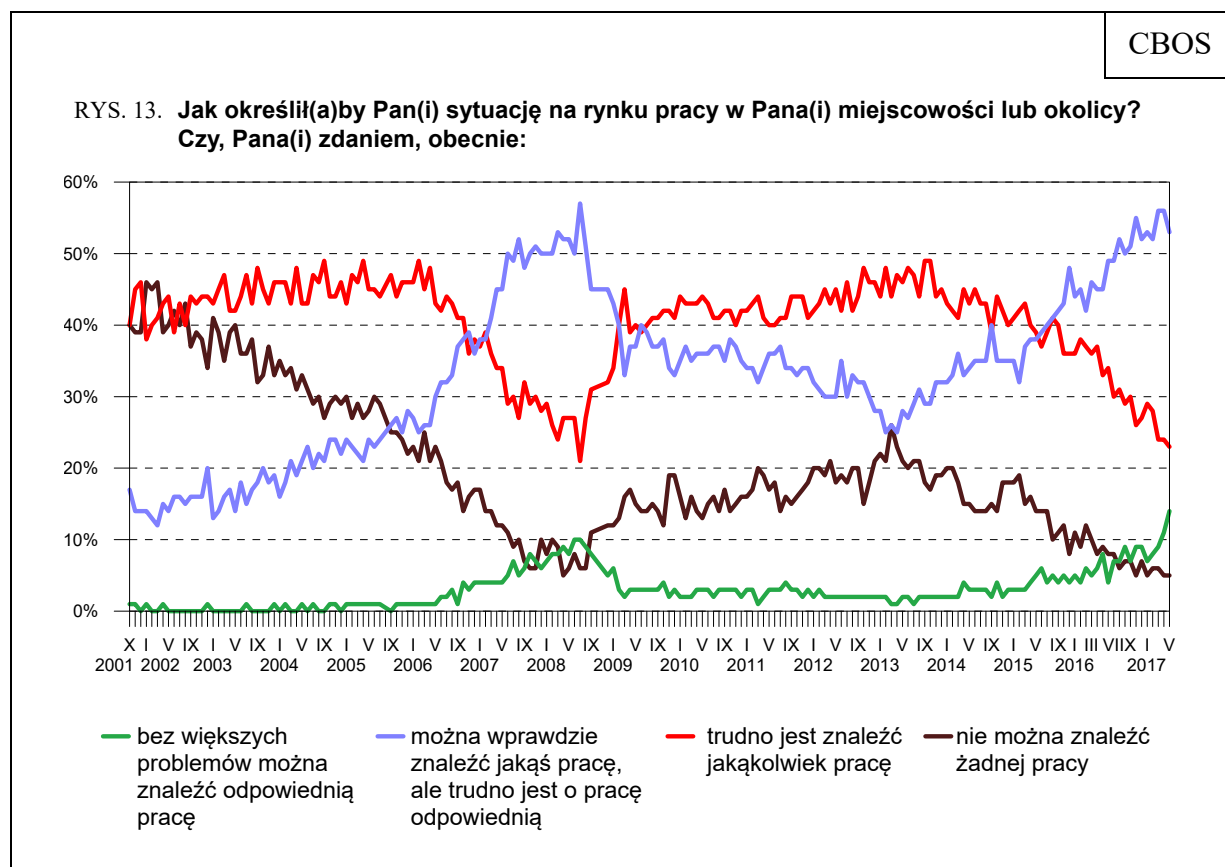
## OCENA LOKALNYCH RYNKÓW PRACY I BEZPIECZEŃSTWO ZATRUDNIENIA

W stosunku do ubiegłego miesiąca minimalnie poprawiły się **oceny sytuacji na lokalnych rynkach pracy**. Wprawdzie dokładnie tak jak w kwietniu 67% badanych ocenia, że w ich miejscowości można znaleźć pracę, jednak zwiększyła się wśród nich (z 11% do 14%) grupa osób twierdzących, że bez większych problemów można znaleźć odpowiednie zatrudnienie. Praktycznie nie zmieniły się natomiast odsetki respondentów oceniających, że w ich miejscowości trudno jest o jakąkolwiek pracę (23%) lub uważających, że nigdzie nie można się zatrudnić (5%).



Tabela 14

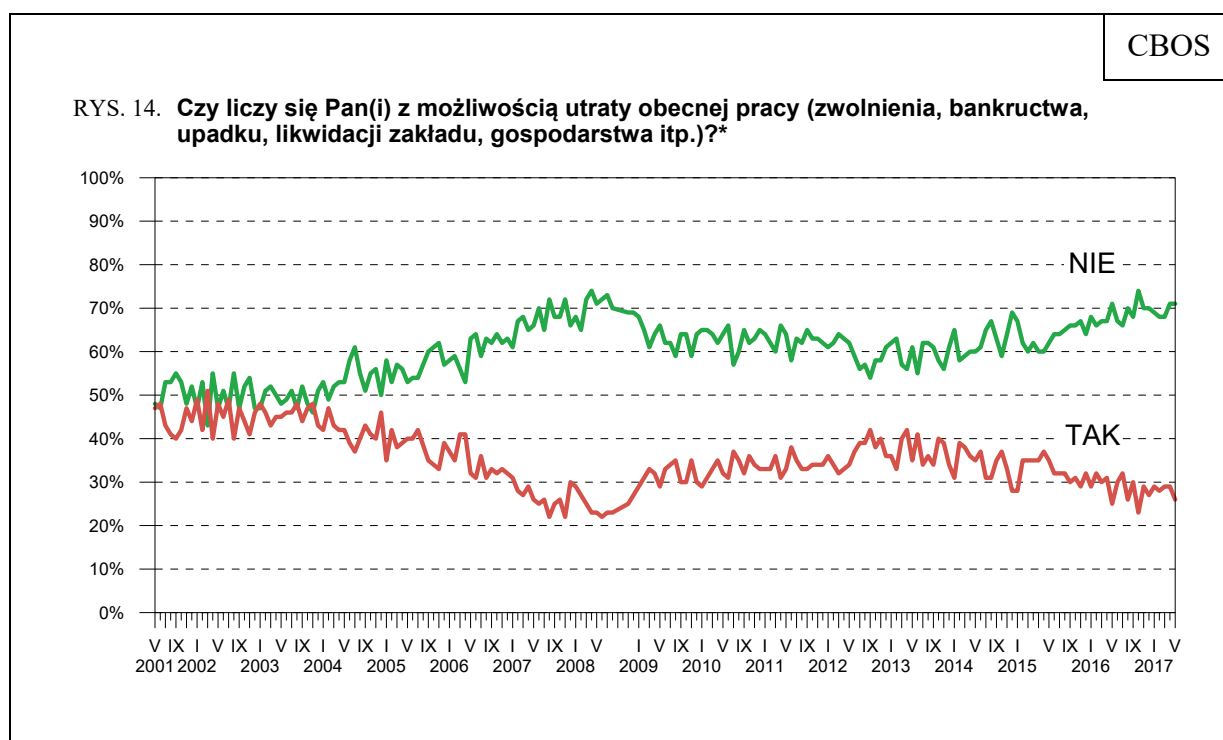
Jak określił(a)by Pan(i) sytuację na rynku pracy w Pana(i) miejscowości lub okolicy? Czy, Pana(i) zdaniem, obecnie:	Wskazania respondentów według terminów badań													
	2016								2017					
	V	VI	VII	VIII	IX	X	XI	XII	I	II	III	IV	V	
	w procentach													
– bez większych problemów można znaleźć odpowiednią pracę	8	4	7	7	9	7	9	9	7	8	9	11	14	
– można wprawdzie znaleźć jakąś pracę, ale trudno jest o pracę odpowiednią	45	49	49	52	50	51	55	52	53	52	56	56	53	
– trudno jest znaleźć jakąkolwiek pracę	33	34	30	31	29	30	26	27	29	28	24	24	23	
– nie można znaleźć żadnej pracy	9	8	8	6	7	7	5	7	5	6	6	5	5	
Trudno powiedzieć	5	5	6	4	5	5	5	5	6	5	6	5	5	



Pominięto odpowiedzi „trudno powiedzieć”

O trudnościach związanych ze znalezieniem jakiegokolwiek zatrudnienia lub zupełnym braku pracy przekonane są przede wszystkim osoby o najniższych dochodach *per capita* (łącznie 60% wskazań) i niezadowolone ze swojej sytuacji materialnej (49%), a ponadto mieszkańcy wsi (41%) i badani o najniższym poziomie wykształcenia (39%). W grupach społeczno-zawodowych są to głównie bezrobotni (51%), renciści (45%) i rolnicy (45%) – zob. tabela aneksowa 6.

**Poczucie zagrożenia bezrobociem** jest obecnie najniższe od początku roku. Z możliwością utraty pracy liczy się mniej więcej co czwarty pracujący (26%, od kwietnia spadek o 3 punkty procentowe), natomiast 71% nie obawia się o swoje zatrudnienie.



\* Zsumowano odsetki odpowiedzi: „bardzo poważnie się z tym liczę” i „raczej się z tym liczę” (TAK) oraz „nie, to mało prawdopodobne” i „raczej nie” (NIE). Pominięto odpowiedzi „trudno powiedzieć”

Uwaga: Pytanie zadawano respondentom mającym pracę, łącznie z rolnikami i osobami pomagającymi w prowadzeniu gospodarstwa rolnego oraz pracującym na własny rachunek poza rolnictwem

Tabela 15

Czy liczy się Pan(i) z <b>możliwością utraty obecnej pracy</b> (zwolnienia, bankructwa, upadku, likwidacji zakładu, gospodarstwa itp.)?	Wskazania osób aktywnych zawodowo* według terminów badań																									
	2016								2017																	
	V (N=582)	VI (N=515)	VII (N=501)	VIII (N=568)	IX (N=521)	X (N=497)	XI (N=544)	XII (N=603)	I (N=575)	II (N=525)	III (N=538)	IV (N=595)	V (N=551)													
	w procentach																									
Bardzo poważnie się z tym liczę	3	25	4	30	8	32	4	26	5	30	4	23	4	29	5	27	4	29	5	28	5	29	4	29	3	26
Raczej tak	22		26		24		22		25		19		25		22		25		23		24		25		23	
Raczej nie	44		39		38		37		38		46		39		41		39		39		37		40		40	
Nie, to mało prawdopodobne	27	71		67		66		70		68		74		70		70		69		68		68		71		71
Trudno powiedzieć	4	4	3	3	2	2	4	4	3	3	3	3	1	1	3	3	2	2	4	4	2	2	1	1	3	3

\* Dotyczy osób zatrudnionych, także rolników oraz emerytów i rencistów pracujących w niepełnym wymiarze czasu

Możliwość utraty pracy nieco częściej niż inni biorą pod uwagę mieszkańcy najmniejszych miast (36%) i pracownicy usług (37%). Z kolei pewność zatrudnienia towarzyszy przede wszystkim pracownikom w wieku 55–64 lata (80% z nich nie obawia się utraty pracy), mającym podstawowe wykształcenie (82%), a w grupach zawodowych głównie rolnikom (91%) – zob. tabela aneksowa 7.



W maju odnotowujemy dalszy wzrost niektórych wskaźników nastrojów społecznych. Poprawiły się przede wszystkim oceny ogólnej sytuacji w Polsce – bilans opinii pozytywnych i negatywnych jest obecnie najlepszy od siedmiu lat. Lepiej niż w kwietniu oceniana jest także sytuacja polityczna i gospodarcza w kraju. Nieco lepsze niż przed miesiącem są ponadto opinie o sytuacji na rynku pracy w Polsce, a pracujący lepiej zapatrują się na kondycję firm, w których są zatrudnieni, co wiąże się z nieznacznym spadkiem poczucia zagrożenia bezrobociem.

Opracował  
Rafał BOGUSZEWSKI