

## Czy młodzi Polacy są prawicowi?

Przedruk i rozpowszechnianie  
tej publikacji **w całości** dozwolone  
wyłącznie za zgodą CBOS.  
Wykorzystanie **fragmentów**  
**oraz danych empirycznych**  
wymaga podania źródła

**20** lat  
Fundacji **CBOS**  
1997–2017

# 20 lat Fundacji CBOS 1997-2017

Od 11 kwietnia 1997 r., od wejścia w życie ustawy z dnia 20 lutego 1997 r. o fundacji Centrum Badania Opinii Społecznej, **CBOS DZIAŁA JAKO FUNDACJA.**

Dwadzieścia lat w życiu politycznym, społecznym i w życiu fundacji to dużo. Wiele się przez ten czas zdarzyło.

CBOS ZREALIZOWAŁ

**836**  
badań



REZULTATY BADAŃ STATUTOWYCH UDOSTĘPNILIŚMY  
SPOŁECZEŃSTWU, MEDIOM, INSTYTUCJOM PUBLICZNYM  
I ORGANOM PAŃSTWOWYM W POSTACI

**3735**  
komunikatów



PRACOWAŁO DLA NAS

**3600**  
ankieterów



PRZEBADALIŚMY PONAD

**1 000 000**  
respondentów



Naszym czytelnikom, naszym respondentom i sobie życzymy kolejnych lat owocnych i inspirujących badań, upowszechniania płynącej z nich wiedzy o społeczeństwie, a także popularyzacji dorobku fundacji CBOS.

W październiku 2015 roku opublikowaliśmy analizę długofalowych trendów dotyczących identyfikacji światopoglądowej Polaków, poświęcając szczególną uwagę ludziom młodym<sup>1</sup>. Zaobserwowaliśmy wtedy interesujące zjawisko: odsetek osób o poglądach prawicowych wśród badanych w wieku od 18 do 24 lat gwałtownie rósł, osiągając wartości wyższe niż wśród ogółu respondentów. Wcześniej młodzi ludzie zazwyczaj okazywali się mniej zdecydowani niż starsi Polacy – rzadziej deklarowali poglądy zarówno prawicowe, jak i lewicowe, a częściej „uciekali” w odpowiedzi neutralne, wybierając polityczne centrum, albo odmawiali określenia swojego światopoglądu w tych kategoriach<sup>2</sup>. Wydawało się, że ta tendencja może się zmieniać.

Rosnącą popularność poglądów prawicowych wśród młodzieży obserwowaliśmy także w przeprowadzanych przez nas regularnie, co kilka lat, badaniach uczniów ostatnich klas szkół ponadgimnazjalnych. W porównaniu z rokiem 2013, na jesieni 2016 roku odnotowaliśmy istotny wzrost odsetka młodych ludzi deklarujących identyfikację z prawą stroną sceny politycznej<sup>3</sup>. Trzeba jednak pamiętać, że uczniowie w większości nie potrafią lub nie chcą określać się w tych kategoriach (prawie dwie trzecie spośród nich wybiera odpowiedź „trudno powiedzieć”, wobec około jednej trzeciej badanych w próbie ogólnopolskiej w podobnym okresie).

Te dwie tendencje, zaobserwowane wśród najmłodszych ankietowanych w próbie ogólnopolskiej oraz w badaniu przeprowadzonym w szkołach ponadgimnazjalnych, pozwoliły sformułować hipotezę o prawicowości młodzieży: poglądy prawicowe miałyby trafiać na szczególnie podatny grunt wśród ludzi młodych. Postanowiliśmy sprawdzić, czy ta diagnoza nadal jest aktualna. Czy młodzi Polacy także dziś identyfikują się z prawicowymi poglądami częściej niż starsi respondenci?

---

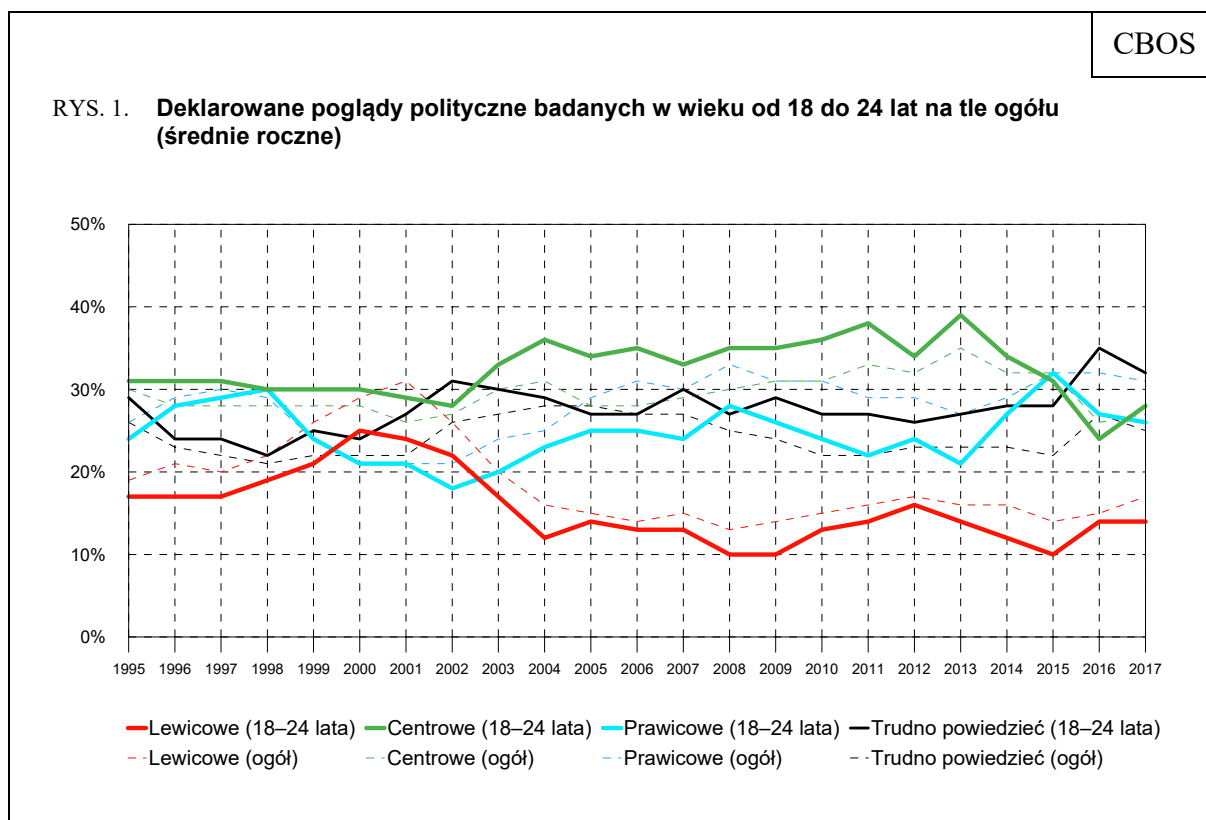
<sup>1</sup> Komunikat CBOS „Zainteresowanie polityką i poglądy polityczne w latach 1989–2015. Deklaracje ludzi młodych na tle ogółu badanych”, październik 2015 (oprac. W. Kazanecki).

<sup>2</sup> Badani proszeni są o określenie swoich poglądów na siedmiopunktowej skali, na której 1 oznacza poglądy lewicowe, a 7 – prawicowe. Odpowiedź środkowa (4) uznawana jest za deklarację poglądów centrowych.

<sup>3</sup> B. Badora i M. Herrmann, „Młodzież o polityce, demokracji i gospodarce” w: *Młodzież 2016*, „Opinie i Diagnozy” nr 38, Warszawa 2017.

Zdecydowany wzrost identyfikacji z poglądami prawicowymi, obserwowany przez nas w latach 2014 i 2015, skończył się – w roku 2016 odsetek badanych między 18 a 24 rokiem życia określających swoje poglądy jako prawicowe znów był wyraźnie niższy niż wśród ogółu ankietowanych. Podobnie jest – jak dotychczas – w roku bieżącym.

Oczywiście, identyfikacja z prawicą wciąż jest znacznie częstsza niż z lewicą. Jest to jednak stała cecha polskiej polityki po 2002 roku, gdy po raz ostatni zanotowaliśmy przewagę lewicy pod tym względem.



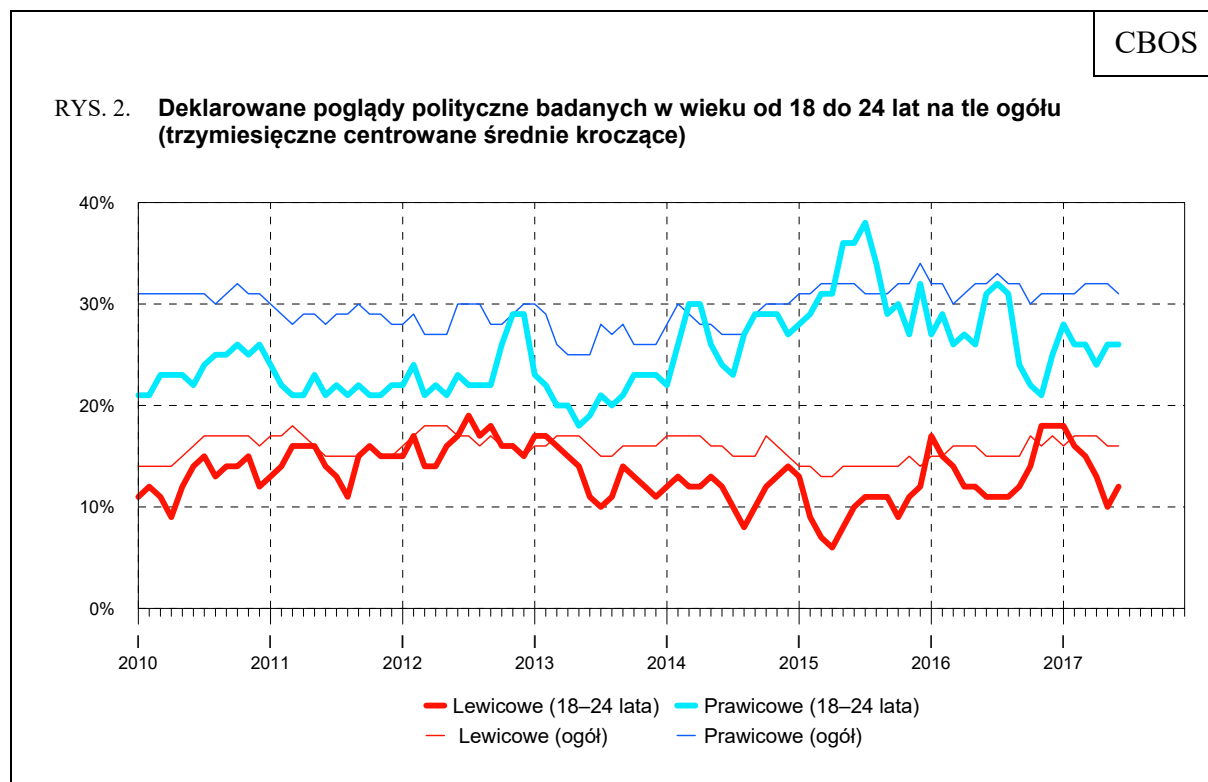
Prezentowane dane pochodzą ze zintegrowanych zbiorów z dwunastu comiesięcznych badań. W roku 2017 uwzględniono wyniki od stycznia do lipca.

Rok 2015 okazał się apogeum identyfikacji prawicowych wśród młodzieży – takie deklaracje były najczęstsze od początku prowadzenia przez nas badań na ten temat (32%, częściej niż w rekordowym do tego momentu roku 1998). Jednak w skali rocznej nie przewyższyły one poziomu deklaracji prawicowych wśród ogółu badanych, a jedynie się z nim zrównały. W kolejnych dwunastu miesiącach, pomimo utrzymywania się poparcia dla propozycji prawicowych na tym samym poziomie w skali ogółu, identyfikacja z prawą stroną sceny politycznej wśród najmłodszych badanych wyraźnie spadła (do 27%). Ten poziom utrzymał się w pierwszych siedmiu miesiącach roku 2017 (poglądy prawicowe deklarowało średnio 26% osób w wieku od 18 do 24 lat).

W ostatnich latach spadek poparcia dla prawicy wśród młodych ludzi był związany z pewnym wzrostem identyfikacji lewicowych (po rekordowo niskim poziomie z początku 2015 roku), ale także ze znacznym wzrostem odsetka odpowiedzi „trudno powiedzieć”. Jednocześnie obserwowaliśmy spadek popularności identyfikacji centrowej. Możemy więc zauważyć pewne przesunięcie się poglądów młodych ludzi ku wartościom lewicowym, ale także wzrost liczby tych, którzy nie odnajdują się w tak zdefiniowanym podziale. Trzeba jednak zwrócić uwagę, że w skali kilkuletniej są to dość niewielkie wahania.

Szczegółowa analiza pozwala na dokładniejsze prześledzenie dynamiki zmian. Około połowy roku 2013 wśród najmłodszych badanych nastąpiło zahamowanie mniej więcej półrocznego spadku identyfikacji z obydwoma stronami sceny politycznej. Dla lewicy okazało się ono chwilowe, jednak w przypadku prawicy rozpoczął się wyraźny trend wzrostowy. Był on powiązany z tendencjami obserwowanymi wśród ogółu respondentów, choć gwałtowniejszy.

W połowie 2015 roku poziom identyfikacji z prawicą wśród badanych w wieku 18–24 lata rzeczywiście osiągnął poziom znacząco wyższy niż wśród ogółu badanych, było to jednak zjawisko chwilowe. W kolejnych miesiącach poparcie młodzieży dla tej opcji politycznej wyraźnie spadło.

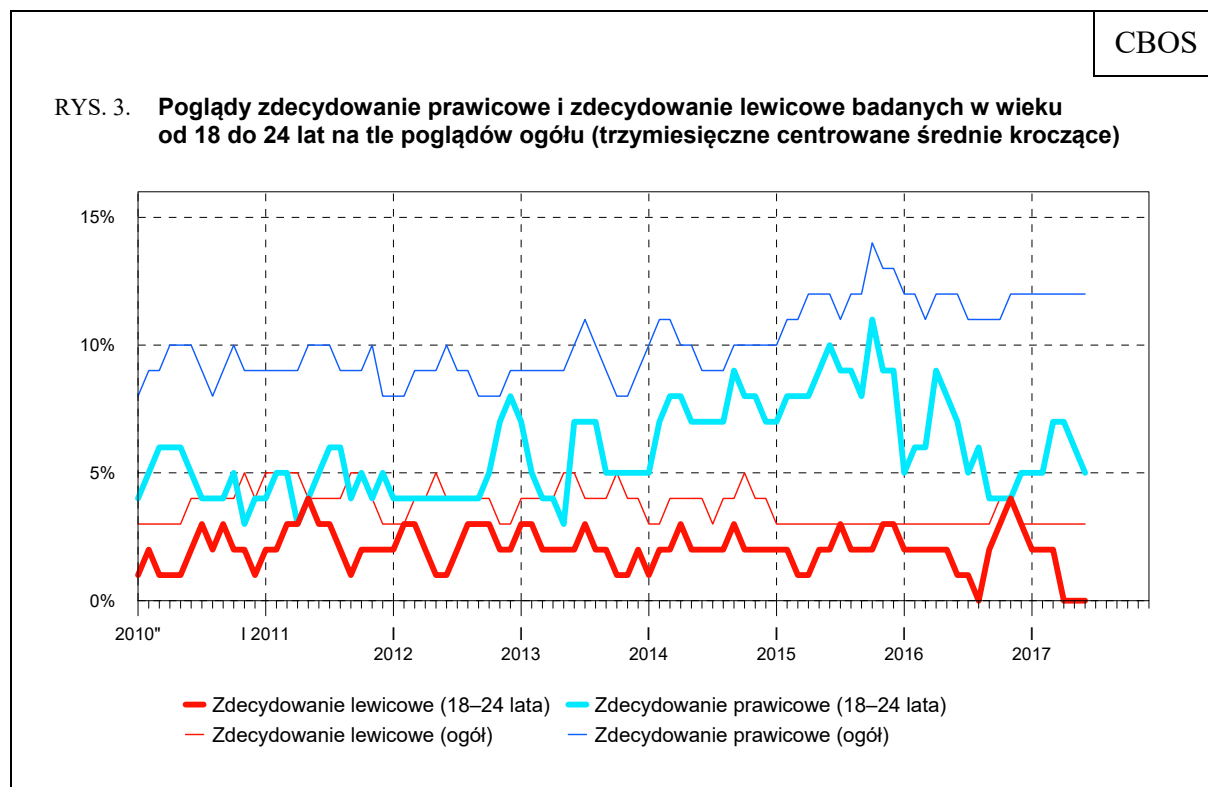


Pominięto poglądy centrowe oraz odpowiedzi „trudno powiedzieć”.

Co interesujące, w latach 2013–2015 wzrostowi odsetka deklaracji prawicowych wśród młodzieży towarzyszyła podobna (choć mniej intensywna) tendencja wśród ogółu badanych, w kolejnych miesiącach nie obserwujemy jednak tej zgodności. Poziom identyfikacji z prawicą wśród ogółu badanych utrzymuje się na podobnym poziomie, pomimo widocznego spadku popularności wśród respondentów w wieku od 18 do 24 lat.

Niezwykle interesującym momentem jest druga połowa roku 2016, kiedy zaobserwowaliśmy najpierw wyraźny wzrost, a następnie spadek identyfikacji prawicowych wśród najmłodszych badanych. Wśród ogółu respondentów wahania okazały się zdecydowanie mniejsze. Podobnie jak w innych momentach, identyfikacje młodzieży okazują się mniej stabilne niż starszych ankietowanych, podlegają bardziej dynamicznym zmianom w zależności od sytuacji społecznej. Silny wzrost, a potem spadek poziomu identyfikacji wśród badanych w wieku od 18 do 24 lat między wiosną a jesienią 2016 roku mogą mieć bezpośredni związek z ważnymi wydarzeniami politycznymi: uruchomieniem – wprowadzonego przez (prawicowy) rząd i cieszącego się bardzo wysokim poparciem społecznym – programu Rodzina 500+ oraz jesiennymi „czarnymi protestami” przeciwko postulatom zaostrożenia prawa aborcyjnego.

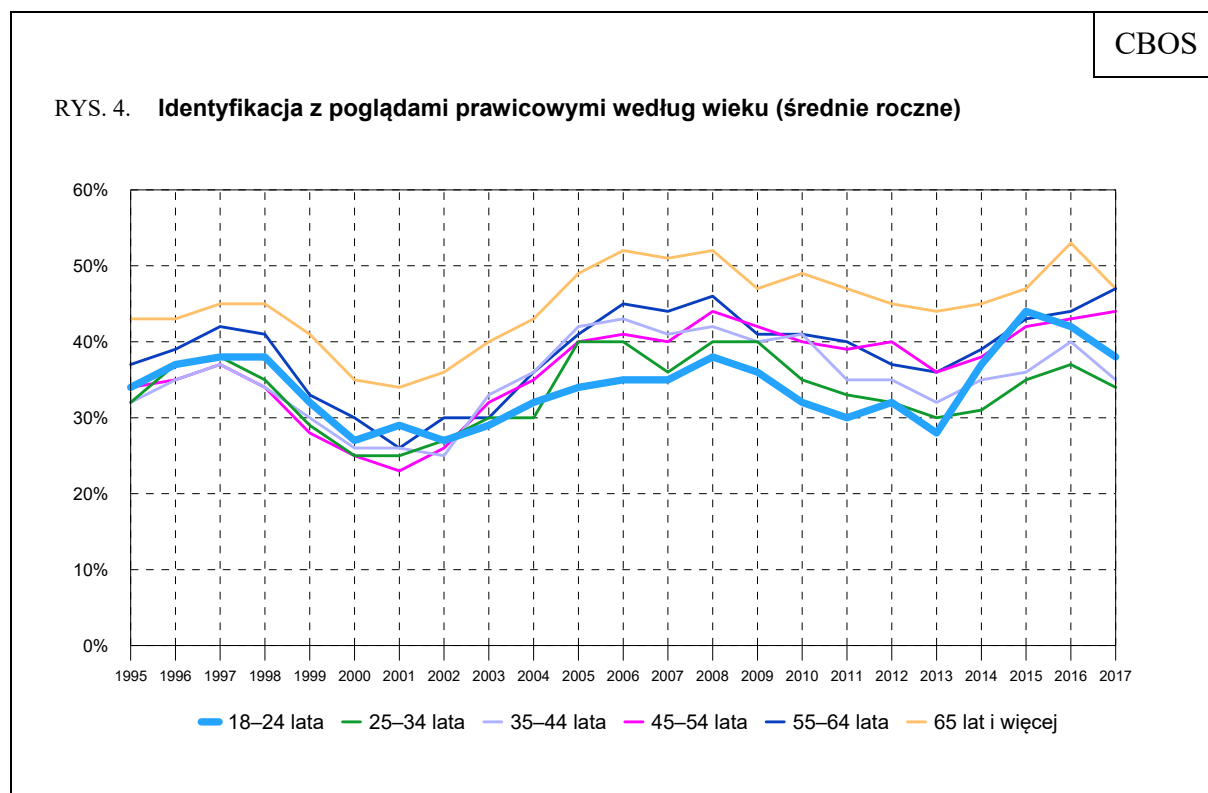
Także w innych momentach deklaracje światopoglądowe młodzieży podlegają znacznie większym wahaniam niż przekonania starszych. Są mniej stabilne, w większym stopniu zależne od aktualnych wydarzeń politycznych.



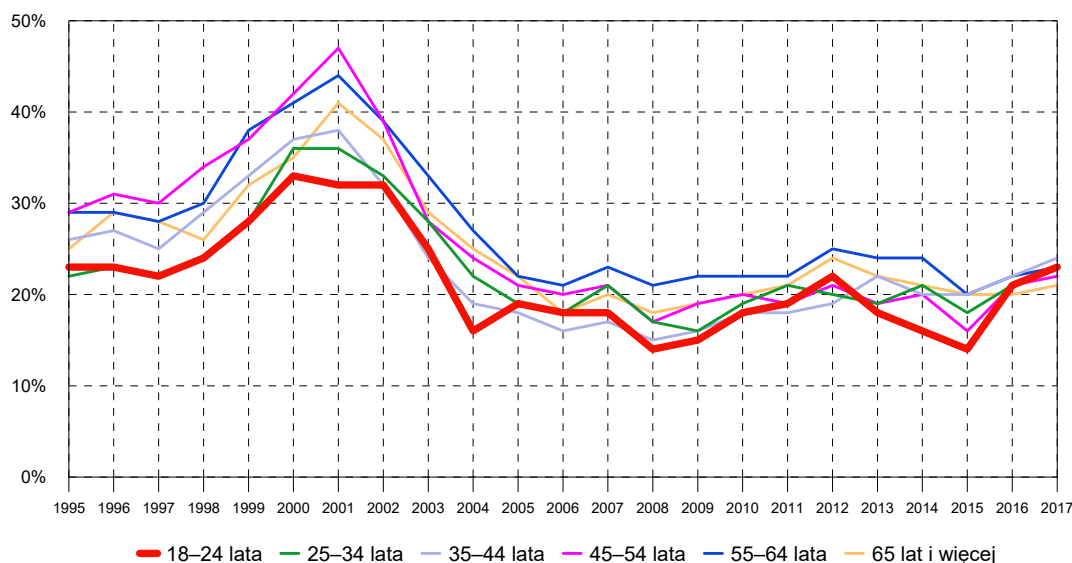
Najmłodszy badani są też mniej zdecydowani w swoich poglądach niż starsi respondenci – rzadziej wybierają skrajne punkty skali, zarówno w przypadku poglądów prawicowych, jak i lewicowych. Nie zmieniło się to nawet w czasie, gdy notowaliśmy dynamiczny trend wzrostowy identyfikacji prawicowych.

Trzeba również zaznaczyć, że związek poglądów politycznych z wiekiem jest dość stabilny w długiej perspektywie. Niezmiennie najbardziej prawicową grupą obywateli są osoby najstarsze – powyżej 65 roku życia (choć w bieżącym roku różnica między nimi a innymi grupami wiekowymi zmalała). W przypadku ludzi młodych rzeczywiście obserwujemy relatywnie gwałtowniejszy niż w innych grupach wiekowych wzrost identyfikacji prawicowych w latach 2014–2015; nie osiągają one jednak poziomu znacząco wyższego niż wśród starszych. Warto zauważyć, że tak duża dynamika charakteryzuje wyłącznie najmłodszych badanych – już w przypadku osób w wieku od 25 do 34 lat jest ona znacznie słabsza.

Identyfikacja z poglądami lewicowymi jest w jeszcze mniejszym stopniu zależna od wieku – jedyne wyraźniejsze zróżnicowanie nastąpiło w okresie dominacji lewicy (2000–2002). Badani w wieku od 18 do 24 lat okazali się wtedy najmniej lewicową grupą wyróżnioną ze względu na wiek.



RYS. 5. Identyfikacja z poglądami lewicowymi według wieku (średnie roczne)



★ ★ ★

Rozpowszechnione przekonanie o prawicowości polskiej młodzieży okazuje się więc do pewnego stopnia nieaktualne. Co prawda, poglądy prawicowe nadal przeważają nad lewicowymi, ale najmłodszy badani nie wyróżniają się pod tym względem spośród ogółu Polaków. Respondenci w wieku od 18 do 24 lat rzadziej niż starsi identyfikują się z poglądami prawicowymi (podobnie zresztą, jak i z lewicowymi). Okres kilku miesięcy roku 2015, gdy nastąpiła kulminacja gwałtownego trendu wzrostowego, okazał się pod tym względem wyjątkowy. Na przełomie roku 2015 i 2016 sytuacja wróciła do stanu poprzedniego, a niższy poziom identyfikacji najmłodszych badanych zarówno z poglądami prawicowymi, jak i z lewicowymi utrzymuje się do dzisiaj. Młodzi ludzie nie są też wcale bardziej radykalni niż starsi – przeciwnie: rzadziej wybierają skrajne punkty skali, ich poglądy są więc mniej zdecydowane.

Opracował  
Antoni GŁOWACKI