

Oceny działalności parlamentu i prezydenta

20 lat Fundacji CBOS 1997–2017

Od 11 kwietnia 1997 r., od wejścia w życie ustawy z dnia 20 lutego 1997 r. o fundacji Centrum Badania Opinii Społecznej, **CBOS DZIAŁA JAKO FUNDACJA.**

Dwadzieścia lat w życiu politycznym, społecznym i w życiu fundacji to dużo. Wiele się przez ten czas zdarzyło.

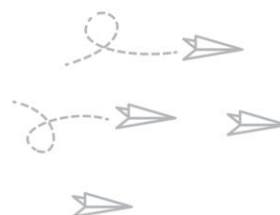
CBOS ZREALIZOWAŁ

836
badań



REZULTATY BADAŃ STATUTOWYCH UDOSTĘPNILIŚMY
SPOŁECZEŃSTWU, MEDIOM, INSTYTUCJOM PUBLICZNYM
I ORGANOM PAŃSTWOWYM W POSTACI

3735
komunikatów



PRACOWAŁO DLA NAS

3600
ankieterów



PRZEBADALIŚMY PONAD

1 000 000
respondentów



Naszym czytelnikom, naszym respondentom i sobie życzymy kolejnych lat owocnych i inspirujących badań, upowszechniania płynącej z nich wiedzy o społeczeństwie, a także popularyzacji dorobku fundacji CBOS.

Fundacja Centrum Badania Opinii Społecznej
ul. Świętojerska 5/7, 00-236 Warszawa
e-mail: sekretariat@cbos.pl; info@cbos.pl
<http://www.cbos.pl>
(48 22) 629 35 69

W listopadzie notowania prezydenta Andrzej Dudy i parlamentu pogorszyły się.

OCENA DZIAŁALNOŚCI PARLAMENTU

Po obserwowanej w październiku poprawie ocen działalności parlamentu nastąpiła korekta notowań obu izb¹. Pracę Sejmu dobrze ocenia mniej niż co trzeci badany (31%, o 5 punktów procentowych mniej niż miesiąc temu), źle – ponad połowa (54%, wzrost o 4 punkty). Z działalności Senatu zadowolonych jest 29% ankietowanych (spadek o 7 punktów w stosunku do października), niezadowolonych – 45% (wzrost o 3 punkty).

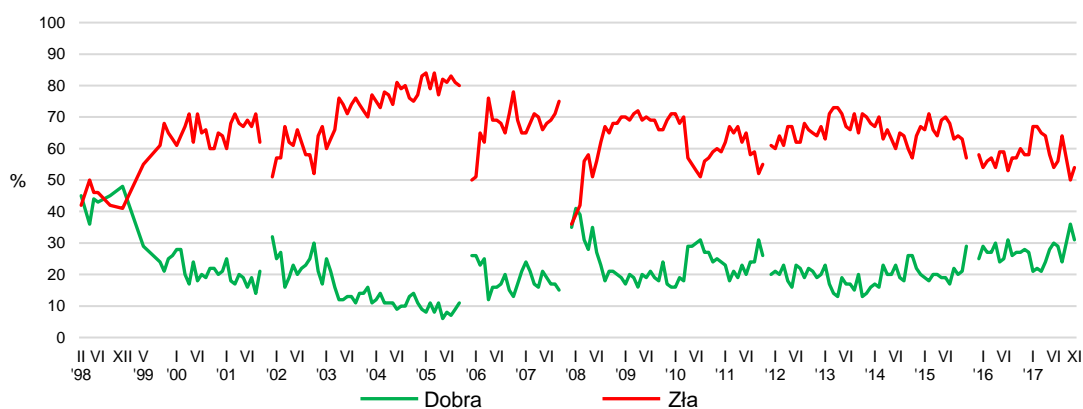
TABELA 1

Oceniane instytucje	Oceny	Wskazania respondentów według terminów badań														Zmiany X – XI 2017	
		2016				2017											
		IX	X	XI	XII	I	II	III	IV	V	VI	VII	VIII	IX	X		XI
w procentach																	
Sejm	dobra	27	27	28	27	21	22	21	24	28	30	29	24	30	36	31	-5
	zła	57	60	58	58	67	67	65	64	58	54	56	64	57	50	54	+4
	Trudno powiedzieć	16	13	14	15	12	11	14	12	14	16	16	12	13	14	15	+1
Senat	dobra	26	27	27	26	28	25	24	26	29	29	30	27	32	36	29	-7
	zła	46	48	49	50	51	53	51	50	47	44	45	51	45	42	45	+3
	Trudno powiedzieć	28	25	24	24	21	22	25	24	24	27	25	22	23	22	26	+4

¹ Badanie „Aktualne problemy i wydarzenia” (330) przeprowadzono metodą wywiadów bezpośrednich (face-to-face) wspomaganych komputerowo (CAPI) w dniach 2–12 listopada 2017 roku na liczącej 1016 osób reprezentatywnej próbie losowej dorosłych mieszkańców Polski.

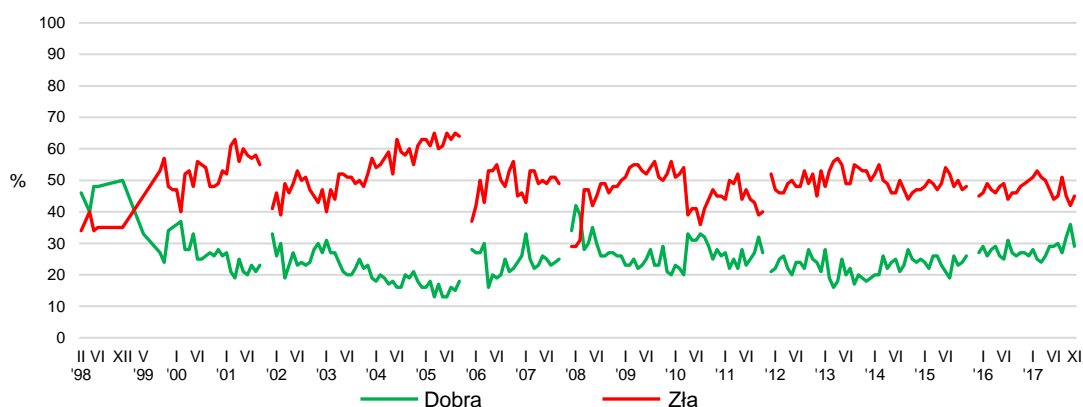
CBOS

RYS. 1. Oceny działalności Sejmu



CBOS

RYS. 2. Oceny działalności Senatu



Oceny działania parlamentu zależą przede wszystkim od orientacji politycznej i – szerzej – światopoglądowej. Mniej więcej połowa deklarujących prawicowe poglądy polityczne docenia pracę Sejmu i Senatu. Wśród identyfikujących się z lewicą i politycznym centrum dominują krytyczne oceny obu izb parlamentu. Ponadto opinie o pracy Sejmu i Senatu są tym lepsze, im częstsze praktyki religijne (zob. tabele aneksowe 1 i 2).

W elektoratach ugrupowań cieszących się obecnie największym poparciem społecznym działania parlamentu budzą aprobatę jedynie wśród zwolenników PiS. Wśród sympatyków pozostałych ugrupowań uwzględnionych w analizach spotykają się one na ogół z krytyką. Także wśród niezdecydowanych, na kogo głosować, oraz wśród biernych politycznie przeważa niezadowolenie z pracy parlamentu.

TABELA 2

Potencjalne elektoraty	Oceny działalności Sejmu		
	dobrze	złe	Trudno powiedzieć
	w procentach		
Prawo i Sprawiedliwość (wraz z Solidarną Polską i Polską Razem)	63	24	13
Kukiz'15	28	61	11
Platforma Obywatelska	11	86	3
Nowoczesna Ryszarda Petru	8	92	0
Niezdecydowani, na kogo głosować	17	61	22
Niegłosujący	18	57	25

TABELA 3

Potencjalne elektoraty	Oceny działalności Senatu		
	dobrze	złe	Trudno powiedzieć
	w procentach		
Prawo i Sprawiedliwość (wraz z Solidarną Polską i Polską Razem)	55	20	25
Kukiz'15	30	54	16
Platforma Obywatelska	11	76	13
Nowoczesna Ryszarda Petru	16	73	11
Niezdecydowani, na kogo głosować	19	50	31
Niegłosujący	20	45	35

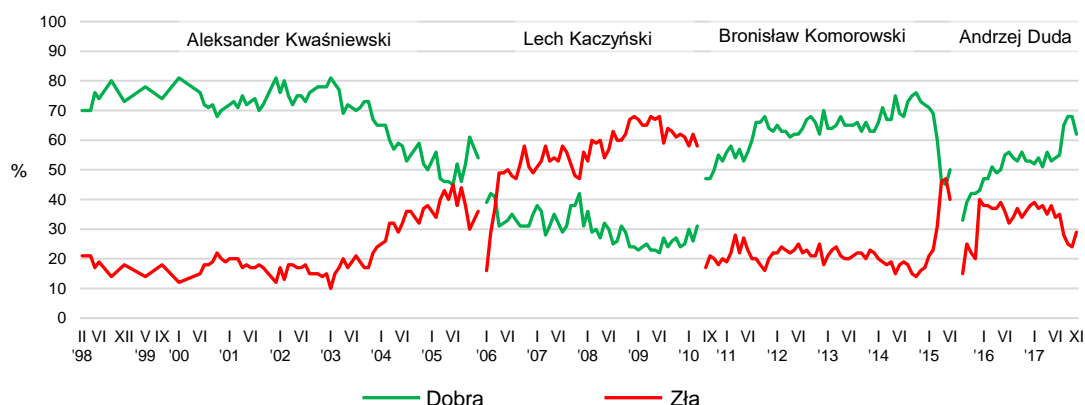
OCENA DZIAŁALNOŚCI PREZYDENTA

Nie utrzymały się także bardzo wysokie notowania głowy państwa z ostatnich miesięcy. Sposób sprawowania urzędu Prezydenta RP przez Andrzeja Dudę dobrze ocenia 62% respondentów (o 6 punktów procentowych mniej niż w październiku). Dezaprobatę wobec działań prezydenta wyraża obecnie 29% ankietowanych (wzrost o 5 punktów). Mimo pogorszenia notowań prezydent nie stracił całkowicie premii, jaką otrzymał po zawetowaniu dwóch spośród trzech ustaw o sądownictwie – jego notowania są bowiem nadal znacząco lepsze, niż były do lipca tego roku.

TABELA 4

Oceny działalności prezydenta	Wskazania respondentów według terminów badań															Zmiany X – XI 2017
	2016				2017											
	IX	X	XI	XII	I	II	III	IV	V	VI	VII	VIII	IX	X	XI	
	w procentach															
Dobra	53	56	53	53	52	54	51	56	53	54	55	65	68	68	62	-6
Zła	37	34	36	38	39	37	38	35	38	34	35	28	25	24	29	+5
Trudno powiedzieć	10	10	11	9	9	9	11	9	9	12	10	7	7	8	9	+1

RYS. 3. Oceny działalności prezydenta



Opinie o działalności prezydenta są uwarunkowane w głównej mierze orientacją polityczną i światopoglądową. Osoby deklarujące prawicowe poglądy polityczne w zdecydowanej większości dobrze oceniają pracę głowy państwa, natomiast wśród zwolenników lewicy ponad połowa z dezaprobatą odnosi się do działań Andrzeja Dudy. Warto zauważyć, że prezydent przekonuje do siebie ponad połowę badanych określających swoje poglądy jako centrowe.

Dobrym ocenom pracy Andrzeja Dudy sprzyja częsty udział w praktykach religijnych (zob. tabelę aneksową 3).

Działania prezydenta zyskują aprobatę zdecydowanej większości zwolenników PiS oraz Kukiz'15. Pozytywne opinie przeważają także wśród niezdecydowanych, kogo poprzeć w wyborach do Sejmu, oraz wśród niegłoszących. Krytyczni wobec poczynań głowy państwa są natomiast w większości zwolennicy PO i Nowoczesnej. Od października do listopada prezydent stracił we wszystkich czterech badanych elektoratach.

TABELA 5

Potencjalne elektoraty	Oceny działalności prezydenta Andrzeja Dudy		
	dobrze	złe	Trudno powiedzieć
	w procentach		
Prawo i Sprawiedliwość (wraz z Solidarną Polską i Polską Razem)	91	6	3
Kukiz'15	75	21	4
PO	30	61	9
Nowoczesna	22	72	6
Niezdecydowani, na kogo głosować	55	33	12
Niegłosujący	53	29	18

W ogromnej większości zadowoleni z działalności urzędującego prezydenta są jego wyborcy z II tury wyborów prezydenckich. Z aprobatą przyjmuje jego działania także ponad połowa wówczas nie głosujących. Krytyczna pozostaje większość ówczesnych wyborców Bronisława Komorowskiego.

TABELA 6

Elektoraty w II turze wyborów prezydenckich w 2015 roku	Oceny działalności prezydenta Andrzeja Dudy		
	dobra	zła	Trudno powiedzieć
	w procentach		
Głosujący na Andrzeja Dudę	88	8	4
Głosujący na Bronisława Komorowskiego	31	59	10
Niegłosujący	53	32	15

W listopadzie nastąpiła korekta ocen parlamentu i prezydenta. Po najlepszych w tej kadencji notowaniach obu izb i rekordowo wysokich notowaniach głowy państwa, opinie na temat wszystkich trzech instytucji pogorszyły się. W przypadku Andrzeja Dudy można mówić o wygasaniu wizerunkowego efektu prezydenckich wet do ustaw o Krajowej Radzie Sądownictwa i Sądzie Najwyższym. Nadal jednak notowania prezydenta są lepsze, niż były na początku lipca, przed decyzją o wetach.

Opracowała

Beata Roguska