

Nastroje społeczne w czerwcu

Znak jakości przyznany CBOS przez
Organizację Firm Badania Opinii i Rynku 11 stycznia 2018 roku



Fundacja Centrum Badania Opinii Społecznej
ul. Świętojerska 5/7, 00-236 Warszawa
e-mail: sekretariat@cbos.pl; info@cbos.pl
<http://www.cbos.pl>
(48 22) 629 35 69

W czerwcu¹ możemy mówić o stabilizacji, a w przypadku niektórych wskaźników (zwłaszcza tych, w których w ostatnim czasie obserwowaliśmy spadki) o minimalnej poprawie nastrojów społecznych. W stosunku do maja nieznacznie poprawiły się oceny ogólnej sytuacji w kraju, kondycji materialnej gospodarstw domowych oraz sytuacji w zakładach pracy. Nieco lepsze niż przed miesiącem są też oceny sytuacji na lokalnych rynkach pracy, a wśród pracujących minimalnie spadło poczucie zagrożenia bezrobociem.

OCENY

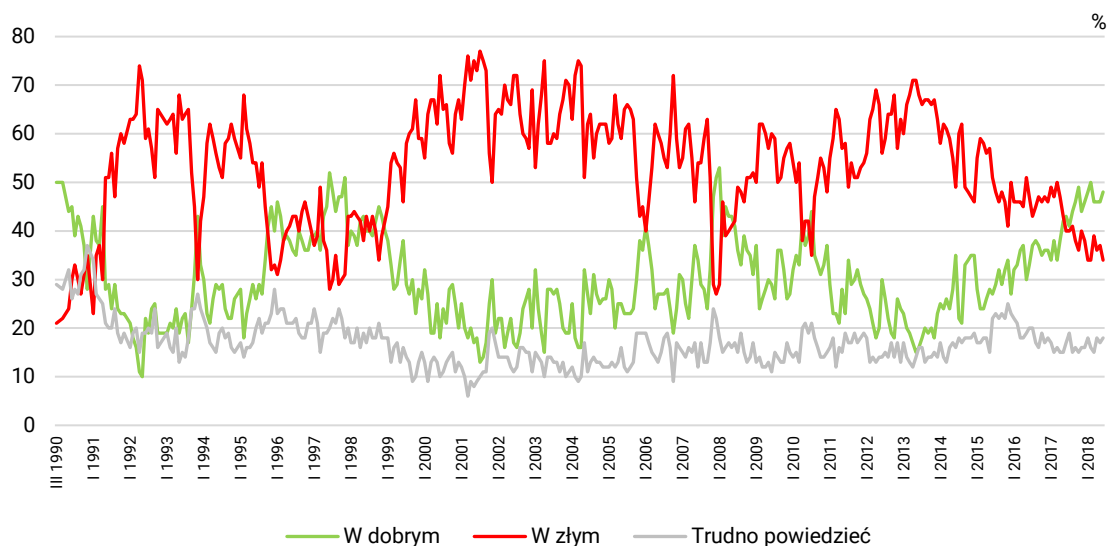
W ostatnim miesiącu zanotowaliśmy niewielki spadek odsetka negatywnych ocen **sytuacji w kraju** (o 3 punkty procentowe) i jednoczesny wzrost ocen pozytywnych (o 2 punkty). Aktualnie niemal co drugi badany (48%) wyraża zadowolenie z rozwoju sytuacji w Polsce, a co trzeci (34%) jest w tym względzie nieusatysfakcjonowany.

TABELA 1

Czy, ogólnie rzecz biorąc, sytuacja w naszym kraju zmierza w dobrym czy też w złym kierunku?	Wskazania respondentów według terminów badań												
	2017						2018						
	VI	VII	VIII	IX	X	XI	XII	I	II	III	IV	V	VI
	w procentach												
W dobrym	43	41	44	46	49	44	46	48	50	46	46	46	48
W złym	40	40	41	38	36	40	38	34	34	39	36	37	34
Trudno powiedzieć	17	19	15	16	15	16	16	18	16	15	18	17	18

¹ Badanie „Aktualne problemy i wydarzenia” (337) przeprowadzono metodą wywiadów bezpośrednich wspomaganých komputerowo (CAPI) w dniach 7–14 czerwca 2018 roku na liczącej 1029 osób reprezentatywnej próbie losowej dorosłych mieszkańców Polski.

RYS. 1. Czy, ogólnie rzecz biorąc, sytuacja w naszym kraju zmierza w dobrym czy też w złym kierunku?



Pozytywnym ocenom kierunku rozwoju sytuacji w Polsce sprzyja przede wszystkim prawicowa orientacja polityczna (74%), częste uczestnictwo w praktykach religijnych (59%), zamieszkiwanie na wsi (52%) oraz wykształcenie zasadnicze zawodowe (56%). Korzystne zmiany w kraju częściej dostrzegają mężczyźni niż kobiety (54% wobec 42%), a osoby zadowolone ze swojej sytuacji materialnej częściej niż niezadowoleni (52% wobec 37%). Zarówno najmłodsi, jak i najstarsi respondenci lepiej wypowiadają się o sytuacji w kraju niż osoby w średnim wieku (zob. tabelę aneksową 1).

W potencjalnych elektoratach głównych ugrupowań politycznych zadowolenie z rozwoju sytuacji w Polsce przeważa nad niezadowoleniem przede wszystkim wśród zwolenników PiS (89% wobec 5%), a ponadto także wśród potencjalnych wyborców ruchu Kukiz'15. Natomiast ci, którzy chcą głosować na PO lub Nowoczesną, w większości negatywnie wypowiadają się na temat kierunku zmian w Polsce, przy czym najbardziej krytyczni w tym względzie są zadeklarowani wyborcy PO.

TABELA 2

Potencjalne elektoraty*	Czy, ogólnie rzecz biorąc, sytuacja w naszym kraju zmierza w dobrym czy też w złym kierunku?		
	W dobrym	W złym	Trudno powiedzieć
	w procentach		
Prawo i Sprawiedliwość (wraz z Solidarną Polską i Porozumieniem)	89	5	6
Platforma Obywatelska RP	14	71	15
Kukiz'15	48	37	15
Nowoczesna**	29	53	18

* Określone na podstawie deklaracji poparcia danego ugrupowania w ewentualnych wyborach parlamentarnych

** Wyniki dotyczące wyborców tego ugrupowania należy traktować ostrożnie ze względu na ich niewielką liczebność w próbie

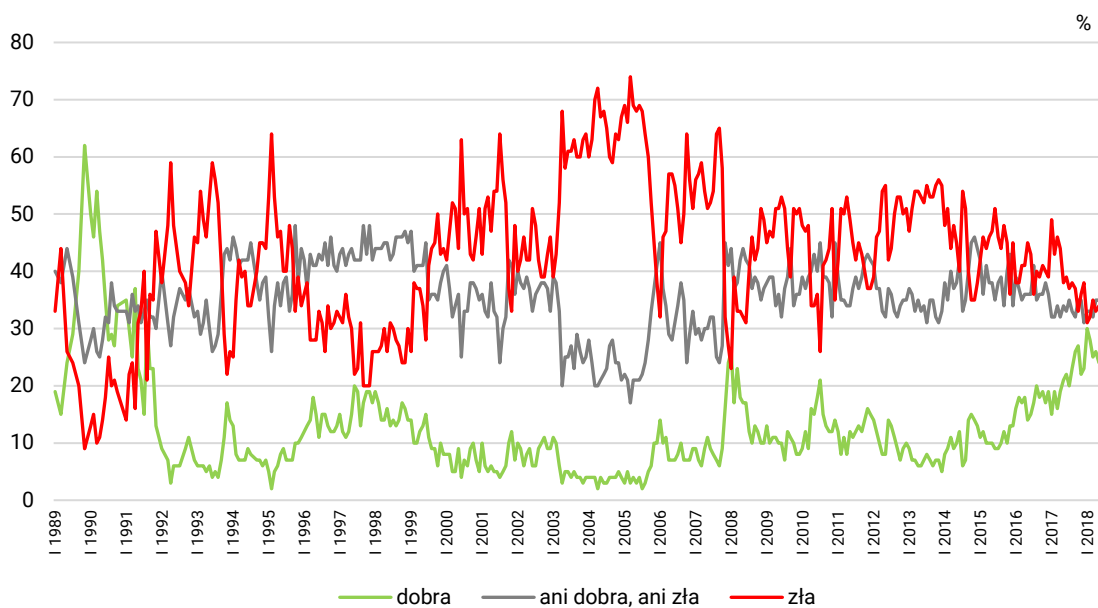
Opinie o **sytuacji politycznej** w kraju są zbliżone do ubiegłomiesięcznych. Jedna trzecia badanych wyraża przekonanie, że jest ona zła (33%), niemal tyle samo ocenia sytuację polityczną w kraju jako przeciętną (35%), a tylko jedna czwarta uznaje ją za dobrą (25%).

TABELA 3

Jak Pan(i) ogólnie ocenia obecną sytuację polityczną w Polsce? Czy jest ona:	Wskazania respondentów według terminów badań												
	2017						2018						
	VI	VII	VIII	IX	X	XI	XII	I	II	III	IV	V	VI
	w procentach												
– dobra	22	20	23	26	27	22	23	30	28	25	26	24	25
– ani dobra, ani zła	33	35	33	32	35	35	31	33	33	32	35	35	35
– zła	39	37	38	37	33	36	38	31	32	35	33	34	33
Trudno powiedzieć	6	8	6	5	5	7	8	6	7	8	6	7	7

CBOS

RYS. 2. Jak Pan(i) ogólnie ocenia obecną sytuację polityczną w Polsce?
Czy jest ona:



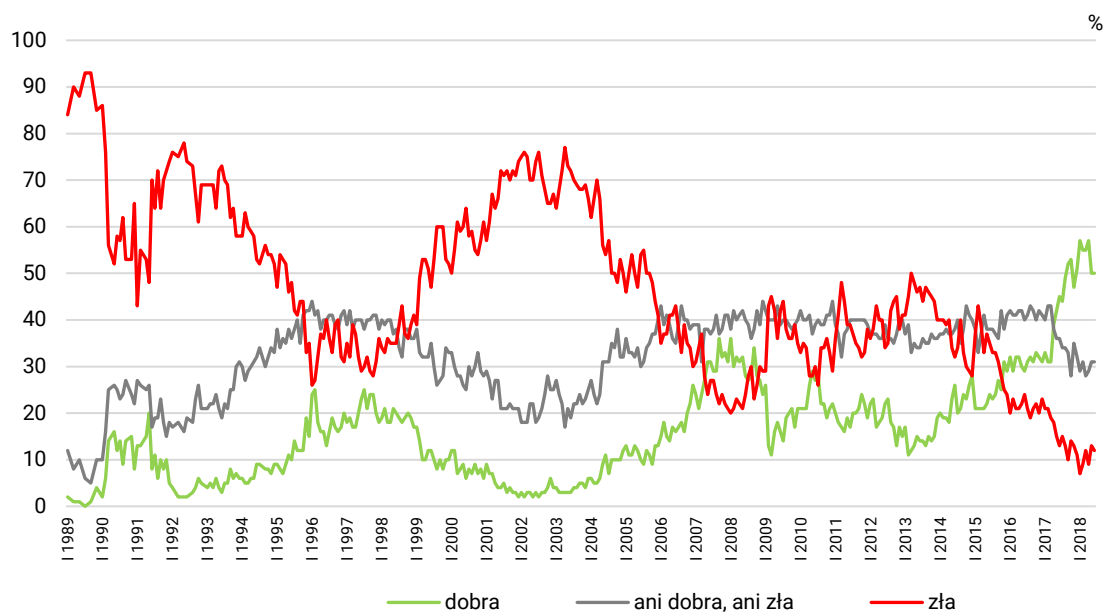
Pominięto odpowiedzi „trudno powiedzieć”

Od maja nie zmieniły się też oceny **sytuacji gospodarczej** w Polsce. Połowa badanych ma pozytywną opinię na ten temat (50%), blisko jedna trzecia uważa, że kondycja gospodarcza kraju jest przeciętna – ani dobra, ani zła (31%), natomiast co ósmy respondent stan polskiej gospodarki ocenia negatywnie (12%).

TABELA 4

Jak Pan(i) ogólnie ocenia obecną sytuację gospodarczą w Polsce? Czy jest ona:	Wskazania respondentów według terminów badań												
	2017						2018						
	VI	VII	VIII	IX	X	XI	XII	I	II	III	IV	V	VI
	w procentach												
– dobra	45	44	49	52	53	47	51	57	55	55	57	50	50
– ani dobra, ani zła	36	34	34	33	28	35	32	29	31	28	29	31	31
– zła	13	15	13	10	14	13	11	7	9	12	9	13	12
Trudno powiedzieć	6	7	5	5	5	5	6	7	5	5	5	6	7

RYS. 3. Jak Pan(i) ogólnie ocenia obecną sytuację gospodarczą w Polsce?
Czy jest ona:



Pominięto odpowiedzi „trudno powiedzieć”

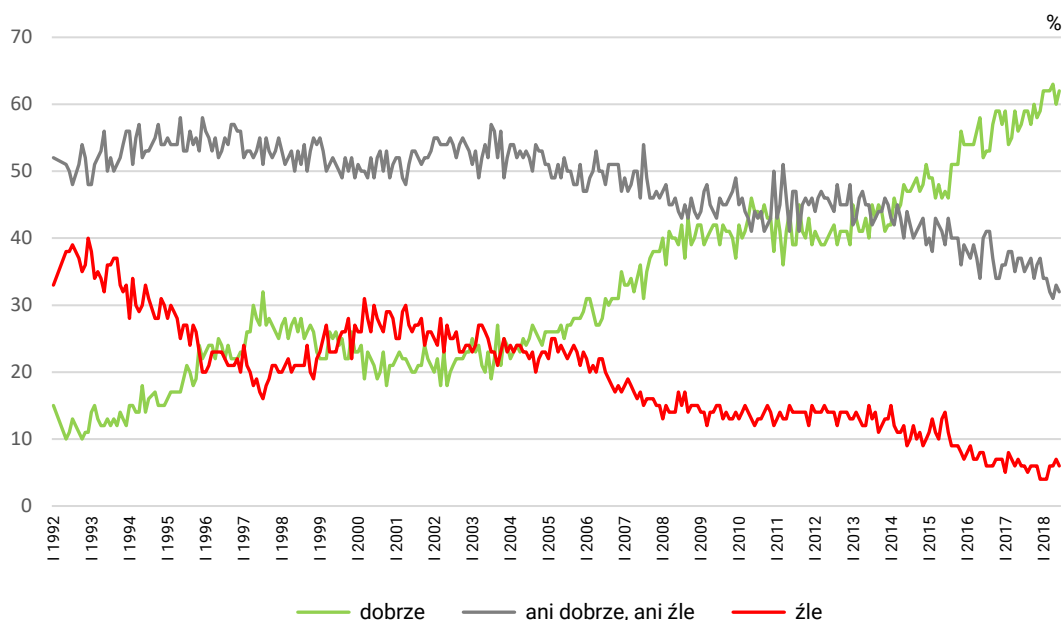
Dość stabilne od wielu miesięcy pozostają oceny **poziomu życia badanych i ich rodzin**. Niespełna dwie trzecie respondentów twierdzi, że im i ich rodzinom żyje się dobrze (62%, od maja wzrost o 2 punkty procentowe), jedna trzecia poziom życia swój i swojej rodziny określa jako przeciętny (32%), a tylko nieliczni są z niego niezadowoleni (6%).

TABELA 5

Czy obecnie Panu(i) i Pana(i) rodzinie żyje się:	Wskazania respondentów według terminów badań												
	2017						2018						
	VI	VII	VIII	IX	X	XI	XII	I	II	III	IV	V	VI
	w procentach												
– dobrze	57	59	59	57	60	58	59	62	62	62	63	60	62
– ani dobrze, ani źle	37	35	36	37	34	36	37	34	34	32	31	33	32
– źle	6	6	5	6	6	6	4	4	4	6	6	7	6

CBOS

RYS. 4. Czy obecnie Panu(i) i Pana(i) rodzinie żyje się:



Pominięto odpowiedzi „trudno powiedzieć”

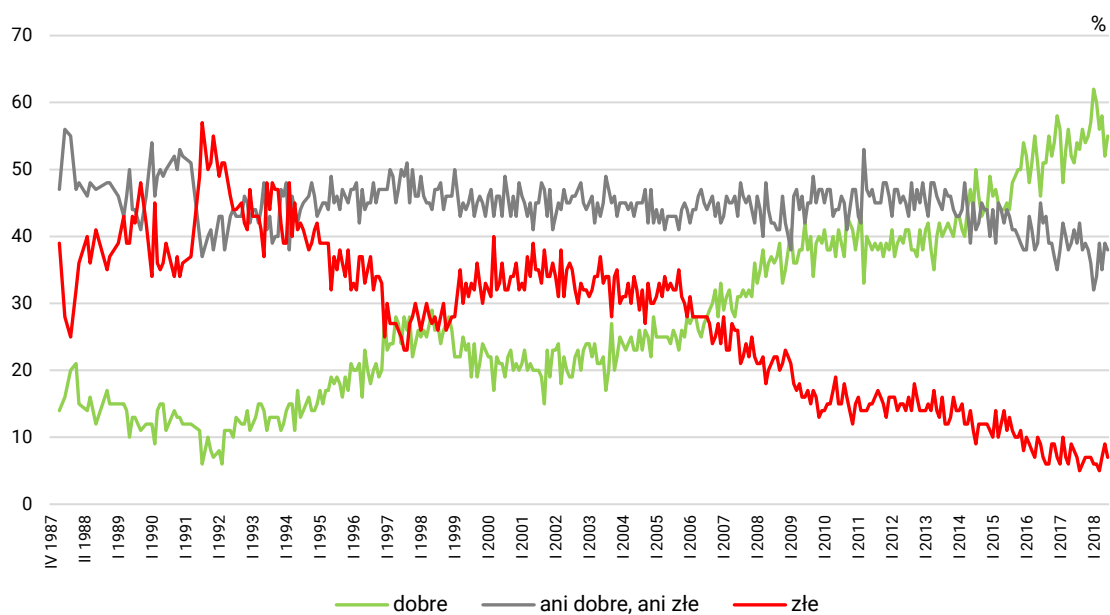
Oceny **warunków materialnych gospodarstw domowych** po ubiegłomiesięcznym spadku nieco się poprawiły, powracając tym samym do poziomu z marca i kwietnia br. Obecnie ponad połowa respondentów jest nimi usatysfakcjonowana (55%, od maja wzrost o 3 punkty procentowe), niemal dwie piąte określa je jako przeciętne (38%), a co czternasty jest z nich niezadowolony (7%, spadek o 2 punkty procentowe).

TABELA 6

Jak Pan(i) ocenia obecne warunki materialne swojego gospodarstwa domowego? Czy są one:	Wskazania respondentów według terminów badań												
	2017						2018						
	VI	VII	VIII	IX	X	XI	XII	I	II	III	IV	V	VI
	w procentach												
– dobre	51	54	53	56	54	55	57	62	60	56	58	52	55
– ani dobre, ani złe	41	39	42	38	39	38	36	32	34	39	35	39	38
– złe	8	7	5	6	7	7	7	6	6	5	7	9	7

CBOS

RYS. 5. Jak Pan(i) ocenia obecne warunki materialne swojego gospodarstwa domowego? Czy są one:



Nieco lepsze niż w maju są też opinie o **sytuacji w zakładach pracy**. Ubyło pracowników oceniających ją źle (o 4 punkty procentowe, do 8%), a przybyło tych, którzy uważają, że jest ona dobra (o 3 punkty, do 66%). Kondycję swoich zakładów pracy jako przeciętną ocenia, podobnie jak przed miesiącem, co czwarty pracujący (24%).

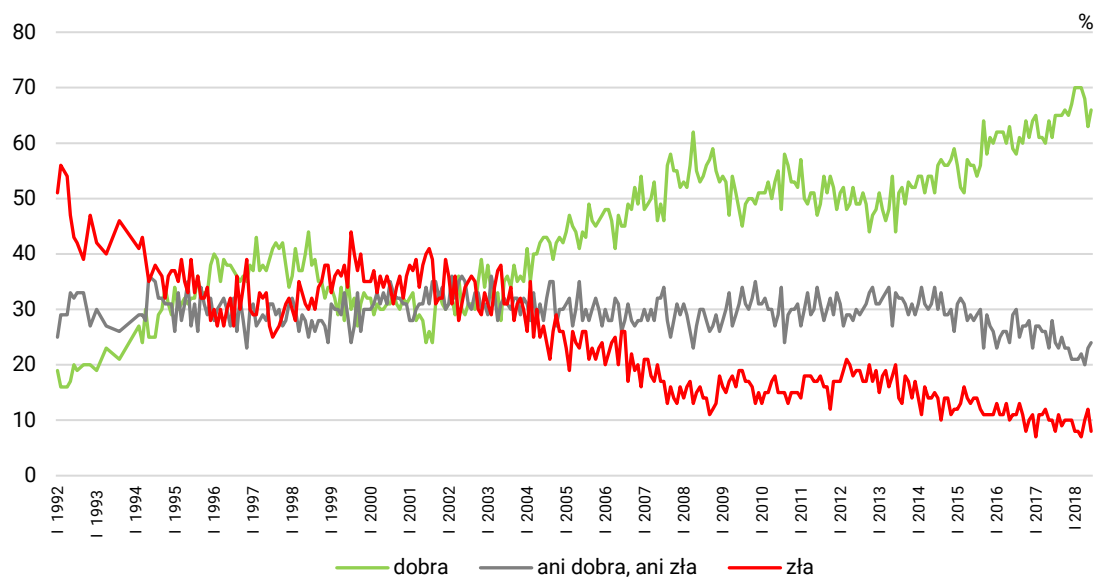
TABELA 7

Jak Pan(i) ogólnie ocenia obecną sytuację w Pana(i) zakładzie pracy? Czy jest ona:	Wskazania respondentów aktywnych zawodowo* według terminów badań												
	2017						2018						
	VI	VII	VIII	IX	X	XI	XII	I	II	III	IV	V	VI
N*	554	522	547	529	514	545	494	513	555	588	619	635	556
	w procentach												
– dobra	61	65	65	65	66	65	67	70	70	70	68	63	66
– ani dobra, ani zła	28	24	23	25	23	23	21	21	21	22	20	23	24
– zła	10	8	11	9	10	10	10	8	8	7	10	12	8
Trudno powiedzieć	1	3	1	1	1	2	2	1	1	1	2	2	2

CBOS

RYS. 6. Jak Pan(i) ogólnie ocenia obecną sytuację w Pana(i) zakładzie pracy?*

Czy jest ona:



* Odpowiedzi osób pracujących. Pominięto odpowiedzi „trudno powiedzieć”

Oceny odnoszące się do wymiaru publicznego zróżnicowane są przede wszystkim w zależności od czynników światopoglądowych – religijności i poglądów politycznych. Zadowoleniu z ogólnej sytuacji w kraju, sytuacji politycznej i stanu gospodarki sprzyja częstsze uczestnictwo w praktykach religijnych oraz prawicowa orientacja polityczna (zob. tabele aneksowe 1–3). Z kolei w ocenie wymiaru prywatnego kwestie światopoglądowe schodzą na dalszy plan. Poziom życia respondentów i ich rodzin, warunki materialne gospodarstw domowych oraz sytuacja w zakładach pracy oceniane są

z reguły korzystniej przez osoby młodsze, lepiej wykształcone, zajmujące bardziej znaczące pozycje zawodowe oraz osiągające wyższe dochody *per capita* (zob. tabele aneksowe 4–5).

PRZEWIDYWANIA

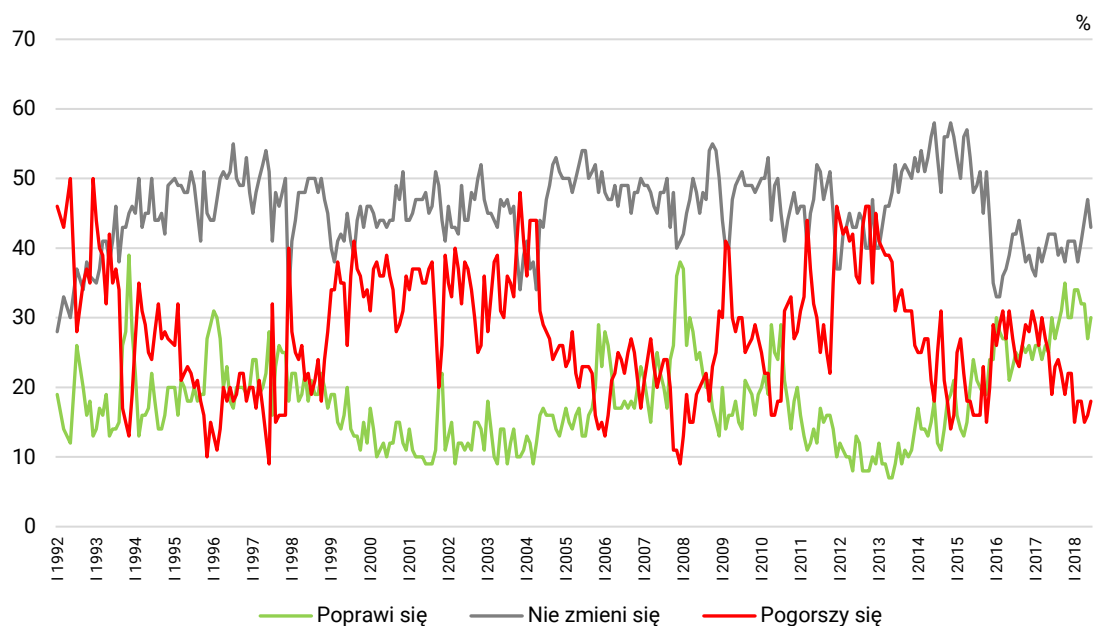
W stosunku do maja nieznacznie przybyło zarówno respondentów, którzy sądzą, że **sytuacja w kraju w najbliższym roku** poprawi się (o 3 punkty procentowe, do 30%), jak i tych, którzy prognozują jej pogorszenie (o 2 punkty procentowe, do 18%). Niezmiennie największy odsetek stanowią ankietowani, którzy nie przewidują żadnych zmian w tym zakresie (43%, spadek o 4 punkty).

TABELA 8

Jak Pan(i) sądzi, czy w ciągu najbliższego roku sytuacja w Polsce poprawi się, pogorszy czy też się nie zmieni?	Wskazania respondentów według terminów badań												
	2017						2018						
	VI	VII	VIII	IX	X	XI	XII	I	II	III	IV	V	VI
	w procentach												
Poprawi się	30	27	29	31	35	30	30	34	34	32	32	27	30
Nie zmieni się	42	42	39	40	38	41	41	41	38	41	44	47	43
Pogorszy się	19	23	24	22	19	22	22	15	18	18	15	16	18
Trudno powiedzieć	9	8	8	7	8	7	7	10	10	9	9	10	9

CBOS

RYS. 7. Jak Pan(i) sądzi, czy w ciągu najbliższego roku sytuacja w Polsce poprawi się, pogorszy czy też się nie zmieni?



Pominięto odpowiedzi „trudno powiedzieć”

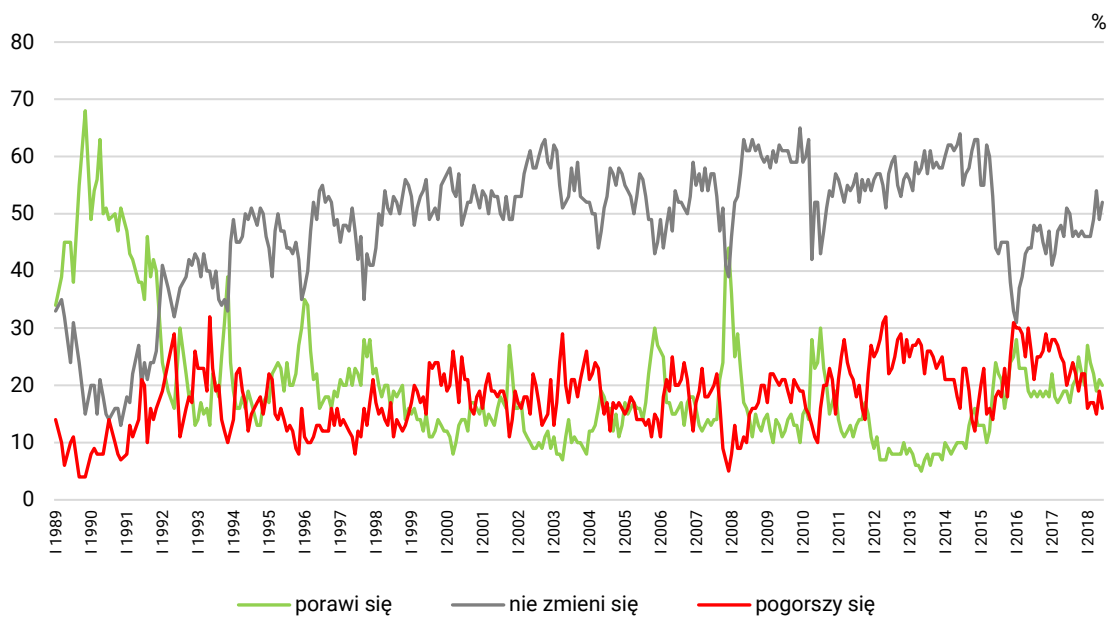
Prognozy **sytuacji politycznej** w Polsce są obecnie minimalnie mniej pesymistyczne niż miesiąc temu. Odsetek osób spodziewających się pogorszenia jakości życia politycznego zmniejszył się o 3 punkty procentowe (do 16%), przy niemal niezmienionej liczbie respondentów, którzy przewidują jej poprawę (20%). Nadal jednak najczęstszy jest pogląd, że w ciągu najbliższego roku sytuacja na polskiej scenie politycznej się nie zmieni (52%, wzrost o 3 punkty procentowe).

TABELA 9

Czy, Pana(i) zdaniem, w ciągu najbliższego roku sytuacja polityczna w Polsce:	Wskazania respondentów według terminów badań												
	2017						2018						
	VI	VII	VIII	IX	X	XI	XII	I	II	III	IV	V	VI
	w procentach												
– poprawi się	19	17	20	21	25	22	20	27	24	22	19	21	20
– nie zmieni się	51	50	46	47	46	47	46	46	46	49	54	49	52
– pogorszy się	20	22	24	22	19	22	22	16	17	17	15	19	16
Trudno powiedzieć	10	11	10	10	10	9	12	11	13	12	12	11	12

CBOS

RYS. 8. Czy, Pana(i) zdaniem, w ciągu najbliższego roku sytuacja polityczna w Polsce:



Pominięto odpowiedzi „trudno powiedzieć”

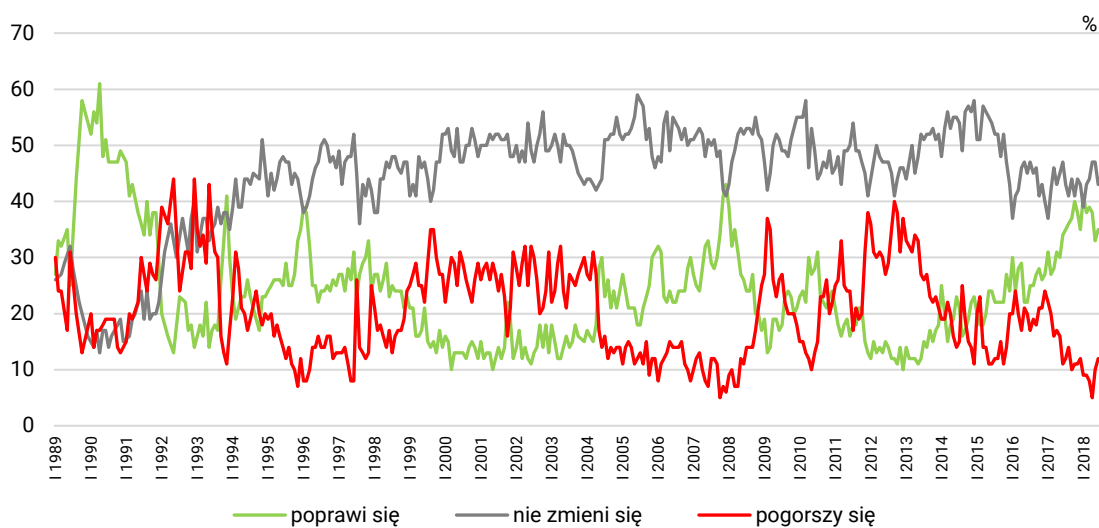
Podobne jak przed miesiącem są prognozy **sytuacji gospodarczej** w Polsce na najbliższy rok. Odsetek badanych przewidujących poprawę stanu polskiej gospodarki kształtuje się obecnie na poziomie 35% (wzrost o 2 punkty procentowe), ci zaś, którzy obawiają się jej pogorszenia, stanowią 12% ogółu (wzrost również o 2 punkty). Ponad dwie piąte respondentów (43%, spadek o 4 punkty) nie spodziewa się zmian w tej dziedzinie.

TABELA 10

Czy, Pana(i) zdaniem, w ciągu najbliższego roku sytuacja gospodarcza w Polsce:	Wskazania respondentów według terminów badań												
	2017						2018						
	VI	VII	VIII	IX	X	XI	I	II	III	IV	V	VI	
	w procentach												
– poprawi się	34	35	36	37	40	38	35	41	38	39	38	33	35
– nie zmieni się	47	43	41	44	41	44	43	39	43	44	47	47	43
– pogorszy się	11	12	14	10	11	11	12	9	9	8	5	10	12
Trudno powiedzieć	8	10	9	9	8	7	10	11	10	9	10	10	10

CBOS

RYS. 9. Czy, Pana(i) zdaniem, w ciągu najbliższego roku sytuacja gospodarcza w Polsce:



Pominięto odpowiedzi „trudno powiedzieć”

Przewidywania dotyczące sfery prywatnej są nieco bardziej optymistyczne niż przed miesiącem. Liczba badanych prognozujących poprawę **warunków materialnych** swoich gospodarstw domowych w ciągu najbliższego roku wzrosła z 22% do 24%, natomiast z 23% do 25% przybyło tych, którzy prognozują w tym czasie pozytywne zmiany w zakresie **jakości życia** swoich rodzin. Niezmiennie jednak w odniesieniu do sytuacji materialnej oraz jakości życia większość respondentów spodziewa się utrzymania *status quo* (odpowiednio 67% i 58%). Pesymiści w tym względzie stanowią niespełna jedną dziesiątą ogółu (odpowiednio 9% i 8%).

TABELA 11

Jak Pan(i) sądzi, czy w ciągu najbliższego roku warunki materialne Pana(i) gospodarstwa domowego:	Wskazania respondentów według terminów badań												
	2017						2018						
	VI	VII	VIII	IX	X	XI	XII	I	II	III	IV	V	VI
	w procentach												
– poprawią się	20	19	20	26	24	22	26	23	24	21	24	22	24
– pozostaną bez zmian	71	74	71	66	67	70	65	70	71	72	70	70	67
– pogorszą się	9	7	9	8	9	8	9	7	5	7	6	8	9

CBOS

RYS. 10. Jak Pan(i) sądzi, czy w ciągu najbliższego roku warunki materialne Pana(i) gospodarstwa domowego:

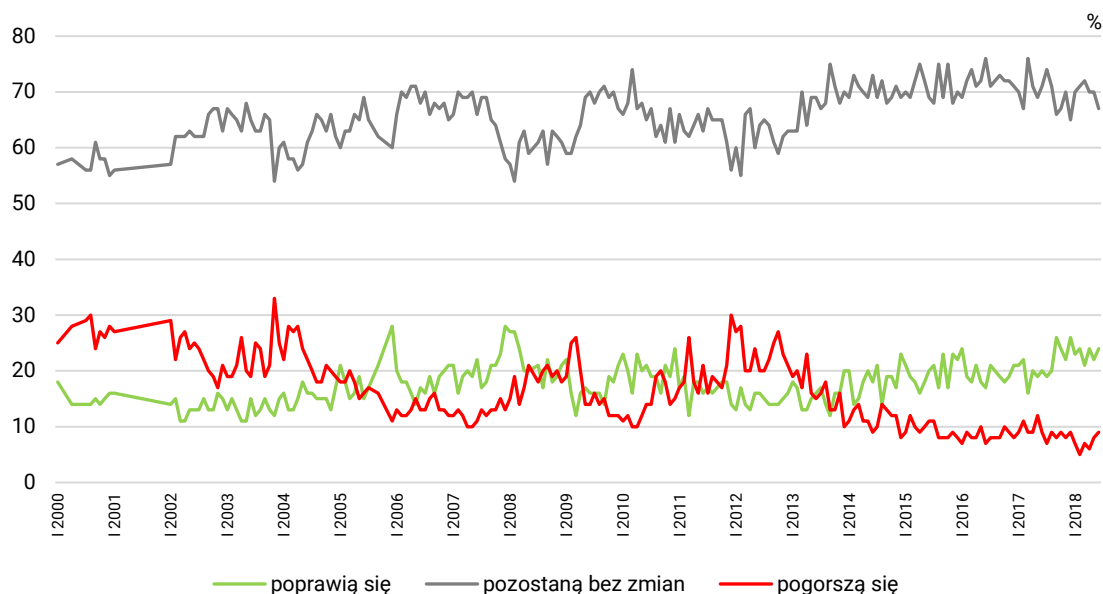
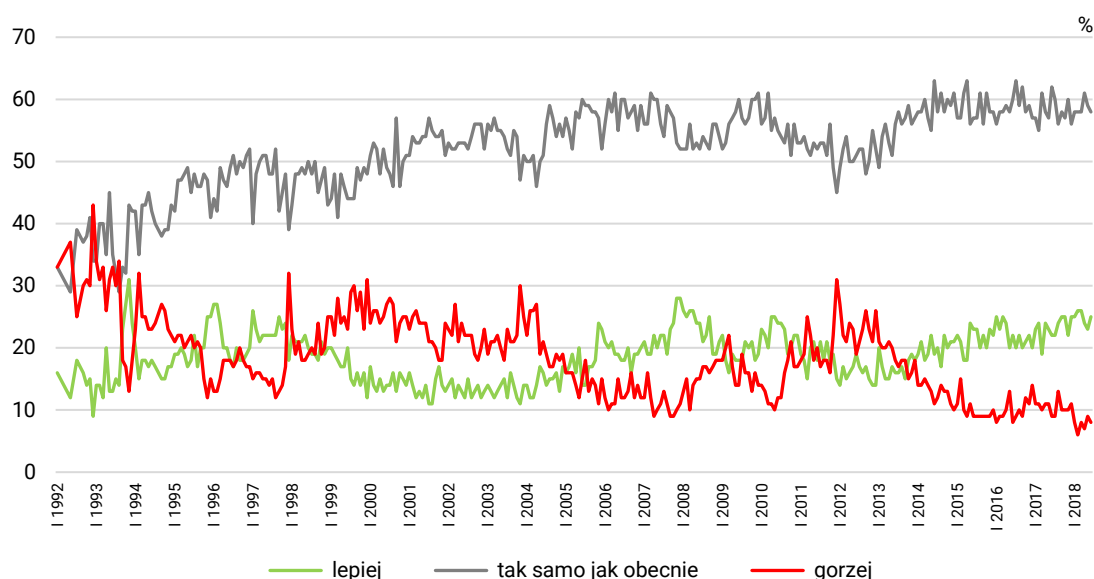


TABELA 12

Jak Pan(i) sądzi, czy za rok Panu(i) i Pana(i) rodzinie będzie się żyło:	Wskazania respondentów według terminów badań												
	2017						2018						
	VI	VII	VIII	IX	X	XI	XII	I	II	III	IV	V	VI
	w procentach												
– lepiej	22	22	24	25	25	22	25	25	26	26	24	23	25
– tak samo	62	60	56	58	57	60	56	58	58	58	61	59	58
– gorzej	9	9	13	10	10	10	11	8	6	8	7	9	8
Trudno powiedzieć	7	9	7	7	8	8	8	9	10	8	8	9	9

CBOS

RYS. 11. Jak Pan(i) sądzi, czy za rok Panu(i) i Pana(i) rodzinie będzie się żyło:



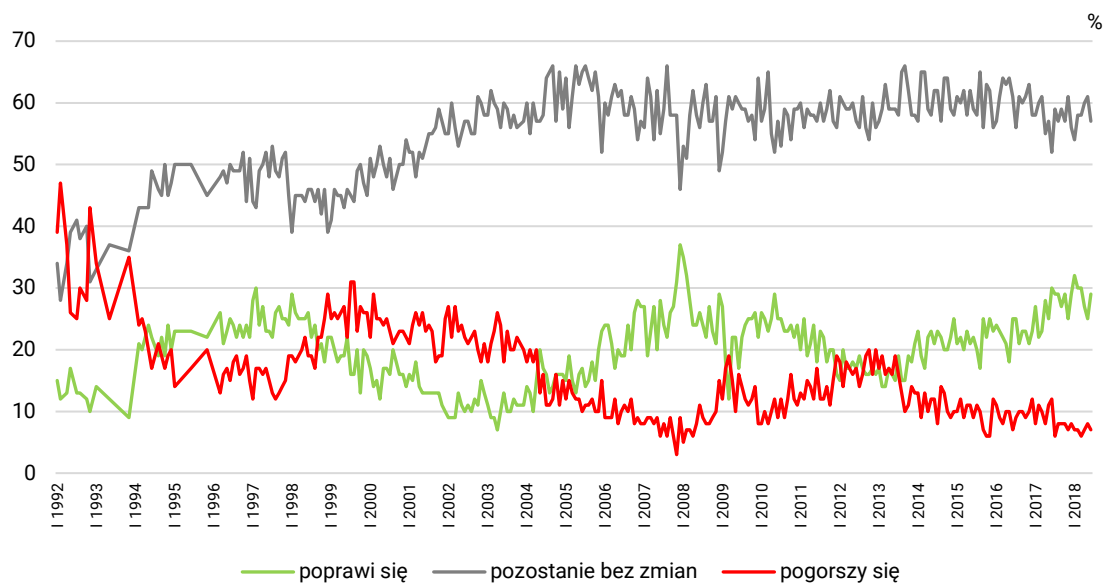
Pominięto odpowiedzi „trudno powiedzieć”

W stosunku do maja poprawiły się również przewidywania dotyczące kondycji **zakładów pracy respondentów**. Przybyło pracowników uważających, że w ciągu najbliższego roku sytuacja w ich zakładach pracy poprawi się (o 4 punkty procentowe, do 29%), jednocześnie ubyło tych, którzy prognozują, że pozostanie niezmienną (z 61% do 57%). Zmian na gorsze, podobnie jak przed miesiącem, obawia się mniej więcej co czternasty pracujący (7%).

TABELA 13

Czy, Pana(i) zdaniem, w ciągu najbliższego roku sytuacja w Pana(i) zakładzie pracy:	N*	Wskazania respondentów aktywnych zawodowo* według terminów badań												
		2017						2018						
		VI	VII	VIII	IX	X	XI	XII	I	II	III	IV	V	VI
		w procentach												
– poprawi się		30	29	29	27	29	25	29	32	30	30	27	25	29
– pozostanie bez zmian		52	59	57	59	57	61	56	54	58	58	60	61	57
– pogorszy się		12	6	8	8	8	7	8	7	7	6	7	8	7
Trudno powiedzieć		6	6	6	6	6	7	7	7	5	6	6	6	7

RYS. 12. Czy, Pana(i) zdaniem, w ciągu najbliższego roku sytuacja w Pana(i) zakładzie pracy*:



* Odpowiedzi respondentów aktywnych zawodowo. Pominięto odpowiedzi „trudno powiedzieć”

BEZPIECZEŃSTWO ZATRUDNIENIA I OCENA LOKALNYCH RYNKÓW PRACY

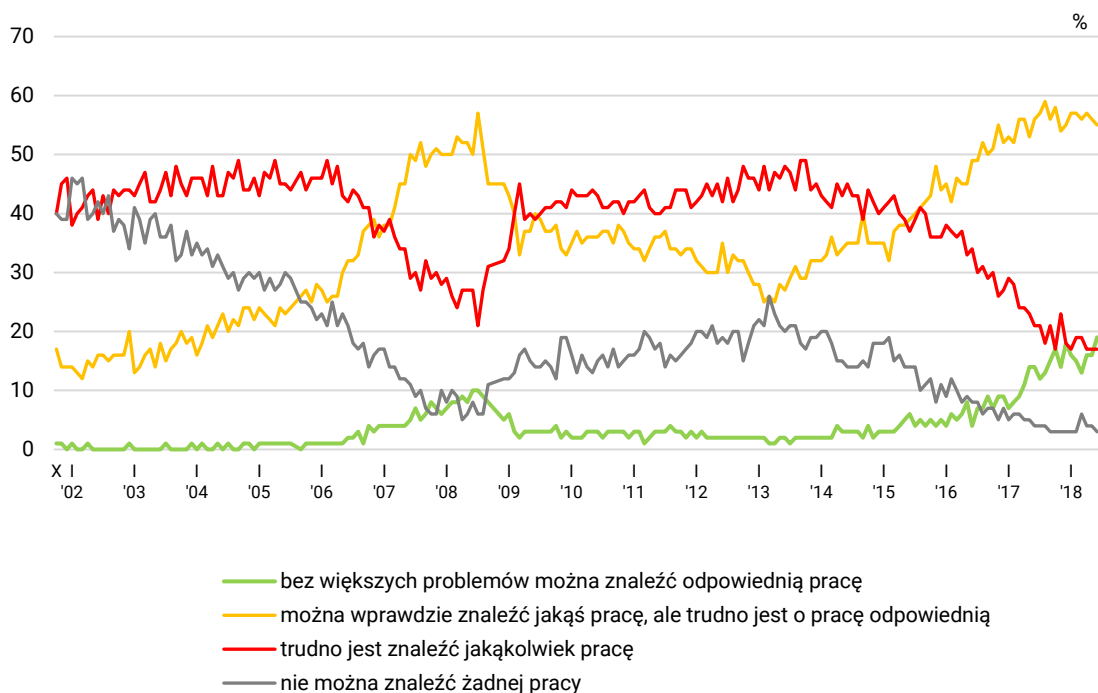
Nieco lepsze od ubiegłomiesięcznych są oceny **sytuacji na lokalnych rynkach pracy**. Już niemal trzy czwarte ankieterowanych (74%, wzrost o 2 punkty procentowe) uważa, że w ich miejscowości lub okolicy można znaleźć zatrudnienie, w tym blisko co piąty ocenia, że nie trudno jest o pracę satysfakcjonującą (19%, wzrost o 3 punkty procentowe). Jedna szóstka ogółu badanych (17%) twierdzi, że znalezienie pracy jest problematyczne, natomiast tylko 3% respondentów uważa, że w ogóle nie sposób się zatrudnić.

TABELA 14

Jak określił(a)by Pan(i) sytuację na rynku pracy w Pana(i) miejscowości lub okolicy? Czy, Pana(i) zdaniem, obecnie:	Wskazania respondentów według terminów badań												
	2017						2018						
	VI	VII	VIII	IX	X	XI	XII	I	II	III	IV	V	VI
	w procentach												
– bez większych problemów można znaleźć odpowiednią pracę	14	12	13	15	17	14	18	16	15	13	16	16	19
– można wprawdzie znaleźć jakąś pracę, ale trudno jest o pracę odpowiednią	56	57	59	56	58	54	55	57	57	56	57	56	55
– trudno jest znaleźć jakąkolwiek pracę	21	21	18	21	17	23	18	17	19	19	17	17	17
– nie można znaleźć żadnej pracy	4	4	4	3	3	3	3	3	3	6	4	4	3
Trudno powiedzieć	5	6	6	5	5	6	6	7	6	6	6	7	6

CBOS

RYS. 13. Jak określił(a)by Pan(i) sytuację na rynku pracy w Pana(i) miejscowości lub okolicy? Czy, Pana(i) zdaniem, obecnie:



Pominięto odpowiedzi „trudno powiedzieć”

Poczucie zagrożenia bezrobociem wśród pracujących w czerwcu jest nieco mniejsze niż przed miesiącem. Obecnie niespełna jedna piąta pracujących (19%, spadek o 3 punkty procentowe) obawia się utraty zatrudnienia, natomiast ponad trzy czwarte (77%, wzrost o 2 punkty) określa swoją sytuację zawodową jako stabilną, w tym ponad jedna trzecia (37%) w ogóle nie bierze pod uwagę utraty obecnej pracy.

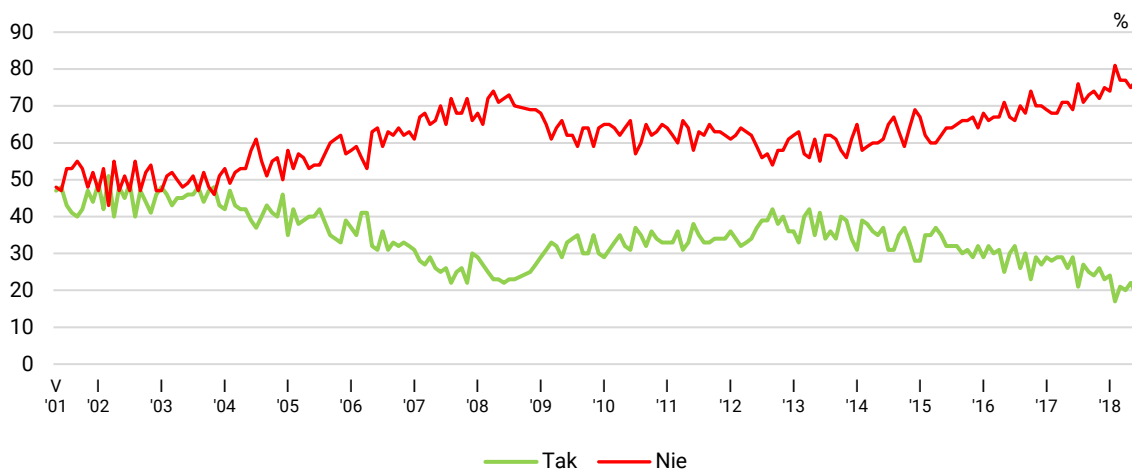
TABELA 15

Czy liczy się Pan(i) z możliwością utraty obecnej pracy (zwolnienia, bankructwa, upadku, likwidacji zakładu, gospodarstwa itp.)?	Wskazania osób aktywnych zawodowo* według terminów badań																									
	2017							2018																		
	VI (N=554)	VII (N=522)	VIII (N=546)	IX (N=530)	X (N=514)	XI (N=545)	XII (N=494)	I (N=513)	II (N=555)	III (N=587)	IV (N=619)	V (N=634)	VI (N=557)													
	w procentach																									
Bardzo poważnie się z tym liczę	5	29	4	21	4	27	4	25	4	24	5	26	3	23	3	24	2	17	2	21	4	20	4	22	3	19
Raczej tak	24		17	23	21	20	21	20	21	20	21	15	19	16	18	16										
Raczej nie	42		40	38	39	39	38	41	38	45	42	43	38	40												
Nie, to mało prawdopodobne	27	69	36	76	33	71	34	73	35	74	38	72	34	75	36	74	36	81	35	77	34	77	37	75	37	77
Trudno powiedzieć	2	2	3	3	2	2	2	2	2	2	2	2	2	2	2	2	2	2	2	2	3	3	3	3	4	4

* Odpowiedzi respondentów aktywnych zawodowo. Pominięto odpowiedzi „trudno powiedzieć”

CBOS

RYS. 14. Czy liczy się Pan(i) z możliwością utraty obecnej pracy (zwolnienia, bankructwa, upadku, likwidacji zakładu, gospodarstwa itp.)?*



* Zsumowano odsetki odpowiedzi: „Bardzo poważnie się z tym liczę” i „Raczej tak” (TAK) oraz „Nie, to mało prawdopodobne” i „Raczej nie” (NIE). Pominięto odpowiedzi „trudno powiedzieć”

Uwaga: Pytanie zadawano respondentom mającym pracę, łącznie z rolnikami i osobami pomagającymi w prowadzeniu gospodarstwa rolnego oraz pracującym na własny rachunek poza rolnictwem

Notowane w ostatnich miesiącach systematyczne pogarszanie się nastrojów społecznych w czerwcu uległo wyhamowaniu. W niektórych wymiarach nastąpiła wręcz nieznaczna poprawa. Minimalnie lepiej niż w maju postrzegana jest ogólna kondycja kraju oraz sytuacja na lokalnych rynkach pracy. Osoby aktywne zawodowo nieco korzystniej niż przed miesiącem oceniają sytuację w swoich zakładach pracy oraz w mniejszym stopniu obawiają się utraty zatrudnienia. Jednak pomimo zaobserwowanych wzrostów, aktualne oceny i prognozy w większości przypadków nadal pozostają gorsze od notowanych na początku bieżącego roku.

Opracował

Rafał Boguszewski