

## Nastroje społeczne w lipcu

Znak jakości przyznany CBOS przez  
Organizację Firm Badania Opinii i Rynku 11 stycznia 2018 roku



Fundacja Centrum Badania Opinii Społecznej  
ul. Świętojerska 5/7, 00-236 Warszawa  
e-mail: sekretariat@cbos.pl; info@cbos.pl  
<http://www.cbos.pl>  
(48 22) 629 35 69

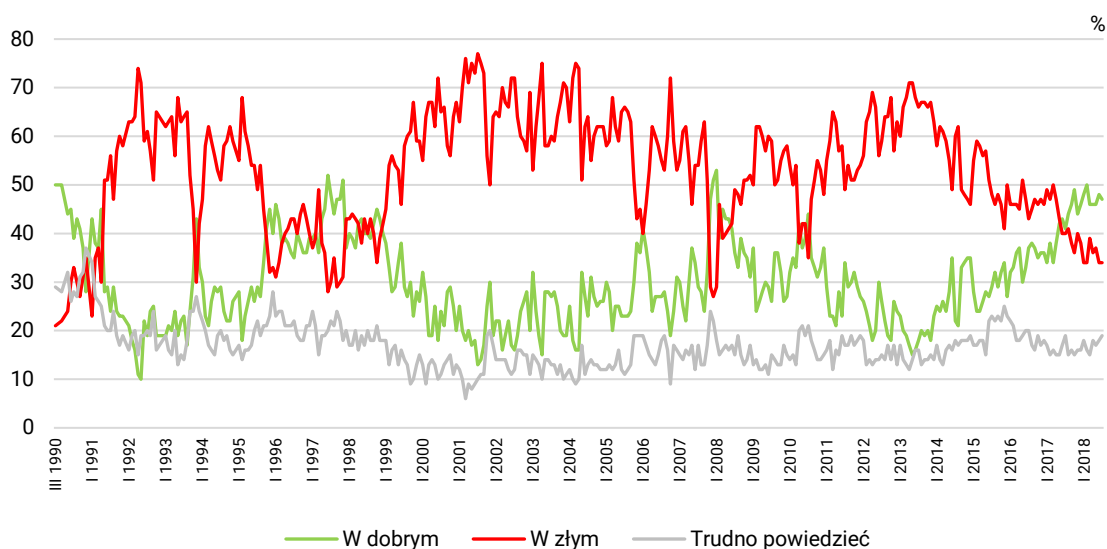
W tym miesiącu nastroje społeczne<sup>1</sup> pozostały na poziomie porównywalnym z czerwcowym. Nie odnotowaliśmy większych zmian w ocenach obecnej sytuacji. Można jednak mówić o niewielkim spadku optymizmu dotyczącego rozwoju sytuacji w Polsce w ciągu najbliższego roku – zmniejszyły się odsetki badanych uważających, że poprawi się ogólna sytuacja w kraju, a także stan polskiej gospodarki. Zmalał też odsetek zatrudnionych spodziewających się poprawy sytuacji w ich zakładach pracy. Zmianom tym towarzyszy niewielki wzrost poczucia zagrożenia bezrobociem.

## OCENY

W lipcu **ogólne oceny sytuacji w kraju** pozostały na poziomie z ubiegłego miesiąca. Niemal połowa badanych (47%) uważa, że sytuacja w Polsce zmierza w dobrym kierunku, a jedna trzecia (34%) jest przeciwnego zdania.

CBOS

RYS. 1. Czy, ogólnie rzecz biorąc, sytuacja w naszym kraju zmierza w dobrym czy też w złym kierunku?



<sup>1</sup> Badanie „Aktualne problemy i wydarzenia” (338) przeprowadzono metodą wywiadów bezpośrednich wspomaganymi komputerowo (CAPI) w dniach 28 czerwca – 5 lipca 2018 roku na liczącej 999 osób reprezentatywnej próbie losowej dorosłych mieszkańców Polski.

TABELA 1

Czy, ogólnie rzecz biorąc, sytuacja w naszym kraju zmierza w dobrym czy też w złym kierunku?	Wskazania respondentów według terminów badań												
	2017						2018						
	VII	VIII	IX	X	XI	XII	I	II	III	IV	V	VI	VII
	w procentach												
W dobrym	41	44	46	49	44	46	48	50	46	46	46	48	47
W złym	40	41	38	36	40	38	34	34	39	36	37	34	34
Trudno powiedzieć	19	15	16	15	16	16	18	16	15	18	17	18	19

Oceny rozwoju sytuacji w Polsce zależą w pierwszej kolejności od orientacji światopoglądowej – pozytywnie oceniają go przede wszystkim badani o poglądach prawicowych (70%). Dobre opinie o zmianach w kraju relatywnie częściej niż inni wyrażają respondenci najstarsi, badani dobrze oceniający swoją sytuację materialną oraz uczestniczący w praktykach religijnych, częściej też mężczyźni (51%) niż kobiety (43%) – zob. tabela aneksowa 1. Z kolei wysokim odsetkiem negatywnych ocen wyróżniają się osoby o poglądach lewicowych, mieszkańcy największych miast oraz badani z wyższym wykształceniem.

Spośród potencjalnych elektoratów głównych ugrupowań politycznych najbardziej zadowoleni z kierunku rozwoju sytuacji w Polsce są zwolennicy PiS (84% pozytywnych ocen). Zadowolenie nieco przeważa nad niezadowoleniem także wśród potencjalnych wyborców ruchu Kukiz'15 (43% wobec 37%). Badani, którzy w ewentualnych wyborach parlamentarnych zagłosowaliby na PO, Nowoczesną lub SLD, są w większości negatywnie nastawieni do kierunku zmian w naszym kraju, przy czym najbardziej krytyczni pod tym względem są zwolennicy Sojuszu.

TABELA 2

Potencjalne elektoraty*	Czy, ogólnie rzecz biorąc, sytuacja w naszym kraju zmierza w dobrym czy też w złym kierunku?		
	W dobrym	W złym	Trudno powiedzieć
	w procentach		
Prawo i Sprawiedliwość (wraz z Solidarną Polską i Porozumieniem)	84	6	11
Platforma Obywatelska RP	26	66	8
Sojusz Lewicy Demokratycznej**	14	74	12
Kukiz'15	43	37	19
Nowoczesna**	30	62	7
Trudno powiedzieć, jeszcze nie wiem, waham się	23	36	40

\* Określone na podstawie deklaracji poparcia danego ugrupowania w ewentualnych wyborach parlamentarnych

\*\* Wyniki dotyczące wyborców tych ugrupowań należy traktować ostrożnie ze względu na ich niewielką liczebność w próbie

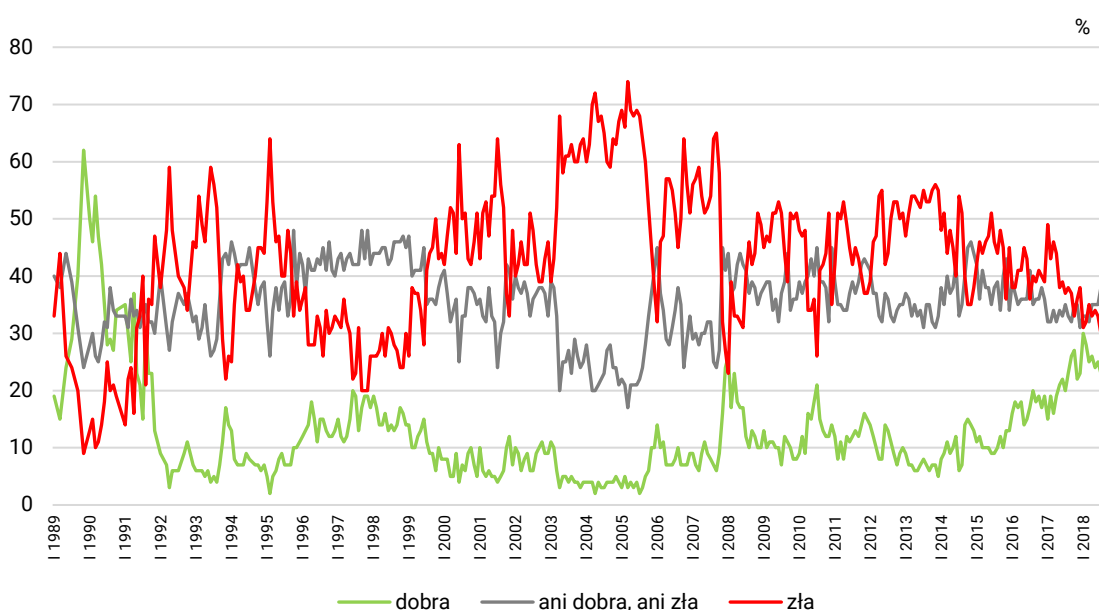
Nie zaobserwowaliśmy także jednoznacznej zmiany w ocenach sytuacji politycznej w kraju. Co prawda w stosunku do czerwca zmniejszył się odsetek respondentów oceniających, że jest ona dobra (23%, spadek o 2 punkty procentowe), ale zmalał również udział tych, którzy uważają ją za złą (30%, spadek o 3 punkty). Więcej badanych niż w czerwcu twierdzi, że sytuacja polityczna jest przeciętna – ani dobra, ani zła (38%, wzrost o 3 punkty).

TABELA 3

Jak Pan(i) ogólnie ocenia obecną <b>sytuację polityczną</b> w Polsce? Czy jest ona:	Wskazania respondentów według terminów badań												
	2017						2018						
	VII	VIII	IX	X	XI	XII	I	II	III	IV	V	VI	VII
	w procentach												
– dobra	20	23	26	27	22	23	30	28	25	26	24	25	23
– ani dobra, ani zła	35	33	32	35	35	31	33	33	32	35	35	35	38
– zła	37	38	37	33	36	38	31	32	35	33	34	33	30
Trudno powiedzieć	8	6	5	5	7	8	6	7	8	6	7	7	9

CBOS

RYS. 2. Jak Pan(i) ogólnie ocenia obecną sytuację polityczną w Polsce? Czy jest ona:



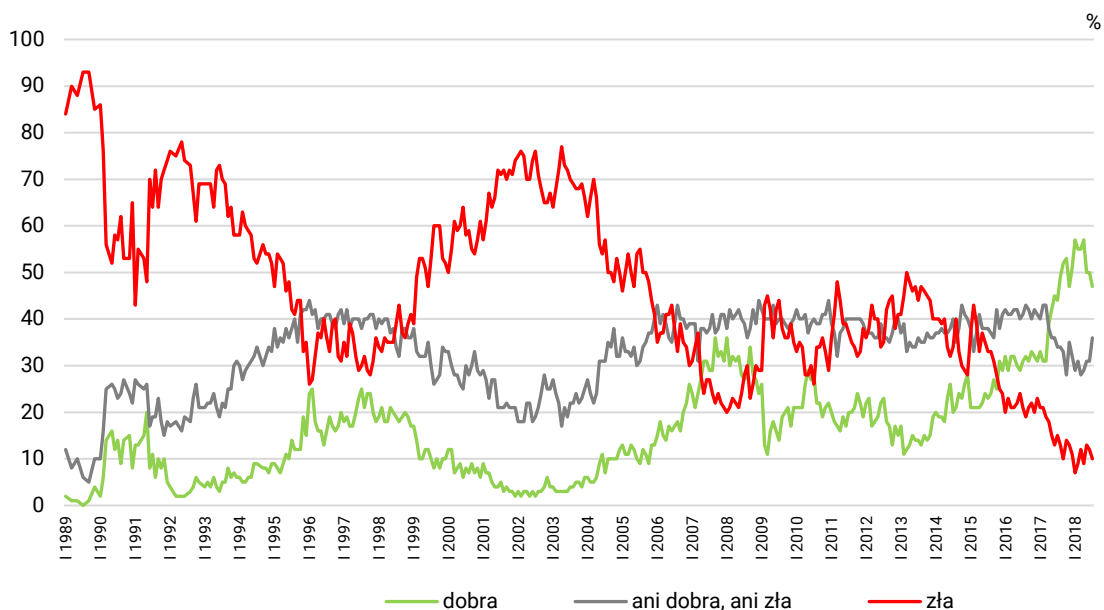
Pominięto odpowiedzi „trudno powiedzieć”

W porównaniu z czerwcem wzrósł także odsetek respondentów określających **sytuację gospodarczą** w Polsce jako przeciętną (36%, wzrost o 5 punktów procentowych). Mniejsza część badanych niż przed miesiącem ocenia ją zarówno dobrze (47%, spadek o 3 punkty), jak i źle (10%, spadek o 2 punkty). Trzeba zauważyć, że jest to kontynuacja trendu spadkowego ocen dobrych.

TABELA 4

Jak Pan(i) ogólnie ocenia obecną <b>sytuację gospodarczą</b> w Polsce? Czy jest ona:	Wskazania respondentów według terminów badań												
	2017						2018						
	VII	VIII	IX	X	XI	XII	I	II	III	IV	V	VI	VII
	w procentach												
– dobra	44	49	52	53	47	51	57	55	55	57	50	50	47
– ani dobra, ani zła	34	34	33	28	35	32	29	31	28	29	31	31	36
– zła	15	13	10	14	13	11	7	9	12	9	13	12	10
Trudno powiedzieć	7	5	5	5	5	6	7	5	5	5	6	7	7

RYS. 3. Jak Pan(i) ogólnie ocenia obecną sytuację gospodarczą w Polsce?  
Czy jest ona:



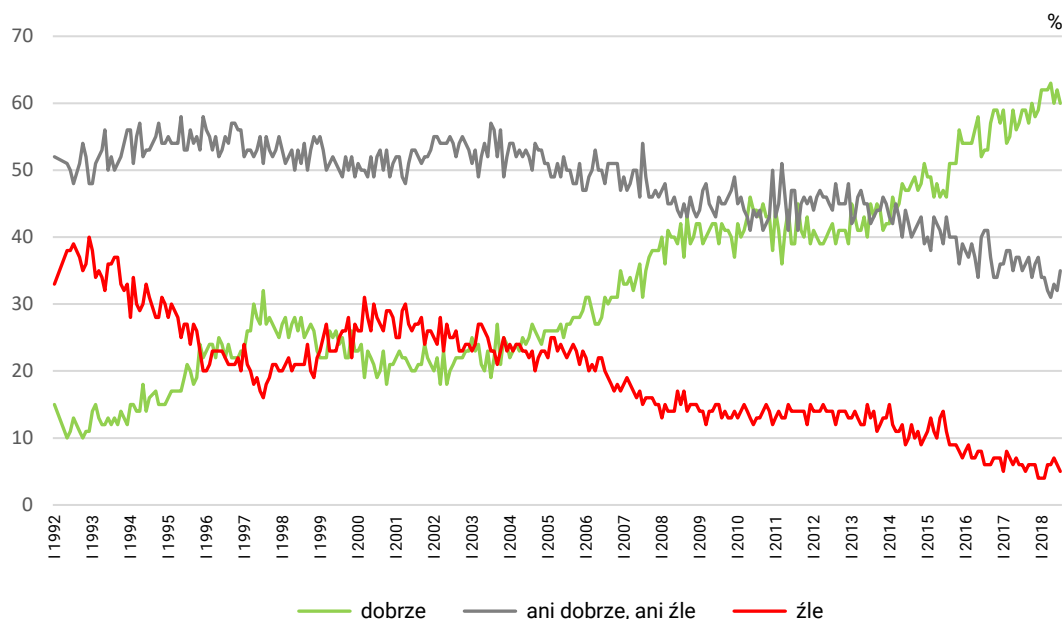
Pominięto odpowiedzi „trudno powiedzieć”

Oceny poziomu życia badanych i ich rodzin pozostają od wielu miesięcy na dość stabilnym poziomie. Trzech na pięciu respondentów (60%, od czerwca spadek o 2 punkty procentowe) twierdzi, że im i ich rodzinom żyje się dobrze, mniej więcej jedna trzecia (35%, wzrost o 3 punkty) określa swój poziom życia jako przeciętny, a tylko nieliczni (5%) są z niego niezadowoleni.

TABELA 5

Czy obecnie Panu(i) i Pana(i) rodzinie żyje się:	Wskazania respondentów według terminów badań												
	2017						2018						
	VII	VIII	IX	X	XI	XII	I	II	III	IV	V	VI	VII
	w procentach												
– dobrze	59	59	57	60	58	59	62	62	62	63	60	62	60
– ani dobrze, ani źle	35	36	37	34	36	37	34	34	32	31	33	32	35
– źle	6	5	6	6	6	4	4	4	6	6	7	6	5

RYS. 4. Czy obecnie Panu(i) i Pana(i) rodzinie żyje się:



Pominięto odpowiedzi „trudno powiedzieć”

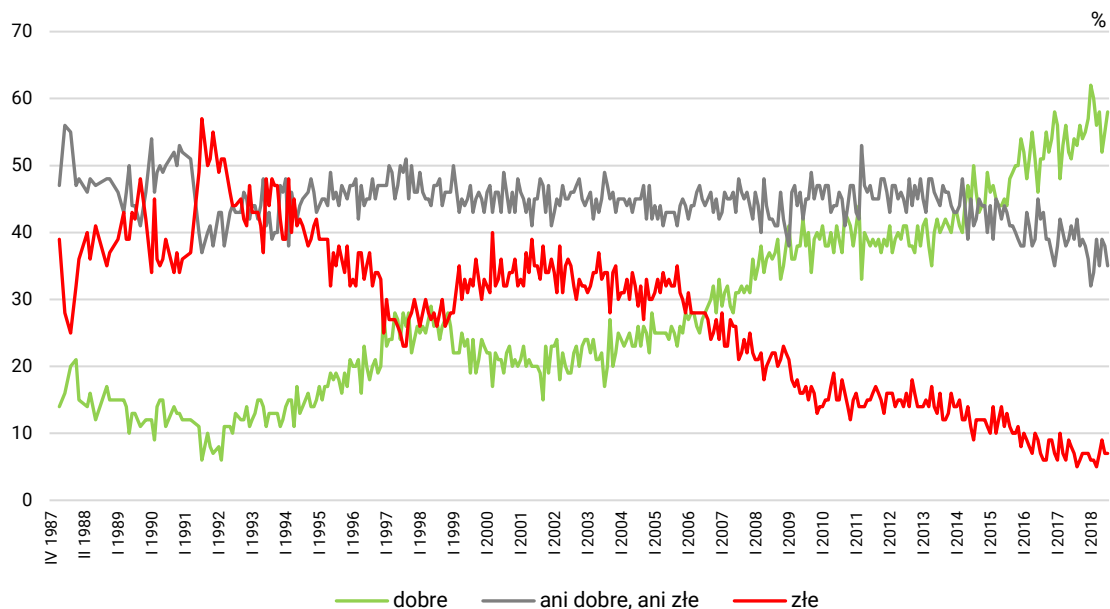
**Oceny warunków materialnych gospodarstw domowych** po raz kolejny minimalnie się poprawiły, powracając do poziomu z kwietnia br. Obecnie ponad połowa respondentów jest nimi usatysfakcjonowana (58%, od czerwca wzrost o 3 punkty procentowe), ponad jedna trzecia określa je jako przeciętne (35%, spadek o 3 punkty), a co czternasty jest z nich niezadowolony (7%).

TABELA 6

Jak Pan(i) ocenia obecne warunki materialne swojego gospodarstwa domowego? Czy są one:	Wskazania respondentów według terminów badań													
	2017						2018							
	VII	VIII	IX	X	XI	XII	I	II	III	IV	V	VI	VII	
	w procentach													
– dobre	54	53	56	54	55	57	62	60	56	58	52	55	58	
– ani dobre, ani złe	39	42	38	39	38	36	32	34	39	35	39	38	35	
– złe	7	5	6	7	7	7	6	6	5	7	9	7	7	

CBOS

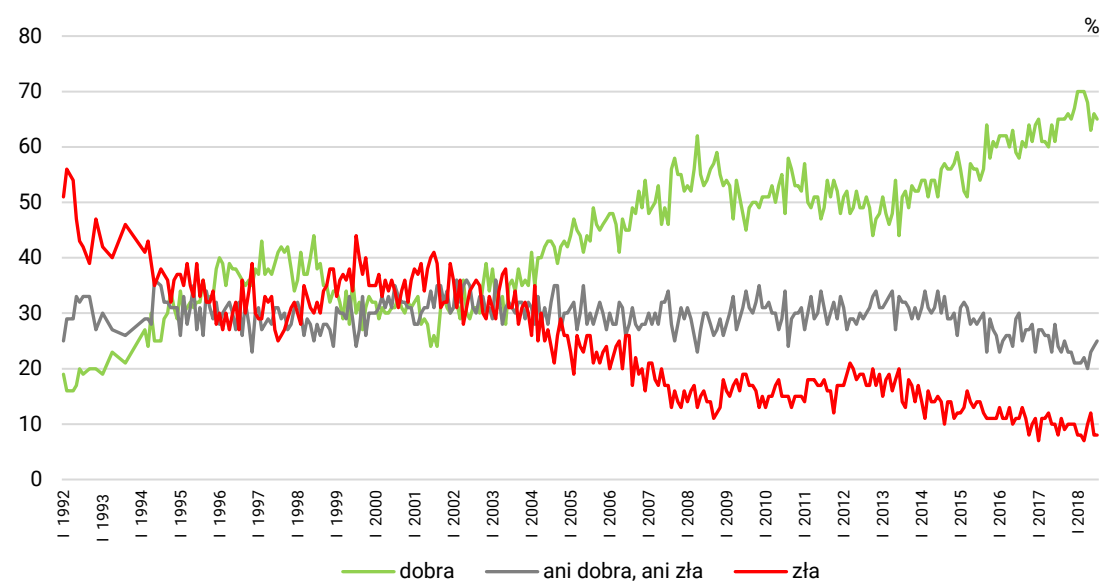
RYS. 5. Jak Pan(i) ocenia obecne warunki materialne swojego gospodarstwa domowego? Czy są one:



Opinie o **sytuacji w zakładach pracy** pozostały na poziomie ubiegłomiesięcznym. Prawie dwie trzecie pracowników (65%) ocenia ją dobrze, jedna czwarta (25%) – przeciętnie, a tylko mniej niż co dziesiąty (8%) – źle.

CBOS

RYS. 6. Jak Pan(i) ogólnie ocenia obecną sytuację w Pana(i) zakładzie pracy?\*



\* Odpowiedzi osób pracujących. Pominięto odpowiedzi „trudno powiedzieć”



TABELA 7

Jak Pan(i) ogólnie ocenia obecną <b>sytuację w Pana(i) zakładzie pracy?</b> Czy jest ona:	Wskazania respondentów aktywnych zawodowo* według terminów badań												
	2017						2018						
	VII	VIII	IX	X	XI	XII	I	II	III	IV	V	VI	VII
N*	522	547	529	514	545	494	513	555	588	619	635	556	535
	w procentach												
– dobra	65	65	65	66	65	67	70	70	70	68	63	66	65
– ani dobra, ani zła	24	23	25	23	23	21	21	21	22	20	23	24	25
– zła	8	11	9	10	10	10	8	8	7	10	12	8	8
Trudno powiedzieć	3	1	1	1	2	2	1	1	1	2	2	2	2

Oceny odnoszące się do wymiaru publicznego – ogólnej sytuacji w kraju, sytuacji politycznej i sytuacji gospodarczej – są zróżnicowane przede wszystkim ze względu na poglądy polityczne: badani identyfikujący się z prawicą częściej wyrażają zadowolenie w tych kwestiach. Bardziej zadowoleni niż inni są także respondenci uczestniczący w praktykach religijnych co najmniej 1–2 razy w miesiącu (zob. tabele aneksowe 1–3). Z kolei w ocenach wymiaru prywatnego (poziomu życia respondentów i ich rodzin, warunków materialnych gospodarstw domowych oraz sytuacji w zakładach pracy) relatywnie częściej satysfakcję wyrażają młodszy badani, osoby lepiej wykształcone oraz uzyskujące wyższe dochody *per capita* (zob. tabele aneksowe 4–5).

## PRZEWIDYWANIA

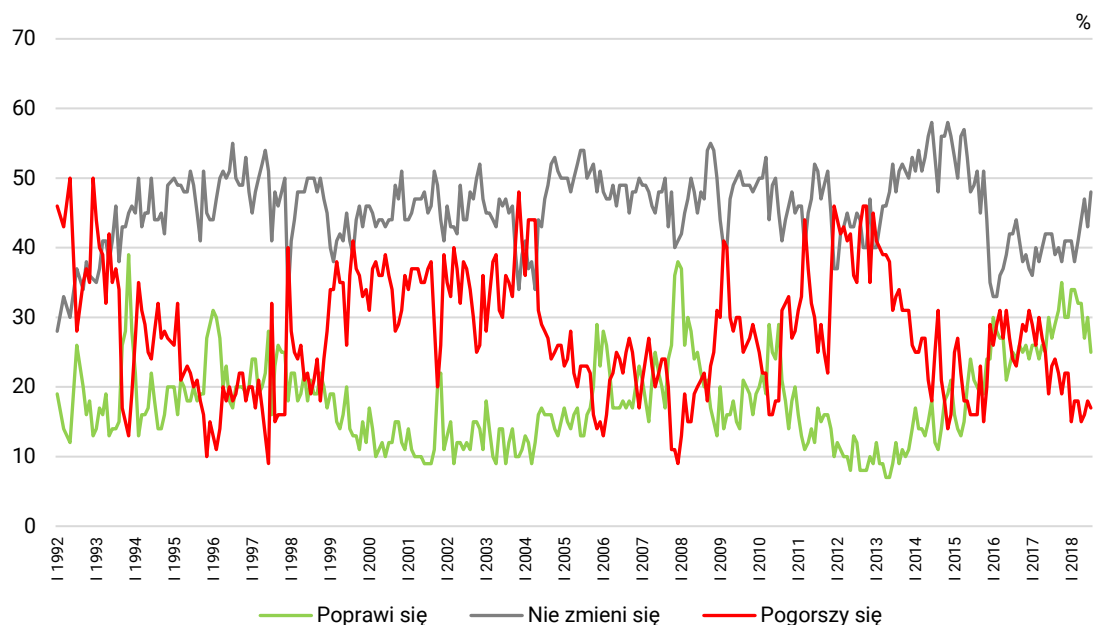
W lipcu ubyłoby badanych przewidujących, że w najbliższym roku **sytuacja w kraju** się poprawi (25%, od czerwca spadek o 5 punktów procentowych), a przybyło tych, którzy prognozują brak zmian (48%, wzrost o 5 punktów). Odsetek przewidujących pogorszenie pozostał na poziomie ubiegłomiesięcznym (17%).

TABELA 8

Jak Pan(i) sądzi, czy w ciągu najbliższego roku <b>sytuacja w Polsce</b> poprawi się, pogorszy czy też się nie zmieni?	Wskazania respondentów według terminów badań												
	2017						2018						
	VII	VIII	IX	X	XI	XII	I	II	III	IV	V	VI	VII
	w procentach												
Poprawi się	27	29	31	35	30	30	34	34	32	32	27	30	25
Nie zmieni się	42	39	40	38	41	41	41	38	41	44	47	43	48
Pogorszy się	23	24	22	19	22	22	15	18	18	15	16	18	17
Trudno powiedzieć	8	8	7	8	7	7	10	10	9	9	10	9	10

CBOS

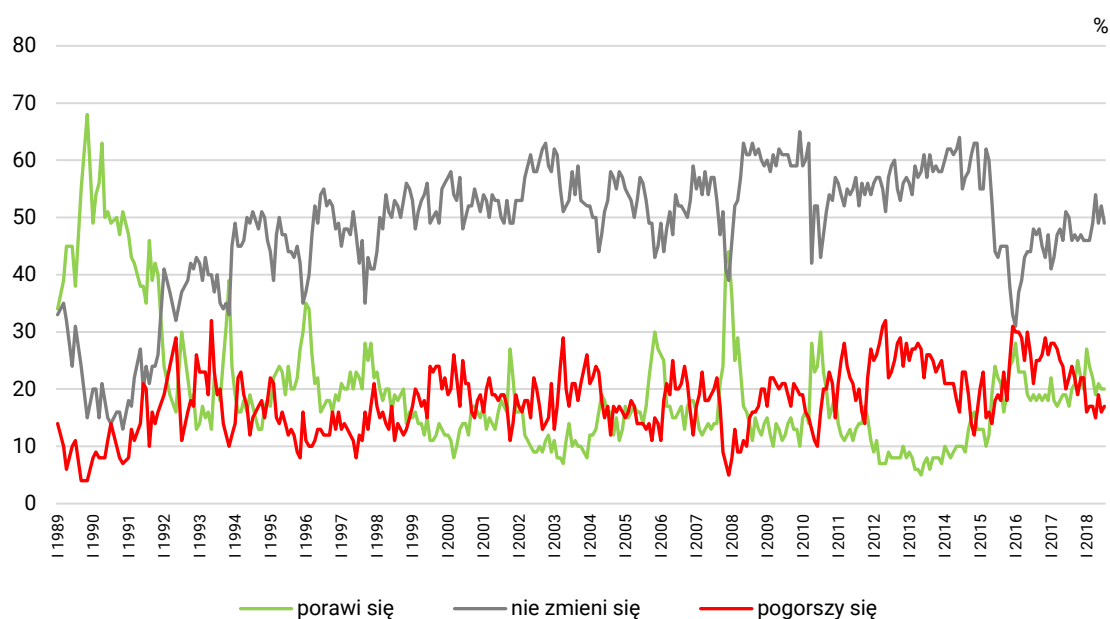
RYS. 7. Jak Pan(i) sądzi, czy w ciągu najbliższego roku sytuacja w Polsce poprawi się, pogorszy czy też się nie zmieni?



**Prognozy sytuacji politycznej w Polsce** utrzymały się na poziomie porównywalnym z czerwcowym. Niemal połowa respondentów uważa, że pod tym względem nic się nie zmieni (49%, spadek o 3 punkty procentowe). Jedna piąta badanych (20%) jest zdania, że w ciągu najbliższego roku sytuacja polityczna się poprawi, a nieco mniej (17%) – że się pogorszy.

CBOS

RYS. 8. Czy, Pana(i) zdaniem, w ciągu najbliższego roku sytuacja polityczna w Polsce:



Pominięto odpowiedzi „trudno powiedzieć”

TABELA 9

Czy, Pana(i) zdaniem, w ciągu najbliższego roku <b>sytuacja polityczna</b> w Polsce:	Wskazania respondentów według terminów badań												
	2017						2018						
	VII	VIII	IX	X	XI	XII	I	II	III	IV	V	VI	VII
	w procentach												
– poprawi się	17	20	21	25	22	20	27	24	22	19	21	20	20
– nie zmieni się	50	46	47	46	47	46	46	46	49	54	49	52	49
– pogorszy się	22	24	22	19	22	22	16	17	17	15	19	16	17
Trudno powiedzieć	11	10	10	10	9	12	11	13	12	12	11	12	14

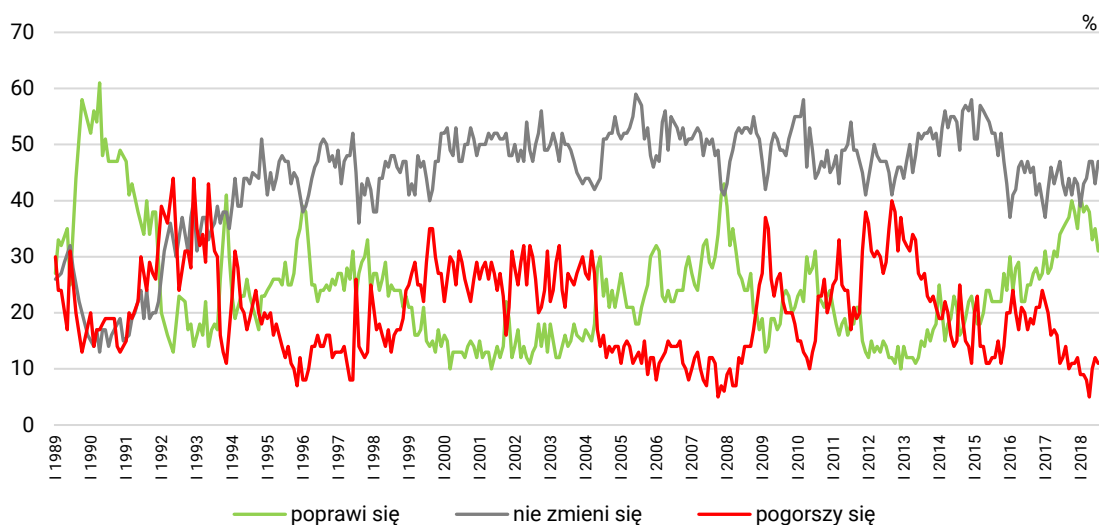
Od ubiegłego miesiąca nieco pogorszyły się **przewidywania dotyczące sytuacji gospodarczej**, co oznacza kontynuację spadkowego trendu obserwowanego od początku roku. Obecnie mniej niż jedna trzecia badanych spodziewa się, że w ciągu najbliższego roku stan gospodarki się poprawi (31%, spadek o 4 punkty procentowe). Obawiający się pogorszenia stanowią 11% ogółu. Największą część respondentów (47%, wzrost o 4 punkty) nie prognozuje zmian w tej dziedzinie.

TABELA 10

Czy, Pana(i) zdaniem, w ciągu najbliższego roku <b>sytuacja gospodarcza</b> w Polsce:	Wskazania respondentów według terminów badań												
	2017						2018						
	VII	VIII	IX	X	XI	XII	I	II	III	IV	V	VI	VII
	w procentach												
– poprawi się	35	36	37	40	38	35	41	38	39	38	33	35	31
– nie zmieni się	43	41	44	41	44	43	39	43	44	47	47	43	47
– pogorszy się	12	14	10	11	11	12	9	9	8	5	10	12	11
Trudno powiedzieć	10	9	9	8	7	10	11	10	9	10	10	10	11

CBOS

RYS. 9. Czy, Pana(i) zdaniem, w ciągu najbliższego roku sytuacja gospodarcza w Polsce:



Pominięto odpowiedzi „trudno powiedzieć”

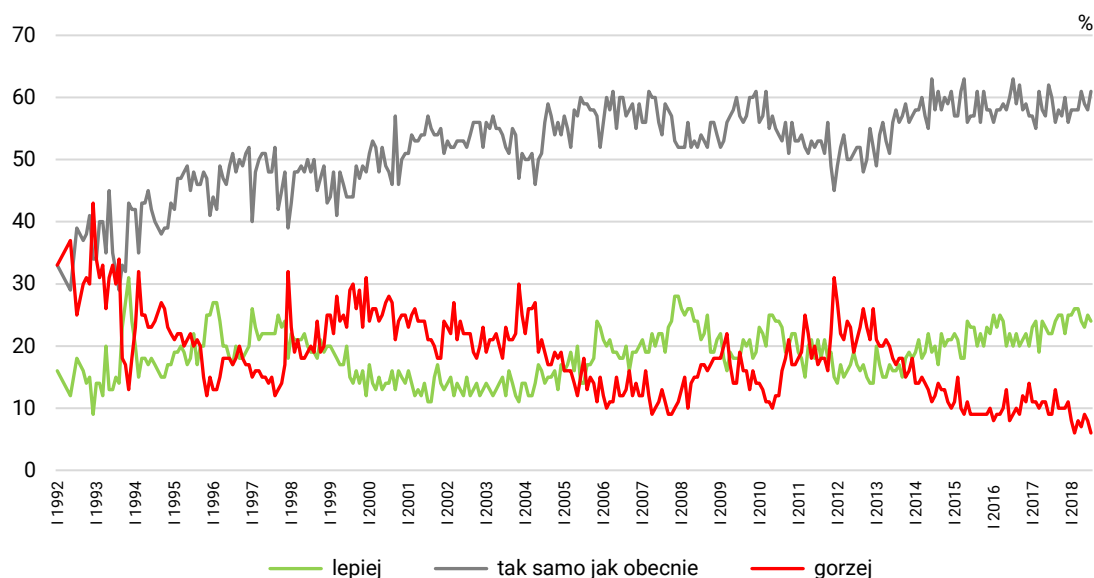
Przewidywania na najbliższy rok dotyczące sfery prywatnej pozostały na poziomie sprzed miesiąca. Większość badanych spodziewa się utrzymania **poziomu życia swojego i swoich rodzin** (61%, od czerwca wzrost o 3 punkty procentowe) oraz sądzi, że **warunki materialne ich gospodarstw domowych** nie ulegną zmianie (68%). W obu tych wymiarach poprawę w ciągu najbliższego roku przewiduje niemal jedna czwarta respondentów (po 24%). Pogorszenia obawia się mniej niż jedna dziesiąta ogółu (odpowiednio: 6% i 8%).

TABELA 11

Jak Pan(i) sądzi, czy za rok Panu(i) i Pana(i) rodzinie będzie się żyło:	Wskazania respondentów według terminów badań												
	2017						2018						
	VII	VIII	IX	X	XI	XII	I	II	III	IV	V	VI	VII
	w procentach												
– lepiej	22	24	25	25	22	25	25	26	26	24	23	25	24
– tak samo	60	56	58	57	60	56	58	58	58	61	59	58	61
– gorzej	9	13	10	10	10	11	8	6	8	7	9	8	6
Trudno powiedzieć	9	7	7	8	8	8	9	10	8	8	9	9	9

CBOS

RYS. 10. Jak Pan(i) sądzi, czy za rok Panu(i) i Pana(i) rodzinie będzie się żyło:



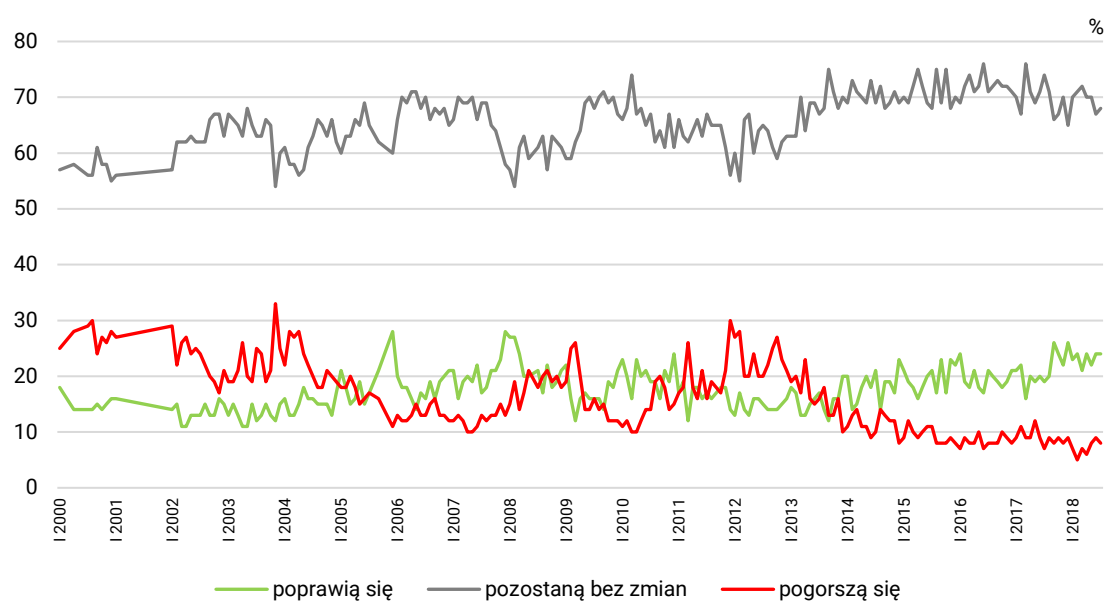
Pominięto odpowiedzi „trudno powiedzieć”

TABELA 12

Jak Pan(i) sądzi, czy w ciągu najbliższego roku <b>warunki materialne</b> Pana(i) gospodarstwa domowego:	Wskazania respondentów według terminów badań												
	2017						2018						
	VII	VIII	IX	X	XI	XII	I	II	III	IV	V	VI	VII
	w procentach												
– poprawią się	19	20	26	24	22	26	23	24	21	24	22	24	24
– pozostaną bez zmian	74	71	66	67	70	65	70	71	72	70	70	67	68
– pogorszą się	7	9	8	9	8	9	7	5	7	6	8	9	8

CBOS

RYS. 11. Jak Pan(i) sądzi, czy w ciągu najbliższego roku warunki materialne Pana(i) gospodarstwa domowego:



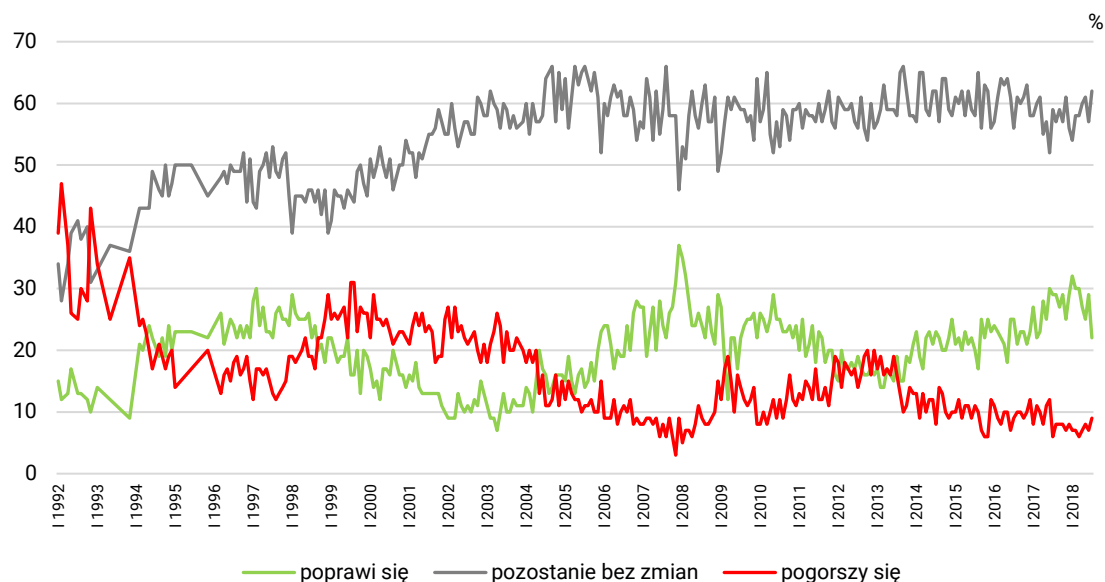
Od czerwca pogorszyły się przewidywania dotyczące **sytuacji w zakładach pracy** w najbliższym roku. Znacząco ubyło pracowników oczekujących poprawy (22%, spadek o 7 punktów procentowych), przybyło zaś tych, którzy spodziewają się utrzymania obecnej sytuacji (62%, wzrost o 5 punktów). Wciąż jednak mniej niż co dziesiąty zatrudniony obawia się pogorszenia sytuacji w swoim zakładzie pracy (9%, wzrost o 2 punkty).

TABELA 13

Czy, Pana(i) zdaniem, w ciągu najbliższego roku <b>sytuacja w Pana(i) zakładzie pracy</b> :	Wskazania respondentów aktywnych zawodowo* według terminów badań												
	2017						2018						
	VII	VIII	IX	X	XI	XII	I	II	III	IV	V	VI	VII
<b>N*</b>	521	547	529	514	545	494	513	555	588	619	635	556	535
	w procentach												
– poprawi się	29	29	27	29	25	29	32	30	30	27	25	29	22
– pozostanie bez zmian	59	57	59	57	61	56	54	58	58	60	61	57	62
– pogorszy się	6	8	8	8	7	8	7	7	6	7	8	7	9
Trudno powiedzieć	6	6	6	6	7	7	7	5	6	6	6	7	7

CBOS

RYS. 12. Czy, Pana(i) zdaniem, w ciągu najbliższego roku sytuacja w Pana(i) zakładzie pracy\*:



\* Odpowiedzi respondentów aktywnych zawodowo. Pominięto odpowiedzi „trudno powiedzieć”

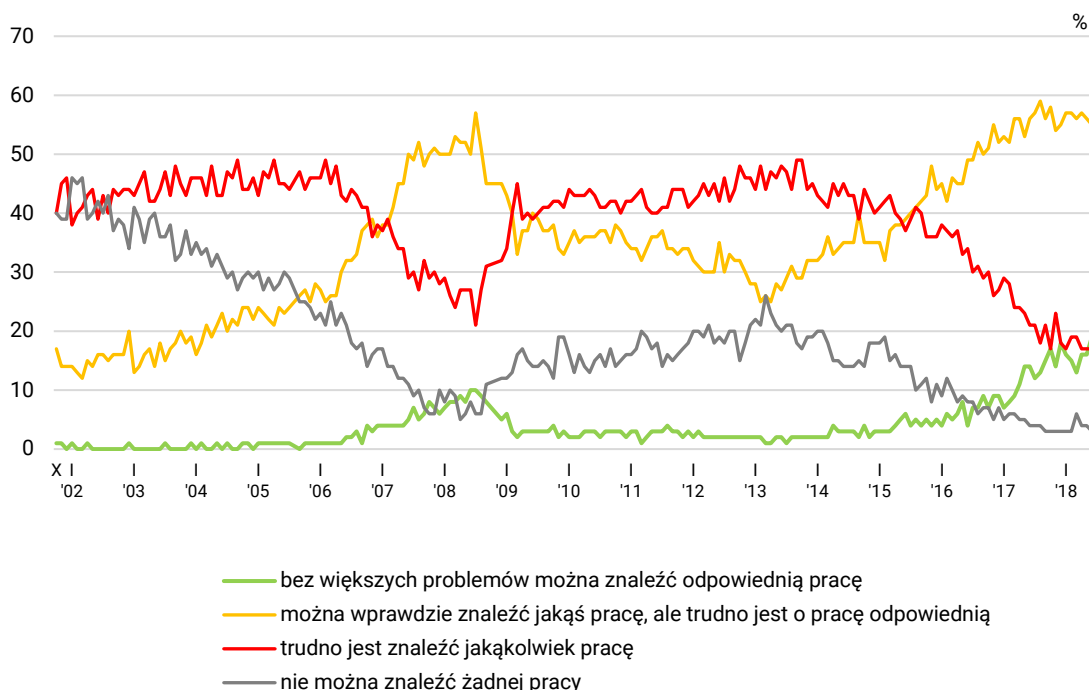
## BEZPIECZEŃSTWO ZATRUDNIENIA I OCENA LOKALNYCH RYNKÓW PRACY

Oceny sytuacji na lokalnych rynkach pracy pozostają właściwie takie same jak przed miesiącem. Trzy czwarte ankietowanych (75%) uważa, że w ich miejscowości lub okolicy można znaleźć zatrudnienie, w tym blisko jedna piąta (19%) ocenia, że nietrudno jest o pracę satysfakcjonującą. Mniej więcej co siódmy (15%) twierdzi, że znalezienie pracy jest problematyczne, natomiast tylko 4% respondentów uważa, że w ogóle nie sposób się zatrudnić.

TABELA 14

Jak określił(a)by Pan(i) sytuację na rynku pracy w Pana(i) miejscowości lub okolicy? Czy, Pana(i) zdaniem, obecnie:	Wskazania respondentów według terminów badań													
	2017						2018							
	VII	VIII	IX	X	XI	XII	I	II	III	IV	V	VI	VII	
	w procentach													
– bez większych problemów można znaleźć odpowiednią pracę	12	13	15	17	14	18	16	15	13	16	16	19	19	
– można wprawdzie znaleźć jakąś pracę, ale trudno jest o pracę odpowiednią	57	59	56	58	54	55	57	57	56	57	56	55	56	
– trudno jest znaleźć jakąkolwiek pracę	21	18	21	17	23	18	17	19	19	17	17	17	15	
– nie można znaleźć żadnej pracy	4	4	3	3	3	3	3	3	6	4	4	3	4	
Trudno powiedzieć	6	6	5	5	6	6	7	6	6	6	7	6	6	

RYS. 13. Jak określił(a)by Pan(i) sytuację na rynku pracy w Pana(i) miejscowości lub okolicy? Czy, Pana(i) zdaniem, obecnie:



Pominięto odpowiedzi „trudno powiedzieć”

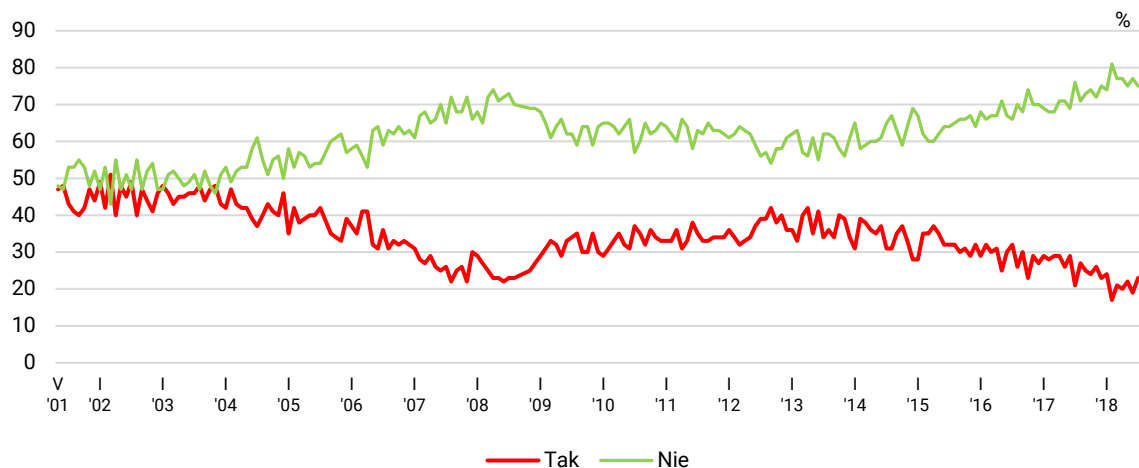
W lipcu **poczucie zagrożenia bezrobociem** jest nieco wyższe niż miesiąc temu. Obecnie prawie jedna czwarta pracujących (23%, od czerwca wzrost o 4 punkty procentowe) obawia się utraty zatrudnienia, natomiast trzy czwarte (75%, spadek o 2 punkty) określa swoją sytuację zawodową jako stabilną, w tym ponad jedna trzecia (34%, spadek o 3 punkty) w ogóle nie bierze pod uwagę utraty obecnej pracy.

TABELA 15

Czy liczy się Pan(i) z <b>możliwością utraty obecnej pracy</b> (zwolnienia, bankructwa, upadku, likwidacji zakładu, gospodarstwa itp.)?	Wskazania osób aktywnych zawodowo* według terminów badań																										
	2017						2018																				
	VII (N=522)	VIII (N=546)	IX (N=530)	X (N=514)	XI (N=545)	XII (N=494)	I (N=513)	II (N=555)	III (N=587)	IV (N=619)	V (N=634)	VI (N=557)	VII (N=535)														
	w procentach																										
Bardzo poważnie się z tym liczę	4	21	4	27	4	25	4	24	5	26	3	23	3	24	2	17	2	21	4	20	4	22	3	19	3	23	
Raczej tak	17		23		21	20		21	20	20	21	21	15	19	15	19	16	16	20	18	16	16	16	20	20	23	
Raczej nie	40		38		39	39		38	41	38	41	38	45	42	45	42	43	43	38	40	38	40	40	41	41	75	
Nie, to mało prawdopodobne	36	76	33	71	34	73	35	74	34	72	34	75	36	74	36	81	35	77	34	77	37	75	37	77	34	75	
Trudno powiedzieć	3	3	2	2	2	2	2	2	2	2	2	2	2	2	2	2	2	2	3	3	3	3	3	4	4	2	2

\* Dotyczy osób zatrudnionych, także rolników oraz emerytów i rencistów pracujących w niepełnym wymiarze godzin

RYS. 14. Czy liczy się Pan(i) z możliwością utraty obecnej pracy (zwolnienia, bankructwa, upadku, likwidacji zakładu, gospodarstwa itp.)?\*



\* Zsumowano odsetki odpowiedzi: „Bardzo poważnie się z tym liczę” i „Raczej tak” (TAK) oraz „Nie, to mało prawdopodobne” i „Raczej nie” (NIE). Pominęto odpowiedzi „trudno powiedzieć”

Uwaga: Pytanie zadawano respondentom mającym pracę, łącznie z rolnikami i osobami pomagającymi w prowadzeniu gospodarstwa rolnego oraz pracującym na własny rachunek poza rolnictwem

\*\*\*

W lipcu odnotowaliśmy nieznaczne pogorszenie nastrojów społecznych w kwestiach gospodarczych. Inne wskaźniki nastrojów pozostały na poziomie ubiegłomiesięcznym.

Nieco mniej badanych niż w poprzednich miesiącach dobrze ocenia sytuację gospodarczą w kraju – ten spadkowy trend obserwujemy od początku roku. Zmniejszył się także poziom optymizmu dotyczący rozwoju polskiej gospodarki i sytuacji w zakładach pracy – mniejsze odsetki badanych niż w czerwcu przewidują, że w ciągu najbliższego roku sytuacja w tych dziedzinach się poprawi. Nieco mniej też respondentów prognozuje, że poprawi się ogólna sytuacja w kraju. Wzrósł natomiast odsetek osób przewidujących brak poważniejszych zmian. Trzeba jednak podkreślić, że w perspektywie długofalowych trendów wskaźniki gospodarcze wciąż pozostają na wysokim poziomie.

Opracował

Antoni Głowacki