

Nastroje społeczne w sierpniu

Znak jakości przyznany CBOS przez
Organizację Firm Badania Opinii i Rynku 11 stycznia 2018 roku



Fundacja Centrum Badania Opinii Społecznej
ul. Świętojerska 5/7, 00-236 Warszawa
e-mail: sekretariat@cbos.pl; info@cbos.pl
<http://www.cbos.pl>
(48 22) 629 35 69

W sierpniu¹ nie odnotowaliśmy większych zmian w nastrojach społecznych. Można zauważyć jedynie niewielkie zmiany dotyczące sfery prywatnej – nieznaczną poprawę ocen sytuacji ekonomicznej badanych i ich rodzin oraz warunków materialnych gospodarstw domowych. Jednocześnie jednak nieco pogorszyły się przewidywania w tym zakresie na najbliższy rok.

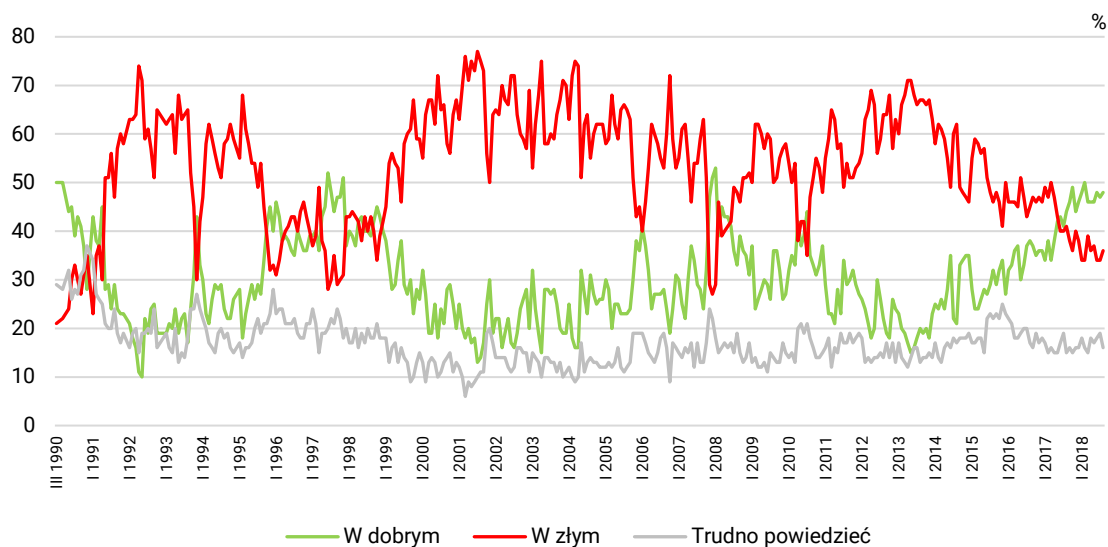
Największą zmianę *in plus* zaobserwowaliśmy w prognozach sytuacji w zakładach pracy. Wydaje się jednak, że jest to korekta lipcowego spadku.

OCENY

W sierpniu **ogólne oceny sytuacji w kraju** pozostały na poziomie z ubiegłych miesięcy, mimo że od lipca minimalnie wzrósł (o 2 punkty procentowe, do 36%) odsetek badanych uważających, że sytuacja w Polsce zmierza w złym kierunku. Nadal niemal połowa respondentów (48%) dobrze ocenia rozwój sytuacji w kraju, a 16% (spadek o 3 punkty) nie ma zdania w tej kwestii.

CBOS

RYS. 1. Czy, ogólnie rzecz biorąc, sytuacja w naszym kraju zmierza w dobrym czy też w złym kierunku?



¹ Badanie „Aktualne problemy i wydarzenia” (339) przeprowadzono metodą wywiadów bezpośrednich wspomaganymi komputerowo (CAPI) w dniach 16–23 sierpnia 2018 roku na liczącej 1115 osób reprezentatywnej próbie losowej dorosłych mieszkańców Polski.

TABELA 1

Czy, ogólnie rzecz biorąc, sytuacja w naszym kraju zmierza w dobrym czy też w złym kierunku?	Wskazania respondentów według terminów badań												
	2017					2018							
	VIII	IX	X	XI	XII	I	II	III	IV	V	VI	VII	VIII
	w procentach												
W dobrym	44	46	49	44	46	48	50	46	46	46	48	47	48
W złym	41	38	36	40	38	34	34	39	36	37	34	34	36
Trudno powiedzieć	15	16	15	16	16	18	16	15	18	17	18	19	16

Opinie na temat rozwoju sytuacji w Polsce są powiązane z orientacją światopoglądową. Zdecydowanie lepiej oceniają ją osoby o poglądach prawicowych niż lewicowych, a także respondenci uczestniczący w praktykach religijnych co najmniej raz w tygodniu. Dobre opinie o sytuacji w kraju relatywnie częściej wyrażają także starsi badani, respondenci co najmniej średnio oceniający swoją sytuację materialną, gorzej wykształceni i uzyskujący niższe dochody *per capita* (zob. tabela aneksowa 1).

Spośród potencjalnych wyborców największych ugrupowań politycznych najbardziej zadowoleni z kierunku zmian w kraju są zwolennicy rządzącej koalicji (86% ocen dobrych). Zadowolenie przeważa nad niezadowoleniem także w potencjalnym elektoracie ruchu Kukiz'15. Badani, którzy w hipotetycznych wyborach parlamentarnych zagłosowaliby na PO lub PSL, nastawieni są do kierunku zmian w kraju częściej negatywnie niż pozytywnie, przy czym bardziej krytyczni są potencjalni wyborcy PO, a mniej – PSL.

TABELA 2

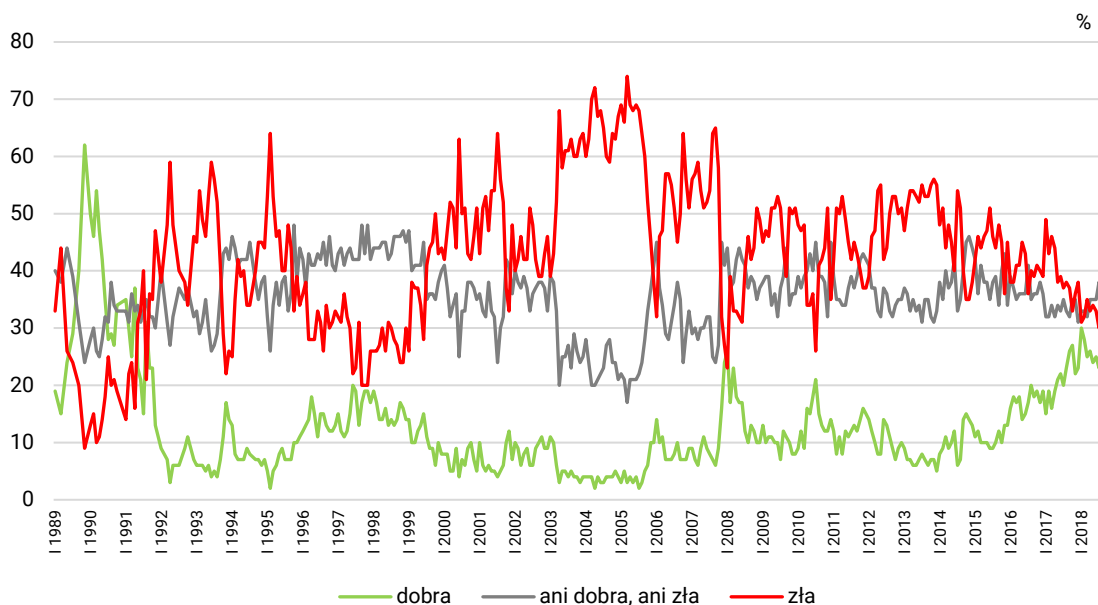
Potencjalne elektoraty*	Czy, ogólnie rzecz biorąc, sytuacja w naszym kraju zmierza w dobrym czy też w złym kierunku?		
	W dobrym	W złym	Trudno powiedzieć
	w procentach		
Prawo i Sprawiedliwość (wraz z Solidarną Polską i Porozumieniem)	86	6	8
Platforma Obywatelska RP	17	70	13
Polskie Stronnictwo Ludowe**	30	48	22
Kukiz'15	51	37	11
Trudno powiedzieć, jeszcze nie wiem, waham się	24	46	30

* Określone na podstawie deklaracji poparcia danego ugrupowania w ewentualnych wyborach parlamentarnych

** Wyniki dotyczące wyborców tego ugrupowania należy traktować ostrożnie ze względu na ich niewielką liczebność w próbie

Oceny sytuacji politycznej w Polsce, po lipcowym wahnięciu, powróciły do poziomu niemal takiego jak przed dwoma miesiącami. Jedna czwarta badanych (26%, od lipca wzrost o 3 punkty procentowe) uważa, że jest ona dobra, a nieco ponad jedna trzecia (34%, wzrost o 4 punkty) uznaje ją za złą. Niemal tyle samo respondentów (33%, spadek o 5 punktów) twierdzi, że sytuacja polityczna w kraju jest przeciętna – ani dobra, ani zła.

RYS. 2. Jak Pan(i) ogólnie ocenia obecną sytuację polityczną w Polsce?
Czy jest ona:



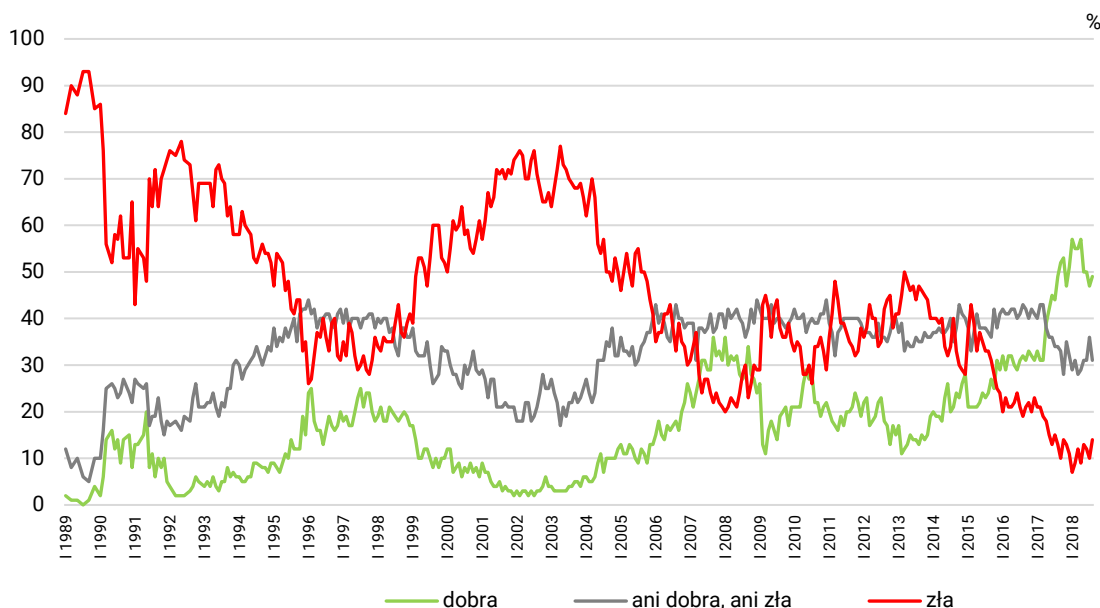
Pominięto odpowiedzi „trudno powiedzieć”

TABELA 3

Jak Pan(i) ogólnie ocenia obecną sytuację polityczną w Polsce? Czy jest ona:	Wskazania respondentów według terminów badań												
	2017					2018							
	VIII	IX	X	XI	XII	I	II	III	IV	V	VI	VII	VIII
	w procentach												
– dobra	23	26	27	22	23	30	28	25	26	24	25	23	26
– ani dobra, ani zła	33	32	35	35	31	33	33	32	35	35	35	38	33
– zła	38	37	33	36	38	31	32	35	33	34	33	30	34
Trudno powiedzieć	6	5	5	7	8	6	7	8	6	7	7	9	7

Minimalnie gorsze niż przed miesiącem, chociaż wciąż zdecydowanie pozytywne, są **oceny sytuacji gospodarczej w Polsce**. Wprawdzie odnotowaliśmy minimalny wzrost odsetka badanych uważających ją za dobrą (z 47% do 49%), ale jednocześnie wzrósł odsetek tych, którzy uznają ją za złą (o 4 punkty procentowe, do 14%). Niespełna jedna trzecia respondentów (31%, spadek o 5 punktów) ocenia, że sytuacja gospodarcza w kraju jest przeciętna. Zmiany te są niejednoznaczne: z jednej strony odsetek odpowiedzi negatywnych jest najwyższy od października ubiegłego roku, z drugiej zaś nastąpiło przełamanie trendu spadkowego ocen pozytywnych.

RYS. 3. Jak Pan(i) ogólnie ocenia obecną sytuację gospodarczą w Polsce?
Czy jest ona:



Pominięto odpowiedzi „trudno powiedzieć”

TABELA 4

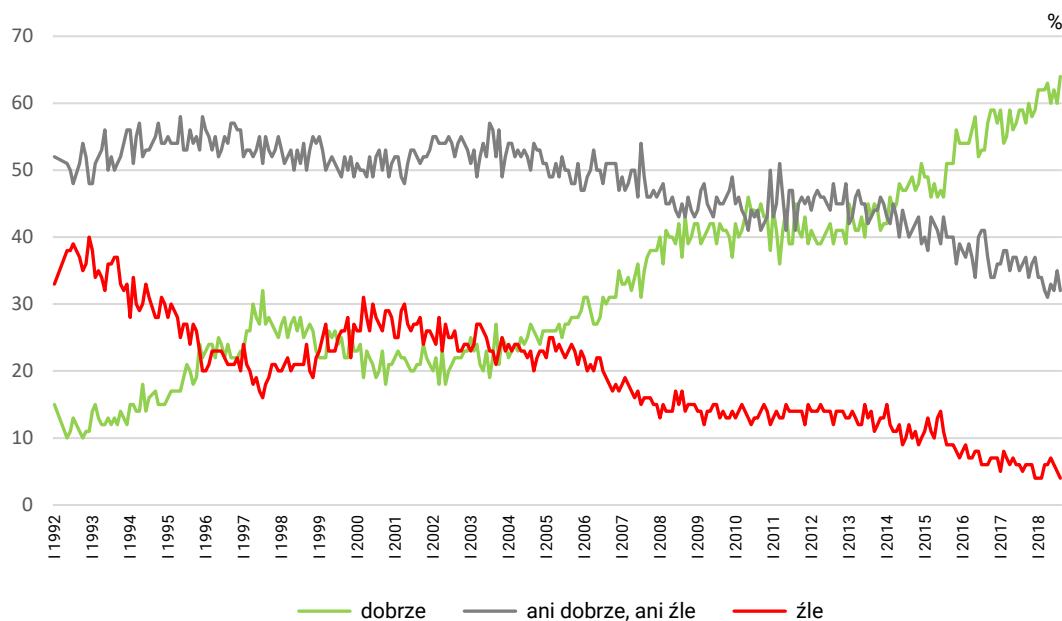
Jak Pan(i) ogólnie ocenia obecną sytuację gospodarczą w Polsce? Czy jest ona:	Wskazania respondentów według terminów badań												
	2017					2018							
	VIII	IX	X	XI	XII	I	II	III	IV	V	VI	VII	VIII
	w procentach												
– dobra	49	52	53	47	51	57	55	55	57	50	50	47	49
– ani dobra, ani zła	34	33	28	35	32	29	31	28	29	31	31	36	31
– zła	13	10	14	13	11	7	9	12	9	13	12	10	14
Trudno powiedzieć	5	5	5	5	6	7	5	5	5	6	7	7	6

Nieco poprawiły się **oceny poziomu życia badanych i ich rodzin**. W sierpniu niemal dwie trzecie Polaków (64%, od lipca wzrost o 4 punkty procentowe) twierdzi, że im i ich rodzinom żyje się dobrze. Jest to najwyższy poziom tego wskaźnika w historii naszych pomiarów. Jedna trzecia respondentów (32%, spadek o 3 punkty) ocenia, że żyje im się średnio – ani dobrze, ani źle. Tylko nieliczni (4%) uważają, że im i ich rodzinom żyje się źle.

TABELA 5

Czy obecnie Panu(i) i Pana(i) rodzinie żyje się :	Wskazania respondentów według terminów badań												
	2017					2018							
	VIII	IX	X	XI	XII	I	II	III	IV	V	VI	VII	VIII
	w procentach												
– dobrze	59	57	60	58	59	62	62	62	63	60	62	60	64
– ani dobrze, ani źle	36	37	34	36	37	34	34	32	31	33	32	35	32
– źle	5	6	6	6	4	4	4	6	6	7	6	5	4

RYS. 4. Czy obecnie Panu(i) i Pana(i) rodzinie żyje się:



Pominięto odpowiedzi „trudno powiedzieć”

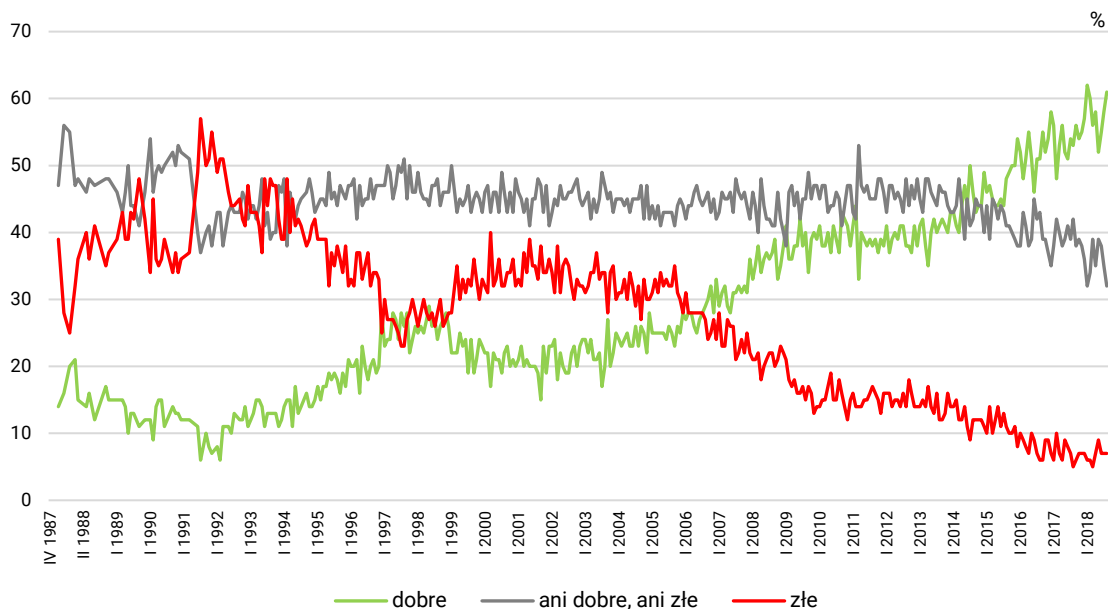
Po raz kolejny nieznacznie polepszyły się oceny **warunków materialnych gospodarstw domowych**. Obecnie 61% badanych (od lipca wzrost o 3 punkty procentowe) wyraża satysfakcję z materialnych warunków swoich gospodarstw domowych (to kontynuacja trendu wzrostowego obserwowanego od czerwca). Mniej więcej jedna trzecia (32%, spadek o 3 punkty) twierdzi, że są one przeciętne, a 7% określa je jako złe. Obecne oceny oznaczają powrót do poziomu z początku bieżącego roku.

TABELA 6

Jak Pan(i) ocenia obecne warunki materialne swojego gospodarstwa domowego? Czy są one:	Wskazania respondentów według terminów badań												
	2017					2018							
	VIII	IX	X	XI	XII	I	II	III	IV	V	VI	VII	VIII
	w procentach												
– dobre	53	56	54	55	57	62	60	56	58	52	55	58	61
– ani dobre, ani złe	42	38	39	38	36	32	34	39	35	39	38	35	32
– złe	5	6	7	7	7	6	6	5	7	9	7	7	7

CBOS

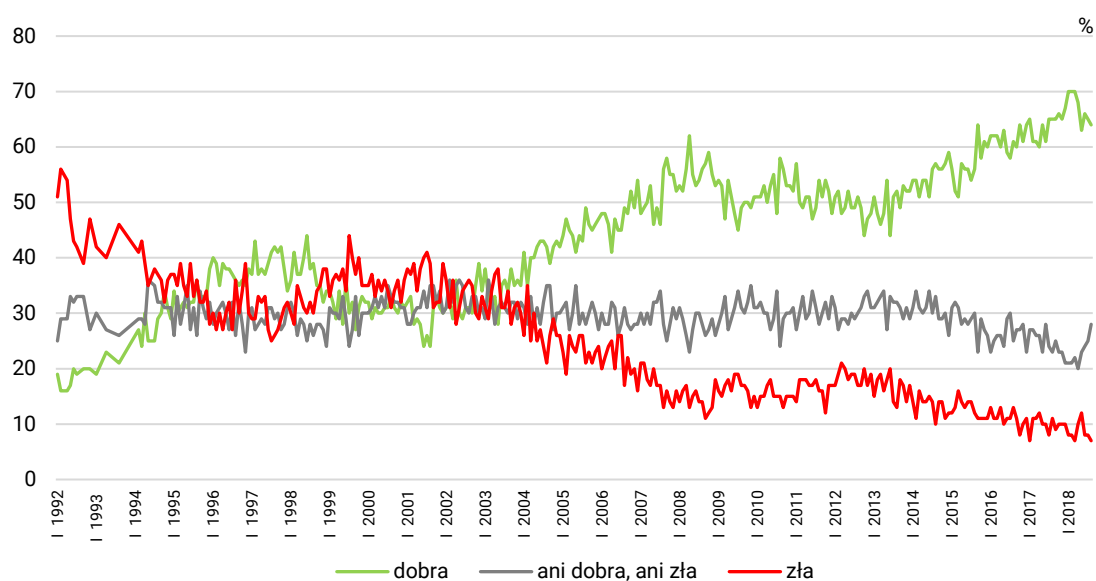
RYS. 5. Jak Pan(i) ocenia obecne warunki materialne swojego gospodarstwa domowego?
Czy są one:



Opinie o **sytuacji w zakładach pracy** pozostały na poziomie z ubiegłego miesiąca. Prawie dwie trzecie pracowników (64%) ocenia ją dobrze, ponad jedna czwarta (28%, wzrost o 3 punkty procentowe) – przeciętnie, a tylko mniej niż co dziesiąty (7%) – źle.

CBOS

RYS. 6. Jak Pan(i) ogólnie ocenia obecną sytuację w Pana(i) zakładzie pracy?*



* Odpowiedzi osób pracujących. Pominięto odpowiedzi „trudno powiedzieć”

TABELA 7

Jak Pan(i) ogólnie ocenia obecną sytuację w Pana(i) zakładzie pracy? Czy jest ona:	Wskazania respondentów aktywnych zawodowo* według terminów badań												
	2017					2018							
	VIII	IX	X	XI	XII	I	II	III	IV	V	VI	VII	VIII
N*	547	529	514	545	494	513	555	588	619	635	556	535	596
	w procentach												
- dobra	65	65	66	65	67	70	70	70	68	63	66	65	64
- ani dobra, ani zła	23	25	23	23	21	21	21	22	20	23	24	25	28
- zła	11	9	10	10	10	8	8	7	10	12	8	8	7
Trudno powiedzieć	1	1	1	2	2	1	1	1	2	2	2	2	1

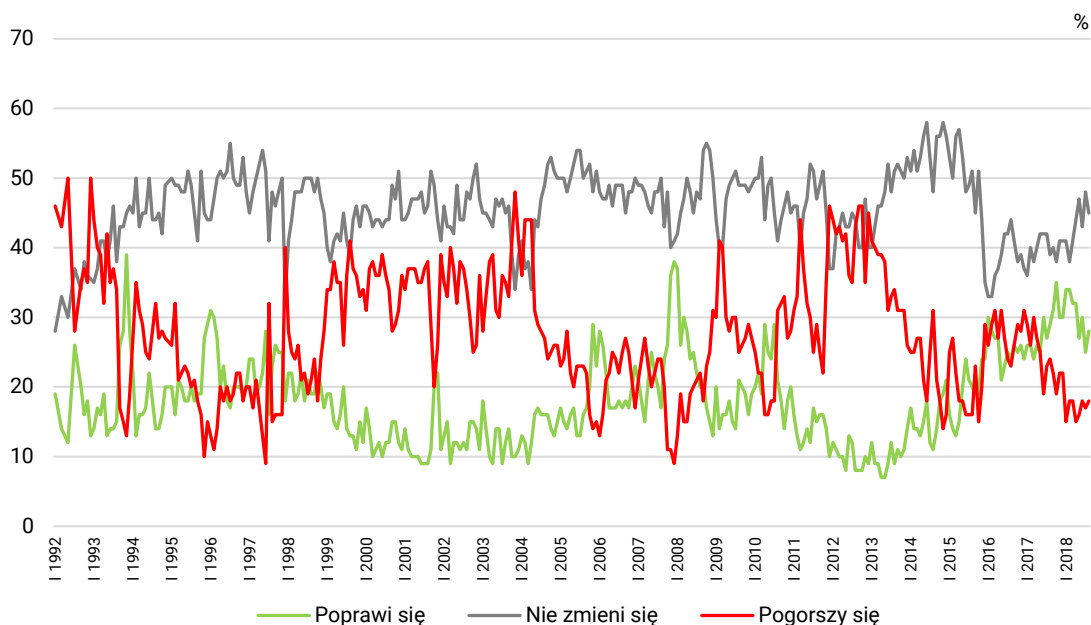
Oceny wymiaru publicznego – ogólnej sytuacji w kraju, sytuacji politycznej i gospodarczej – są zróżnicowane przede wszystkim ze względu na orientację światopoglądową: bardziej zadowoleni są badani o poglądach prawicowych oraz częściej uczestniczący w praktykach religijnych. Jeśli chodzi o oceny ogólnego kierunku zmian w Polsce oraz sytuacji politycznej, można też mówić o powiązaniu z wykształceniem (respondenci gorzej wykształceni lepiej postrzegają sytuację w tych dwóch wymiarach). W przypadku ocen sytuacji gospodarczej taki związek nie występuje.

W wymiarze prywatnym (w ocenach poziomu życia respondentów i ich rodzin oraz warunków materialnych gospodarstw domowych) satysfakcję relatywnie częściej wyrażają młodszy badani, osoby lepiej wykształcone i uzyskujące wyższe dochody *per capita* (zob. tabele aneksowe). Z kolei sytuację w zakładzie pracy dobrze oceniają przede wszystkim mieszkańcy miast liczących od 100 tys. do 500 tys. ludności, respondenci uzyskujący miesięczne dochody na poziomie co najmniej 2500 zł na osobę w rodzinie oraz dobrze oceniający własną sytuację materialną. Spośród grup zawodowych w ocenie sytuacji w zakładzie pracy negatywnie wyróżniają się rolnicy (zob. tabela aneksowa).

PRZEWIDYWANIA

Po ubiegłomiesięcznym spadku, w sierpniu znów nieco przybyło badanych uważających, że w ciągu najbliższego roku **ogólna sytuacja w kraju** się poprawi. Obecnie sądzi tak 28% respondentów (o 3 punkty procentowe więcej niż w lipcu). Prawie połowa (45%, spadek o 3 punkty) uważa, że sytuacja w Polsce się nie zmieni, a 18% prognozuje jej pogorszenie.

RYS. 7. Jak Pan(i) sądzi, czy w ciągu najbliższego roku sytuacja w Polsce poprawi się, pogorszy czy też się nie zmieni?



Pominięto odpowiedzi „trudno powiedzieć”

TABELA 8

Jak Pan(i) sądzi, czy w ciągu najbliższego roku sytuacja w Polsce poprawi się, pogorszy czy też się nie zmieni?	Wskazania respondentów według terminów badań												
	2017					2018							
	VIII	IX	X	XI	XII	I	II	III	IV	V	VI	VII	VIII
	w procentach												
Poprawi się	29	31	35	30	30	34	34	32	32	27	30	25	28
Nie zmieni się	39	40	38	41	41	41	38	41	44	47	43	48	45
Pogorszy się	24	22	19	22	22	15	18	18	15	16	18	17	18
Trudno powiedzieć	8	7	8	7	7	10	10	9	9	10	9	10	9

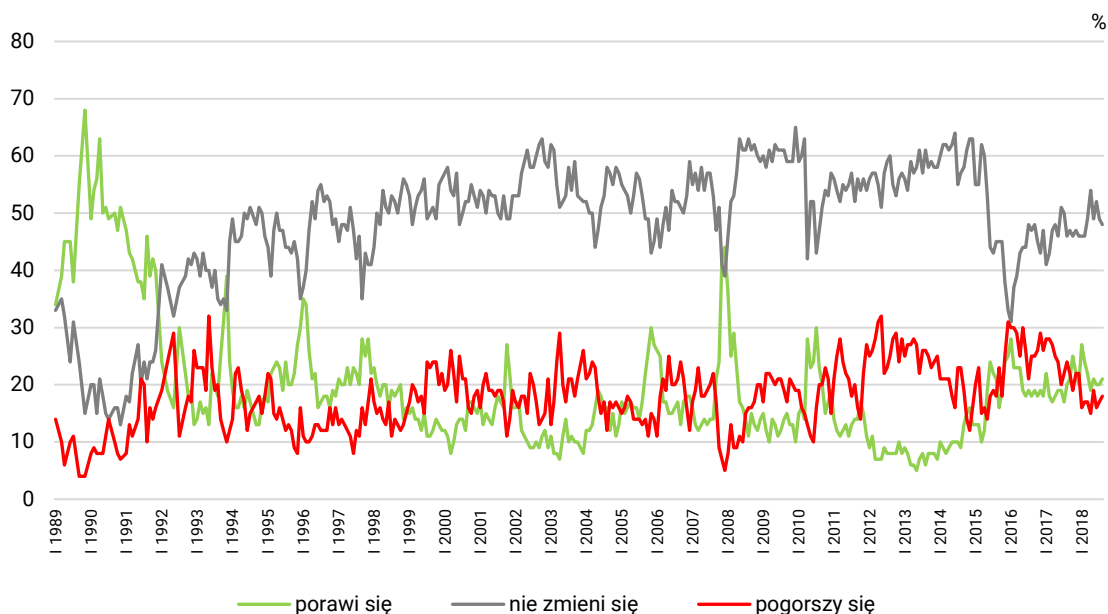
Przewidywania dotyczące **sytuacji politycznej w kraju** pozostają na poziomie niemal takim samym jak w lipcu. Niemal połowa respondentów (48%) uważa, że w tym zakresie nic się nie zmieni. Jedna piąta badanych (21%) jest zdania, że w ciągu najbliższego roku sytuacja polityczna się poprawi, a nieco mniej (18%) – że się pogorszy.

TABELA 9

Czy, Pana(i) zdaniem, w ciągu najbliższego roku sytuacja polityczna w Polsce:	Wskazania respondentów według terminów badań												
	2017					2018							
	VIII	IX	X	XI	XII	I	II	III	IV	V	VI	VII	VIII
	w procentach												
– poprawi się	20	21	25	22	20	27	24	22	19	21	20	20	21
– nie zmieni się	46	47	46	47	46	46	46	49	54	49	52	49	48
– pogorszy się	24	22	19	22	22	16	17	17	15	19	16	17	18
Trudno powiedzieć	10	10	10	9	12	11	13	12	12	11	12	14	13

CBOS

RYS. 8. Czy, Pana(i) zdaniem, w ciągu najbliższego roku sytuacja polityczna w Polsce:

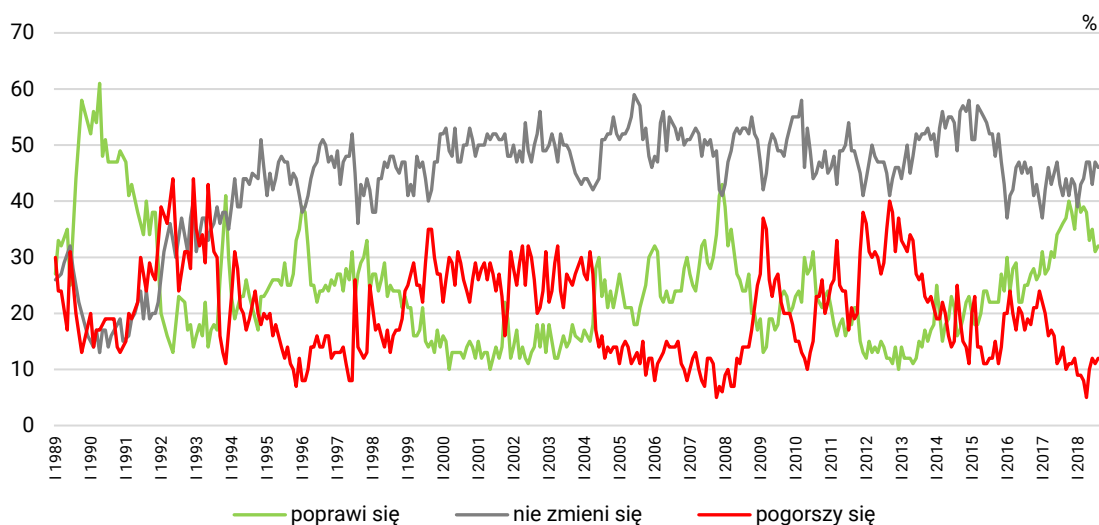


Pominięto odpowiedzi „trudno powiedzieć”

Nie odnotowaliśmy też znaczących zmian w prognozach **sytuacji gospodarczej**. Obecnie mniej więcej jedna trzecia respondentów (32%) jest zdania, że w najbliższym roku stan gospodarki się poprawi. Największa część badanych (46%) nie spodziewa się zmian, a 12% obawia się pogorszenia.

CBOS

RYS. 9. Czy, Pana(i) zdaniem, w ciągu najbliższego roku sytuacja gospodarcza w Polsce:



Pominięto odpowiedzi „trudno powiedzieć”

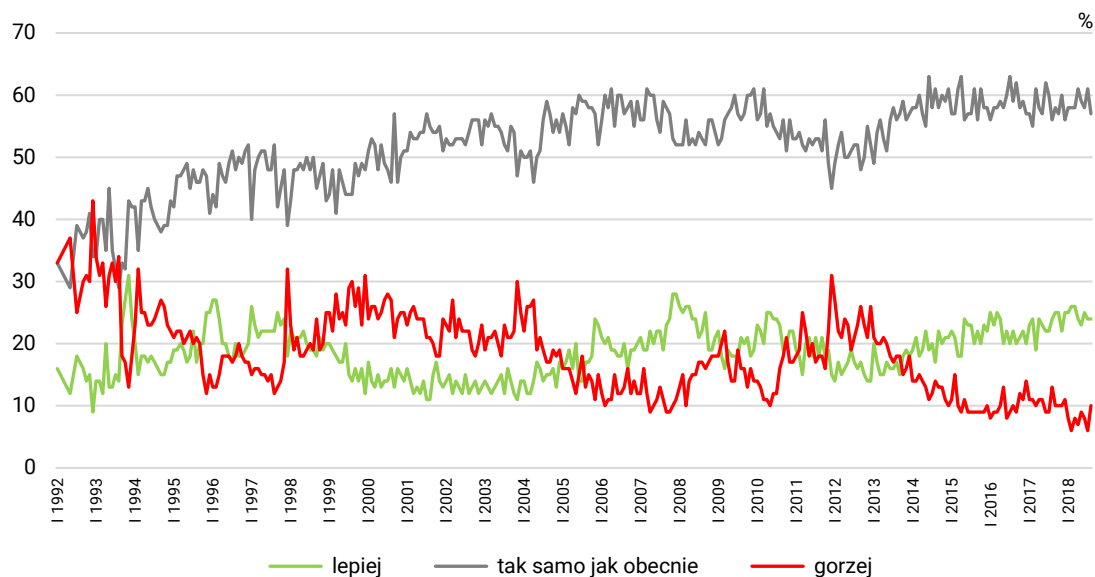
TABELA 10

Czy, Pana(i) zdaniem, w ciągu najbliższego roku sytuacja gospodarcza w Polsce:	Wskazania respondentów według terminów badań												
	2017					2018							
	VIII	IX	X	XI	XII	I	II	III	IV	V	VI	VII	VIII
	w procentach												
– poprawi się	36	37	40	38	35	41	38	39	38	33	35	31	32
– nie zmieni się	41	44	41	44	43	39	43	44	47	47	43	47	46
– pogorszy się	14	10	11	11	12	9	9	8	5	10	12	11	12
Trudno powiedzieć	9	9	8	7	10	11	10	9	10	10	10	11	10

Nieco pogorszyły się przewidywania dotyczące sfery prywatnej. Wprawdzie większość badanych spodziewa się w najbliższym roku utrzymania **poziomu życia swojego i swoich rodzin** (57%, od lipca spadek o 4 punkty procentowe), jednak wzrósł odsetek osób obawiających się, że może on się pogorszyć (wzrost z 6% do 10%). Niezmiennie mniej więcej jedna czwarta (24%) oczekuje poprawy w tym względzie.

CBOS

RYS. 10. Jak Pan(i) sądzi, czy za rok Panu(i) i Pana(i) rodzinie będzie się żyło:



Pominięto odpowiedzi „trudno powiedzieć”

TABELA 11

Jak Pan(i) sądzi, czy za rok Panu(i) i Pana(i) rodzinie będzie się żyło :	Wskazania respondentów według terminów badań												
	2017					2018							
	VIII	IX	X	XI	XII	I	II	III	IV	V	VI	VII	VIII
	w procentach												
– lepiej	24	25	25	22	25	25	26	26	24	23	25	24	24
– tak samo	56	58	57	60	56	58	58	58	61	59	58	61	57
– gorzej	13	10	10	10	11	8	6	8	7	9	8	6	10
Trudno powiedzieć	7	7	8	8	8	9	10	8	8	9	9	9	9

W porównaniu z lipcem nieco zmalał odsetek badanych przewidujących poprawę **warunków materialnych swoich gospodarstw domowych** (z 24% do 21%), a zwiększył się tych, którzy prognozują brak zmian (71%, wzrost o 3 punkty). Tylko mniej niż co dziesiąty respondent (8%) obawia się pogorszenia swoich warunków materialnych.

CBOS

RYS. 11. Jak Pan(i) sądzi, czy w ciągu najbliższego roku warunki materialne Pana(i) gospodarstwa domowego:

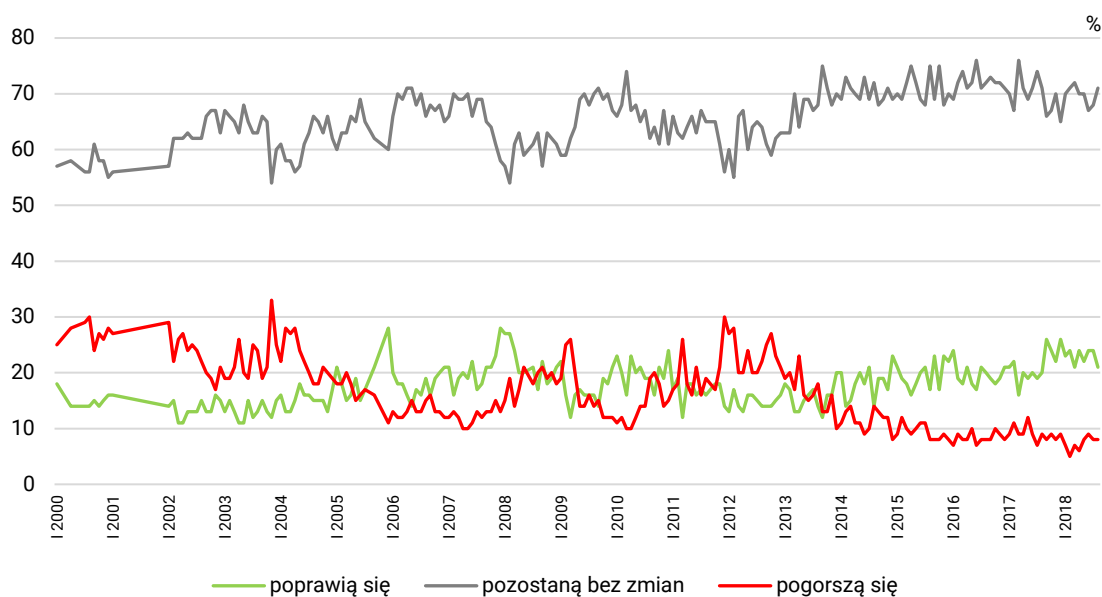


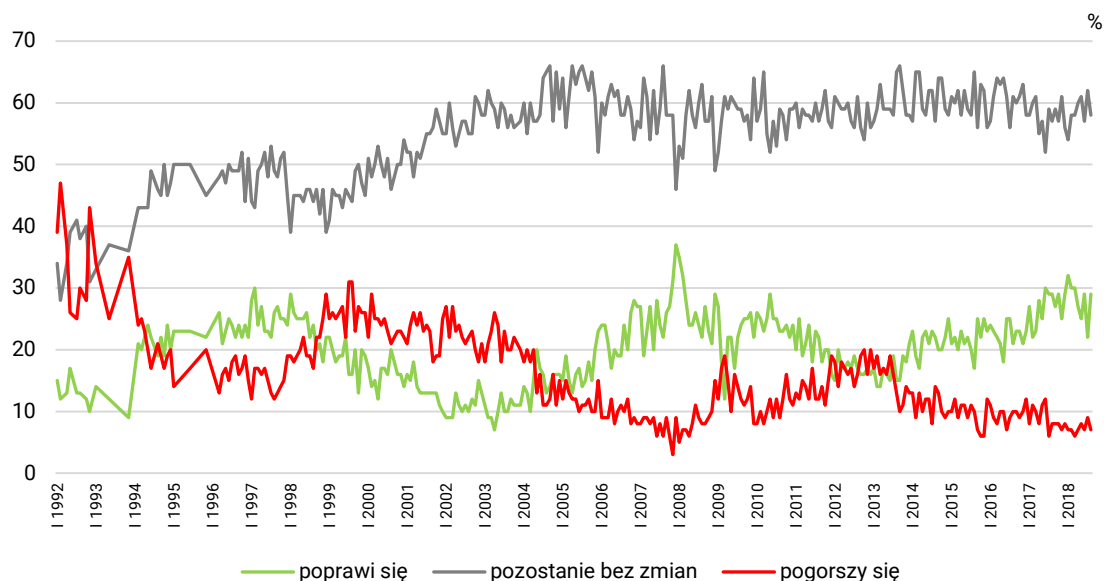
TABELA 12

Jak Pan(i) sądzi, czy w ciągu najbliższego roku warunki materialne Pana(i) gospodarstwa domowego:	Wskazania respondentów według terminów badań												
	2017					2018							
	VIII	IX	X	XI	XII	I	II	III	IV	V	VI	VII	VIII
	w procentach												
– poprawią się	20	26	24	22	26	23	24	21	24	22	24	24	21
– pozostaną bez zmian	71	66	67	70	65	70	71	72	70	70	67	68	71
– pogorszą się	9	8	9	8	9	7	5	7	6	8	9	8	8

Prognozy **sytuacji w zakładach pracy** badanych – po lipcowym spadku – powróciły do poziomu niemal takiego jak w czerwcu. Trzech na dziesięciu pracowników (29%, od lipca wzrost o 7 punktów procentowych) uważa, że w ciągu najbliższego roku sytuacja w ich zakładzie pracy się poprawi, ponad połowa (58%, spadek o 4 punkty) jest zdania, że się nie zmieni, a 7% obawia się jej pogorszenia.

CBOS

RYS. 12. Czy, Pana(i) zdaniem, w ciągu najbliższego roku sytuacja w Pana(i) zakładzie pracy*:



* Odpowiedzi respondentów aktywnych zawodowo. Pominięto odpowiedzi „trudno powiedzieć”

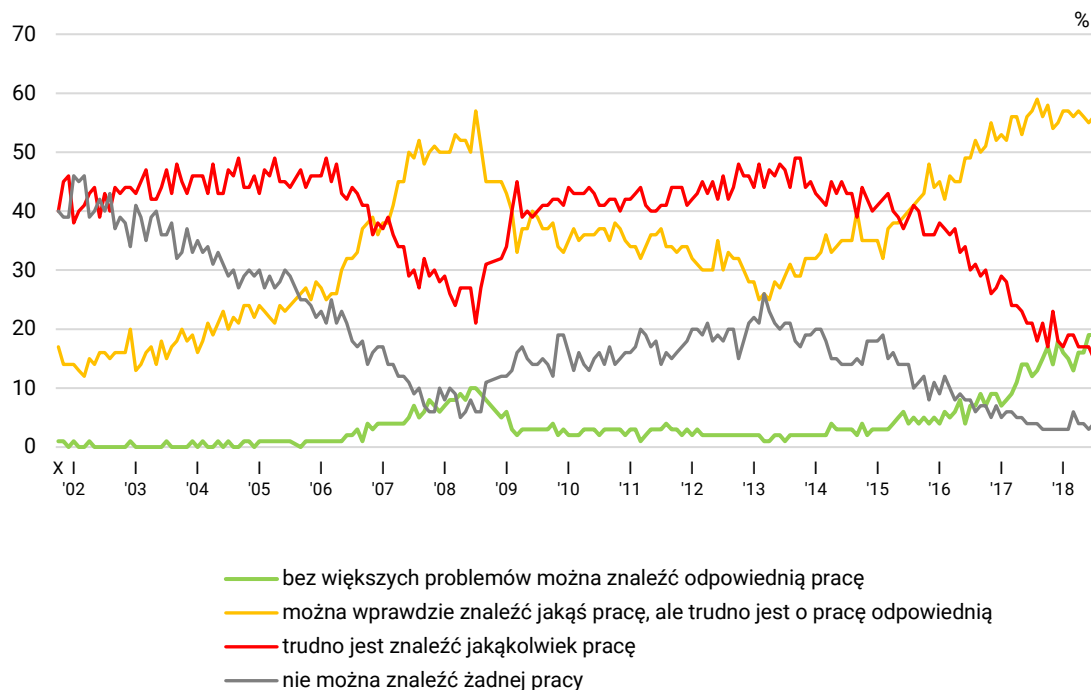
TABELA 13

Czy, Pana(i) zdaniem, w ciągu najbliższego roku sytuacja w Pana(i) zakładzie pracy:	Wskazania respondentów aktywnych zawodowo* według terminów badań												
	2017					2018							
	VIII	IX	X	XI	XII	I	II	III	IV	V	VI	VII	VIII
N*	547	529	514	545	494	513	555	588	619	635	556	535	596
	w procentach												
– poprawi się	29	27	29	25	29	32	30	30	27	25	29	22	29
– pozostanie bez zmian	57	59	57	61	56	54	58	58	60	61	57	62	58
– pogorszy się	8	8	8	7	8	7	7	6	7	8	7	9	7
Trudno powiedzieć	6	6	6	7	7	7	5	6	6	6	7	7	6

OCENA LOKALNYCH RYNKÓW PRACY I BEZPIECZEŃSTWO ZATRUDNIENIA

Oceny sytuacji na lokalnych rynkach pracy pozostają właściwie takie same jak miesiąc temu. Niemal trzy czwarte ankieterowanych (74%) uważa, że w ich miejscowości lub okolicy można znaleźć zatrudnienie, w tym blisko jedna piąta (18%) ocenia, że nietrudno jest o pracę satysfakcjonującą. Prawie co piąty respondent (17%) twierdzi, że znalezienie pracy jest trudne, natomiast tylko 3% uważa, że jest to zupełnie niemożliwe.

RYS. 13. Jak określił(a)by Pan(i) sytuację na rynku pracy w Pana(i) miejscowości lub okolicy? Czy, Pana(i) zdaniem, obecnie:



Pominięto odpowiedzi „trudno powiedzieć”

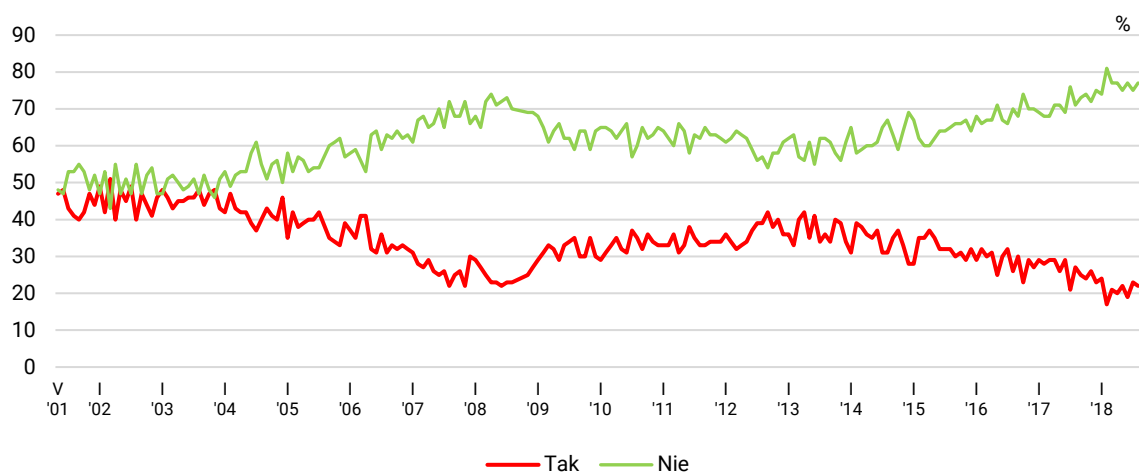
TABELA 14

Jak określił(a)by Pan(i) sytuację na rynku pracy w Pana(i) miejscowości lub okolicy? Czy, Pana(i) zdaniem, obecnie:	Wskazania respondentów według terminów badań												
	2017					2018							
	VIII	IX	X	XI	XII	I	II	III	IV	V	VI	VII	VIII
	w procentach												
– bez większych problemów można znaleźć odpowiednią pracę	13	15	17	14	18	16	15	13	16	16	19	19	18
– można wprawdzie znaleźć jakąś pracę, ale trudno jest o pracę odpowiednią	59	56	58	54	55	57	57	56	57	56	55	56	56
– trudno jest znaleźć jakąkolwiek pracę	18	21	17	23	18	17	19	19	17	17	17	15	17
– nie można znaleźć żadnej pracy	4	3	3	3	3	3	3	6	4	4	3	4	3
Trudno powiedzieć	6	5	5	6	6	7	6	6	6	7	6	6	6

Na poziomie ubiegłomiesięcznym pozostało także **poczucie zagrożenia bezrobociem**. Ponad trzy czwarte zatrudnionych (77%) nie obawia się utraty pracy, w tym największa część (40%) zupełnie nie bierze tego pod uwagę. Mniej niż co czwarty pracownik (22%) deklaruje, że obawia się utraty zatrudnienia, w tym 4% – bardzo poważnie się z tym liczy.

CBOS

RYS. 14. Czy liczy się Pan(i) z możliwością utraty obecnej pracy (zwolnienia, bankructwa, upadku, likwidacji zakładu, gospodarstwa itp.)?*



* Zsumowano odsetki odpowiedzi: „Bardzo poważnie się z tym liczę” i „Raczej tak” (TAK) oraz „Nie, to mało prawdopodobne” i „Raczej nie” (NIE). Pominięto odpowiedzi „trudno powiedzieć”

Uwaga: Pytanie zadawano respondentom mającym pracę, łącznie z rolnikami i osobami pomagającymi w prowadzeniu gospodarstwa rolnego oraz pracującym na własny rachunek poza rolnictwem

TABELA 15

Czy liczy się Pan(i) z możliwością utraty obecnej pracy (zwolnienia, bankructwa, upadku, likwidacji zakładu, gospodarstwa itp.)?	Wskazania osób aktywnych zawodowo* według terminów badań																									
	2017					2018																				
	VIII (N=546)	IX (N=530)	X (N=514)	XI (N=545)	XII (N=494)	I (N=513)	II (N=555)	III (N=587)	IV (N=619)	V (N=634)	VI (N=557)	VII (N=535)	VIII (N=596)													
	w procentach																									
Bardzo poważnie się z tym liczę	4	27	4	25	4	24	5	26	3	23	3	24	2	17	2	21	4	20	4	22	3	19	3	23	4	22
Raczej tak	23		21		20	21		26	20	23	21	24	15	17	19	21	16	20	18	22	16	19	20	23	18	22
Raczej nie	38		39		39	38		26	41	38	45	45	45	42	42	43	43	38	38	40	40	41	41	37	37	40
Nie, to mało prawdopodobne	33	71	34	73	35	74	34	72	34	75	36	74	36	81	35	77	34	77	37	75	37	77	34	75	40	77
Trudno powiedzieć	2	2	2	2	2	2	2	2	2	2	2	2	2	2	2	2	3	3	3	3	4	4	2	2	1	1

* Dotyczy osób zatrudnionych, także rolników oraz emerytów i rencistów pracujących w niepełnym wymiarze godzin

W porównaniu z ubiegłym miesiącem nie zaszły większe zmiany w nastrojach społecznych. Warto jednak zauważyć, że w sierpniu – po bardzo niewielkiej poprawie ocen w stosunku do lipca – zarejestrowaliśmy najwyższy w historii naszych pomiarów odsetek badanych twierdzących, że im i ich rodzinom żyje się dobrze. Począwszy od przełomu wieków obserwujemy długotrwały wzrost satysfakcji Polaków z poziomu życia, mierzony takimi wskaźnikami, jak właśnie poziom życia badanych i ich rodzin oraz ocena własnych warunków materialnych. Jest to najwyraźniejszy ze wszystkich trendów nastrojów społecznych analizowanych w perspektywie wieloletniej.

Opracował

Antoni Głowacki