

Nastroje społeczne we wrześniu

Znak jakości przyznany CBOS przez
Organizację Firm Badania Opinii i Rynku 23 stycznia 2019 roku



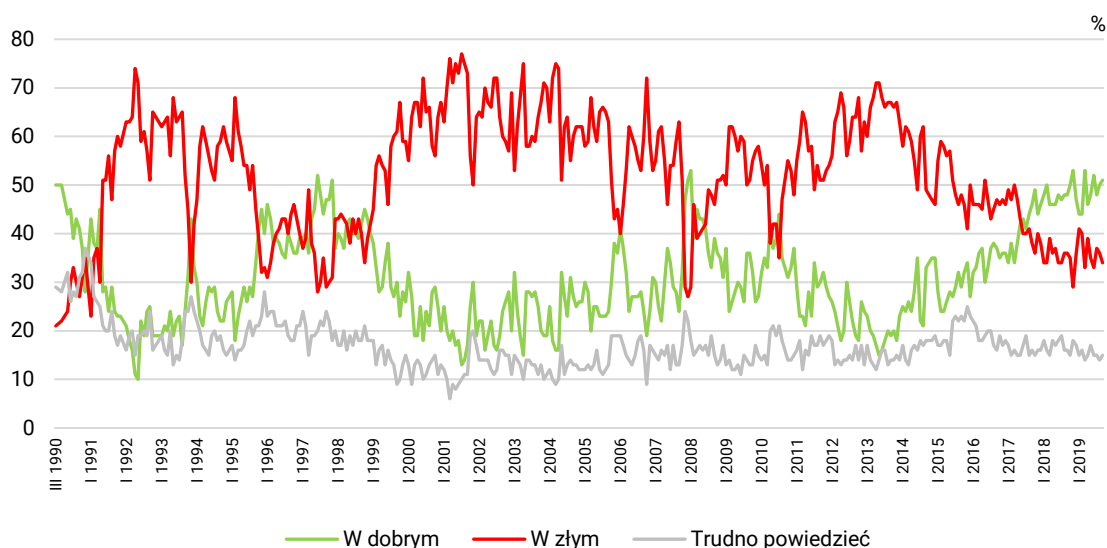
Fundacja Centrum Badania Opinii Społecznej
ul. Świętojerska 5/7, 00-236 Warszawa
e-mail: sekretariat@cbos.pl; info@cbos.pl
<http://www.cbos.pl>
(48 22) 629 35 69

We wrześniu¹ rejestrujemy minimalną poprawę zarówno ocen, jak i przewidywań ogólnej sytuacji w kraju oraz sytuacji politycznej. Jednocześnie w stosunku do sierpnia w niewielkim stopniu pogorszyło się postrzeganie poziomu życia badanych i ich rodzin, warunków materialnych gospodarstw domowych oraz kondycji zakładów pracy. Nieco mniej optymistyczne od odnotowanych kilka tygodni temu są również prognozy dotyczące kondycji zakładów pracy.

OCENY

We wrześniu nieznacznie poprawiły się oceny ogólnej **sytuacji w kraju**. Podobnie jak w zeszłym miesiącu mniej więcej co drugi badany uważa, że sytuacja w Polsce zmierza w dobrym kierunku (51%), a odsetek będących przeciwnego zdania minimalnie zmalał (o 2 punkty, do 34%).

RYS. 1. Czy, ogólnie rzecz biorąc, sytuacja w naszym kraju zmierza w dobrym czy też w złym kierunku?



¹ Badanie „Aktualne problemy i wydarzenia” (352) przeprowadzono metodą wywiadów bezpośrednich wspomaganých komputerowo (CAPI) w dniach 12–19 września 2019 roku na liczącej 990 osób reprezentatywnej próbie losowej dorosłych mieszkańców Polski.

TABELA 1

Czy, ogólnie rzecz biorąc, sytuacja w naszym kraju zmierza w dobrym czy też w złym kierunku?	Wskazania respondentów według terminów badań												
	2018				2019								
	IX	X	XI	XII	I	II	III	IV	V	VI	VII	VIII	IX
	w procentach												
W dobrym	48	50	53	47	44	44	53	46	48	52	48	50	51
W złym	36	35	29	36	41	40	33	39	35	33	37	36	34
Trudno powiedzieć	16	15	18	17	15	16	14	15	17	15	15	14	15

Pozytywnie kierunek rozwoju sytuacji w kraju częściej oceniają starsi badani – najwyższe odsetki zadowolonych są wśród: ankietowanych w wieku 55-64 lat (60%), mieszkańców wsi (58%), gorzej wykształconych (65% zadowolonych wśród respondentów z wykształceniem podstawowym/gimnazjalnym), z gospodarstw domowych o dochodach od 900 zł do 1299 zł przypadających na osobę (64%) oraz zadowolonych ze swoich warunków materialnych (54%). Częściej zadowolenie z kierunku zmian dokonujących się w kraju wyrażają mężczyźni niż kobiety (55% wobec 48%). W grupach społeczno-zawodowych są to najczęściej rolnicy (68%) i renciści (64%).

Z kolei niezadowolenie z rozwoju sytuacji w Polsce częściej deklarują ankietowani w wieku 25-34 lat (43% badanych), mieszkający w największych miastach (55% mieszkających w tych powyżej 500 tys. mieszkańców), lepiej wykształceni (48% absolwentów wyższych uczelni) oraz badani z gospodarstw domowych o wyższych dochodach przypadających na osobę (46% ankietowanych o dochodach *per capita* 2500 zł i więcej). W grupach społeczno-zawodowych częściej niż inni negatywnie na temat sytuacji w kraju wypowiadają się kadra kierownicza i specjaliści z wyższym wykształceniem oraz średni personel, technicy (po 51%) – zob. tabelę aneksową 1.

Najsilniej jednak postrzeganie ogólnej sytuacji w kraju różnicują poglądy polityczne i kwestie światopoglądowe. Bardziej zadowoleni z kierunku zmian dokonujących się w Polsce są badani bardziej religijni (przyjmując za wskaźnik religijności częstość udziału w praktykach religijnych), o prawicowych poglądach politycznych, a w elektoratach partyjnych – deklarujący zamiar głosowania na KW Prawo i Sprawiedliwość. Natomiast niezadowolenie częściej wyrażają respondenci niepraktykujący religijnie, o lewicowych poglądach politycznych, a w elektoratach partyjnych – zwolennicy KKW Koalicja Obywatelska oraz popierający KW Sojusz Lewicy Demokratycznej.

TABELA 2

Na kandydata którego komitetu wyborczego zamierza Pan(i) głosować w wyborach do Sejmu?	Czy, ogólnie rzecz biorąc, sytuacja w naszym kraju zmierza w dobrym czy też w złym kierunku?		
	W dobrym	W złym	Trudno powiedzieć
	w procentach		
KW Prawo i Sprawiedliwość	89	3	8
KW Polskie Stronictwo Ludowe	36	43	22
KW Sojusz Lewicy Demokratycznej *	21	71	8
KKW Koalicja Obywatelska PO .N IPL Zieloni	11	84	5
Trudno powiedzieć, jeszcze nie wiem, waham się	32	43	26
Niegłosujący	34	37	29

* Dane dotyczące tego elektoratu należy traktować z ostrożnością ze względu na niewielką jego liczebność w próbie

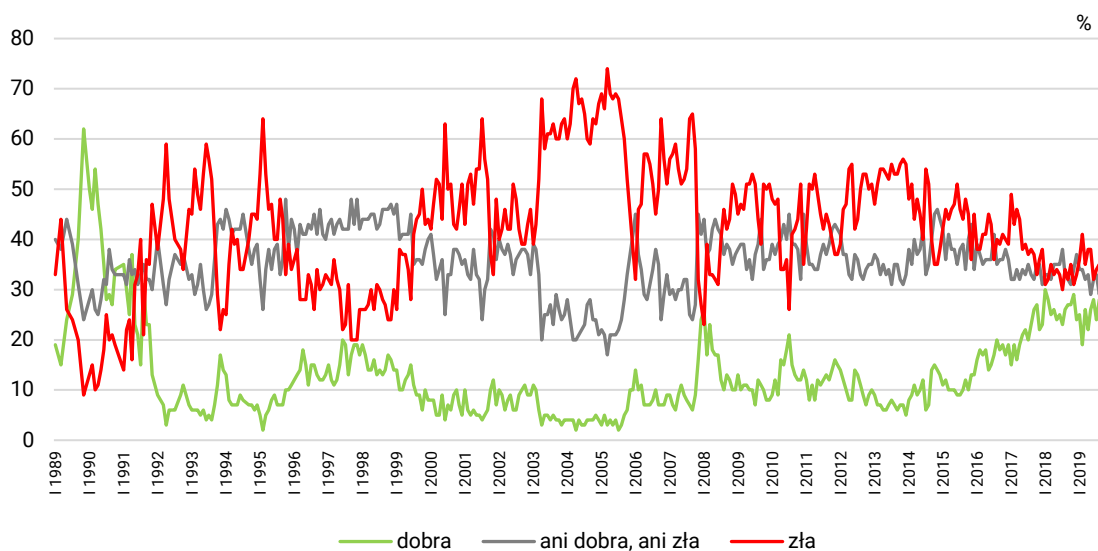
Od sierpnia zmniejszył się odsetek respondentów negatywnie oceniających **sytuację polityczną** w kraju (o 3 punkty procentowe, do 32%), zwiększył oceniających ją przeciętnie (o 4 punkty, do 33%), a odsetek postrzegających ją pozytywnie się nie zmienił (28%).

TABELA 3

Jak Pan(i) ogólnie ocenia obecną sytuację polityczną w Polsce? Czy jest ona:	Wskazania respondentów według terminów badań												
	2018				2019								
	IX	X	XI	XII	I	II	III	IV	V	VI	VII	VIII	IX
	w procentach												
– dobra	27	27	29	24	25	19	26	22	26	28	24	28	28
– ani dobra, ani zła	32	31	34	37	34	34	32	33	29	32	33	29	33
– zła	32	35	31	33	36	41	35	38	38	32	34	35	32
Trudno powiedzieć	9	7	6	6	5	6	7	7	7	8	9	8	7

CBOS

RYS. 2. Jak Pan(i) ogólnie ocenia obecną sytuację polityczną w Polsce? Czy jest ona:



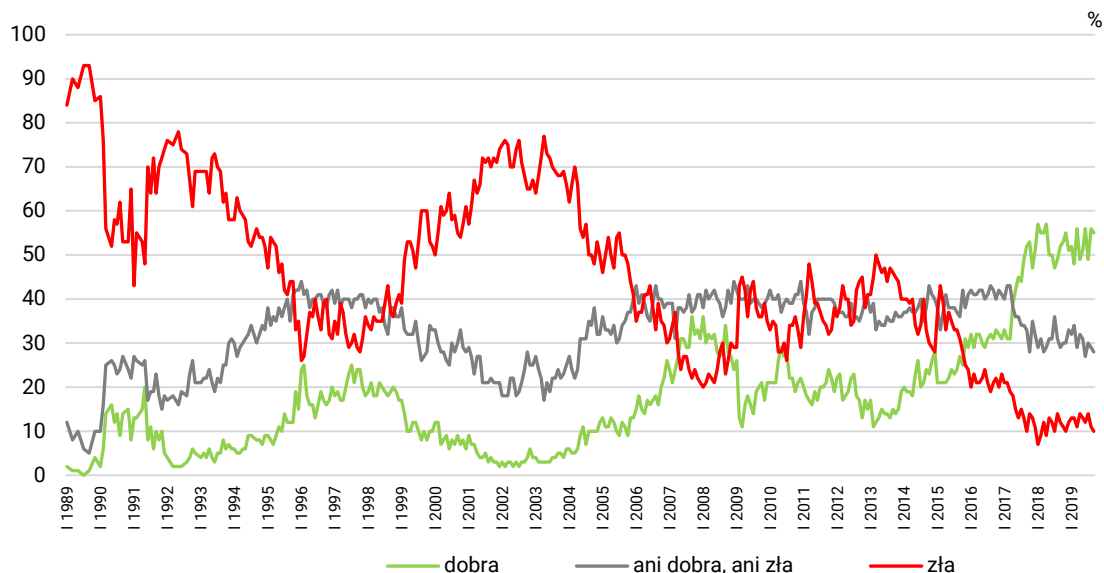
Pominięto odpowiedzi „trudno powiedzieć”

W ostatnich tygodniach praktycznie nie zmieniły się oceny **sytuacji gospodarczej** w Polsce. Obecnie ponad połowa badanych (55%) uważa, że jest ona dobra, co dziesiąty (10%) wyraża przeciwną opinię, a 28% ankietowanych postrzega ją jako przeciętną.

TABELA 4

Jak Pan(i) ogólnie ocenia obecną sytuację gospodarczą w Polsce? Czy jest ona:	Wskazania respondentów według terminów badań												
	2018				2019								
	IX	X	XI	XII	I	II	III	IV	V	VI	VII	VIII	IX
	w procentach												
– dobra	52	53	55	51	52	48	56	49	51	56	49	56	55
– ani dobra, ani zła	29	30	30	33	32	34	29	32	31	27	30	29	28
– zła	12	11	10	12	13	13	11	14	13	12	14	11	10
Trudno powiedzieć	7	6	5	4	3	5	4	5	5	5	7	4	7

RYS. 3. Jak Pan(i) ogólnie ocenia obecną sytuację gospodarczą w Polsce?
Czy jest ona:



Pominięto odpowiedzi „trudno powiedzieć”

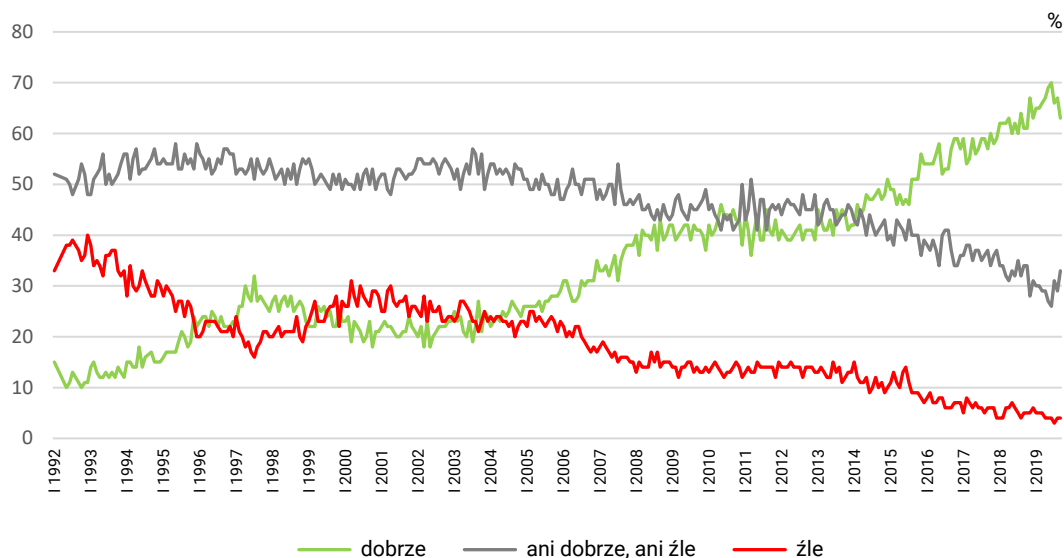
W stosunku do sierpnia w niewielkim stopniu pogorszyły się oceny **poziomu życia badanych i ich rodzin**. Zmniejszył się odsetek badanych twierdzących, że im i ich rodzinom żyje się dobrze (o 4 punkty, do 63%), a zwiększył uważających, że przeciętnie (o 4 punkty, do 33%). Natomiast liczba niezadowolonych się nie zmieniła (4%).

TABELA 5

Czy obecnie Panu(i) i Pana(i) rodzinie żyje się:	Wskazania respondentów według terminów badań												
	2018				2019								
	IX	X	XI	XII	I	II	III	IV	V	VI	VII	VIII	IX
	w procentach												
– dobrze	61	61	67	63	65	65	66	67	69	70	66	67	63
– ani dobrze, ani źle	34	34	28	31	30	30	29	29	27	26	31	29	33
– źle	5	5	5	6	5	5	5	4	4	4	3	4	4

CBOS

RYS. 4. Czy obecnie Panu(i) i Pana(i) rodzinie żyje się:



Jednocześnie odsetek respondentów zadowolonych z **warunków materialnych swoich gospodarstw domowych** zmalał (o 4 punkty procentowe, do 60%), tych, którzy określają je jako przeciętne, wzrósł (o 4 punkty, do 35%), a liczba niezadowolonych się nie zmieniła (5%).

CBOS

RYS. 5. Jak Pan(i) ocenia obecne warunki materialne swojego gospodarstwa domowego? Czy są one:

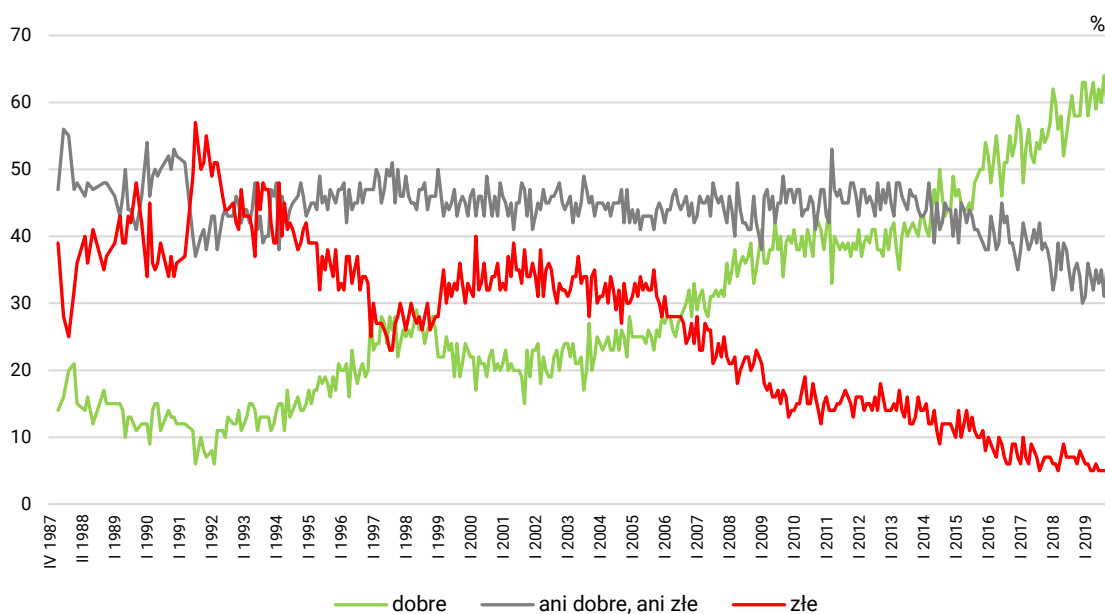


TABELA 6

Jak Pan(i) ocenia obecne warunki materialne swojego gospodarstwa domowego? Czy są one:	Wskazania respondentów według terminów badań												
	2018				2019								
	IX	X	XI	XII	I	II	III	IV	V	VI	VII	VIII	IX
	w procentach												
– dobre	58	58	58	63	63	58	61	63	59	62	60	64	60
– ani dobre, ani złe	35	36	34	30	31	36	34	32	35	33	35	31	35
– złe	7	6	8	7	6	6	5	5	6	5	5	5	5

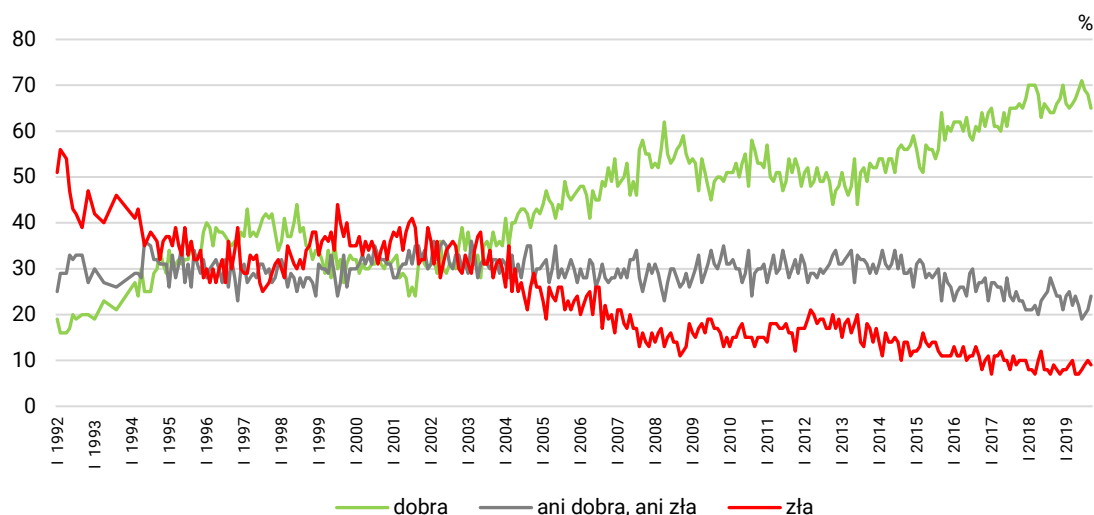
Nieznacznie gorsze niż w sierpniu są oceny **sytuacji w zakładach pracy**. Pozytywnie postrzega ją 65% respondentów (spadek o 3 punkty procentowe), przeciętnie – 24% ankietowanych (wzrost o 3 punkty), a negatywnie – 9% badanych.

TABELA 7

Jak Pan(i) ogólnie ocenia obecną sytuację w Pana(i) zakładzie pracy? Czy jest ona:	Wskazania respondentów aktywnych zawodowo* według terminów badań												
	2018				2019								
	IX	X	XI	XII	I	II	III	IV	V	VI	VII	VIII	IX
	w procentach												
	N*												
	568	574	569	545	532	549	577	614	623	605	638	557	534
– dobra	64	66	67	70	66	65	66	67	69	71	69	68	65
– ani dobra, ani zła	26	24	24	21	24	25	22	24	22	19	20	21	24
– zła	9	8	7	8	8	9	10	7	7	8	9	10	9
Trudno powiedzieć	1	2	2	1	2	1	2	2	2	2	2	1	2

CBOS

RYS. 6. Jak Pan(i) ogólnie ocenia obecną sytuację w Pana(i) zakładzie pracy?*
Czy jest ona:



* Odpowiedzi osób pracujących. Pominięto odpowiedzi „trudno powiedzieć”

Oceny sytuacji politycznej i gospodarczej, podobnie jak postrzeganie kierunku zmian dokonujących się w kraju, w znacznej mierze zależą od poglądów politycznych i kwestii światopoglądowych. Częściej pozytywnie na ten temat wypowiadają się badani bardziej religijni (przyjmując za wskaźnik religijności częstość udziału w praktykach religijnych) oraz utożsamiający się z prawicą.

Ponadto zadowolenie z sytuacji politycznej częściej wyrażają badani w wieku 45–64 lat (35–37% w zależności od kategorii), mieszkańcy wsi (36%), respondenci z wykształceniem zasadniczym zawodowym (40%), zadowoleni z warunków materialnych gospodarstw domowych (32%), a w grupach społeczno-zawodowych – rolnicy (51%) – zob. tabelę aneksową 2. Z kolei pozytywne opinie na temat kondycji gospodarki częściej formułują ankietowani w wieku 55 lat i więcej (60–62% w zależności od kategorii), mieszkańcy miast liczących od 100 do 500 tys. mieszkańców (61%), zadowoleni z warunków materialnych gospodarstw domowych (60%), a w grupach społeczno-zawodowych – robotnicy wykwalifikowani (68%) – zob. tabelę aneksową 3. Warto zauważyć, że zarówno sytuacja polityczna, jak i gospodarcza lepiej oceniana jest przez mężczyzn niż kobiety (odsetki odpowiednio: 33% wobec 25%, 61% wobec 50%).

Natomiast zadowolenie z poziomu życia i warunków materialnych gospodarstw domowych częściej deklarują młodszy ankietowani, lepiej wykształceni, o wyższych dochodach *per capita*, mieszkający w największych miastach (zob. tabele aneksowe 4–5).

Z kolei częściej zadowoleni z kondycji zakładów pracy są badani oceniający warunki materialne swoich gospodarstw domowych jako dobre, młodszy pracownicy, pracujący w sektorze prywatnym i mieszanym (z udziałem właścicieli prywatnych i państwa) – zob. tabelę aneksową 6.

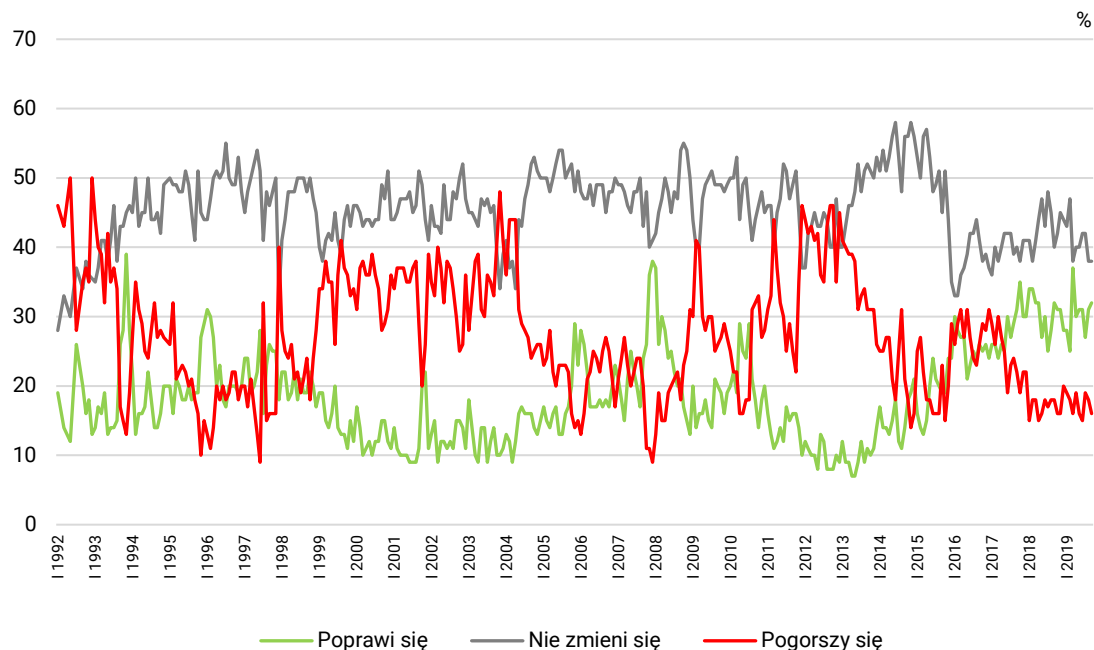
PRZEWIDYWANIA

Obecnie co trzeci badany (32%) uważa, że **sytuacja w kraju** w ciągu najbliższego roku się poprawi, 16% przewiduje pogorszenie (o 2 punkty procentowe mniej niż w sierpniu), a największa grupa ankietowanych (38%) zakłada utrzymanie status quo.

TABELA 8

Jak Pan(i) sądzi, czy w ciągu najbliższego roku sytuacja w Polsce poprawi się, pogorszy czy też się nie zmieni?	Wskazania respondentów według terminów badań												
	2018				2019								
	IX	X	XI	XII	I	II	III	IV	V	VI	VII	VIII	IX
	w procentach												
Poprawi się	32	31	31	28	28	25	37	30	31	31	27	31	32
Nie zmieni się	40	42	45	44	43	47	38	40	40	42	42	38	38
Pogorszy się	18	16	16	20	19	18	16	19	16	15	19	18	16
Trudno powiedzieć	10	11	8	8	10	10	9	11	13	12	12	13	14

RYS. 7. Jak Pan(i) sądzi, czy w ciągu najbliższego roku sytuacja w Polsce poprawi się, pogorszy czy też się nie zmieni?



Pominięto odpowiedzi „trudno powiedzieć”

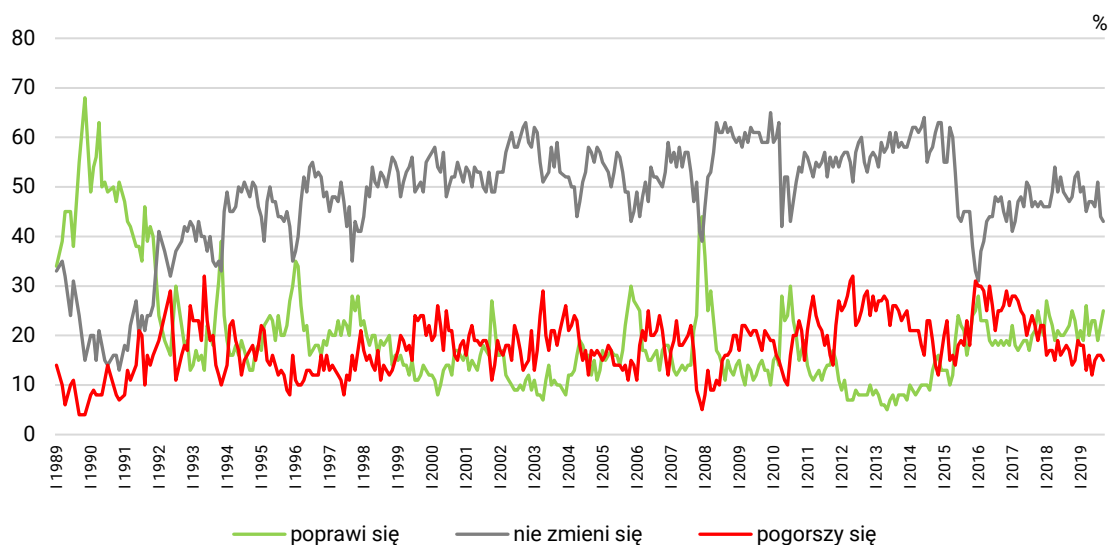
Co czwarty respondent liczy na poprawę **sytuacji politycznej** w ciągu najbliższego roku (25%, wzrost o 3 punkty), mniejsza grupa obawia się pogorszenia (15%), a najwięcej badanych (43%) uważa, że w tym zakresie nic się nie zmieni.

TABELA 9

Czy, Pana(i) zdaniem, w ciągu najbliższego roku sytuacja polityczna w Polsce:	Wskazania respondentów według terminów badań												
	2018				2019								
	IX	X	XI	XII	I	II	III	IV	V	VI	VII	VIII	IX
	w procentach												
– poprawi się	22	25	23	19	21	19	26	20	23	23	19	22	25
– nie zmieni się	47	48	52	53	49	50	45	47	47	46	51	44	43
– pogorszy się	17	14	15	19	18	18	13	16	12	15	16	16	15
Trudno powiedzieć	14	13	10	9	12	13	16	17	18	16	14	18	17

CBOS

RYS. 8. Czy, Pana(i) zdaniem, w ciągu najbliższego roku sytuacja polityczna w Polsce:

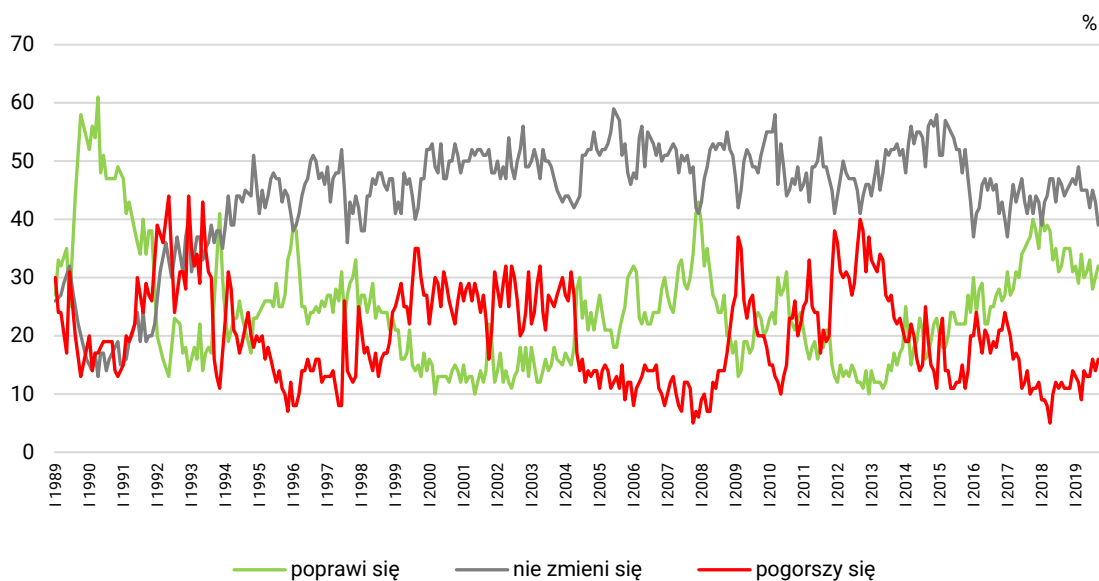


Pominięto odpowiedzi „trudno powiedzieć”

W porównaniu z poprzednim badaniem nieznacznie wzrosły odsetki osób przewidujących poprawę **sytuacji gospodarczej** (o 2 punkty procentowe, do 32%) oraz jej pogorszenie (również o 2 punkty, do 16%). Zarazem zmniejszył się odsetek ankietowanych uważających, że się ona nie zmieni (o 4 punkty, do 39%).

CBOS

RYS. 9. Czy, Pana(i) zdaniem, w ciągu najbliższego roku sytuacja gospodarcza w Polsce:



Pominięto odpowiedzi „trudno powiedzieć”

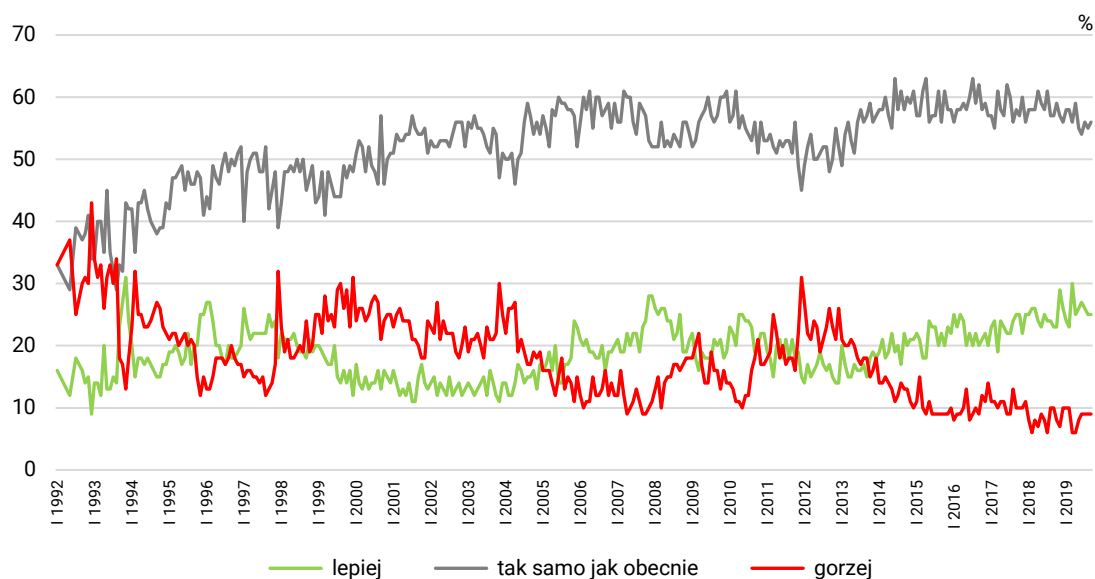
TABELA 10

Czy, Pana(i) zdaniem, w ciągu najbliższego roku sytuacja gospodarcza w Polsce:	Wskazania respondentów według terminów badań												
	2018				2019								
	IX	X	XI	XII	I	II	III	IV	V	VI	VII	VIII	IX
	w procentach												
– poprawi się	35	35	35	31	32	29	34	30	31	33	28	30	32
– nie zmieni się	44	45	46	47	46	49	45	45	45	42	45	43	39
– pogorszy się	11	11	11	14	13	12	9	14	13	13	16	14	16
Trudno powiedzieć	10	9	8	8	9	10	12	11	11	12	11	13	13

We wrześniu praktycznie nie zmieniły się przewidywania dotyczące **poziomu życia badanych i ich rodzin**. Największa grupa badanych uważa, że za rok im i ich rodzinom będzie żyło się tak samo (56%), co czwarty respondent liczy na poprawę (25%), a najmniejsza część ankietowanych obawia się pogorszenia (9%).

CBOS

RYS. 10. Jak Pan(i) sądzi, czy za rok Panu(i) i Pana(i) rodzinie będzie się żyło:



Pominięto odpowiedzi „trudno powiedzieć”

TABELA 11

Jak Pan(i) sądzi, czy za rok Panu(i) i Pana(i) rodzinie będzie się żyło :	Wskazania respondentów według terminów badań												
	2018				2019								
	IX	X	XI	XII	I	II	III	IV	V	VI	VII	VIII	IX
	w procentach												
– lepiej	23	23	29	26	24	23	30	25	26	27	26	25	25
– tak samo	57	59	57	56	58	58	56	59	55	54	56	55	56
– gorzej	10	8	7	10	10	10	6	6	8	9	9	9	9
Trudno powiedzieć	10	10	7	8	8	9	8	10	11	10	9	11	10

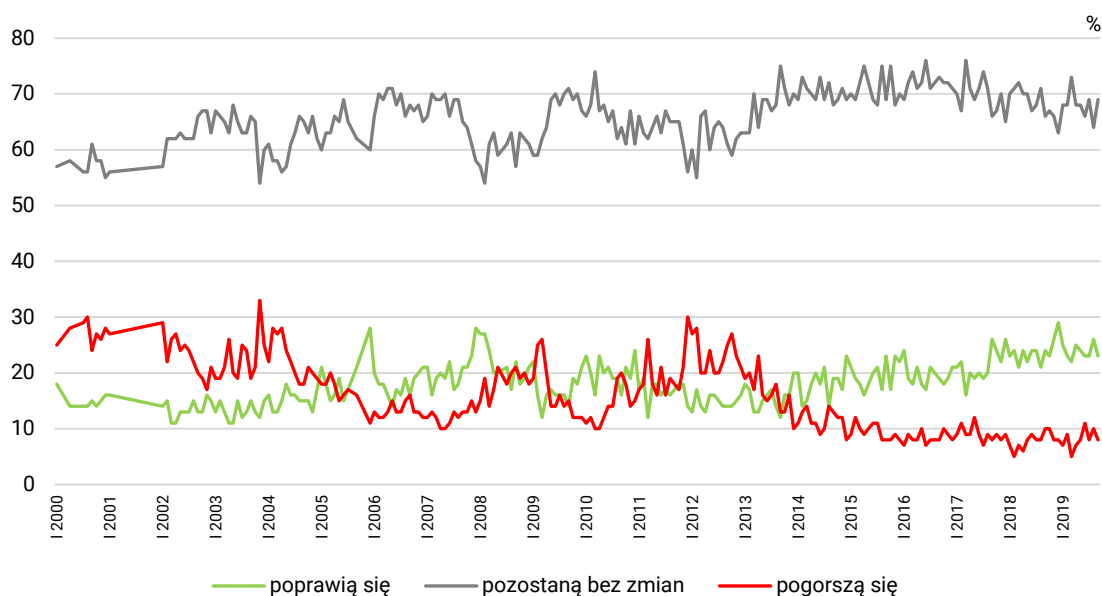
Jednocześnie w stosunku do sierpnia zmniejszyły się odsetki badanych zarówno liczących na poprawę (o 3 punkty, do 23%), jak i obawiających się pogorszenia (o 2 punkty, do 8%) **warunków materialnych gospodarstw domowych**, a odsetek zakładających utrzymanie status quo się zwiększył (o 5 punktów, do 69%).

TABELA 12

Jak Pan(i) sądzi, czy w ciągu najbliższego roku warunki materialne Pana(i) gospodarstwa domowego:	Wskazania respondentów według terminów badań												
	2018				2019								
	IX	X	XI	XII	I	II	III	IV	V	VI	VII	VIII	IX
	w procentach												
– poprawią się	24	23	26	29	25	23	22	25	24	23	23	26	23
– pozostaną bez zmian	66	67	66	63	68	68	73	68	68	66	69	64	69
– pogorszą się	10	10	8	8	7	9	5	7	8	11	8	10	8

CBOS

RYS. 11. Jak Pan(i) sądzi, czy w ciągu najbliższego roku warunki materialne Pana(i) gospodarstwa domowego:



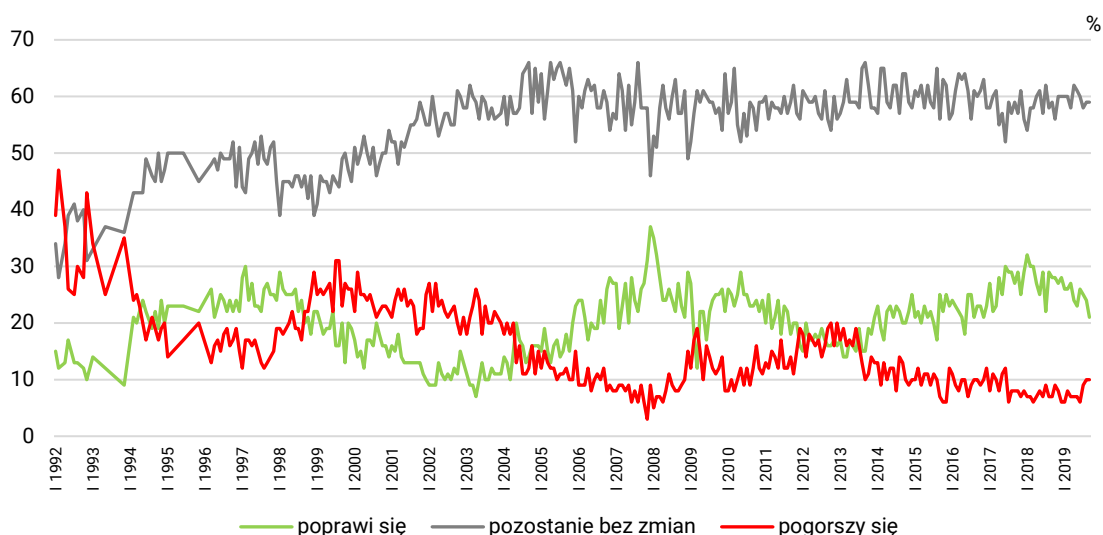
W tym miesiącu minimalnie pogorszyły się przewidywania dotyczące kondycji **zakładów pracy**. Nadal największa część badanych uważa, że w ciągu najbliższego roku się ona nie zmieni (59%), co piąty respondent liczy na poprawę (21%), a co dziesiąty (10%) obawia się pogorszenia.

TABELA 13

Czy, Pana(i) zdaniem, w ciągu najbliższego roku sytuacja w Pana(i) zakładzie pracy:	Wskazania respondentów aktywnych zawodowo* według terminów badań												
	2018				2019								
	IX	X	XI	XII	I	II	III	IV	V	VI	VII	VIII	IX
	N*	568	575	569	545	532	550	577	614	624	605	638	557
	w procentach												
– poprawi się	28	28	27	28	26	26	27	24	23	26	25	24	21
– pozostanie bez zmian	59	56	60	60	60	60	58	62	61	60	58	59	59
– pogorszy się	7	9	8	6	6	8	7	7	7	6	9	10	10
Trudno powiedzieć	6	7	5	6	8	6	8	7	9	8	8	7	10

CBOS

RYS. 12. Czy, Pana(i) zdaniem, w ciągu najbliższego roku sytuacja w Pana(i) zakładzie pracy*:



* Odpowiedzi respondentów aktywnych zawodowo. Pominięto odpowiedzi „trudno powiedzieć”

BEZPIECZEŃSTWO ZATRUDNIENIA I OCENA LOKALNYCH RYNKÓW PRACY

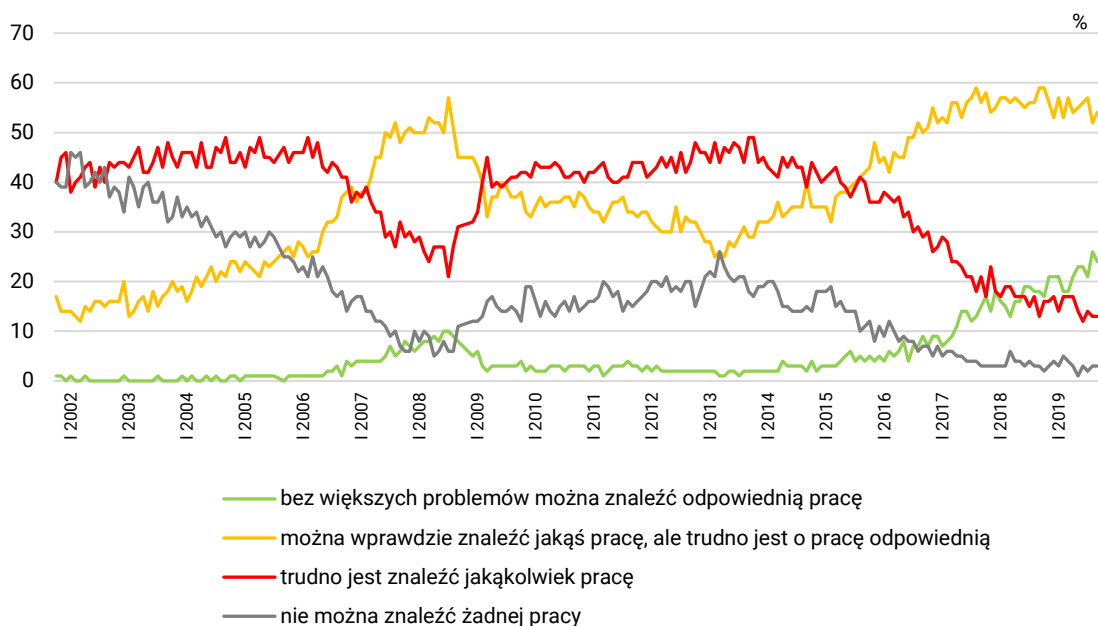
W porównaniu z sierpniem oceny **sytuacji na lokalnych rynkach pracy** zmieniły się w minimalnym stopniu. Obecnie blisko jedna czwarta badanych (24%, spadek o 2 punkty procentowe) uważa, że bez większych problemów można znaleźć odpowiednią pracę, a ponad połowa (54%, wzrost o 2 punkty) twierdzi, że można wprawdzie znaleźć zatrudnienie, lecz trudno jest o pracę odpowiednią. Jednocześnie 16% ankietowanych uważa, że trudno znaleźć jakąkolwiek pracę, w tym 3% twierdzi, że nie ma szans na żadne zatrudnienie.

TABELA 14

Jak określił(a)by Pan(i) sytuację na rynku pracy w Pana(i) miejscowości lub okolicy? Czy, Pana(i) zdaniem, obecnie:	Wskazania respondentów według terminów badań													
	2018				2019									
	IX	X	XI	XII	I	II	III	IV	V	VI	VII	VIII	IX	
	w procentach													
– bez większych problemów można znaleźć odpowiednią pracę	18	17	21	21	21	18	18	21	23	23	21	26	24	
– można wprawdzie znaleźć jakąś pracę, ale trudno jest o pracę odpowiednią	59	59	56	53	57	53	57	54	55	56	57	52	54	
– trudno jest znaleźć jakąkolwiek pracę	13	16	16	17	14	17	17	17	14	12	14	13	13	
– nie można znaleźć żadnej pracy	3	2	3	4	3	5	4	3	1	3	2	3	3	
Trudno powiedzieć	7	6	4	5	5	7	4	5	7	6	6	6	6	

CBOS

RYS. 13. Jak określił(a)by Pan(i) sytuację na rynku pracy w Pana(i) miejscowości lub okolicy? Czy, Pana(i) zdaniem, obecnie:



Pominięto odpowiedzi „trudno powiedzieć”

W stosunku do sierpnia nie zmieniło się znacząco **poczucie zagrożenia bezrobociem**. Obecnie blisko co piąty pracujący (18%) liczy się z możliwością utraty zatrudnienia, a ogromna większość (79%) nie ma takich obaw.

Poczucie zagrożenia bezrobociem relatywnie częściej towarzyszy kobietom niż mężczyznom (22% wobec 15%), osobom z wykształceniem podstawowym/gimnazjalnym (28%), ankietowanym o dochodach *per capita* do 899 zł (28%) oraz od 1300 zł do 1799 zł (27%). Zauważyć można również, że poczucie to jest większe wśród ankietowanych mniej zadowolonych z warunków materialnych swoich gospodarstw domowych (zob. tabelę aneksową 9).

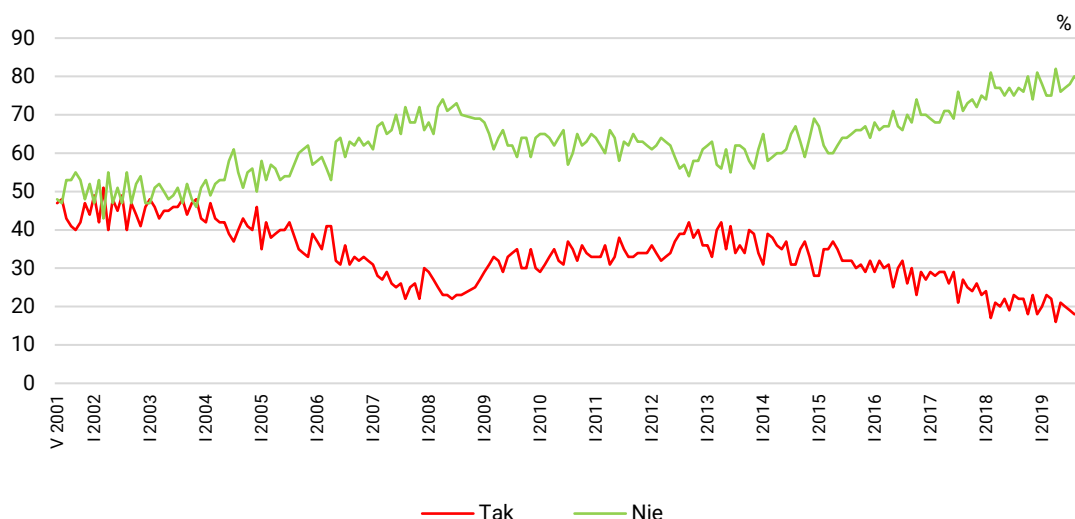
TABELA 15

Czy liczy się Pan(i) z możliwością utraty obecnej pracy (zwolnienia, bankructwa, upadku, likwidacji zakładu, gospodarstwa itp.)?	Wskazania osób aktywnych zawodowo* według terminów badań																									
	2018				2019																					
	IX (N=568)	X (N=577)	XI (N=569)	XII (N=545)	I (N=532)	II (N=550)	III (N=576)	IV (N=615)	V (N=625)	VI (N=605)	VII (N=638)	VIII (N=557)	IX (N=535)													
	w procentach																									
Bardzo poważnie się z tym liczę	3	22	3	18	3	23	4	18	4	20	3	23	4	22	3	16	3	21	3	20	3	19	3	18	4	18
Raczej tak	19		15	18	20		14	18	16	20		18	13	13	18	18		17	17	16	16	19	15	18	14	18
Raczej nie	41		42	39	41		41	38	41		39	42	42	38	38	38		38	38	38	38	35	39	39	39	39
Nie, to mało prawdopodobne	35	76	80	74	74	81	81	78	75	75	75	75	75	76	77	82	76	77	77	77	78	78	80	80	79	79
Trudno powiedzieć	2	2	2	2	3	3	1	1	2	2	2	2	2	3	3	2	2	3	3	3	3	3	2	2	3	3

* Dotyczy osób zatrudnionych, także rolników oraz emerytów i rencistów pracujących w niepełnym wymiarze godzin

CBOS

RYS. 14. Czy liczy się Pan(i) z możliwością utraty obecnej pracy (zwolnienia, bankructwa, upadku, likwidacji zakładu, gospodarstwa itp.)?*



* Zsumowano odsetki odpowiedzi: „Bardzo poważnie się z tym liczę” i „Raczej tak” (Tak) oraz „Nie, to mało prawdopodobne” i „Raczej nie” (Nie). Pominięto odpowiedzi „trudno powiedzieć”

Uwaga: Pytanie zadawano respondentom mającym pracę, łącznie z rolnikami i osobami pomagającymi w prowadzeniu gospodarstwa rolnego oraz pracującymi na własny rachunek poza rolnictwem

We wrześniu zarejestrowaliśmy poprawę niektórych wskaźników odnoszących się do sfery publicznej, a pogorszenie części dotyczących sfery prywatnej. Lepsze niż w ubiegłym miesiącu są zarówno oceny, jak i przewidywania związane z ogólną sytuacją w kraju oraz jakością życia politycznego. Jednocześnie w porównaniu z poprzednim miesiącem gorsze są oceny odnoszące się do wymiaru indywidualnego – postrzegania warunków materialnych, poziomu życia oraz kondycji zakładów pracy. Nieco gorsze od zanotowanych miesiąc temu są również prognozy dotyczące sytuacji zakładów pracy w ciągu najbliższego roku.

Opracowała

Małgorzata Omyła-Rudzka