

Stosunek do innych narodów

Znak jakości przyznany CBOS przez
Organizację Firm Badania Opinii i Rynku na rok 2020/21



Fundacja Centrum Badania Opinii Społecznej
ul. Świętojerska 5/7, 00-236 Warszawa
e-mail: sekretariat@cbos.pl; info@cbos.pl
<http://www.cbos.pl>
(48 22) 629 35 69

Już od blisko trzech dekad badamy stosunek Polaków do innych narodów, starając się określić, które z nich są na ogół darzone sympatią, a w stosunku do których przeważa niechęć.

W tegorocznym badaniu¹ zapytaliśmy o stosunek do dwudziestu dwóch narodów i grup etnicznych.

Respondenci oceniali na siedmiopunktowej skali², w jakim stopniu darzą dany naród sympatią bądź też są mu niechętni. Uzyskane wyniki przedstawiamy w formie zagregowanej do trzech kategorii: sympatii (punkty na skali od +1 do +3), obojętności (0) i niechęci (od -1 do -3). W ten sposób prezentujemy zasięg sympatii i antypatii do poszczególnych narodów. Dla pełniejszej informacji posługujemy się wartościami średnich, które dodatkowo pokazują natężenie sympatii bądź niechęci. Przy obliczaniu średnich uwzględniliśmy odpowiedzi tylko tych respondentów, którzy mają określony stosunek do danego narodu, pominięliśmy zaś odpowiedzi osób niemających zdania na ten temat.

SYMPATIA I ANTYPATIA DO INNYCH NARODÓW

Ranking najbardziej lubianych narodów otwierają Czesi (63% deklaracji sympatii), tuż za nimi sytuują się Włosi (62%), Słowacy (61%), Amerykanie (60%) oraz Węgrzy (60%). Niewiele mniej badanych darzy sympatią Hiszpanów (57%), Chorwatów (55%) oraz Norwegów (54%).

Mniej więcej połowa respondentów ma przyjazne nastawienie do Anglików (52%), Francuzów (50%), Holendrów (49%), Litwinów (49%) oraz Białorusinów (47%), a niechęć do wymienionych dotąd nacji deklarowana jest znacznie rzadziej niż sympatia (od 6% do 17%). Kolejnym narodem, do którego sympatia deklarowana jest wielokrotnie częściej niż niechęć, są Estończycy (44% wobec 10%), jednocześnie nie miała część ankietowanych nie ma sprecyzowanego stosunku do tej nacji (17%).

¹ Badanie „Aktualne problemy i wydarzenia” (369) przeprowadzono w ramach procedury mixed-mode na reprezentatywnej imiennej próbie pełnoletnich mieszkańców Polski, wylosowanej z rejestru PESEL.

Każdy respondent wybierał samodzielnie jedną z metod:

– wywiad bezpośredni z udziałem ankietera (metoda CAPI),

– wywiad telefoniczny po skontaktowaniu się z ankieterem CBOS (CATI) – dane kontaktowe respondent otrzymywał w liście zapowiednim od CBOS,

– samodzielne wypełnienie ankiety internetowej, do której dostęp był możliwy na podstawie loginu i hasła przekazanego respondentowi w liście zapowiednim od CBOS.

We wszystkich trzech przypadkach ankieta miała taki sam zestaw pytań oraz strukturę. Badanie zrealizowano w dniach od 1 do 11 lutego 2021 roku na próbie liczącej 1179 osób (w tym: 44,3% metodą CAPI, 40,1% – CATI i 15,6% – CAWI).

CBOS realizuje badania statutowe w ramach opisanej wyżej procedury od maja 2020 roku, w każdym przypadku podając proporcję wywiadów bezpośrednich, telefonicznych i internetowych.

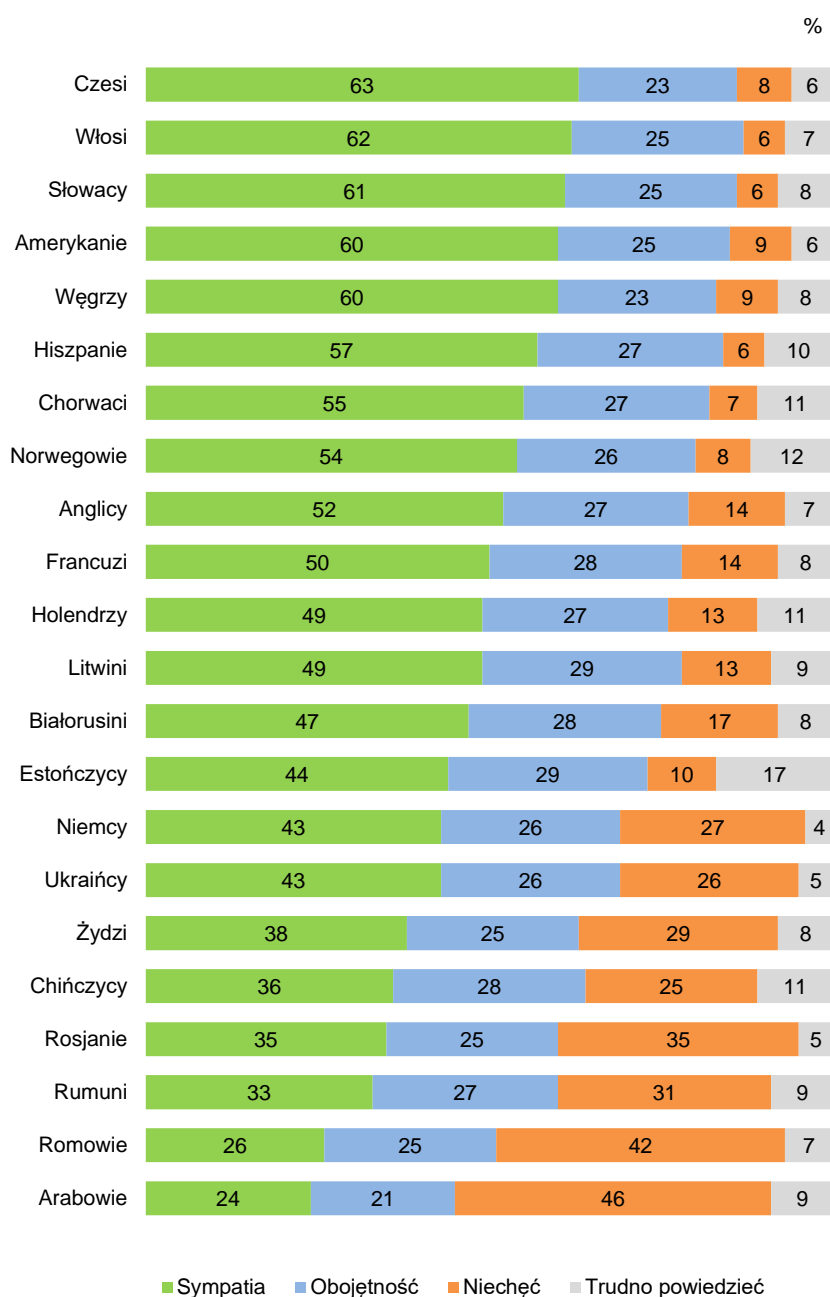
² Stosunek do poszczególnych narodów respondenci określali na skali od 1 do 7. Opracowując wyniki, skalę tę zastąpiliśmy, w celu ułatwienia czytelnikom interpretacji wartości średnich, skalą od -3 (niechęć) do +3 (sympatia). Środkiem nowej skali jest 0, oznaczające obojętność, średnie powyżej 0 wskazują zatem na sympatię, a poniżej 0 – na niechęć.

Okolo dwóch piątych respondentów przychylnie wypowiada się na temat Niemców, Ukraińców, Żydów oraz Chińczyków (sympatię wyraża od 36% do 43% respondentów). Również w nastawieniu do tych narodów sympatia przeważa nad niechęcią, lecz przewaga jest mniejsza niż w przypadku wymienionych wcześniej nacji (niechęć wyraża od 25% do 29% respondentów).

Mniej więcej co trzeci badany darzy sympatią Rosjan (35%) i Rumunów (33%), a niechęć do tych narodów wyrażana jest porównywalnie często co pozytywne nastawienie (odpowiednio 35% i 31% deklaracji niechęci).

CBOS

RYS. 1. Jak by Pan(i) określił(a) swój stosunek do innych narodów?



Wobec pozostałych narodów uwzględnionych w sondażu – Romów i Arabów – przeważa niechęć. Sympatię do nich deklaruje około jednej czwartej ankietowanych (odpowiednio 26% i 24%), a niechęć ponad dwie piąte (odpowiednio 42% i 46%).

W tym roku odnotowujemy dużą poprawę nastawienia do prawie wszystkich narodów uwzględnionych w sondażu. W porównaniu z rokiem 2020 największe wzrosty sympatii rejestrujemy w odniesieniu do Białorusinów (wzrost o 16 punktów procentowych), Francuzów, Węgrów i Litwinów (wzrosty o 12 punktów procentowych), Włochów (wzrost o 11 punktów procentowych), Czechów oraz Amerykanów (wzrosty o 10 punktów procentowych). Natomiast jeśli chodzi o narody nieuwzględnione w zeszłorocznym badaniu, to największy wzrost odsetka badanych deklarujących przyjazne nastawienie w stosunku do lat ubiegłych odnotowaliśmy w przypadku Hiszpanów (o 17 punktów procentowych w stosunku do 2018 roku) oraz Norwegów (o 16 punktów procentowych w stosunku do 2018 roku).

Z kolei największe spadki niechęci w stosunku do roku 2020 odnotowaliśmy w przypadku Arabów (spadek o 9 punktów procentowych), Białorusinów (o 8 punktów), Rosjan, Ukraińców i Włochów (spadki o 7 punktów). Wyraźny spadek niechęci zarejestrowaliśmy również w odniesieniu do Rumunów (o 9 punktów) oraz Chorwatów (o 6 punktów) w stosunku do 2019 roku, a w odniesieniu do Norwegów (o 6 punktów) w stosunku do roku 2018.

Uwzględniając zarówno poziom sympatii jak i niechęci można stwierdzić, że tegoroczne wyniki są rekordowo dobre jeśli chodzi o nasze nastawienie do: Białorusinów, Chorwatów, Czechów, Estończyków, Hiszpanów, Litwinów, Norwegów, Romów, Rumunów, Słowaków, Ukraińców oraz Węgrów.

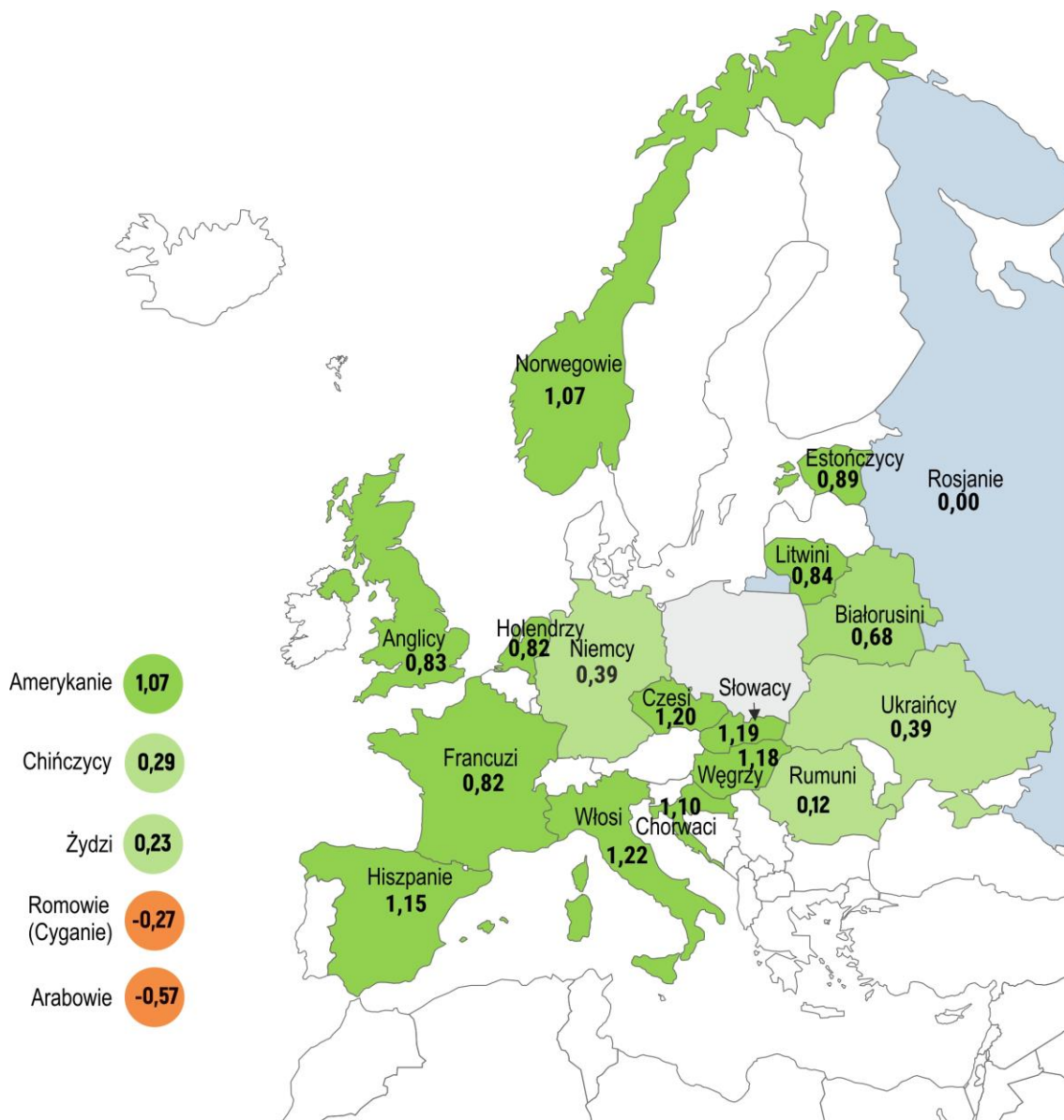
TABELA 1. Zmiany sympatii do poszczególnych narodów

Narody	Wskazania respondentów według terminów badań																										
	'93	'94	'95	'96	'97	'98	'99	'01	'02	'03	'04	'05	'06	'07	'08	'10	'11	'12	'13	'14	'15	'16	'17	'18	'19	'20	'21
	w procentach																										
Amerykanie	62	58	63	59	64	61	54	50	58	56	45	46	49	44	47	45	43	51	43	41	44	46	54	43	51	50	60
Anglicy	47	41	51	51	55	50	45	44	51	49	46	50	50	53	51	50	44	54	47	43	48	47	51	43	50	49	52
Arabowie	-	-	-	-	-	-	-	-	16	13	11	8	9	12	21	24	23	23	-	-	-	8	16	10	13	15	24
Białorusini	19	17	18	21	22	19	18	26	26	22	21	18	23	27	34	34	31	33	30	29	28	25	37	21	31	31	47
Chińczycy	-	-	-	-	-	21	19	22	26	22	20	16	18	22	31	29	31	32	27	25	27	25	37	24	31	32	36
Chorwaci	-	-	-	-	-	-	-	25	29	28	-	-	-	-	-	40	36	44	37	38	39	-	46	-	47	-	55
Czesi	38	30	43	44	45	41	44	47	50	50	49	46	52	53	53	53	51	58	51	50	50	50	59	44	56	53	63
Estończycy	-	-	-	-	-	-	-	-	-	-	-	-	-	-	-	-	-	-	-	30	29	-	37	-	-	-	44
Francuzi	61	51	67	62	60	58	53	55	51	48	45	43	48	52	49	51	45	53	41	44	44	43	48	33	41	38	50
Hiszpanie	-	-	-	-	-	-	-	-	-	-	47	47	53	49	52	51	47	53	45	46	49	46	-	40	-	-	57
Holendrzy	-	-	-	-	-	-	-	-	-	-	42	42	48	48	46	46	45	49	42	40	43	41	50	-	-	-	49
Litwini	24	22	35	36	36	29	30	36	38	36	38	32	36	38	41	42	36	40	32	34	34	31	42	28	36	37	49
Niemcy	23	26	35	43	38	32	31	32	38	36	33	34	33	30	38	39	38	43	38	39	43	37	46	30	36	36	43
Norwegowie	-	-	-	-	-	-	-	-	-	-	-	-	-	-	-	46	46	42	52	43	43	-	-	-	38	-	54
Romowie (Cyganie)	-	6	10	12	10	10	13	17	15	16	15	13	14	14	21	23	22	24	20	20	18	11	21	12	17	20	26
Rosjanie	17	16	17	21	20	19	17	23	24	22	18	16	22	24	30	34	32	34	31	25	22	20	31	18	28	26	35
Rumuni	9	8	11	12	11	10	13	15	15	15	14	12	16	16	25	26	24	26	21	21	21	15	28	-	24	-	33
Słowacy	33	32	44	38	39	36	34	42	42	43	41	36	44	48	51	51	49	57	48	47	48	48	57	42	53	52	61
Ukraińcy	12	9	14	16	15	13	16	19	22	19	29	23	24	25	34	34	32	32	31	34	36	27	36	24	31	35	43
Węgrzy	47	41	56	48	47	44	44	47	48	45	43	39	45	45	48	49	46	52	42	43	44	45	54	42	53	48	60
Włosi	63	54	66	62	63	55	53	54	54	53	50	52	52	51	54	52	47	55	46	48	51	49	57	44	55	51	62
Żydzi	15	17	25	26	28	19	19	19	23	21	18	20	20	23	34	31	31	33	28	29	28	23	37	24	31	30	38

TABELA 2. Zmiany niechęci do poszczególnych narodów

Narody	Wskazania respondentów według terminów badań																											
	'93	'94	'95	'96	'97	'98	'99	'01	'02	'03	'04	'05	'06	'07	'08	'10	'11	'12	'13	'14	'15	'16	'17	'18	'19	'20	'21	
w procentach																												
Amerykanie	9	13	10	9	6	10	12	14	12	17	20	24	16	21	18	16	19	16	21	21	17	17	13	14	14	12	9	
Anglicy	16	20	17	13	12	16	15	18	15	19	17	19	15	14	15	12	16	15	15	20	15	16	16	16	15	13	14	
Arabowie	-	-	-	-	-	-	-	-	54	60	59	70	66	55	49	43	42	46	-	-	-	67	59	62	65	55	46	
Białorusini	47	49	53	50	46	48	50	40	36	44	37	51	39	34	26	23	26	26	31	31	29	32	23	32	27	25	17	
Chińczycy	-	-	-	-	-	36	37	35	32	39	37	47	43	38	30	27	26	31	32	36	29	28	21	31	28	24	25	
Chorwaci	-	-	-	-	-	-	-	32	26	30	-	-	-	-	-	14	15	18	19	20	18	-	13	-	13	-	7	
Czesi	28	32	25	22	19	22	18	15	15	18	14	22	14	15	12	9	12	11	13	17	14	13	10	14	11	11	8	
Estońscy	-	-	-	-	-	-	-	-	-	-	-	-	-	-	-	-	-	-	-	22	21	-	15	-	-	-	10	
Francuzi	9	13	8	6	8	11	11	9	12	19	19	25	16	14	15	10	14	13	17	18	16	18	14	24	21	17	14	
Hiszpanie	-	-	-	-	-	-	-	-	-	-	12	18	12	13	10	8	9	10	15	14	12	14	-	14	-	-	6	
Holendrzy	-	-	-	-	-	-	-	-	-	-	13	20	13	12	12	10	11	10	15	17	15	16	12	-	-	-	13	
Litwini	43	43	33	31	30	34	29	24	24	26	21	31	24	22	17	15	19	23	25	27	22	27	20	25	21	17	13	
Niemcy	53	45	38	31	30	39	39	36	31	38	34	38	33	39	32	28	27	24	28	30	22	26	22	36	34	29	27	
Norwegowie	-	-	-	-	-	-	-	-	-	-	-	-	-	-	-	12	9	11	10	14	14	-	-	-	14	-	-	8
Romowie (Cyganie)	-	75	73	70	71	69	64	56	60	61	56	65	58	59	51	47	49	50	52	55	58	67	50	59	57	46	42	
Rosjanie	56	59	59	57	53	55	57	47	43	49	53	61	47	46	41	31	34	33	39	42	50	50	38	49	43	42	35	
Rumunii	66	68	68	70	66	66	63	56	55	58	54	62	52	51	40	35	40	39	41	45	43	47	35	-	40	-	31	
Słowacy	27	27	22	21	22	26	21	15	17	20	16	26	18	15	13	11	11	10	13	15	12	13	10	14	10	10	6	
Ukraińcy	65	66	63	60	60	59	58	49	48	51	34	50	42	39	31	29	33	32	33	33	32	34	32	40	41	33	26	
Węgrzy	18	21	14	16	16	20	15	15	14	19	13	25	18	16	13	10	12	13	16	17	14	17	12	16	12	12	9	
Włosi	6	12	8	7	8	11	11	8	10	12	11	15	14	13	12	10	13	11	15	15	11	13	10	14	11	13	6	
Żydzi	51	47	45	41	41	48	49	47	46	47	45	50	45	40	32	27	31	29	34	33	32	37	26	33	33	30	29	

RYS. 2. Średnie ocen na skali sympatii–niechęci do wybranych narodów*



* Średnie mierzone na skali od -3 (maksymalna niechęć) do +3 (maksymalna sympatia)

Uwzględniając średnie ocen, można mówić o istotnym statystycznie wzroście sympatii do prawie wszystkich narodów uwzględnionych w sondażu. W porównaniu z ubiegłym rokiem poprawiło się nasze nastawienie do wszystkich narodów z wyjątkiem Anglików i Chińczyków, wobec których nie rejestrujemy istotnych statystycznie zmian w nastawieniu. Natomiast jeśli chodzi o narody nieuwzględnione w zeszłorocznym sondażu, to można zauważyć, że w stosunku do roku 2019 poprawiło się nasze nastawienie do Rumunów i Chorwatów, w stosunku do roku 2018 – Norwegów oraz Hiszpanów, a w stosunku do 2017 roku – Estończyków. W porównaniu z rokiem 2017 nie rejestrujemy natomiast statystycznie istotnych zmian w naszym stosunku wobec Holendrów.

W porównaniu z zeszłorocznym pomiarem największy wzrost średniej odnotowujemy w przypadku Białorusinów (wzrost średniej o 0,48). Tę dużą poprawę nastawienia wobec Białorusinów można wiązać ze sporym zainteresowaniem i przychylnym nastawieniem Polaków wobec pokojowych protestów społecznych na Białorusi, które odbywały się w ubiegłym roku po ogłoszeniu wygranej Aleksandra Łukaszenki w wyborach prezydenckich w sierpniu 2020 roku.³

W przypadku narodów nieuwzględnionych w zeszłorocznym sondażu, duże wzrosty średnich zarejestrowaliśmy w odniesieniu do Hiszpanów (wzrost średniej o 0,53) i Norwegów (wzrost średniej o 0,48), o nastawienie do których pytaliśmy w roku 2018 roku. Zaznaczyć jednak należy, że w roku 2018 odnotowaliśmy duże pogorszenie nastawienia do bardzo wielu narodów, w tym również do Hiszpanów oraz Norwegów, a tegoroczne wyniki należy traktować jako pewną ich korektę.

Nastawienie do innych narodów zależne jest od bardzo wielu czynników, spośród których należy wymienić m.in.: bieżące wydarzenia, stereotypy narodowościowe, uwarunkowania historyczne, własne doświadczenia respondentów oraz stosunki polityczne między krajami zamieszkiwanymi przez poszczególne nacje. Tegoroczną wyraźną poprawę nastawienia do innych narodów należy prawdopodobnie wiązać z pandemią koronawirusa, umacniającą poczucie solidarności z innymi doświadczającymi podobnych trudności. Walka ze wspólnym wrogiem jednoczy, sprawia, że podziały polityczne i narodowościowe stają się mniej istotne, uwidacznia, że wszyscy niezależnie od narodowości mierzą się z tymi samymi problemami, obawami i wyzwaniem.

³ Zob. komunikat CBOS „Polacy o protestach na Białorusi”, wrzesień 2020 (oprac. M. Feliksiak).

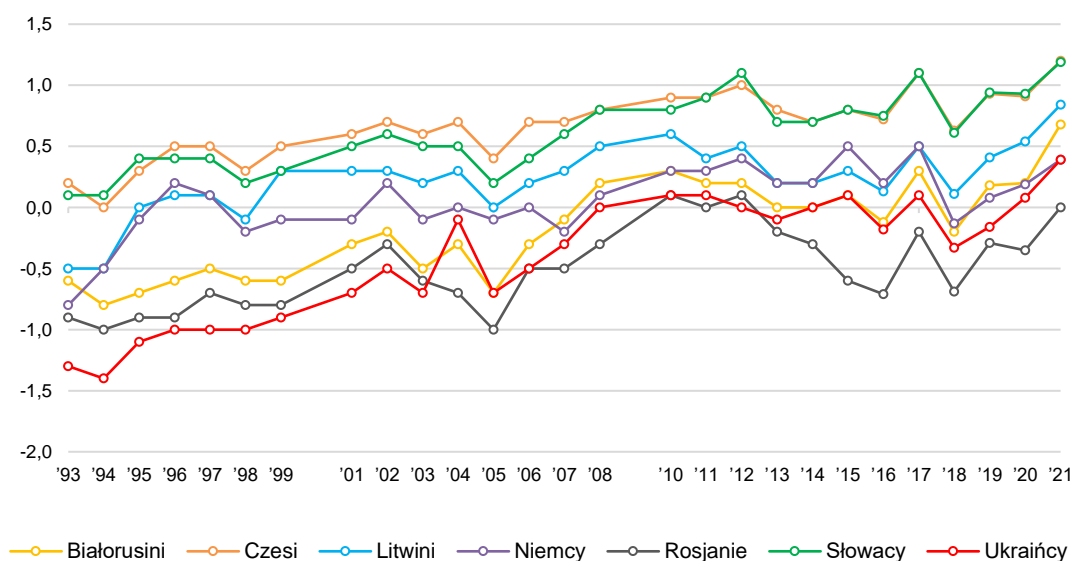
TABELA 3

Narody (kolejność według kierunku i wielkości zmiany)	Zmiany średnich na skali od -3 (maksymalna niechęć) do +3 (maksymalna sympatia)		
	2020	2021	Różnica
Amerykane	0,81	1,07	0,26 *
Anglicy	0,79	0,83	0,04
Arabowie	-0,95	-0,57	0,38 *
Białorusini	0,20	0,68	0,48 *
Chińczycy	0,25	0,29	0,04
Czesi	0,91	1,20	0,29 *
Francuzi	0,50	0,82	0,32 *
Litwini	0,54	0,84	0,30 *
Niemcy	0,19	0,39	0,20 *
Romowie (Cyganie)	-0,57	-0,27	0,30 *
Rosjanie	-0,35	0,00	0,35 *
Słowacy	0,93	1,19	0,26 *
Ukraińcy	0,08	0,39	0,31 *
Węgrzy	0,86	1,18	0,32 *
Włosi	0,86	1,22	0,36 *
Żydzi	-0,01	0,23	0,24 *
	2019		
Chorwaci	0,81	1,10	0,29 *
Rumunii	-0,3	0,12	0,42 *
	2018		
Hiszpanie	0,62	1,15	0,53 *
Norwegowie	0,59	1,07	0,48 *
	2017		
Estończycy	0,58	0,89	0,31*
Holendrzy	0,85	0,82	-0,03

* Różnice średnich istotne statystycznie na poziomie 0,05

W tym roku odnotowaliśmy poprawę nastawienia do wszystkich naszych sąsiadów. Podobnie jak w ubiegłych latach naszymi ulubionymi sąsiadami są Czesi i Słowacy, a na drugim miejscu sytuują się Litwini (w latach 2018–2020 również na drugim miejscu sytuowali się Litwini, natomiast we wcześniejszych latach zdarzało się, że Niemcy uzyskiwali zbliżone wyniki). Od kilku lat mieliśmy bardzo zbliżone nastawienie do Niemców oraz Białorusinów, obecnie przychylniej odnosimy się do Białorusinów. Aktualnie do Niemców odnosimy się z taką samą sympatią jak do Ukraińców. Z kolei z największym dystansem, podobnie jak w ubiegłych latach, podchodzimy do Rosjan. Inaczej niż w ubiegłych latach, gdy silniej artykułowana była niechęć, nasze nastawienie wobec Rosjan jest obecnie neutralne – równie silnie wyrażana jest sympatia co niechęć (wartość średniej wynosi 0).

RYS. 3. Zmiany nastawienia do naszych sąsiadów – średnie ocen*

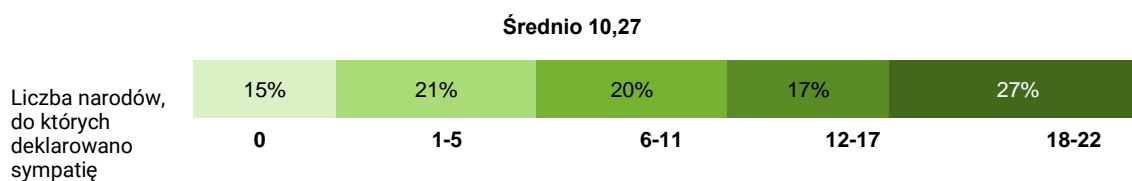


* Średnie mierzone na skali od -3 (maksymalna niechęć) do +3 (maksymalna sympatia)

ZRÓŻNICOWANIA SPOŁECZNO-DEMOGRAFICZNE

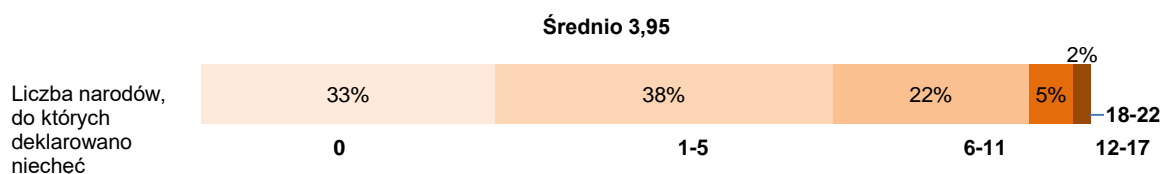
W celu syntetycznego przeanalizowania, jakie cechy społeczno-demograficzne sprzyjają przychylnemu nastawieniu do innych nacji, a jakie niechęci, stworzone zostały dwa wskaźniki – sympatii oraz niechęci. Wskaźnik sympatii dla danej grupy społeczno-demograficznej to średnia liczba lubianych przez nią nacji, a wskaźnik niechęci – średnia liczba narodów, wobec których dana grupa zadeklarowała niechęć. Wartość wskaźnika sympatii wśród ogółu badanych wynosi 10,27, co oznacza, że ankietowani wyrażali sympatię przeciętnie do 10 spośród 22 narodów i grup etnicznych uwzględnionych w sondażu. Warto podkreślić, że poza sympatią i antypatią badani mogli zadeklarować stosunek obojętny (środek skali) bądź też brak sprecyzowanego nastawienia (odpowiedź „trudno powiedzieć”). Więcej niż co drugi badany (56%) wyrażał pozytywne nastawienie do co najwyżej połowy narodów uwzględnionych w sondażu, tj. co najwyżej 11, w tym 15% nie wyraziło sympatii do żadnej nacji. Ponad dwie piąte ankietowanych (44%) przychylnie odnosiło się do ponad połowy narodów, o które pytaliśmy, w tym 27% zadeklarowało sympatię do znacznej części z nich (18–22 narodów).

RYS. 4. Wskaźnik sympatii do narodów



Wartość wskaźnika niechęci jest dużo mniejsza niż wskaźnika sympatii i wynosi 3,95. Oznacza to, że przeciętnie badani rzadziej deklarowali niechęć niż sympatię – średnio do 4 spośród 22 narodów. Co trzeci badany nie wyraził niechęci do żadnej nacji (33%), a zdecydowana większość (71%) – do co najwyżej pięciu. Jedynie 7% badanych ma negatywne nastawienie do ponad połowy narodów uwzględnionych w sondażu.

RYS. 5. Wskaźnik niechęci do narodów



Z analizy różnicowań społeczno-demograficznych wynika, że bardziej przychylne nastawienie do innych nacji wyrażają młodszy badani (wśród badanych w wieku 18–24 lata wskaźnik sympatii osiąga najwyższą wartość – 12,75), badani lepiej wykształceni (najwyższa wartość wskaźnika wśród absolwentów wyższych uczelni – 13,06), mieszkający w dużych miastach (w miastach powyżej 500 tys. mieszkańców – 12,63) i znajdujący się w lepszej sytuacji materialnej (wśród badanych o dochodach *per capita* 3000 zł i więcej – 12,47, wśród oceniających dobrze warunki materialne gospodarstwa domowego – 11,24). Uwzględniając kwestie światopoglądowe można zauważyć, że częściej sympatię do innych nacji deklarowali ankietowani nieuczestniczący w praktykach religijnych (wartość wskaźnika – 11,65) oraz utożsamiający się z lewicą (wartość wskaźnika – 12,64).

Z kolei mniej przychylnym nastawieniem do innych narodów charakteryzują się badani w wieku 45–54 lata (wartość wskaźnika niechęci – 4,67), mieszkańcy małych miast do 19 999 mieszkańców (wartość wskaźnika – 4,71), z wykształceniem podstawowym/gimnazjalnym (wartość wskaźnika – 4,81), o najniższych dochodach *per capita* do 999 zł (wartość wskaźnika – 4,52) i niezadowoleni z warunków materialnych gospodarstw domowych (wartość wskaźnika – 4,56). Biorąc pod uwagę poglądy polityczne zauważyć można, że średnio rzecz biorąc, niechęć do większej liczby narodów deklarowali respondenci identyfikujący się z prawicą niż pozostali (wartość wskaźnika – 4,70).



Polacy największą sympatią darzą: Czechów, Włochów, Słowaków, Amerykanów, Węgrów, Hiszpanów i Chorwatów. Pozytywne nastawienie wobec nich wyraża mniej więcej sześciu na dziesięciu badanych, a niechęć deklaruje relatywnie niewielu. Podobnie jak w ubiegłych latach sympatia do innych nacji wyrażana była częściej niż negatywne nastawienie. Przeciętnie badani z sympatią odnosili się do 10 spośród 22 narodów i grup etnicznych uwzględnionych w sondażu, a negatywnie do 4.

W tym roku zarejestrowaliśmy bardzo wyraźną poprawę nastawienia do prawie wszystkich narodów uwzględnionych w sondażu. Nastawienie do wielu z nich jest najlepsze w historii naszych badań. O rekordowo wysokim poziomie sympatii i zarazem najniższym poziomie niechęci możemy mówić w odniesieniu do: Białorusinów, Chorwatów, Czechów, Estończyków, Hiszpanów, Litwinów, Norwegów, Romów, Rumunów, Słowaków, Ukraińców oraz Węgrów. Jedną z nielicznych nacji, wobec której nie odnotowaliśmy statystycznie istotnej poprawy nastawienia, są Chińczycy.

Zarejestrowaną w tym roku wyraźną poprawę nastawienia do innych narodów należy prawdopodobnie wiązać z pandemią koronawirusa, w obliczu której mniej istotne stały się podziały polityczne i narodowościowe, a wspólne trudne doświadczenia umocniły poczucie solidarności z innymi i sprawiły, że bardziej przychylnie się do nich odnosimy.

Opracowała

Małgorzata Omyła-Rudzka