

Nastroje na rynku pracy w maju

Znak jakości przyznany CBOS przez
Organizację Firm Badania Opinii i Rynku na rok 2020/21



Fundacja Centrum Badania Opinii Społecznej
ul. Świętojerska 5/7, 00-236 Warszawa
e-mail: sekretariat@cbos.pl; info@cbos.pl
<http://www.cbos.pl>
(48 22) 629 35 69

SPIS TREŚCI

Sytuacja w zakładach pracy	1
Oceny	1
Przewidywania.....	3
Poczucie zagrożenia bezrobociem.....	6
Sytuacja na lokalnych rynkach pracy	8

Centrum Badania Opinii Społecznej od prawie 30 lat regularnie pyta Polaków o ich opinie na temat rynku pracy. Badamy obecną i przewidywaną sytuację zawodową osób pracujących, a także ich poczucie zagrożenia bezrobociem. O opinię na temat sytuacji na lokalnych rynkach pracy pytamy wszystkich dorosłych respondentów. Ze względu na trwający stan epidemii kolejny sondaż z serii „Aktualne problemy i wydarzenia” przeprowadzono w ramach procedury mixed-mode¹. Realizacja badania miała miejsce tuż po długim weekendzie majowym, kiedy systematycznie wdrażano harmonogram poluzowywania ograniczeń pandemicznych dotyczących gospodarki, edukacji, kultury i sportu, co najprawdopodobniej wpłynęło na niewielką poprawę społecznych nastrojów na rynku pracy.

SYTUACJA W ZAKŁADACH PRACY

Oceny

W porównaniu z poprzednim miesiącem² oceny aktualnej sytuacji w zakładach pracy odrobinę się poprawiły. Większość osób pracujących zarobkowo (62%) twierdzi, że sytuacja jest dobra (wzrost o 3 punkty procentowe), z czego 12% respondentów określa ją jako bardzo dobrą (wzrost o 4 punkty procentowe), a równo połowa jako dobrą (spadek o 1 punkt procentowy). Więcej niż co czwarty badany (26%) twierdzi, że w jego zakładzie pracy jest „ani dobrze ani źle”. Nieznacznie ubyło osób postrzegających negatywnie swoją bieżącą sytuację zawodową (spadek z 11% do 10%).

¹ Badanie „Aktualne problemy i wydarzenia” (372) przeprowadzono w ramach procedury mixed-mode na reprezentatywnej imiennej próbie pełnoletnich mieszkańców Polski, wylosowanej z rejestru PESEL.

Każdy respondent wybierał samodzielnie jedną z metod:

- wywiad bezpośredni z udziałem ankietera (metoda CAPI),
- wywiad telefoniczny po skontaktowaniu się z ankieterem CBOS (CATI) – dane kontaktowe respondent otrzymywał w liście zapowiednim od CBOS,
- samodzielne wypełnienie ankiety internetowej, do której dostęp był możliwy na podstawie loginu i hasła przekazanego respondentowi w liście zapowiednim od CBOS.

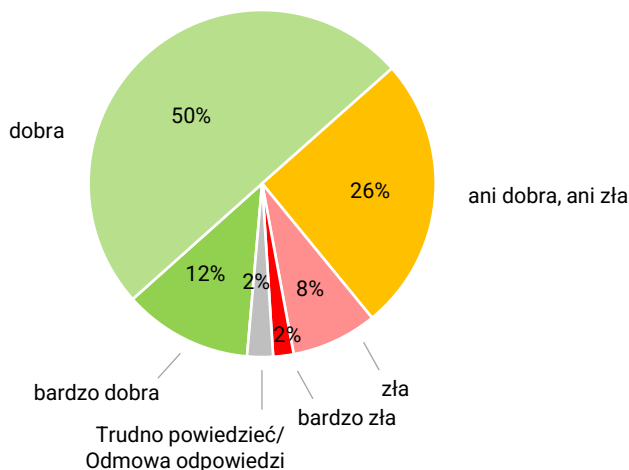
We wszystkich trzech przypadkach ankieta miała taki sam zestaw pytań oraz strukturę. Badanie zrealizowano w dniach od 6 do 16 maja 2021 roku na próbie liczącej 1163 osób (w tym: 54,8% metodą CAPI, 30,0% – CATI i 15,2% – CAWI).

CBOS realizuje badania statutowe w ramach opisanej wyżej procedury od maja 2020 roku, w każdym przypadku podając proporcję wywiadów bezpośrednich, telefonicznych i internetowych.

² Zob. komunikat CBOS „Nastroje na rynku pracy w kwietniu”, kwiecień 2021 (oprac. B. Badora).

RYS. 1. Jak Pan(i) ogólnie ocenia obecną sytuację w Pana(i) zakładzie pracy? Czy jest ona:

ODPOWIEDZI OSÓB PRACUJĄCYCH ZAROBKOWO ŁĄCZNIE Z ROLNIKAMI I OSOBAMI POMAGAJĄCYMI W PROWADZENIU GOSPODARSTWA ROLNEGO ORAZ PRACUJĄCYMI NA WŁASNY RACHUNEK POZA ROLNICTWEM, W TYM TAKŻE EMERYTÓW I RENCISTÓW PRACUJĄCYCH W NIEPEŁNYM WYMIARZE GODZIN (N=639)



Od stycznia 2021 roku ocena aktualnej sytuacji w zakładach pracy z miesiąca na miesiąc powoli się poprawia. Od początku roku odsetek pracujących dobrze oceniających sytuację w swoim miejscu pracy wzrósł o 7 punktów procentowych.

TABELA 1

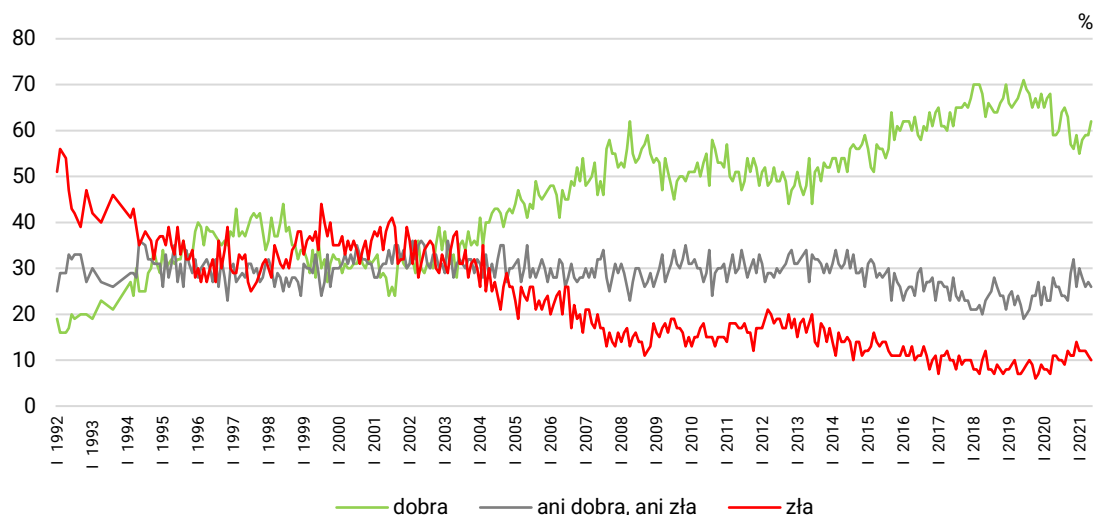
Jak Pan(i) ogólnie ocenia obecną sytuację w Pana(i) zakładzie pracy? Czy jest ona:	Wskazania respondentów pracujących zarobkowo* według terminów badań													
	2020									2021				
	V/VI	VI	VII	VIII	IX	X	X/2	XI	XII	I	II	III	IV	V
N*	712	756	745	621	626	619	578	566	549	623	650	636	620	639
	w procentach													
– dobra	59	59	60	64	65	63	57	56	59	55	58	59	59	62
– ani dobra, ani zła	28	26	26	24	24	23	29	32	26	30	28	26	27	26
– zła	11	11	10	10	9	12	11	11	14	12	12	12	11	10
Trudno powiedzieć/ Odmowa odpowiedzi	2	4	4	1	2	2	3	1	1	3	2	3	3	2

* Dotyczy osób pracujących zarobkowo, także rolników oraz emerytów i rencistów pracujących w niepełnym wymiarze godzin

Opinie badanych pracujących w różnych sektorach na temat bieżącej sytuacji w ich zakładach są w tym miesiącu istotnie statystycznie. Największy odsetek osób oceniających obecną sytuację w swojej firmie jako dobrą znajdziemy wśród zatrudnionych w spółkach właścicieli prywatnych i państwa (68%). Niewiele mniej jest ich wśród pracowników instytucji państwowych lub publicznych (64%) oraz wśród zatrudnionych w sektorze prywatnym poza rolnictwem (63%). W porównaniu z ubiegłym miesiącem zauważalny jest spadek ocen pozytywnych w grupie pracujących w prywatnych gospodarstwach rolnych (spadek o 13 punktów procentowych, z 50% do 37%) – zob. tabelę aneksową 1.

RYS. 2. Jak Pan(i) ogólnie ocenia obecną sytuację w Pana(i) zakładzie pracy?*

Czy jest ona:



* Odpowiedzi osób pracujących zarobkowo. Pominięto odpowiedzi „trudno powiedzieć” i odmowy odpowiedzi

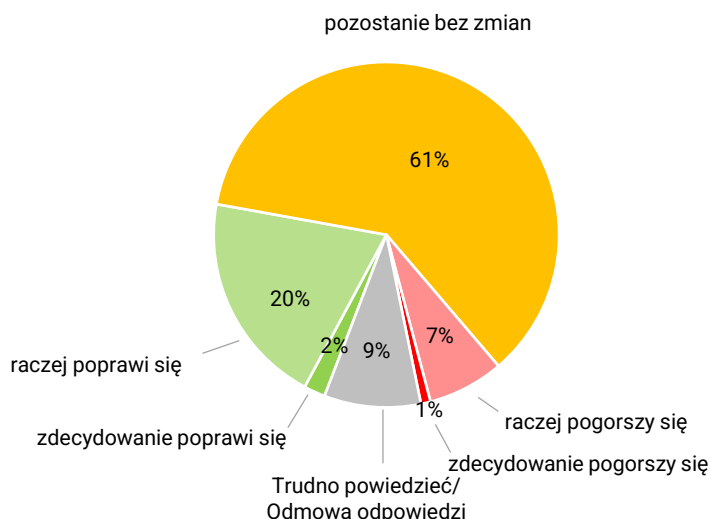
Na uwagę zasługuje poprawa ocen obecnej sytuacji w zakładach pracy w kilku grupach zawodowych. W porównaniu z ubiegłym miesiącem pracownicy usług (74%) oraz kadra kierownicza i specjaliści z wyższym wykształceniem (70%) zdecydowanie częściej określają sytuację w swoich miejscach pracy jako dobrą (wzrost odpowiednio o 12 i 9 punktów procentowych). Również rolnicy (41%) i robotnicy wykwalifikowani (66%) częściej niż w kwietniu twierdzą, że w ich aktualnych miejscach pracy jest dobrze (wzrost odpowiednio o 8 i 7 punktów procentowych). Natomiast osoby pracujące na własny rachunek (20%), średni personel techniczny i rolnicy (po 15%) stanowią grupy zawodowe o najwyższym odsetku badanych oceniających sytuację w swoich firmach jako złą – zob. tabelę aneksową 1.

Przewidywania

W porównaniu z kwietniem prognozy sytuacji w zakładach pracy również nieco się poprawiły. Nieznacznie wzrosła liczba osób pracujących zarobkowo, które spodziewają się poprawy w ciągu najbliższego roku (22%, wzrost o 3 punkty procentowe), z czego większość stanowią umiarkowani optymiści – twierdzący, że sytuacja raczej się poprawi (20%), a mniejszość osoby liczące na zdecydowaną poprawę (2%). Tak samo jak w ubiegłym miesiącu większość badanych nie spodziewa się w najbliższym czasie żadnych zmian w swoim zakładzie pracy (61%). Pogorszenia sytuacji zawodowej obawia się 8% pracujących, przy czym więcej badanych uważa, że sytuacja raczej się pogorszy (7%), a mniej, że zdecydowanie się pogorszy (1%). Prawie co dziesiąty ankietowany (9%) nie potrafi przewidzieć, jak będzie wyglądał najbliższy rok w ich miejscu pracy.

RYS. 3. Czy, Pana(i) zdaniem, w ciągu najbliższego roku sytuacja w Pana(i) zakładzie pracy:

ODPOWIEDZI OSÓB PRACUJĄCYCH ZAROBKOWO ŁĄCZNIE Z ROLNIKAMI I OSOBAMI POMAGAJĄCYMI W PROWADZENIU GOSPODARSTWA ROLNEGO ORAZ PRACUJĄCYMI NA WŁASNY RACHUNEK POZA ROLNICTWEM, W TYM TAKŻE EMERYTÓW I RENCISTÓW PRACUJĄCYCH W NIEPEŁNYM WYMIARZE GODZIN (N=639)



Warto zaznaczyć, że odsetek osób spodziewających się poprawy sytuacji w zakładzie pracy jest najwyższy od czerwca ubiegłego roku, a jednocześnie liczba pracujących zawodowo, którzy obawiają się pogorszenia sytuacji w firmie, jest najniższa od początku pandemii.

TABELA 2

Czy, Pana(i) zdaniem, w ciągu najbliższego roku sytuacja w Pana(i) zakładzie pracy:	Wskazania respondentów pracujących zarobkowo* według terminów badań													
	2020									2021				
	V/VI	VI	VII	VIII	IX	X	X/2	XI	XII	I	II	III	IV	V
N*	712	756	745	621	626	619	578	566	549	623	650	636	620	639
	w procentach													
– poprawi się	19	23	19	18	20	15	11	11	17	17	19	16	19	22
– pozostanie bez zmian	59	54	60	58	58	60	55	58	55	62	59	61	61	61
– pogorszy się	12	13	10	14	12	14	23	20	16	12	12	11	9	8
Trudno powiedzieć/ Odmowa odpowiedzi	10	9	11	10	10	11	12	11	12	9	10	12	11	9

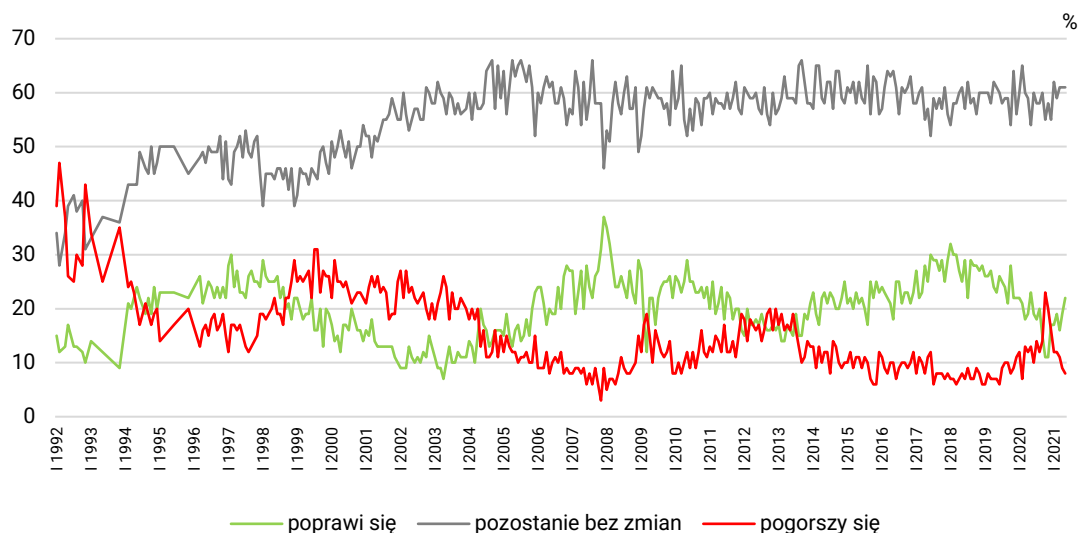
* Dotyczy osób pracujących zarobkowo, także rolników oraz emerytów i rencistów pracujących w niepełnym wymiarze godzin

W porównaniu z ubiegłym miesiącem przybyło spodziewających się poprawy sytuacji w swoich firmach wśród pracowników instytucji państwowych lub publicznych (wzrost o 7 punktów procentowych, z 12% do 19%), zatrudnionych w spółkach właścicieli prywatnych i państwa (wzrost o 4 punkty procentowe, z 23% do 27%) oraz wśród pracujących w sektorze prywatnym poza rolnictwem (wzrost o 2 punkty procentowe, z 22% do 24%). Jednocześnie ubyło optymistów z sektora

prywatnych gospodarstw rolnych (spadek o 3 punkty procentowe, z 19% do 16%) – zob. tabelę aneksową 2.

CBOS

RYS. 4. Czy, Pana(i) zdaniem, w ciągu najbliższego roku sytuacja w Pana(i) zakładzie pracy*:



* Odpowiedzi respondentów pracujących zarobkowo. Pominięto odpowiedzi „trudno powiedzieć” i odmowy odpowiedzi

Biorąc pod uwagę grupy zawodowe na stabilizację sytuacji w zakładach pracy i brak zmian w najbliższym czasie najbardziej liczą pracownicy usług (70%), rolnicy (67%) oraz robotnicy niewykwalifikowani (66%). W odniesieniu do kwietnia znacznie przybyło oczekujących poprawy sytuacji w swojej firmie w ciągu najbliższego roku wśród kadry kierowniczej i specjalistów z wyższym wykształceniem (wzrost o 9 punktów procentowych, z 15% do 24%) oraz wśród robotników niewykwalifikowanych (wzrost o 9 punktów procentowych, z 14 % do 23%). Ponadprzeciętne pesymistyczne prognozy na najbliższy rok wykazuje średni personel i technicy (16%) oraz pracujący na własny rachunek (14%) – zob. tabelę aneksową 2.

TABELA 3

Czy, Pana(i) zdaniem, w ciągu najbliższego roku, sytuacja w Pana(i) zakładzie pracy*:	Jak Pan(i) ogólnie ocenia obecną sytuację w Pana(i) zakładzie pracy?		
	Czy jest ona:		
	dobra	ani dobra, ani zła	zła
	procentowanie w kolumnach		
– poprawi się	26	17	20
– pozostanie bez zmian	66	58	45
– pogorszy się	3	12	30
Trudno powiedzieć/Odmowa odpowiedzi	6	13	5

* Odpowiedzi osób pracujących zarobkowo (N=639)

Największy wpływ na prognozy sytuacji w zakładach pracy w najbliższym czasie ma ocena stanu obecnego. Wśród deklaracji badanych można zauważyć następującą zależność: im gorzej oceniają aktualną sytuację, tym częściej przewidują, że w ciągu najbliższych 12 miesięcy warunki mogą się pogorszyć (od 3% wśród twierdzących, że teraz jest dobrze do 30% wśród uważających, że aktualnie jest źle). Pracownicy oceniający obecną sytuację jako dobrą prognozują w większości brak zmian (66%) lub – rzadziej – poprawę (26%). Aktualne poczucie, że w miejscu pracy jest „ani dobrze, ani źle”, sprzyja przekonaniu, że sytuacja pozostanie bez zmian (58%), a w mniejszym stopniu, że poprawi się w przeciągu roku (17%).

POCZUCIE ZAGROŻENIA BEZROBOCIEM

W stosunku do kwietnia zmniejszyła się liczba osób pracujących, które biorą pod uwagę możliwość utraty obecnej pracy i jednocześnie zwiększyła się liczba tych, którzy w większym lub mniejszym stopniu są pewni jej utrzymania. Większość badanych uważa, że utrata obecnej pracy jest mało prawdopodobna (43%) lub raczej się nie wydarzy (33%) – łącznie stanowi to 76% wszystkich pracujących (wzrost o 6 punktów procentowych). Zaledwie 3% pracowników bardzo poważnie liczy się ze zwolnieniem, bankructwem, upadkiem lub likwidacją zakładu pracy, a 17% spośród nich ma to na względzie, ale w niewielkim stopniu – w sumie 20% badanych w jakimś stopniu obawia się utraty pracy (spadek o 4 punkty procentowe).

CBOS

RYS. 5. Czy liczy się Pan(i) z możliwością utraty obecnej pracy (zwolnienia, bankructwa, upadku, likwidacji zakładu, gospodarstwa itp.)?

ODPOWIEDZI OSÓB PRACUJĄCYCH ZAROBKOWO ŁĄCZNIE Z ROLNIKAMI I OSOBAMI POMAGAJĄCYMI W PROWADZENIU GOSPODARSTWA ROLNEGO ORAZ PRACUJĄCYMI NA WŁASNY RACHUNEK POZA ROLNICTWEM, W TYM TAKŻE EMERYTÓW I RENCISTÓW PRACUJĄCYCH W NIEPEŁNYM WYMIARZE GODZIN (N=639)



Warto podkreślić, że obawy pracowników przed utratą pracy są obecnie najmniejsze w całym okresie pandemii – ostatni raz podobny poziom wskaźniki osiągnęły w lutym 2020 roku.

TABELA 4

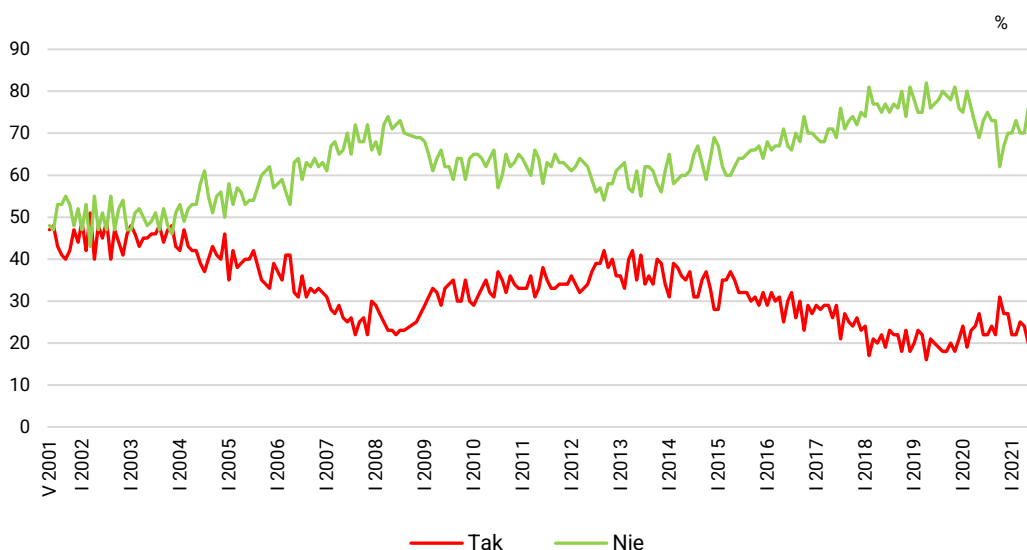
Czy liczy się Pan(i) z możliwością utraty obecnej pracy (zwolnienia, bankructwa, upadku, likwidacji zakładu, gospodarstwa itp.)?	Wskazania osób pracujących zarobkowo* według terminów badań													
	2020									2021				
	V/VI	VI	VII	VIII	IX	X	X/2	XI	XII	I	II	III	IV	V
	N=712	N=756	N=745	N=621	N=626	N=619	N=578	N=566	N=549	N=623	N=650	N=636	N=620	N=639
	w procentach													
Bardzo poważnie się z tym liczę	4	5	4	4	5	5	9	6	6	4	5	4	7	3
Raczej tak	20	22	18	18	19	17	22	21	21	18	17	21	17	17
Raczej nie	35	32	37	41	40	35	34	34	38	37	39	33	37	33
Nie, to mało prawdopodobne	37	37	36	34	33	38	28	33	32	33	34	37	33	43
Trudno powiedzieć/ Odmowa odpowiedzi	4	5	4	4	3	5	7	6	3	8	5	5	6	3

* Dotyczy osób pracujących zarobkowo, także rolników oraz emerytów i rencistów pracujących w niepełnym wymiarze godzin

Niezmiennie największym poczuciem pewności utrzymania obecnej pracy charakteryzuje się sektor pracujących w gospodarstwach rolnych (84%). W porównaniu z ubiegłym miesiącem aż o 10 punktów procentowych wzrosła liczba osób zatrudnionych w spółkach właścicieli prywatnych i państwa, które nie obawiają się bezrobocia (79%). Wzrost zanotowaliśmy również w sektorze prywatnym poza rolnictwem (o 8 punktów procentowych, do 74%) i wśród pracowników instytucji państwowych lub publicznych (o 4 punkty procentowe, do 78%) – zob. tabelę aneksową 3.

CBOS

RYS. 6. Czy liczy się Pan(i) z możliwością utraty obecnej pracy (zwolnienia, bankructwa, upadku, likwidacji zakładu, gospodarstwa itp.)?*



* Zsumowano odsetki odpowiedzi: „Bardzo poważnie się z tym liczę” i „Raczej tak” (Tak) oraz „Nie, to mało prawdopodobne” i „Raczej nie” (Nie). Pominięto odpowiedzi „trudno powiedzieć” i odmowy odpowiedzi

Uwaga: pytanie zadawano respondentom mającym pracę, łącznie z rolnikami i osobami pomagającymi w prowadzeniu gospodarstwa rolnego oraz pracującymi na własny rachunek poza rolnictwem

Na uwagę zasługuje znaczny wzrost poczucia bezpieczeństwa zatrudnienia w kilku grupach zawodowych. W porównaniu z kwietniem osoby pracujące na własny rachunek (77%), średni personel i technicy (87%) oraz pracownicy usług (79%) znacznie częściej sygnalizują brak zagrożenia bezrobociem (wzrost odpowiednio o 18, 16 i 11 punktów procentowych). Natomiast robotnicy niewykwalifikowani (34%) i pracownicy administracyjno-biurowi (26%) to grupy zawodowe najbardziej liczące się z możliwością utraty pracy – zob. tabelę aneksową 3.

TABELA 5

Czy liczy się Pan(i) z możliwością utraty obecnej pracy (zwolnienia, bankructwa, upadku, likwidacji zakładu, gospodarstwa itp.)?*	Jak Pan(i) ogólnie ocenia obecną sytuację w Pana(i) zakładzie pracy?		
	Czy jest ona:		
	dobra	ani dobra, ani zła	zła
procentowanie w kolumnach			
Bardzo poważnie się z tym liczę	2	4	12
Raczej tak	12	26	26
Raczej nie	35	32	30
Nie, to mało prawdopodobne	51	35	25
Trudno powiedzieć/Odmowa odpowiedzi	1	4	8

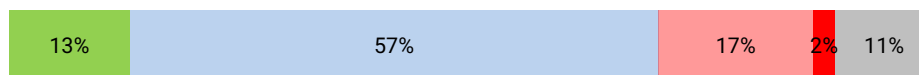
* Odpowiedzi osób pracujących zarobkowo (N=639)

Na poczucie zagrożenia bezrobociem wpływa ocena obecnej sytuacji w zakładach pracy. Najbardziej pewni zatrudnienia są pracownicy oceniający aktualną sytuację w swojej firmie jako dobrą (51%), a 35% z nich raczej nie liczy się z możliwością utraty pracy. Osoby określające obecną sytuację w zakładach jako złą najczęściej raczej nie czują się zagrożeni bezrobociem (30%), chociaż więcej niż co czwarty badany (26%) ma na względzie zwolnienia, bankructwa, upadek, likwidację zakładu, gospodarstwa itp. Pracownicy deklarujący aktualnie „ani dobrą, ani złą” sytuację w zakładach pracy w największym stopniu twierdzą, że zagrożenie bezrobociem w ich wypadku jest mało prawdopodobne (35%) lub raczej niemożliwe (32%).

SYTUACJA NA LOKALNYCH RYNKACH PRACY

Oceny lokalnych rynków pracy poprawiły się w porównaniu z poprzednim miesiącem. Wśród ogółu dorosłych Polaków przybyło zarówno osób deklarujących, iż lokalnie można znaleźć odpowiednią pracę bez większych problemów (13%, wzrost o 2 punkty), jak i tych, którzy twierdzą, że w ich miejscowości lub okolicy można wprawdzie znaleźć jakąś pracę, ale trudno jest o pracę odpowiednią (57%, wzrost o 6 punktów procentowych). Zmniejszyła się liczba badanych twierdzących, że możliwości znalezienia zatrudnienia w pobliżu są znacząco ograniczone lub wręcz ich nie ma (19%, spadek o 7 punktów procentowych). Brak umiejętności jednoznacznej oceny sytuacji na lokalnych rynkach pracy wskazało 11% respondentów.

RYS. 7. Jak określił(a)by Pan(i) sytuację na rynku pracy w Pana(i) miejscowości lub w okolicy? Czy, Pana(i) zdaniem, obecnie:



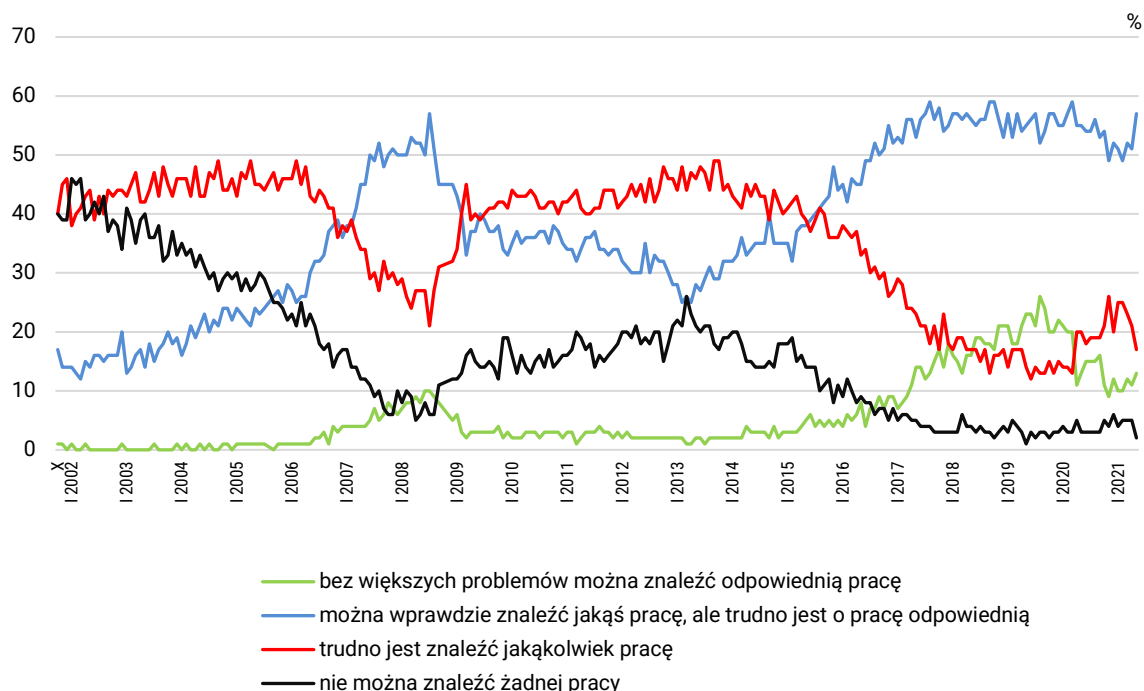
- bez większych problemów można znaleźć odpowiednią pracę
- można wprawdzie znaleźć jakąś pracę, ale trudno jest o pracę odpowiednią
- trudno jest znaleźć jakąkolwiek pracę
- nie można znaleźć żadnej pracy
- Trudno powiedzieć/Odmowa odpowiedzi

W majowej ocenie lokalnych rynków pracy zauważalny jest optymizm – ich postrzeganie jest obecnie najlepsze od kilku miesięcy. Odsetek deklarujących możliwość znalezienia mniej lub bardziej odpowiedniej pracy jest najwyższy od początku października 2020 roku, zaś odsetek twierdzących, że trudno o jakąkolwiek pracę lub nie ma żadnej pracy – najniższy od marca 2020 roku, kiedy byliśmy u progu pandemii.

TABELA 6

Jak określił(a)by Pan(i) sytuację na rynku pracy w Pana(i) miejscowości lub okolicy? Czy, Pana(i) zdaniem, obecnie:	Wskazania respondentów według terminów badań													
	2020									2021				
	V/VI	VI	VII	VIII	IX	X	X/2	XI	XII	I	II	III	IV	V
	w procentach													
– bez większych problemów można znaleźć odpowiednią pracę	11	13	15	15	15	16	11	9	12	10	10	12	11	13
– można wprawdzie znaleźć jakąś pracę, ale trudno jest o pracę odpowiednią	55	55	54	54	56	53	54	49	52	51	49	52	51	57
– trudno jest znaleźć jakąkolwiek pracę	20	20	18	19	19	19	21	26	20	25	25	23	21	17
– nie można znaleźć żadnej pracy	5	3	3	3	3	3	5	4	6	4	5	5	5	2
Trudno powiedzieć/ Odmowa odpowiedzi	9	9	9	9	7	9	10	12	10	10	10	9	12	11

RYS. 8. Jak określił(a)by Pan(i) sytuację na rynku pracy w Pana(i) miejscowości lub okolicy? Czy, Pana(i) zdaniem, obecnie:



Pominięto odpowiedzi „trudno powiedzieć” i odmowy odpowiedzi

O trudnościach w znalezieniu jakiegokolwiek pracy na lokalnych rynkach mówią najczęściej mieszkańcy wsi i miast poniżej 20 tys. (po 21%), a także osoby z wykształceniem zasadniczym zawodowym (20%) i podstawowym lub gimnazjalnym (18%). Postrzeganie lokalnego rynku pracy różnicuje również płeć. Kobiety (19%) trochę częściej niż mężczyźni (14%) uważają, że trudno jest znaleźć jakąkolwiek pracę w pobliżu, choć w obydwu grupach, w porównaniu z ubiegłym miesiącem, ta liczba zmalała o 4 punkty procentowe. Najwięcej osób mieszkających w miastach powyżej 500 tys. (22%) uważa, że w ich okolicy można bez większych problemów znaleźć odpowiednią pracę. Biorąc pod uwagę grupy zawodowe to pracownicy usług (20%), średni personel i technicy (19%), rolnicy oraz pracujący na własny rachunek (po 18%) najczęściej uważają, że lokalnie można znaleźć odpowiednią pracę bez większych problemów. Uczniowie i studenci (71%) oraz osoby bezrobotne (62%) w znacznej większości deklarują, że można wprawdzie znaleźć jakąś pracę, ale trudno jest o pracę odpowiednią. W porównaniu z wynikami kwietniowego sondażu wśród grup zawodowych najbardziej wyróżniają się pracownicy usług, wśród których aż o 16 punktów procentowych poprawiła się ocena lokalnego rynku pracy jeśli chodzi o możliwość znalezienia odpowiedniej pracy w swojej okolicy bez większych problemów (wzrost z 4% do 20%). Z kolei o 7 punktów procentowych wzrósł w tej grupie odsetek twierdzących, że można znaleźć jakąś pracę, ale trudno jest o pracę odpowiednią (wzrost z 57% do 64%) – zob. tabelę aneksową 4.

Niewątpliwie do zmiany w ocenie lokalnych rynków pracy przyczyniło się stopniowe łagodzenie dotychczasowych obostrzeń w kraju, które w związku ze zmniejszającą się liczbą zachorowań na COVID-19 zaczęto wprowadzać od 1 maja. W trakcie realizacji badania respondenci mogli już w większym stopniu korzystać m.in. z oferty branży usługowej, obiektów sportowych, handlu detalicznego i oferty hotelowej.

W maju, w porównaniu z poprzednim miesiącem, widać niewielką poprawę ocen aktualnej sytuacji w zakładach pracy i prognoz na najbliższe 12 miesięcy. Liczba pracowników, którzy odczuwają zagrożenie bezrobociem, jest najniższa od początku pandemii. Optymizm zauważalny jest także w ocenach sytuacji na lokalnych rynkach pracy, zwłaszcza wśród pracowników usług. W tym miesiącu odnotowujemy najniższy od początku epidemii odsetek Polaków, którzy uważają, że trudno znaleźć jakąkolwiek pracę lub jest to niemożliwe w najbliższej okolicy. Na poprawę nastrojów na rynku pracy w maju zauważalnie wpłynęło stopniowe uwalnianie poszczególnych sektorów gospodarki przez rząd.

Opracowała

Edyta Umańska