

Stosunek do rządu w lipcu

Znak jakości przyznany CBOS przez
Organizację Firm Badania Opinii i Rynku na rok 2020/21



Fundacja Centrum Badania Opinii Społecznej
ul. Świętojerska 5/7, 00-236 Warszawa
e-mail: sekretariat@cbos.pl; info@cbos.pl
<http://www.cbos.pl>
(48 22) 629 35 69

W pierwszej dekadzie lipca¹ notowania rządu pozostają względnie stabilne w stosunku do badania czerwcowego. Poparcie dla rządu, ocena wyników jego działalności oraz polityki gospodarczej, a także poparcie dla premiera Mateusza Morawieckiego utrzymują się na podobnych lub niezmiennych poziomach.

POPARCIE DLA RZĄDU

Podobnie jak w zeszłym miesiącu, do zwolenników rządu zalicza się nieco ponad jedna trzecia Polaków (34%). O 3 punkty przybyło z kolei jego przeciwników (wzrost z 35% do 38%). Prawie co czwarty badany (23%, spadek o 4 punkty procentowe w stosunku do rekordowego wyniku z czerwca) wyraża wobec obecnego rządu obojętność.

TABELA 1

Stosunek do rządu	Wskazania respondentów według terminów badań													
	2020							2021						
	VII	VIII	IX	X	X/2	XI	XII	I	II	III	IV	V	VI	VII
	w procentach													
Zwolennicy	40	41	39	38	33	30	33	33	32	32	33	34	34	34
Przeciwnicy	34	31	35	34	43	45	42	40	43	44	40	40	35	38
Obojętni	23	24	22	25	20	22	20	22	22	21	23	21	27	23
Trudno powiedzieć	3	4	3	3	4	3	4	5	3	3	4	5	4	5

¹ Badanie „Aktualne problemy i wydarzenia” (374) przeprowadzono w ramach procedury mixed-mode na reprezentatywnej imiennej próbie pełnoletnich mieszkańców Polski, wylosowanej z rejestru PESEL.

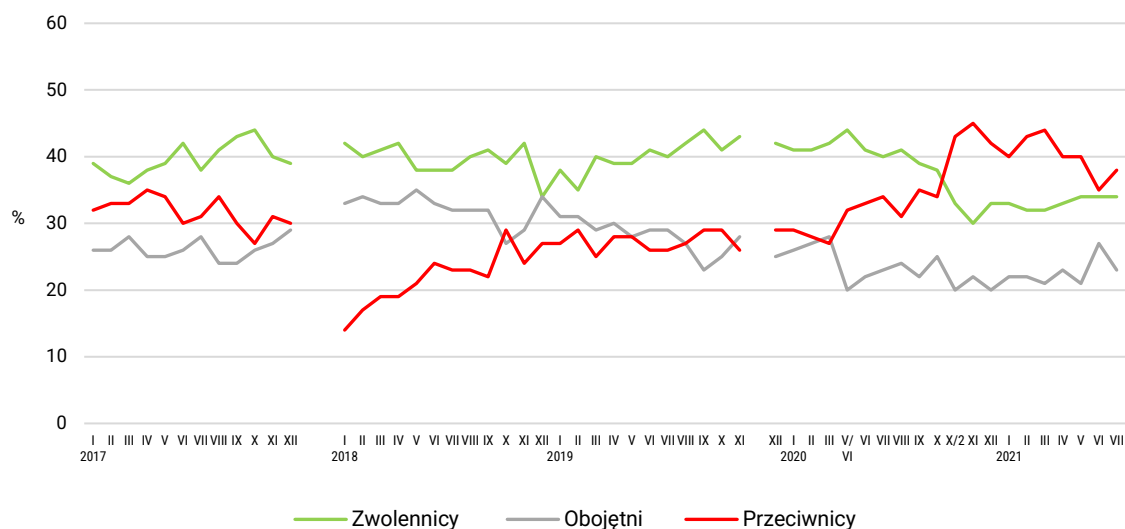
Każdy respondent wybierał samodzielnie jedną z metod:

- wywiad bezpośredni z udziałem ankietera (metoda CAPI),
- wywiad telefoniczny po skontaktowaniu się z ankieterem CBOS (CATI) – dane kontaktowe respondent otrzymywał w liście zapowiednim od CBOS,
- samodzielne wypełnienie ankiety internetowej, do której dostęp był możliwy na podstawie loginu i hasła przekazanego respondentowi w liście zapowiednim od CBOS.

We wszystkich trzech przypadkach ankieta miała taki sam zestaw pytań oraz strukturę. Badanie zrealizowano w dniach od 1 do 11 lipca 2021 roku na próbie liczącej 1166 osób (w tym: 67,7% metodą CAPI, 21,4% – CATI i 10,9% – CAWI).

CBOS realizuje badania statutowe w ramach opisanej wyżej procedury od maja 2020 roku, w każdym przypadku podając proporcję wywiadów bezpośrednich, telefonicznych i internetowych.

RYS. 1. Stosunek do rządu



Do grudnia 2017 roku wskazania dotyczyły rządu Beaty Szydło; od stycznia 2018 do listopada 2019 roku dotyczyły pierwszego rządu Mateusza Morawieckiego, od grudnia 2019 dotyczą drugiego rządu Mateusza Morawieckiego. Pominięto odpowiedzi „trudno powiedzieć”

Zwolennikami obecnego gabinetu ponadprzeciętnie często są starsi Polacy (56% wśród osób 65+ wobec 11% wśród najmłodszych badanych), o dochodach *per capita* w przedziale od 1000 zł do 14,99 zł (48%), osoby z wykształceniem zasadniczym zawodowym (47%) oraz podstawowym lub gimnazjalnym (43%), a także mieszkańcy wsi (38%) i miast od 100 000 do 499 999 mieszkańców (37%). Spośród grup społeczno-zawodowych gabinet Mateusza Morawieckiego najczęściej popierają emeryci (55%), bezrobotni (49%), rolnicy (42%) oraz robotnicy niewykwalifikowani (41%). Na stosunek do rządu wyraźny wpływ wywierają kwestie światopoglądowe – jego zwolenników spotykamy najczęściej wśród wyborców Prawa i Sprawiedliwości, Solidarnej Polski oraz Porozumienia (85%), osób uczestniczących częściej w praktykach religijnych (58% wśród praktykujących kilka razy w tygodniu wobec 13% wśród w ogóle niepraktykujących), a także wśród badanych o prawicowych poglądach politycznych (68%).

Za przeciwników rządu częściej niż pozostali uważają się młodszy Polacy (56% w grupie osób w wieku 18-24 lata wobec 25% wśród najstarszych badanych), mieszkańcy co najmniej półmilionowych miast (59%), osoby o dochodach *per capita* 3000 zł i więcej (56%) oraz posiadające wykształcenie wyższe (53%). Wśród grup społeczno-zawodowych negatywny stosunek do gabinetu Mateusza Morawieckiego wyrażają głównie uczniowie i studenci (61%), kadra kierownicza oraz specjaliści z wyższym wykształceniem (58%), a także pracujący na własny rachunek (55%). Najwięcej przeciwników rząd ma w elektoracie Lewicy (82%), Koalicji Obywatelskiej (81%), Polski 2050 Szymona Hołowni (75%) oraz Konfederacji Wolność i Niepodległość (74%), a także wśród Polaków utożsamiających się z poglądami lewicowymi (76%) i w ogóle nieuczestniczących w praktykach religijnych (62%) – zob. tabelę 2 i tabelę aneksową 1.

TABELA 2

Na kandydata której partii/ugrupowania głosował(a)by Pan(i) w wyborach do Sejmu?	Stosunek do rządu			
	Zwolennicy	Przeciwnicy	Obojętni	Trudno powiedzieć
	w procentach			
Prawo i Sprawiedliwość (wraz z Solidarną Polską i Porozumieniem)	85	2	11	2
Polska 2050 Szymona Hołowni	10	75	14	1
Konfederacja Wolność i Niepodległość (KORWiN, Ruch Narodowy, Braun)	15	74	11	0
Koalicja Obywatelska (Platforma Obywatelska, Nowoczesna, Inicjatywa Polska, Zieloni)	4	81	15	0
Lewica (Nowa Lewica – dawniej SLD, Wiosna, Lewica Razem)	7	82	9	2

OCENA WYNIKÓW DZIAŁALNOŚCI RZĄDU

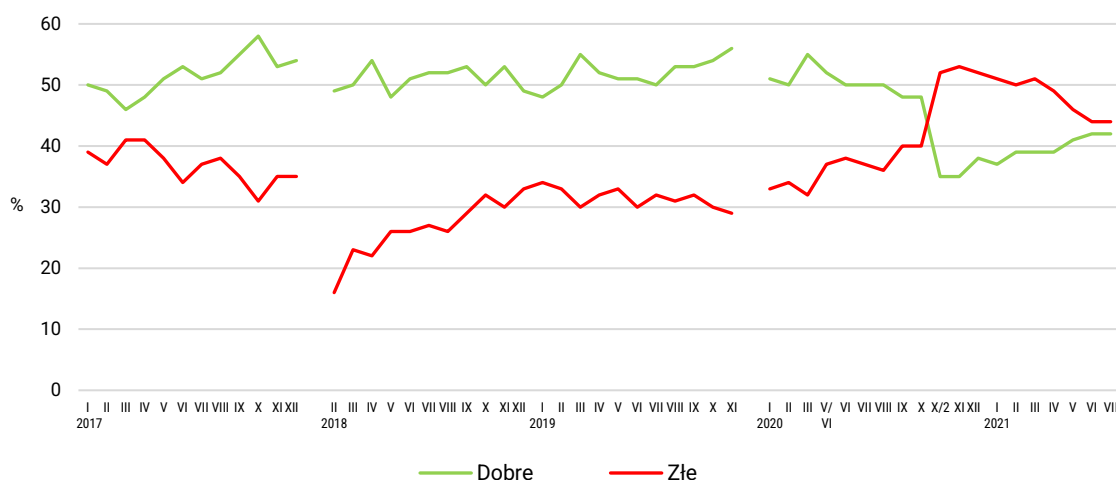
Od ostatniego badania żadnym zmianom nie uległy oceny wyników działalności rządu. Dobrze ocenia je wciąż 42% Polaków, źle 44%, natomiast 14% ankietowanych nie ma zdania na ten temat.

TABELA 3

Jak by Pan(i) ocenił(a) wyniki działalności rządu premiera Mateusza Morawieckiego od czasu objęcia przezeń władzy?	Wskazania respondentów według terminów badań													
	2020							2021						
	VII	VIII	IX	X	X/2	XI	XII	I	II	III	IV	V	VI	VII
Dobrze	50	50	48	48	35	35	38	37	39	39	39	41	42	42
Źle	37	36	40	40	52	53	52	51	50	51	49	46	44	44
Trudno powiedzieć	13	14	13	12	12	11	10	12	11	10	12	13	14	14

CBOS

RYS. 2. Oceny wyników działalności rządu



Do grudnia 2017 roku wskazania dotyczyły rządu Beaty Szydło; od lutego 2018 do listopada 2019 roku dotyczyły pierwszego rządu Mateusza Morawieckiego, od stycznia 2020 dotyczą drugiego rządu Mateusza Morawieckiego. Pominięto odpowiedzi „trudno powiedzieć”

Podobnie jak w przypadku poparcia dla rządu, wyniki jego działalności częściej pozytywnie oceniają osoby starsze (62% wśród osób 65+ wobec 19% wśród najmłodszych badanych), o dochodach *per capita* w przedziale od 1000 zł do 1499 zł (61%), mieszkające w mniejszych miejscowościach (48% na wsi wobec 31% w największych miastach) i gorzej wykształcone (51% wśród osób z wykształceniem podstawowym lub gimnazjalnym wobec 27% wśród osób w wykształceniu wyższym). Spośród grup społeczno-zawodowych wyróżniają się tu ponownie emeryci (60%), bezrobotni (55%), a także renciści (54%). Pozytywnie wyniki działalności gabinetu Mateusza Morawieckiego oceniają zwłaszcza wyborcy tworzących go partii (91%), osoby częściej uczestniczące w praktykach religijnych (71% wśród osób praktykujących kilka razy w tygodniu wobec 18% wśród osób niepraktykujących wcale) i posiadające poglądy prawicowe (73%).

Z kolei krytycznie wyniki działalności rządu oceniają częściej osoby młodsze (67% wśród badanych w wieku 18–24 lata wobec 25% wśród badanych 65+), o dochodach *per capita* równych i przekraczających 3000 zł (61%), mieszkające w większych miejscowościach (58% w ponad półmilionowych miastach wobec 37% na wsiach) oraz lepiej wykształcone (60% osób z wykształceniem wyższym wobec 30% z wykształceniem podstawowym lub gimnazjalnym). Spośród grup społeczno-zawodowych ponownie wyróżniają się tutaj uczniowie i studenci (78%), nieco dalej sytuuje się kadra kierownicza i specjaliści z wykształceniem wyższym (69%), a także pracujący na własny rachunek (65%). Krytyków działalności rządu Mateusza Morawieckiego znajdziemy najczęściej w elektoratach Koalicji Obywatelskiej (89%), Lewicy (83%), Polski 2050 Szymona Hołowni (78%) oraz Konfederacji Wolność i Niepodległość (75%), jak również wśród osób rzadziej uczestniczących w praktykach religijnych (69% wśród osób w ogóle niepraktykujących wobec 17% wśród osób praktykujących kilka razy w tygodniu) i deklarujących poglądy lewicowe (85%) – zob. tabelę 4 i tabelę aneksową 2.

TABELA 4

Na kandydata której partii/ugrupowania głosował(a)by Pan(i) w wyborach do Sejmu?	Jak by Pan(i) ocenił(a) wyniki działalności rządu premiera Mateusza Morawieckiego od czasu ponownego objęcia przezeń władzy?		
	Dobrze	Źle	Trudno powiedzieć
	w procentach		
Prawo i Sprawiedliwość (wraz z Solidarną Polską i Porozumieniem)	91	3	6
Lewica (Nowa Lewica – dawniej SLD, Wiosna, Lewica Razem)	10	83	7
Polska 2050 Szymona Hołowni	17	78	5
Konfederacja Wolność i Niepodległość (KORWiN, Ruch Narodowy, Braun)	23	75	4
Koalicja Obywatelska (Platforma Obywatelska, Nowoczesna, Inicjatywa Polska, Zieloni)	7	89	4

OCENA POLITYKI GOSPODARCZEJ RZĄDU

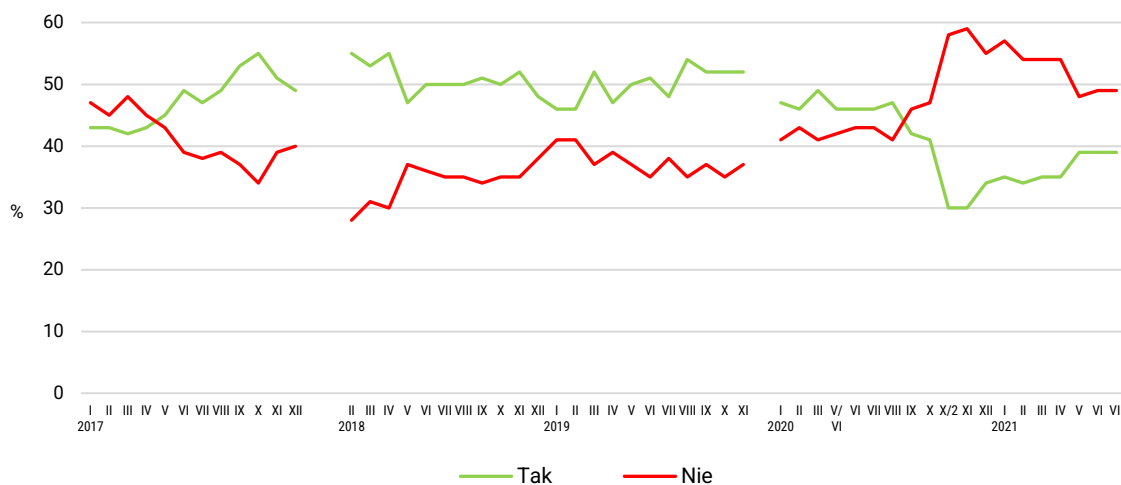
Również oceny polityki gospodarczej gabinetu Mateusza Morawieckiego są identyczne jak w czerwcu. 39% Polaków uważa, że polityka rządu stwarza szanse poprawy sytuacji gospodarczej, natomiast blisko połowa (49%) jest przeciwnego zdania. 12% badanych nie ma na ten temat opinii.

TABELA 5

Czy, Pana(i) zdaniem, polityka obecnego rządu stwarza szanse poprawy sytuacji gospodarczej ?	Wskazania respondentów według terminów badań													
	2020							2021						
	VII	VIII	IX	X	X/2	XI	XII	I	II	III	IV	V	VI	VII
	w procentach													
Tak	46	47	42	41	30	30	34	35	34	35	35	39	39	39
Nie	43	41	46	47	58	59	55	57	54	54	54	48	49	49
Trudno powiedzieć	11	12	12	12	12	11	11	8	12	11	11	13	12	12

CBOS

RYS. 3. Czy, Pana(i) zdaniem, polityka obecnego rządu stwarza szanse poprawy sytuacji gospodarczej?



Do grudnia 2017 roku wskazania dotyczyły rządu Beaty Szydło; od lutego 2018 do listopada 2019 roku dotyczyły pierwszego rządu Mateusza Morawieckiego, od stycznia 2020 dotyczą drugiego rządu Mateusza Morawieckiego. Pominięto odpowiedzi „trudno powiedzieć”

Odnotowujemy tutaj podobne zależności, jak w przypadku stosunku do rządu i opinii o wynikach jego działalności. Politykę gospodarczą gabinetu Mateusza Morawieckiego przychylnie oceniają przede wszystkim osoby starsze (57% wśród najstarszych badanych wobec 18% wśród tych w przedziale wiekowym 18–24 lata), o dochodach *per capita* od 1000 zł do 1499 zł (54%), mieszkające w mniejszych miejscowościach (43% na wsiach wobec 30% w największych miastach) i gorzej wykształcone (47% wśród osób z wykształceniem podstawowym lub gimnazjalnym wobec 24% wśród osób z wykształceniem wyższym). Spośród grup społeczno-zawodowych ponownie wyróżniają się emeryci (55%), renciści (53%) i bezrobotni (52%). Pozytywne oceny polityki gospodarczej obecnego rządu

odnotowujemy też znacznie częściej wśród wyborców Prawa i Sprawiedliwości, Solidarnej Polski i Porozumienia (88%), a także wśród osób częściej uczestniczących w praktykach religijnych (68% wśród praktykujących kilka razy w tygodniu wobec 17% wśród zupełnie niepraktykujących) i deklarujących poglądy prawicowe (69%).

Z kolei krytyczne opinie częściej wyrażają osoby młodsze (71% wśród badanych w wieku 18–24 lata wobec 30% wśród badanych 65+), o dochodach *per capita* co najmniej 3000 zł (64%), mieszkające w większych miejscowościach (62% w największych miastach wobec 42% na wsiach) i lepiej wykształcone (65% z wykształceniem wyższym wobec 38% z wykształceniem podstawowym lub gimnazjalnym). Jeśli chodzi o grupy społeczno-zawodowe, znów krytyczni są najczęściej uczniowie i studenci (73%), kadra kierownicza i specjaliści z wykształceniem wyższym (71%) oraz pracujący na własny rachunek (65%). Negatywne oceny polityce gospodarczej gabinetu wystawiają też częściej wyborcy Lewicy (93%), Koalicji Obywatelskiej (91%), Konfederacji Wolność i Niepodległość (83%) i Polski 2050 Szymona Hołowni (81%), a także respondenci rzadziej uczestniczący w praktykach religijnych (73% wśród w ogóle niepraktykujących wobec 24% wśród praktykujących kilka razy w tygodniu) i utożsamiający się z polityczną lewicą (87%) – zob. tabelę 6 i tabelę aneksową 3.

TABELA 6

Na kandydata której partii/ugrupowania głosował(a)by Pan(i) w wyborach do Sejmu?	Czy, Pana/Pani zdaniem, polityka obecnego rządu stwarza szanse poprawy sytuacji gospodarczej?		
	Tak	Nie	Trudno powiedzieć
	w procentach		
Prawo i Sprawiedliwość (wraz z Solidarną Polską i Porozumieniem)	88	6	6
Lewica (Nowa Lewica – dawniej SLD, Wiosna, Lewica Razem)	5	93	2
Polska 2050 Szymona Hołowni	14	81	5
Konfederacja Wolność i Niepodległość (KORWiN, Ruch Narodowy, Braun)	15	83	2
Koalicja Obywatelska (Platforma Obywatelska, Nowoczesna, Inicjatywa Polska, Zieloni)	5	91	4

AKCEPTACJA PREMIERA

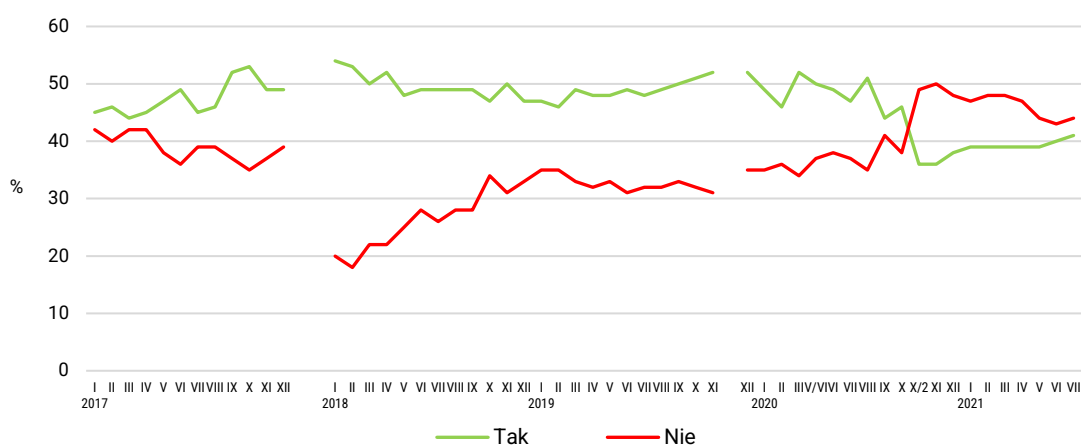
Społeczny odbiór premiera uległ w przeciągu ostatniego miesiąca jedynie minimalnym zmianom, pozostającym w granicach błędu statystycznego. O 1 punkt wzrósł zarówno odsetek osób zadowolonych z tego, że na czele rządu stoi Mateusz Morawiecki (z 40% do 41%), jak i tych, które są z tego niezadowolone (z 43% do 44%). O 2 punkty spadł z kolei odsetek ankietowanych nieposiadających zdania w tej kwestii (z 17% do 15%).

TABELA 7

Czy jest Pan(i) zadowolony(a) z tego, że na czele rządu stoi Mateusz Morawiecki ?	Wskazania respondentów według terminów badań													
	2020							2021						
	VII	VIII	IX	X	X/2	XI	XII	I	II	III	IV	V	VI	VII
	w procentach													
Tak	47	51	44	46	36	36	38	39	39	39	39	39	40	41
Nie	37	35	41	38	49	50	48	47	48	48	47	44	43	44
Trudno powiedzieć	16	14	15	16	16	14	14	13	13	13	14	16	17	15

CBOS

RYS. 4. Czy jest Pan(i) zadowolony(a) z tego, że na czele rządu stoi Mateusz Morawiecki?



Do grudnia 2017 roku wskazania dotyczyły rządu Beaty Szydło; od stycznia 2018 do listopada 2019 roku dotyczyły pierwszego rządu Mateusza Morawieckiego, od grudnia 2019 dotyczą drugiego rządu Mateusza Morawieckiego. Pominięto odpowiedzi „trudno powiedzieć”

Stosunek badanych do premiera ma związek z ich stosunkiem do samego rządu, a także z ocenami wyników jego działalności oraz polityki gospodarczej – stąd podlega podobnym zależnościom społeczno-demograficznym. Zadowolenie z tego, że na czele rządu stoi Mateusz Morawiecki, deklarują częściej osoby starsze (63% wśród badanych 65+ wobec 18% wśród badanych w wieku 18–24 lata), dysponujące dochodami *per capita* w przedziale od 1000 zł do 1499 zł (60%), mieszkające na wsi (47%) i gorzej wykształcone (54% wśród osób z wykształceniem podstawowym lub gimnazjalnym wobec 27% wśród osób z wykształceniem wyższym). Na największe poparcie premier może liczyć wśród emerytów (61%), robotników niewykwalifikowanych (54%), rencistów (52%) i rolników (52%), wyborców Prawa i Sprawiedliwości, Solidarnej Polski i Porozumienia (91%), a także wśród osób częściej praktykujących religijnie (66% wśród praktykujących kilka razy w tygodniu wobec 19% wśród niepraktykujących wcale) i deklarujących poglądy prawicowe (73%).

Z drugiej strony krytycznie oceniają premiera najczęściej osoby młodsze (70% wśród badanych w wieku 18–24 lata wobec 25% wśród badanych 65+), o dochodach *per capita* równych lub przekraczających 3000 zł (57%), mieszkające w większych miejscowościach (57% w co najmniej półmilionowych miastach wobec 37% na wsiach) i lepiej wykształcone (59% wśród osób z wykształceniem wyższym wobec 30% wśród osób z wykształceniem podstawowym

lub gimnazjalnym). Spośród grup społeczno-zawodowych wyróżniają się tu ponownie uczniowie i studenci (70%), kadra kierownicza i specjaliści z wyższym wykształceniem (66%) oraz pracujący na własny rachunek (62%). Częściej krytyczni wobec Mateusza Morawieckiego są również wyborcy Koalicji Obywatelskiej (90%), Lewicy (86%), Konfederacji Wolność i Niepodległość (82%) oraz Polski 2050 Szymona Hołowni (80%), a także osoby rzadziej uczestniczące w praktykach religijnych (70% wśród niepraktykujących wcale wobec 19% wśród praktykujących kilka razy w tygodniu) i wyrażające lewicowe poglądy (84%) – zob. tabelę 8 i tabelę aneksową 4.

TABELA 8

Na kandydata której partii/ugrupowania głosował(a)by Pan(i) w wyborach do Sejmu?	Czy jest Pan(i) zadowolony(a) z tego, że na czele rządu stoi Mateusz Morawiecki?		
	Tak	Nie	Trudno powiedzieć
w procentach			
Prawo i Sprawiedliwość (wraz z Solidarną Polską i Porozumieniem)	91	4	5
Polska 2050 Szymona Hołowni	16	80	4
Konfederacja Wolność i Niepodległość (KORWiN, Ruch Narodowy, Braun)	11	82	7
Lewica (Nowa Lewica – dawniej SLD, Wiosna, Lewica Razem)	7	86	7
Koalicja Obywatelska (Platforma Obywatelska, Nowoczesna, Inicjatywa Polska, Zieloni)	6	90	4

Stosunek Polaków do obecnego gabinetu pozostaje względnie stabilny – utrzymuje się niewielka przewaga jego przeciwników, którą po raz pierwszy odnotowaliśmy jeszcze w końcu października ubiegłego roku. Z największą niechęcią spotyka się nadal polityka gospodarcza rządu – krytyczne opinie na jej temat są wyrażane przez niemal połowę ankietowanych.

Opracował

Jonathan Scovil