

Preferencje partyjne najmłodszych wyborców i ich ewolucja w ostatnich dwóch dekadach

Znak jakości przyznany CBOS przez
Organizację Firm Badania Opinii i Rynku na rok 2020/21



Fundacja Centrum Badania Opinii Społecznej
ul. Świętojerska 5/7, 00-236 Warszawa
e-mail: sekretariat@cbos.pl; info@cbos.pl
<http://www.cbos.pl>
(48 22) 629 35 69

Przed II wojną światową w niemal wszystkich demokracjach wiek 21 lat był cezurą określającą możliwość głosowania w wyborach. Po wojnie nastąpiła fala obniżania wieku wyborczego do 18 lat, przy czym podstawowym argumentem był fakt, że skoro osiemnastolatkowie mogą ginąć na frontach, to powinni mieć prawo wybierania tych, którzy ich na te wojny wysyłają. Zmiany rozpoczęły się od Czechosłowacji (1946 rok), następnie zostały wprowadzone m.in. w Polsce (1952), Wielkiej Brytanii i Niemczech (1970), USA (1971), Hiszpanii (1978), aż po Japonię (2016) i Malezję (2019).

W ostatnim czasie lider jednego z liczących się na naszej scenie politycznej ugrupowań¹ przedstawił postulat dalszego obniżenia wieku czynnego prawa wyborczego aż po pokolenie szesnastolatków. Swój pomysł uzasadniał tym, że politycy w Polsce w ogóle nie słuchają głosu młodego pokolenia, a ono właśnie w największym stopniu będzie ponosić konsekwencje podejmowanych lub niepodjętych przez polityków działań. Jednocześnie miałyby to być odpowiedź na niekorzystne prognozy demograficzne i starzenie się społeczeństw europejskich, w tym dramatycznie rysujące się perspektywy demograficzne w Polsce, czego skutkiem w przyszłości będzie prawdopodobna dalsza marginalizacja zdania i interesów najmłodszego pokolenia wyborców².

Przeciwnicy przyznawania prawa głosu szesnastolatkom zwracają uwagę na postępującą w erze mediów społecznościowych i internetu infantylizację młodego pokolenia, jego niedojrzałość emocjonalną i społeczną, łatwość ulegania sugestiom oraz zbiorowym emocjom³. Jednocześnie zwraca się także uwagę na fakt, że tam, gdzie funkcjonuje niższy próg wiekowy, w praktyce w najmłodszej grupie frekwencja wyborcza utrzymuje się na dużo niższym poziomie niż wśród ogółu populacji.

W ostatnich dwóch dekadach młodzi Polacy zarówno faktycznie, jak i deklaratywnie na ogół rzadziej byli skłonni do uczestniczenia w wyborach parlamentarnych. Dowody znajdujemy również w naszych sondażach, choć dotyczy to pokolenia starszego – respondentów już uprawnionych do głosowania, mających od 18 do 24 lat⁴.

¹ Szymon Hołownia w trakcie kongresu partii Polska 2050.

² Niższy wiek upoważniający do wybierania władz (najczęściej jednak tylko lokalnych) funkcjonuje w systemach politycznych wielu krajów na świecie. Rozwiązanie takie stosowane jest m.in. w Argentynie, Brazylii, Ekwadorze, Austrii, na Kubie, Malcie, Wyspach Man i Jersey czy Nikaragui, częściowo także w niektórych krajach Europy, m.in. w Niemczech czy Estonii.

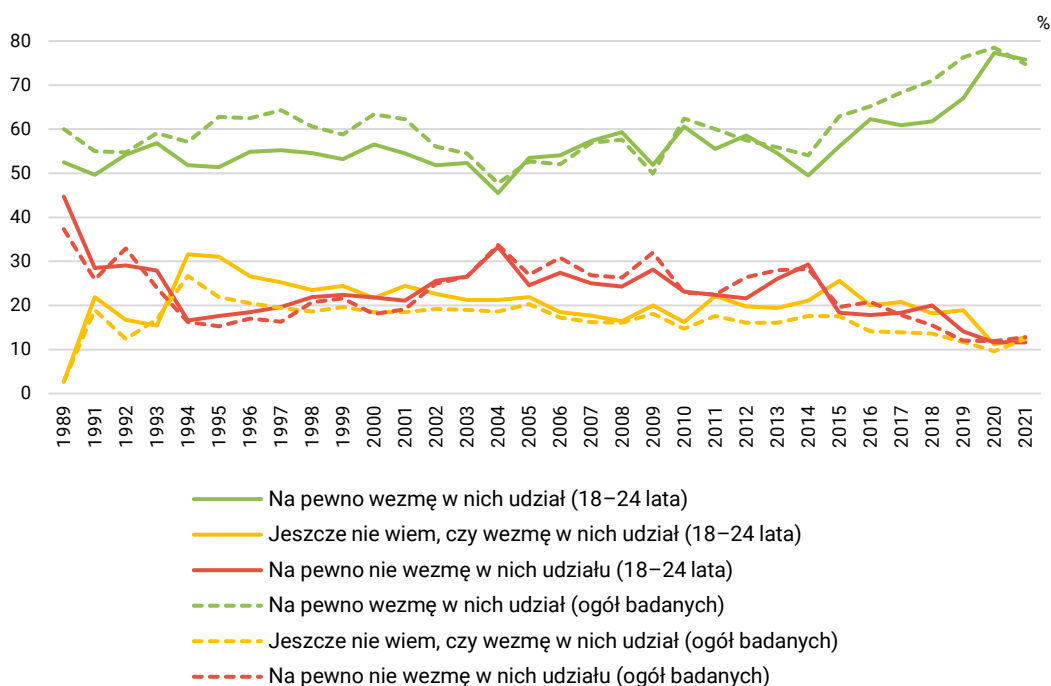
³ Por. np. tekst Ł. Warzechy *Hołowni promocja pajdokracji*. W swej krytyce tej idei autor czyni milcząco mocne założenie, że decyzje wyborców „dorosłych”, w odróżnieniu od młodych, są racjonalne i oparte na argumentach, a nie sugestiach i emocjach (<https://wei.org.pl/2021/blogi/panstwo/lwarzecha/holowni-promocja-pajdokracji/>, dostęp 23.09.2021).

⁴ Analizy wykonane na podstawie comiesięcznych badań preferencji partyjnych. Badania „Aktualne Problemy i Wydarzenia” realizowane były od stycznia 2001 do września 2021 roku.

Od 1989 roku odsetki deklaracji i udziału w wyborach w grupie wiekowej 18–24 lata były w naszych sondażach niższe niż wśród ogółu badanych. Największy rozrzew (niemal 10 punktów procentowych) obserwowaliśmy w roku 1995 i podobne różnice utrzymywały się przez całą drugą połowę lat 90. XX wieku. Jednakże w pierwszych latach XXI wieku zaczęły się one zmniejszać i około roku 2004 praktycznie zanikły. Sytuacja, kiedy deklaracje udziału w wyborach wśród młodych praktycznie nie odbiegały od wskazań wśród ogółu wyborców, trwała prawie dekadę, do 2013 roku. Później kolejne pokolenie najmłodszych wyborców najwyraźniej znowu zniechęciły się do polityki i deklarowana frekwencja wyborcza w grupie wiekowej 18–24 lata lokowała się o kilka punktów procentowych poniżej średniej wśród ogółu zapowiadających swój pewny udział w wyborach.

CBOS

RYS. 1. Deklaracje udziału w wyborach do Sejmu i Senatu – Polacy w wieku od 18 do 24 lat na tle ogółu badanych (lata 1989–2021, w procentach dla poszczególnych lat)



Dane dla roku 2021 pochodzą tylko z pierwszego półrocza

Taki stan rzeczy utrzymywał się aż do roku 2020, kiedy motywacje wyborcze najmłodszych uczestników głosowania ponownie nasiliły się, a dodatkowo chęć uczestniczenia w demokratycznej procedurze wyłaniania posłów i senatorów rosła szybciej wśród młodych osób niż wśród ogółu wyborców. Między 2019 a 2020 rokiem frekwencja deklarowana przez najmłodszych głosujących wzrosła aż o 10 punktów procentowych (z 67% do 77%), podczas gdy wśród ogółu wyborców tylko o 3 punkty (z 76% do 79%). Jednak, ogólnie rzecz biorąc, chęć udziału w wyborach wśród ogółu badanych wciąż była nieco wyższa, niż wśród najmłodszych wyborców.

Rok 2021 przyniósł dalszą, niebywałą mobilizację polityczną młodego pokolenia: średnia deklarowana frekwencja wyborcza w okresie od stycznia do września 2021 roku okazała się wyższa wśród młodych

niż wśród ogółu respondentów (odpowiednio 75,66% wobec 74,55%). Szczególnie uwidocznili się to na początku roku, w okresie od stycznia do marca 2021 – w tym czasie chęć udziału w wyborach była wśród młodych wyższa od przeciętnej o 4–5 punktów procentowych. W kolejnych miesiącach ta mobilizacja młodych nieco się obniżyła, by we wrześniu ponownie wzrosnąć (deklarowana frekwencja wśród młodych – 83%, wśród ogółu – 77%).

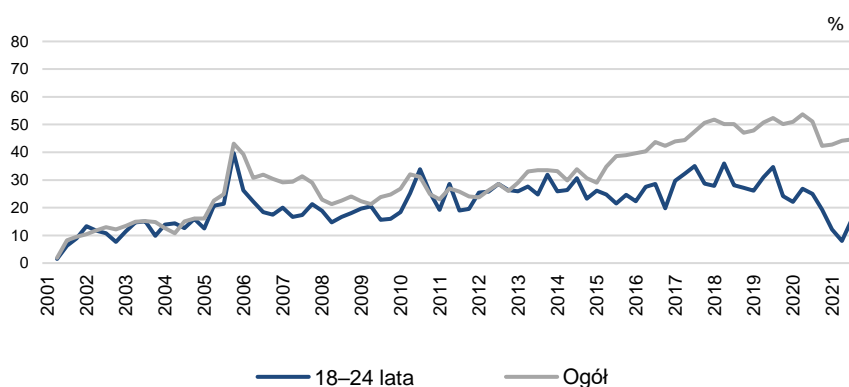
Czy ta polityczna mobilizacja młodego pokolenia może wpłynąć na wyniki wyborów? I w jakim kierunku? Szukając odpowiedzi na te pytania prześledzimy ewolucję sympatii partyjnych kolejnych roczników najmłodszych wyborców na przestrzeni ostatnich dwóch dekad.

Naszą analizę rozpoczniemy od przyjrzenia się w dwudziestoletniej perspektywie różnicowaniom w poparciu dla najsilniejszego obecnie ugrupowania – **Prawa i Sprawiedliwości**.

Prawo i Sprawiedliwość zostało założone w maju, a zarejestrowane w czerwcu 2001 roku, a więc na początku analizowanego okresu. W początkowej fazie, od 2002 do 2005 roku, ugrupowanie to cieszyło się poparciem nieco ponad jednej dziesiątej badanych, przy czym grupa najmłodszych wyborców deklarowała chęć głosowania na tę nową wówczas partię podobnie często, co pozostali. Przypomnijmy, że były to czasy marzeń politycznych związanych z odnowieniem idei solidarności w postaci koalicji PO–PiS, a jednocześnie słabnącej od czasu powołania komisji do zbadania tzw. afery Rywina siły współrządzącego ówczesnie SLD.

CBOS

RYS. 2. Deklarowane poparcie dla PiS wśród badanych w wieku 18–24 lata na tle ogółu badanych (2001–2021)



Dane kwartalne. Z podstawy procentowania wyłączono odpowiedzi „Trudno powiedzieć”

Zdecydowany wzrost poparcia dla PiS nastąpił przed wyborami w 2005 roku, osiągając w okolicach wyborów (wrzesień 2005) swoją kulminację. Ponad dwie piąte zadeklarowanych uczestników wyborów chciało głosować na to ugrupowanie, przy czym młodzi robili to tylko minimalnie rzadziej niż ogół wyborców.

W latach 2005–2007 Prawo i Sprawiedliwość uczestniczyło w sprawowaniu władzy, tworząc najpierw rząd Kazimierza Marcinkiewicza, a potem – Jarosława Kaczyńskiego, od 2006 do 2007 roku w koalicji z Samoobroną RP i Ligą Polskich Rodzin, a wcześniej i później jako rząd mniejszościowy. W okresie sprawowania władzy przez PiS poparcie młodych dla tego ugrupowania w ciągu roku 2006 stało się wyraźnie niższe niż wśród ogółu wyborców. Także po przedterminowych wyborach w październiku 2007 roku, przez prawie całą kolejną kadencję, kiedy PiS było największą partią opozycyjną w parlamencie, te różnice nadal były widoczne – młodzi deklarowali chęć głosowania na PiS rzadziej niż ogół badanych. Z czasem jednak różnice stały się nieco mniejsze.

Po katastrofie smoleńskiej w 2010 roku zróżnicowania te całkowicie się zatarły, najmłodszy wyborcy deklarowali chęć głosowania na Prawo i Sprawiedliwość równie często, co pozostali. Taka sytuacja utrzymywała się przez pierwszą część kolejnej kadencji parlamentu wyłonionego w październiku 2011 roku (do 2013 roku). Potem, aż do 2015 roku, PiS miał zwykle trochę, choć niewiele niższe poparcie wśród wyborców w wieku 18–24 lata, niż wśród ogółu zapowiadających głosowanie.

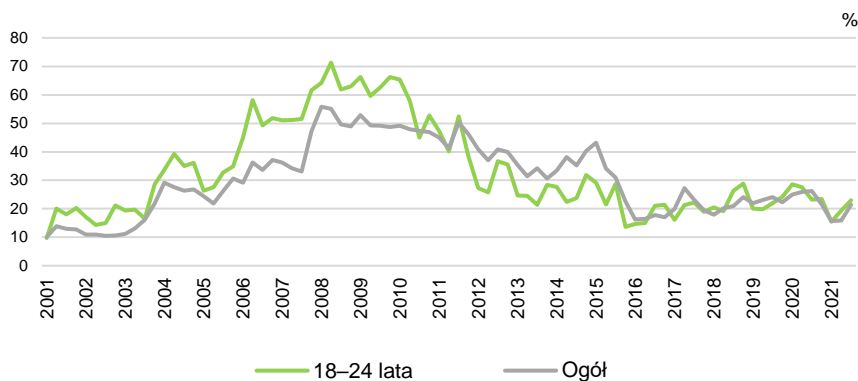
Jednak od wyborów w 2015 roku pokoleniowe rozbieżności pojawiały się ponownie, a co więcej – z każdym rokiem stawały się coraz wyraźniejsze. W 2021 roku PiS ma wśród respondentów w wieku 18–24 lata już blisko dwuipółkrotnie mniejsze poparcie, niż wśród ogółu badanych. Spośród zadeklarowanych wyborców o sprecyzowanych preferencjach na PiS chce głosować ponad dwie piąte, zaś wśród wyborców wieku 18–24 lata przeciętnie tylko jedna ósma.

Zatem w perspektywie dwóch dekad obserwujemy wśród osób młodych, w porównaniu ze starszymi pokoleniami, znaczący spadek poparcia dla PiS.

Odmiennie wyglądały zmiany w poparciu dla największego konkurenta PiS, czyli **Platformy Obywatelskiej**, a potem przejmującej polityczne dziedzictwo tego ugrupowania **Koalicji Obywatelskiej**. Także PO została założona na początku analizowanego okresu (styczeń 2001). W dekadzie od 2001 roku do 2010 odsetek zadeklarowanych zwolenników PO był wśród najmłodszych wyborców wyższy, niż wśród ogółu badanej populacji i podobnie jak wśród ogółu wyborców – rósł. W okresie między początkiem 2006 a połową 2010 na PO była gotowa głosować ponad połowa najmłodszych wyborców (maksimum 70% – w pierwszym kwartale 2008 roku). Jednak w ciągu dwóch lat po katastrofie smoleńskiej, ta tendencja się odwróciła, i przez kolejne lata młodzi Polacy nieco rzadziej byli skłonni oddać swój głos na PO niż ogół wyborców. Warto przypomnieć, że PO w koalicji z PSL sprawowała władzę od 2007 do 2015 roku. Podobnie jak w przypadku PiS najwyraźniej pogorszyło to odbiór tego ugrupowania przez najmłodszych. Od połowy 2015 roku do dziś, jeśli chodzi o społeczne poparcie dla tej strony sceny politycznej, wybory młodych praktycznie przestały się różnić od decyzji pozostałych wyborców. Tego stanu rzeczy nie zmieniło utworzenie przed wyborami samorządowymi w 2018 roku wspólnego frontu części partii opozycyjnych – Koalicji Obywatelskiej.

CBOS

RYS. 3. Deklarowane poparcie dla PO/KO wśród badanych w wieku 18–24 lata na tle ogółu badanych (2001–2021)

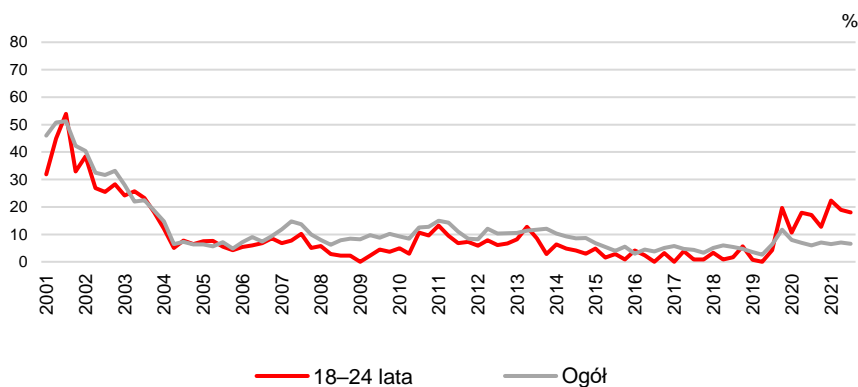


Dane kwartalne. Z podstawy procentowania wyłączono odpowiedzi „Trudno powiedzieć”

Pod względem deklarowanego poparcia dla **Sojuszu Lewicy Demokratycznej / Lewicy** decyzje wyborcze młodych aż do końca 2019 roku w niewielkim stopniu różniły się od wyborów ogółu dorosłych Polaków. Od 2007 trend poparcia wśród najmłodszych wyborców sytuował się, poza nielicznymi wyjątkami, na ogół poniżej trendu popularności SLD wśród ogółu głosujących. W końcu 2019 roku, w okresie kampanii przed wyborami parlamentarnymi, w których środowiska lewicowe utworzyły koalicję, odnotowaliśmy raptowny wzrost poparcia dla tej strony sceny politycznej wśród wyborców w wieku 18–24 lata, dużo silniejszy niż wśród pozostałych respondentów. Ta sytuacja utrzymuje się do dziś, z lekką tendencją wzrostową – obecnie poparcie dla Lewicy jest w tej grupie wiekowej ponad dwa razy większe niż wśród pozostałych respondentów.

CBOS

RYS. 4. Deklarowane poparcie dla SLD/Lewicy wśród badanych w wieku 18–24 lata na tle ogółu badanych (2001–2021)

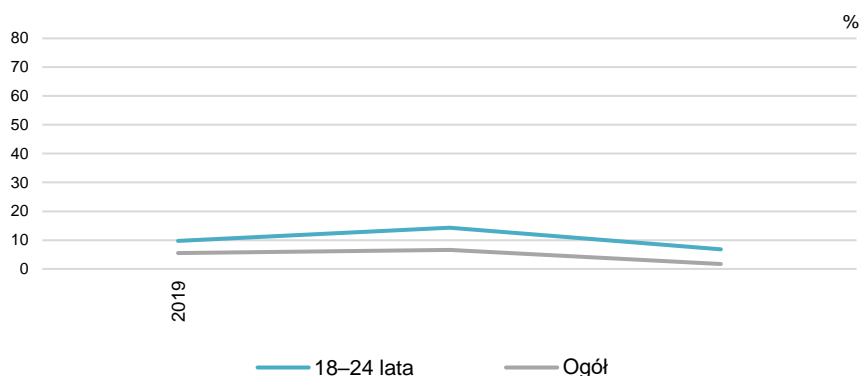


Dane kwartalne. Z podstawy procentowania wyłączono odpowiedzi „Trudno powiedzieć”

Bez wątpienia do popularności Lewicy przyczyniło się włączenie nowych, młodych ugrupowań lewicowych, m.in. **Wiosny** Roberta Biedronia. Przez cały okres, kiedy ugrupowanie to zajmowało osobne miejsce na naszej liście (rok 2019), poparcie dla Wiosny było wśród najmłodszego pokolenia wyborców o kilka punktów procentowych wyższe niż wśród ogółu dorosłych Polaków gotowych iść na wybory.

CBOS

RYS. 5. Deklarowane poparcie dla Wiosny wśród badanych w wieku 18–24 lata na tle ogółu badanych (2019)

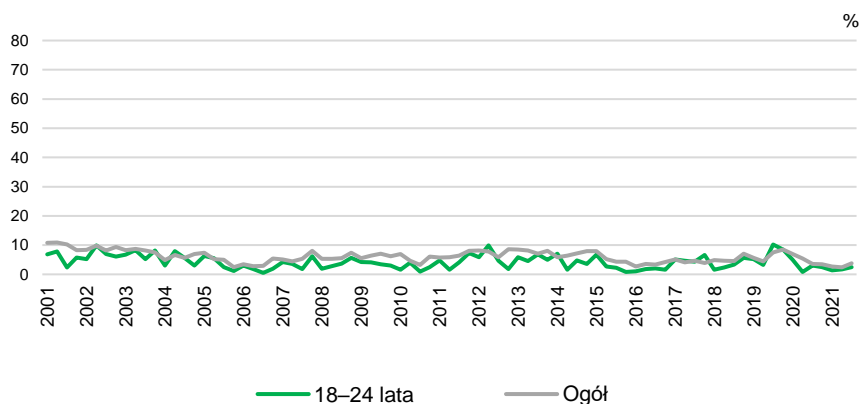


Dane kwartalne. Z podstawy procentowania wyłączono odpowiedzi „Trudno powiedzieć”

Spośród partii, których popularność możemy analizować w tak długim okresie, **Polskie Stronnictwo Ludowe** jest ugrupowaniem, którego notowania nie wydają się uzależnione od wieku i młodzi wyborcy głosowali na nie podobnie często jak pozostali respondenci.

CBOS

RYS. 6. Deklarowane poparcie dla PSL wśród badanych w wieku 18–24 lata na tle ogółu badanych (2001–2021)

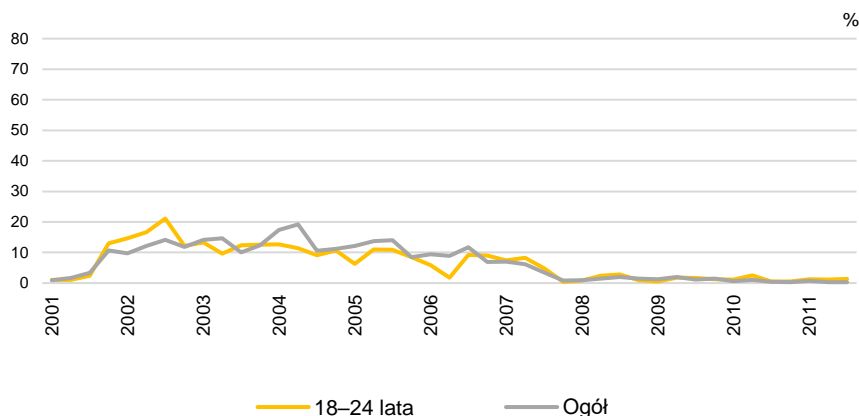


Dane kwartalne. Z podstawy procentowania wyłączono odpowiedzi „Trudno powiedzieć”

Więszych różnic nie obserwowaliśmy również w poparciu dla obecnej w naszych sondażach partyjnych w latach 2001–2011 drugiej partii chłopskiej – **Samoobrony**. Jedynie w pierwszej fazie jej funkcjonowania (w okresie 2001–2002) ugrupowanie to cieszyło się trochę większym poparciem młodych wyborców niż ogółu, natomiast między 2004 a 2006 odwrotnie – miało ono wśród młodych wyborców minimalnie mniej zwolenników.

CBOS

RYS. 7. Deklarowane poparcie dla Samoobrony wśród badanych w wieku 18–24 lata na tle ogółu badanych (2001–2011)

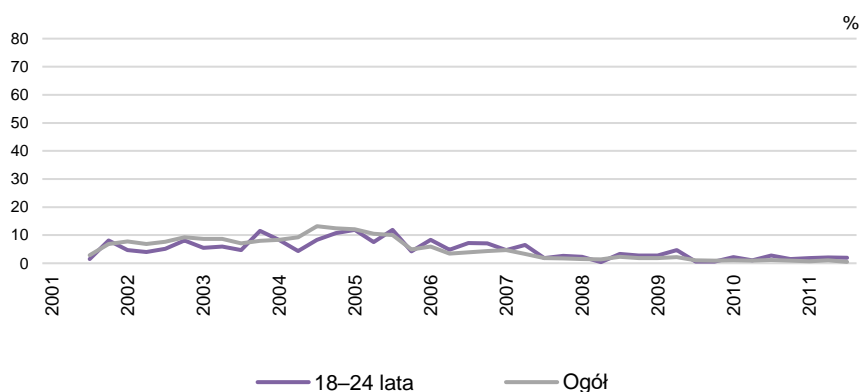


Dane kwartalne. Z podstawy procentowania wyłączono odpowiedzi „Trudno powiedzieć”

Liga Polskich Rodzin, ugrupowanie funkcjonujące na naszej liście w tym samym czasie co Samoobrona, cieszyło się podobnym poparciem młodych wyborców w wieku 18–24 i ogółu badanych.

CBOS

RYS. 8. Deklarowane poparcie dla LPR wśród badanych w wieku 18–24 lata na tle ogółu badanych (2001–2011)



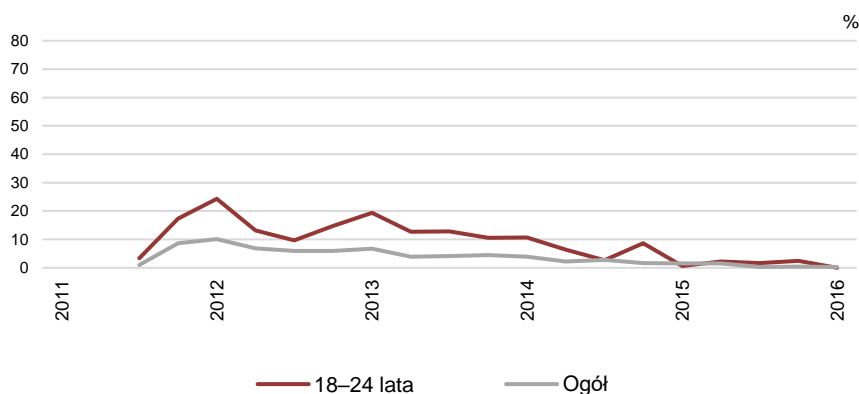
Dane kwartalne. Z podstawy procentowania wyłączono odpowiedzi „Trudno powiedzieć”

Jeśli chodzi o pozostałe partie funkcjonujące w analizowanym okresie tylko przez jakiś czas, to młodzi ludzie częściej niż pozostali respondenci głosowali na partie alternatywne, zwykle mniej lub bardziej krytyczne wobec głównego nurtu naszej polityki.

W pierwszych latach istnienia powstałego w 2011 roku **Ruchu Palikota** (funkcjonującego najpierw jako Ruch Poparcia Palikota, a od października 2013 jako Twój Ruch), to młodzi Polacy częściej niż ogół badanych skłonni byli go popierać. Jednak w ostatnim roku funkcjonowania tej partii w naszych sondażach (2015–2016) poparcie młodych dla tego ugrupowania wyraźnie spadło i nie różniło się od średniej w całej populacji zadeklarowanych uczestników wyborów.

CBOS

RYS. 9. Deklarowane poparcie dla Ruchu Palikota/Twojego Ruchu wśród badanych w wieku 18–24 lata na tle ogółu badanych (2011–2016)

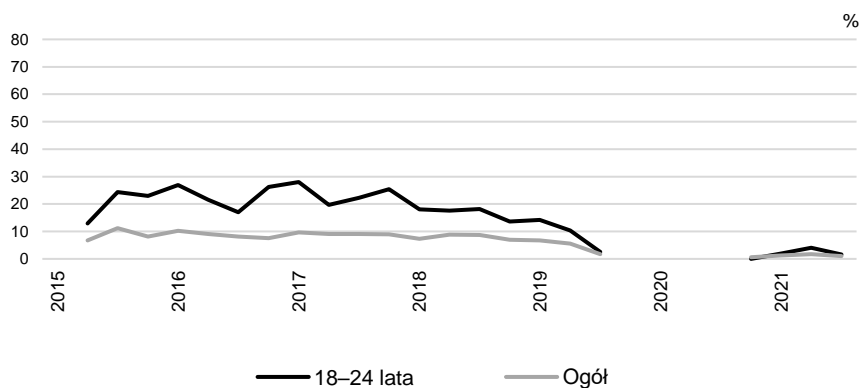


Dane kwartalne. Z podstawy procentowania wyłączono odpowiedzi „Trudno powiedzieć”

Podobnie rzecz się miała z partią Pawła Kukiza. W latach 2015–2019 odsetek młodych wyborców skłonnych głosować na partię **Kukiz'15** był wyraźnie wyższy, niż poparcie dla tego ugrupowania wśród ogółu wyborców. Jednak w ostatnim pomiarze z 2019 roku, a także potem, kiedy to ugrupowanie ponownie samodzielnie zaczęło funkcjonować na politycznej scenie (od listopada 2020), odsetek młodych wyborców Kukiz'15 był mniej więcej taki sam jak wśród ogółu respondentów.

CBOS

RYS. 10. Deklarowane poparcie dla Kukiz'15 wśród badanych w wieku 18–24 lata na tle ogółu badanych (2015–2021)

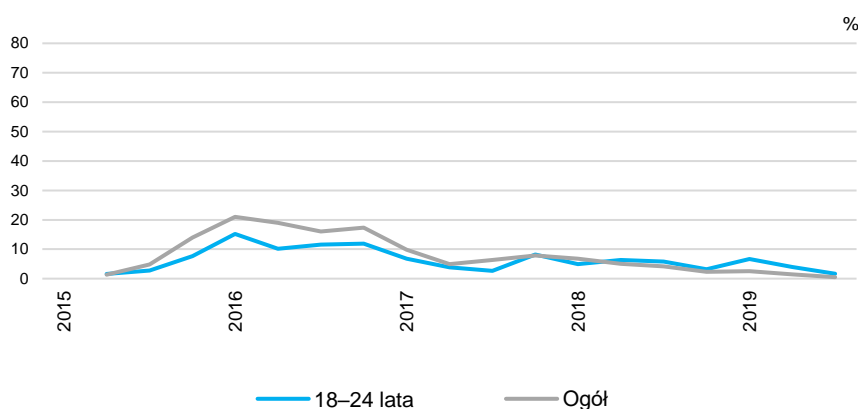


Dane kwartalne. Z podstawy procentowania wyłączono odpowiedzi „Trudno powiedzieć”

Wyjątkiem w gronie ugrupowań funkcjonujących na naszej scenie tylko przez jakiś czas była **Nowoczesna** Ryszarda Petru. Cieszyła się ona początkowo (w okresie 2015–2017) nieco mniejszym poparciem najmłodszej grupy wyborców niż ogółu głosujących. Jednak od połowy 2017 roku do połowy 2019 (kiedy partia ta weszła w skład KO) na Nowoczesną chciał już głosować mniej więcej taki sam odsetek młodych wyborców jak wśród ogółu badanych.

CBOS

RYS. 11. Deklarowane poparcie dla Nowoczesnej wśród badanych w wieku 18–24 lata na tle ogółu badanych (2015–2019)

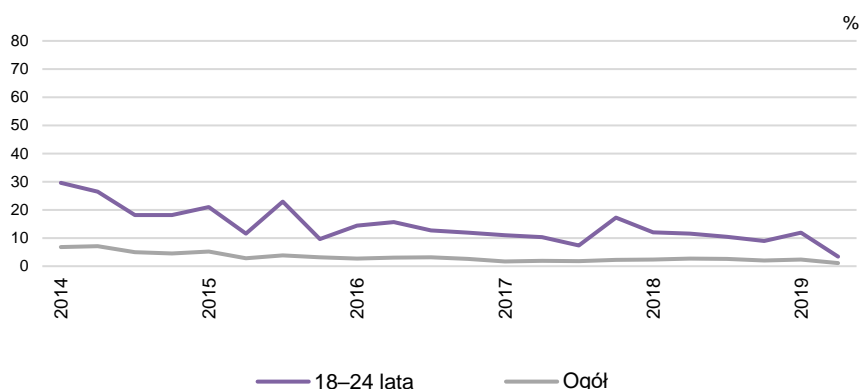


Dane kwartalne. Z podstawy procentowania wyłączono odpowiedzi „Trudno powiedzieć”

Tym, co wyróżnia młodych wyborców od początku analizowanego okresu, jest większa skłonność do głosowania na partie określane mianem „wolnościowych” – nastawione indywidualistycznie, postulujące ograniczenie roli państwa we wszelkich przejawach życia społecznego i głoszące radykalne postulaty, jeśli idzie o sprawy społeczne. Poparcie dla **Unii Polityki Realnej**, a potem kolejnych wcieleń ugrupowania Janusza Korwin Mikkego, było wśród młodych wyraźnie wyższe niż wśród pozostałych wyborców. Ugrupowanie kojarzone z Januszem Korwin-Mikkem, **Kongres Nowej Prawicy**, a potem partia **KORWiN** w latach 2014–2019 cieszyły się zwykle przynajmniej dwukrotnie wyższym poparciem głosujących Polaków w wieku 18–24 lata niż wśród ogółu wyborców. Między połową 2019 a połową 2021 roku poparcie dla kontynuatorki tych tradycji – **Konfederacji Wolność i Niepodległość** – było wśród młodych wyborców również dwu lub trzykrotnie wyższe niż wśród ogółu głosujących.

CBOS

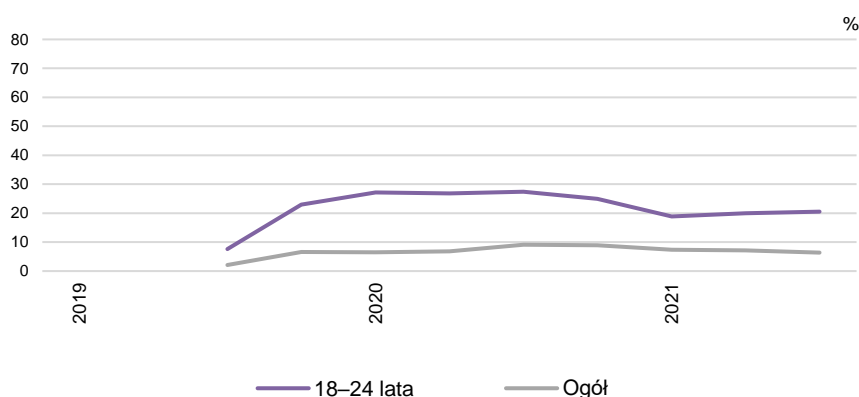
RYS. 12. Deklarowane poparcie dla KNP/KORWiN wśród badanych w wieku 18–24 lata na tle ogółu badanych (2014–2019)



Dane kwartalne. Z podstawy procentowania wyłączono odpowiedzi „Trudno powiedzieć”

CBOS

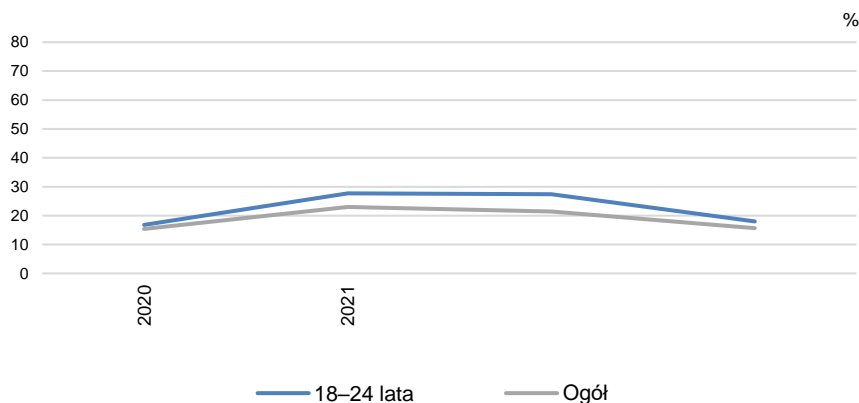
RYS. 13. Deklarowane poparcie dla Konfederacji WiN wśród badanych w wieku 18–24 lata na tle ogółu badanych (2019–2021)



Dane kwartalne. Z podstawy procentowania wyłączono odpowiedzi „Trudno powiedzieć”

Najmłodszym z ugrupowań liczących się na naszej scenie jest **Polska 2050** powołana do życia przez Szymona Hołownię po zajęciu przez niego trzeciego miejsca w wyborach prezydenckich w 2020 roku. Początkowo była stowarzyszeniem, a w marcu 2021 roku została przekształcona w partię polityczną. W naszym pierwszym pomiarze z 2020 roku ruch ten miał taki sam odsetek zwolenników wśród najmłodszych, jak wśród ogółu zadeklarowanych uczestników wyborów. Kolejne sondaże w 2021 roku ujawniły wzrost popularności i poszerzającą się bazę polityczną tego ugrupowania wśród najmłodszych wyborców, w porównaniu z ogółem. Jednak przewaga poparcia dla tej partii wśród osób w wieku 18–24 lata w stosunku do ogółu głosujących nie była duża – sięgała maksymalnie kilku punktów procentowych. W ostatnim czasie wiek ponownie w niewielkim tylko stopniu różnicuje poparcie dla Polski 2050.

RYS. 14. Deklarowane poparcie dla Polski 2050 Szymona Hołowni wśród badanych w wieku 18–24 lata na tle ogółu badanych (2020–2021)



Dane kwartalne. Z podstawy procentowania wyłączono odpowiedzi „Trudno powiedzieć”

Podsumowując można powiedzieć, że tym, co obecnie odróżnia młodych wyborców od pozostałych, jest zdecydowanie mniejsze poparcie dla partii rządzącej – PiS, natomiast wyraźnie częstsze sympatie wobec Lewicy oraz Konfederacji, a także minimalnie częstsza niż przeciętnie chęć głosowania na Polskę 2050 Szymona Hołowni.

Wysoki poziom mobilizacji politycznej w 2021 roku i chęć udziału w wyborach nie oznaczają jednak, że wszyscy młodzi ludzie wybierający się na głosowanie mają jasno sprecyzowane sympatie partyjne. Młodzi Polacy chcą decydować o składzie polskiego parlamentu, jednak ich duża część (średnio 25,8%), większa niż w przypadku ogółu wyborców (18,3%), nie wie, na kogo głosować, albo powstrzymuje się od jednoznacznych deklaracji w tej kwestii.

Jak wyglądałby skład parlamentu, gdyby w 2021 roku decydowali o tym tylko najmłodszy wyborcy, osoby w wieku od 18 do 24 lat? Przede wszystkim trzeba zauważyć, że nie byłby to układ dwubiegowy. Preferencje partyjne młodych osób są znacznie bardziej zróżnicowane, niż obserwujemy to wśród ogółu zadeklarowanych uczestników wyborów. Biorąc pod uwagę średnie deklaracje z 9 miesięcy 2021 roku można stwierdzić, że młodzi ludzie relatywnie najczęściej opowiadali się za Polską 2050 Szymona Hołowni (17%), ale tylko nieco mniej zwolenników miała wśród nich Lewica (14%) oraz Konfederacja WiN (14%), a także KO (13%). Najmniej sympatyków ma w tej grupie wiekowej ugrupowanie rządzące – średnio na PiS chciał głosować tylko co dwunasty młody wyborca (8%).

Układ sił, który wyłania się z tych przedwyborczych zapowiedzi, zasadniczo odbiega od obrazu sceny politycznej wynikającego ze deklaracji ogółu wyborców. Przeciętnie w 2021 roku wśród wszystkich zadeklarowanych wyborców poparcie dla rządzącej formacji wynosiło aż 34%, a więc ponad czterokrotnie więcej niż wśród młodych. Średnie poparcie dla dwóch głównych ugrupowań opozycyjnych – KO oraz Polski 2050 wśród młodych wyborców jest zbliżone do tego, jakim ugrupowania te cieszą się wśród ogółu badanych. Natomiast Lewica oraz Konfederacja WiN to

ugrupowania, które można określić jako ugrupowania młodych – średnie poparcie dla tych partii czy bloków partii jest w skali ośmiu miesięcy 2021 roku ponad trzykrotnie większe niż w grupie badanych powyżej 24 roku życia.

Spośród partii mających bardzo niewielu zwolenników PSL ma wśród młodych wyborców mniej zwolenników niż wśród pozostałych głosujących, natomiast Kukiz'15 cieszy się minimalnie większym poparciem młodych niż pozostałych respondentów.

TABELA 1

Średnie deklarowane poparcie dla partii politycznych w 2021 roku (w okresie od stycznia do września)

Na kandydata, której partii/ugrupowania głosował(a)by Pan(i) w wyborach do Sejmu?*	Badani w wieku od 18 do 24 lat N=644	Badani w wieku od 25 roku życia N=6251	Ogół badanych
	w procentach		
Polska 2050 Szymona Hołowni	17,3	15,9	16,0
Konfederacja WiN	13,7	4,7	5,5
Lewica	13,7	4,3	5,2
Koalicja Obywatelska	13,0	13,4	13,4
PiS (wraz z Solidarną Polską)**	7,8	36,7	34,0
Kukiz'15	1,8	1,0	1,1
PSL-Koalicja Polska	1,2	2,3	2,2
Inna partia/ugrupowanie	0,0	0,0	0,0
Trudno powiedzieć	25,8	17,5	18,3
Odmowa odpowiedzi	5,3	3,8	4,0

* Deklaracje badanych gotowych brać udział w ewentualnych wyborach parlamentarnych

** Do VII 2021 obok Solidarnej Polski w skład Zjednoczonej Prawicy wchodziło Porozumienie Jarosława Gowina

Oczywiście, młody wiek nie jest jedynym czynnikiem wpływającym na wybory polityczne. Preferencje partyjne młodych Polaków, tak jak wszystkich pozostałych respondentów, są również wyraźnie zróżnicowane w zależności od innych cech społeczno-demograficznych.

Zacznijmy od partii szczególnie popularnych wśród młodych wyborców, cieszących się znacznie większym poparciem w tej grupie wiekowej niż w innych – Lewicy i Konfederacji WiN.

Chęć głosowania na **Lewicę** znacznie częściej deklarują młode kobiety (18%) niż młodzi mężczyźni (10%). Deklaracje poparcia tego bloku w wyborach są wśród młodych osób tym częstsze, im większa jest zamieszkiwana przez nich miejscowość. O ile wśród młodych mieszkańców wsi formacja ta cieszy się poparciem co dziesiątego wyborcy, to w dużych miastach (od 100 tys. do 499 tys. ludności), a także w największych aglomeracjach (co najmniej 500 tys. ludności) odsetek ten jest prawie dwukrotnie

wyższy – prawie co piąty spośród nich (19%) jest gotów głosować na Lewicę. Jednak poparcie dla tego bloku idzie w parze przede wszystkim z lewicowymi przekonaniem politycznymi, a także z nieuczestnictwem w praktykach religijnych. Blisko dwie piąte młodych ludzi deklarujących lewicowe poglądy polityczne (38%) i prawie co trzeci zadeklarowany młody wyborca nieuczestniczący w praktykach religijnych (29%) gotów jest głosować na blok partii lewicowych.

TABELA 2

Średnie deklarowane poparcie dla partii politycznych w 2021 roku (w okresie od stycznia do września)
badanych w wieku od 18 do 24 lat

		PiS	Kukiz'15	KO	Konfederacja	Lewica	Polska 2050	PSL-KP	Trudno powiedzieć	Odmowa odpowiedzi
		w procentach								
Ogółem		8	2	13	14	14	17	1	26	5
Płeć	Mężczyzna	7	3	14	22	10	14	1	26	3
	Kobieta	9	0	12	4	18	21	1	26	8
Miejsce zamieszkania	Wieś	13	2	12	9	10	17	0	29	8
	Miasto do 19 999	4	1	13	15	13	18	4	30	3
	20 000–99 999	6	2	13	18	15	13	2	25	5
	100 000–499 999	5	0	13	23	19	15	1	21	3
	500 000 i więcej	2	2	17	10	19	24	0	21	4
Wykształcenie	Podstawowe	8	2	10	17	15	13	1	29	5
	Zasadnicze zawodowe	8	4	12	16	4	16	4	32	4
	Średnie	7	1	14	11	15	18	1	25	6
	Wyższe	9	2	13	15	10	23	1	22	5
Ocena warunków materialnych	Złe	8	0	15	15	8	15		15	23
	Średnie	6	1	13	16	16	16	1	24	7
	Dobre	8	2	13	13	13	18	2	26	4
Udział w praktykach religijnych	Kilka razy w tygodniu	37	0	5	32	0	16	0	11	
	Raz w tygodniu	13	3	10	18	3	18	1	30	4
	1–2 razy w miesiącu	18	4	18	9	5	6	0	34	4
	Kilka razy w roku	4	1	13	16	8	19	1	33	5
	W ogóle nie uczestniczy	3	1	13	10	29	20	2	17	5
Poglądy polityczne	Lewica	1	1	18	4	38	18	2	15	3
	Centrum	8	2	13	6	1	24	1	39	5
	Prawica	18	3	6	39	0	12	1	17	3
	Trudno powiedzieć	9	1	10	10	1	15	0	47	7

Konfederacja to przede wszystkim wybór młodych mężczyzn: ugrupowanie to popiera więcej niż co piąty ankietowany młody mężczyzna między 18 a 24 rokiem życia (22%) i zaledwie cztery na sto młodych kobiet (4%). Z deklaracji ankietowanych wynika, że jest to najważniejsza partia młodych pravicowców. Na to ugrupowanie gotowe jest głosować 39% zwolenników prawicy w wieku między 18 a 24 rokiem życia. Sympatiom dla tej formacji wyraźnie sprzyjają również częste praktyki religijne (32% deklaracji poparcia wśród osób praktykujących kilka razy w tygodniu) i – w już niezbyt dużym stopniu – zamieszkiwanie w miastach, choć nie tych największych.

Na **Polskę 2050 Szymona Hołowni**, podobnie jak na Lewicę, znacznie częściej gotowe są głosować młode kobiety niż młodzi mężczyźni (odpowiednio 21% i 14%). Poparcie dla tej partii wśród młodych, podobnie jak i wśród ogółu społeczeństwa wyraźnie sprzyja wyższe wykształcenie (23% deklaracji poparcia). Na ugrupowanie to częściej chcą głosować młode osoby zamieszkujące wielkie aglomeracje (24%), deklarujący centrowe (24%) i w mniejszym stopniu lewicowe (18%) poglądy polityczne.

Młody elektorat **Koalicji Obywatelskiej** okazuje się znacznie słabiej zróżnicowany w zależności od płci – podobnie często na KO skłonne są głosować młode kobiety (12%), jak i młodzi mężczyźni (14%). Podobnie jak w przypadku elektoratu Polski 2050 poparcie dla KO wśród młodych ludzi rośnie wraz wykształceniem – zależności te nie są jednak silne. Częściej na to ugrupowanie chcą głosować młodzi mieszkańcy największych aglomeracji, niż mniejszych miast i wsi, ale i pod tym względem młody elektorat KO jest dość słabo zróżnicowany. Głosowanie na KO, w odróżnieniu od Polski 2050, częściej deklarują osoby o lewicowych niż centrowych poglądach politycznych (odpowiednio 18% i 13% w tych grupach). Bardzo znikomym poparciem KO cieszy się wśród sympatyków prawicy (6%). Nieco więcej młodego prawicowego elektoratu (12%) notujemy wśród sympatyków Polski 2050.

Na **Prawo i Sprawiedliwość** oraz stowarzyszone z nim ugrupowania w bieżącym roku głosować chciał średnio zaledwie co dwunasty zadeklarowany wyborca w wieku od 18 do 24 lat (8%). Minimalnie częściej były to kobiety niż mężczyźni. Podobnie jak wśród ogółu głosujących, wśród młodych poparcie dla PiS sprzyja zamieszkiwanie na wsi (13% deklaracji poparcia). Jednak głównym czynnikiem warunkującym sympatie dla rządzącej formacji jest wśród najmłodszych wyborców uczestnictwo w praktykach religijnych. Aż 37% młodych ludzi biorących udział w praktykach religijnych kilka razy w tygodniu deklaruje poparcie dla rządzącej formacji. Mniejsze znaczenie w tym względzie mają poglądy polityczne. Tylko 18% młodych ludzi deklarujących prawicowe poglądy polityczne chce głosować na PiS. Znacznie częściej za wyrazicielkę swych przekonań uznają oni Konfederację (39% poparcia dla tego ugrupowania w młodym elektoracie deklarującym prawicowe poglądy polityczne).



Z powodu ograniczeń badawczych i właściwości naszej próby nie możemy jednoznacznie stwierdzić, czy i jak poszerzenie grupy uprawnionych do głosowania poprzez obniżenie wieku czynnego prawa wyborczego do 16 lat wpłynęłoby na wyniki wyborów do Sejmu i Senatu. Deklaracje badanych starszych o pokolenie sugerują jednak na pewne możliwe przesunięcia.

Długofalowy trend wskazuje na spadek poparcia wśród młodych osób dla koalicji rządzącej, w której wiodącą rolę gra PiS. Jednocześnie najsilniejsze ugrupowanie opozycyjne, KO, nie jest przez młodych wyborców jakoś szczególnie hołubione – głosują na nią równie często, co pozostali. Wyższym niż przeciętnie poparciem cieszy się Polska 2050 Szymona Hołowni, nie jest to jednak duża różnica, szczególnie jeśli wziąć pod uwagę ciągle jeszcze „kontestacyjny” wizerunek tej partii. Długofalowe zmiany poparcia wskazują bowiem, że młodzi ludzie chętniej niż inni skłonni są popierać ugrupowania nowe lub krytyczne nie tylko wobec aktualnie rządzących, ale także całego „zastanego” przez wchodzących na wyborczy rynek – ładu (lub nieładu) politycznego. Zapewne także z tego powodu wyraźnie częstsze są wśród młodych sympatie dla Lewicy, a także kontynuującej „wolnościowe” tradycje UPR – Konfederacji.

Warto jeszcze podkreślić, że używając określenia „młodzi wyborcy” w tak długim okresie, mówimy przecież o różnych grupach – kolejne roczniki młodych wyborców, także jeśli idzie o kwestie polityczne, różnią się między sobą. „Młodzi” wyborcy w różnym czasie nie zawsze są tacy sami. Czy to pod wpływem stanu edukacji, warunków politycznych, emocji społecznych, poziomu samoświadomości, może nawet „ducha epoki” czy innych czynników, stosunek do kwestii politycznych bywa w kolejnych rocznikach różny. Najlepszym tego przykładem są przemiany w deklarowanej frekwencji wyborczej. Pokolenie młodych z lat 90. cechowała swego rodzaju względna apatia polityczna – nie chcieli brać udziału w wyborach tak często jak pozostali respondenci. Osoby wchodzące w dorosłość na początku XXI wieku (od 2004 roku) z jakiegoś powodu stały się bardziej zmotywowane do udziału w wyborach i deklarowały chęć głosowania podobnie często jak ogół badanych. Natomiast wszystko to, co wydarzyło się w krajowej polityce w ciągu trzech lat po katastrofie smoleńskiej (2010 – 2013), wpłynęło na kolejne roczniki deprymująco – wchodzący w dorosłość młodzi ludzie znowu nie angażowali się w politykę równie chętnie jak poprzednie pokolenie. Taka sytuacja trwała aż do początku trzeciej dekady XXI wieku. Być może kulminacja emocji politycznych i nastawienia na własny, zaawansowany wiekowo elektorat drugiej kadencji rządów PiS, obok długofalowych przemian świadomości politycznej związanych z pandemią, a także ze zmianami klimatycznymi sprawiła, że kolejne pokolenie młodych stało się – co wcześniej niespotykane – nawet nieco silniej zaangażowane politycznie, niż pozostali badani.

Oczywiście nie znaczy to, że wysoki poziom mobilizacji politycznej młodych w 2021 roku i ich deklaracyjna chęć udziału w wyborach przełożą się na jednoznaczne zmiany w układzie parlamentarnym w kolejnej kadencji. Po pierwsze, są to tylko deklaracje, a od chęci do działania droga bywa niekiedy długa. Po drugie, ponad jedna czwarta spośród zdeklarowanych młodych uczestników wyborów

nie ma sprecyzowanych sympatii partyjnych albo unika jednoznacznych deklaracji. Z dużym prawdopodobieństwem można zakładać, że spora część tej grupy nie zdobędzie wystarczającej orientacji politycznej i faktycznie nie weźmie udziału w wyborach.

W każdym razie, jeśli o składzie parlamentu już teraz decydowałiby najmłodszy wyborcy (w wieku 18-24 lata), którzy chcą głosować i wiedzą, kogo poprą, wówczas problemem nie byłaby dwubiegowość naszej sceny (praktycznie anihilująca wcześniej czy później wszelkie nowe inicjatywy polityczne), ale wyłonienie trwałej większości parlamentarnej. Bowiem nawet ugrupowanie zyskujące przeciętnie najwięcej głosów wśród młodych – Polska 2050 – miałyby jedynie niewielką przewagę nad pozostałymi konkurentami uzyskującymi podobną liczbę głosów – Konfederacją, Lewicą i Koalicją Obywatelską. Trzeba tu dodać zastrzeżenie, że średnie notowania Polski 2050 z roku 2021 mogą być nieco „na wyrost” – siła poparcia dla tego ugrupowania znacząco spadła po powrocie do czynnej polityki Donalda Tuska (czerwiec 2021). Rządzący PiS wraz z koalicjantami miałyby wśród młodych szanse na pozycję nie najsilniejszego ugrupowania opozycyjnego.

Opracowali

Agnieszka Cybulska i Krzysztof Pankowski