

## Preferencje partyjne w marcu

Znak jakości przyznany CBOS przez  
Organizację Firm Badania Opinii i Rynku na rok 2022



Fundacja Centrum Badania Opinii Społecznej  
ul. Świętojerska 5/7, 00-236 Warszawa

e-mail: sekretariat@cbos.pl; info@cbos.pl

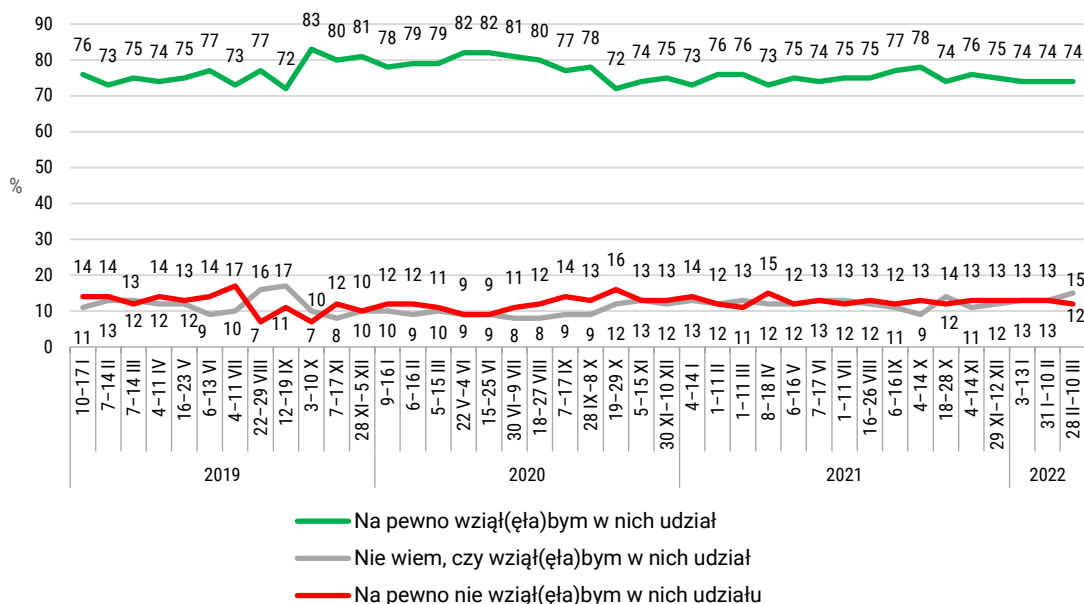
<http://www.cbos.pl>

(48 22) 629 35 69

Od początku roku zainteresowanie Polaków krajową polityką i czynnym udziałem w demokratycznych procedurach utrzymuje się na stałym poziomie i inwazja Rosji na Ukrainę nic w tym zakresie nie zmieniła. Gdyby wybory do Sejmu i Senatu odbywały się na początku marca, udział w nich wzięłoby, wedle własnych zapowiedzi, prawie trzy czwarte uprawnionych do głosowania (74%)<sup>1</sup>, dokładnie tyle samo, ile w styczniu i lutym. W porównaniu z poprzednim miesiącem minimalnie wzrósł odsetek wahających się, czy wziąć udział w wyborach (15%, wzrost o 2 punkty procentowe), natomiast nieznacznie obniżył się odsetek dorosłych Polaków z góry odrzucający udział w wyborach (12%, spadek o 1 punkt).

CBOS

RYS. 1. Gdyby wybory do Sejmu i Senatu odbywały się w najbliższą niedzielę, to czy wziął(ęła)by Pan(i) w nich udział?



Z obliczeń wyłączono odmowy odpowiedzi. Odsetki mogą nie sumować się do 100 ze względu na zaokrąglenie do jednostek

<sup>1</sup> Badanie „Aktualne problemy i wydarzenia” (383) przeprowadzono w ramach procedury mixed-mode na reprezentatywnej imiennej próbie pełnoletnich mieszkańców Polski, wylosowanej z rejestru PESEL.

Każdy respondent wybierał samodzielnie jedną z metod:

- wywiad bezpośredni z udziałem ankietera (metoda CAPI),
- wywiad telefoniczny po skontaktowaniu się z ankieterem CBOS (CATI) – dane kontaktowe respondent otrzymywał w liście zapowiednim od CBOS,
- samodzielne wypełnienie ankiety internetowej, do której dostęp był możliwy na podstawie loginu i hasła przekazanego respondentowi w liście zapowiednim od CBOS.

We wszystkich trzech przypadkach ankieta miała taki sam zestaw pytań oraz strukturę. Badanie zrealizowano w dniach od 28 lutego do 10 marca 2022 roku na próbie liczącej 1078 osób (w tym: 56,0% metodą CAPI, 28,4% – CATI i 15,6% – CAWI).

CBOS realizuje badania statutowe w ramach opisanej wyżej procedury od maja 2020 roku, w każdym przypadku podając proporcję wywiadów bezpośrednich, telefonicznych i internetowych.

W marcu zmiany w układzie sił na naszej scenie politycznej są również tylko niewielkie. Tak jak przed miesiącem najwięcej sympatyków ma ugrupowanie rządzące – na Prawo i Sprawiedliwość i jego koalicjantów chce głosować 30% zadeklarowanych uczestników wyborów, tyle samo, ile przed miesiącem. Spośród partii opozycyjnych najwięcej zwolenników ma Koalicja Obywatelska popierana przez jedną piątą hipotetycznych głosujących (20%). W porównaniu z wynikiem z lutego odsetek sympatyków KO wzrósł o 3 punkty procentowe i jest to największa zamiana odnotowana w tym miesiącu. Na trzecim miejscu naszego rankingu popularności pozostaje Polska 2050 Szymona Hołownia mająca, tak jak w poprzednim sondażu, 11% zwolenników. W marcu szanse na wprowadzenie swoich przedstawicieli do nowego parlamentu miałyby jeszcze tylko Konfederacja WiN, na którą chce głosować 6% uczestników wyborów, o 1 punkt mniej, niż w lutym.

Gdyby wybory odbywały się już teraz, poniżej wyborczego progu znalazłyby się: Lewica, popierana przez 4% zadeklarowanych uczestników głosowania (o 1 punkt więcej niż przed miesiącem) oraz PSL–Koalicja Polska mająca, tak jak w lutym, 2% sympatyków.

Od września ubiegłego roku na wysokim poziomie utrzymuje się odsetek osób, które chciałyby wziąć udział w wyborach, ale nie wiedzą, kogo wybrać lub też powstrzymują się od jednoznacznego poparcia którejkolwiek partii. Choć w tym miesiącu liczba odpowiedzi „Trudno powiedzieć” nieznacznie spadła, to jednak nadal co piąty zadeklarowany wyborca (20%, spadek o 3 punkty procentowe) nie wie, na które ugrupowanie oddałby swój głos. Tak jak w dwóch poprzednich sondażach stosunkowo liczna (5%) pozostaje również grupa wyborców z jakichś względów odmawiających odpowiedzi na pytanie o swoje preferencje partyjne. W sumie preferencje partyjne jednej czwartej zadeklarowanych uczestników wyborów (25%) pozostają nieznane.

Wszystkie odnotowane w tym miesiącu zmiany są nieistotne statystycznie.

RYS. 2. Poparcie dla partii i bloków politycznych (w procentach)

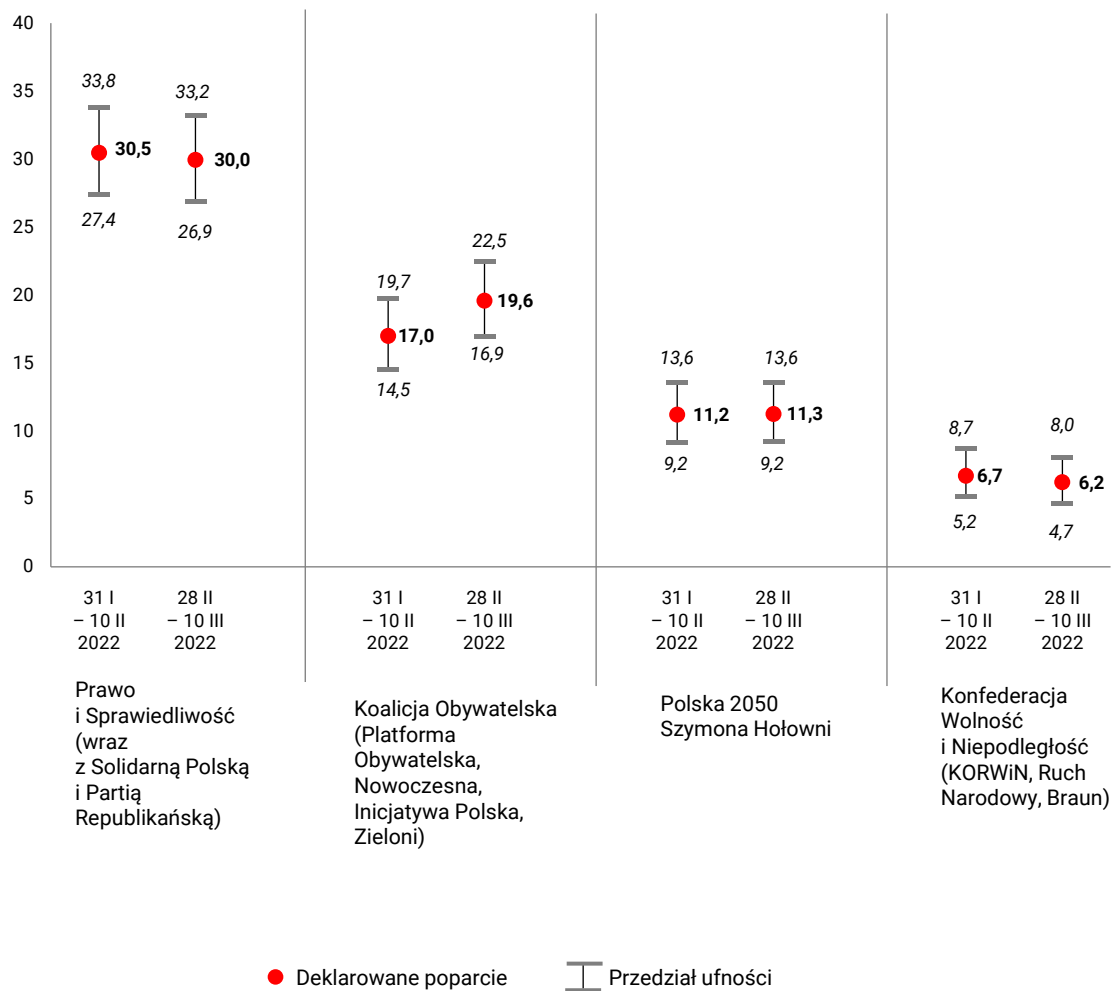


TABELA 1

Odpowiedzi badanych deklarujących zamiar głosowania w wyborach parlamentarnych

	Wynik wyborów z dnia 13 X 2019	Na kandydata której partii/ ugrupowania głosował(a)by Pan(i) w wyborach do Sejmu?	2021						2022		
			16–26 VIII	6–16 IX	4–14 X	18–28 X	4–14 XI	29 XI – 12 XII	3–13 I	31 I – 10 II	28 II – 10 III
			w procentach								
KW Prawo i Sprawiedliwość (Prawo i Sprawiedliwość, Solidarna Polska, Porozumienie)	43,59	Prawo i Sprawiedliwość (wraz z Solidarną Polską i Partią Republikańską)*	34	34	35	28	29	31	29	30	30
		Porozumienie Jarosława Gowina	0	1	1	0	0	0	1	0	0
KKW Koalicja Obywatelska PO .N IPL Zieloni (Platforma Obywatelska, Nowoczesna, Inicjatywa Polska, Zieloni)	27,40	Koalicja Obywatelska (Platforma Obywatelska, Nowoczesna, Inicjatywa Polska, Zieloni)	18	16	15	17	18	14	18	17	20
		Polska 2050 Szymona Hołowni	11	12	11	12	12	14	12	11	11
KW Konfederacja Wolność i Niepodległość (KORWiN, Ruch Narodowy, Braun)	6,81	Konfederacja Wolność i Niepodległość (KORWiN, Ruch Narodowy, Braun)	5	5	6	8	6	7	5	7	6
KW Sojusz Lewicy Demokratycznej („Lewica” – Sojusz Lewicy Demokratycznej, Wiosna, Lewica Razem)	12,56	Lewica (Nowa Lewica, Razem)	5	4	4	5**	5**	5**	3	3	4
KW Polskie Stronnictwo Ludowe (PSL- Koalicja Polska – Polskie Stronnictwo Ludowe, Kukiz’15)	8,55	PSL – Koalicja Polska (Polskie Stronnictwo Ludowe, UED, Konserwatyści)	3	1	2	3	2	3	3	2	2
		Kukiz’15	1	1	0	0	1	1	1	1	1
Inny komitet wyborczy	1,09	Inna partia/ ugrupowanie	0	0	0	0	1	1	1	0	1
		Trudno powiedzieć	18	22	23	23	22	21	22	23	20
		Odmowa odpowiedzi	5	4	3	3	4	3	5	5	5
N=	18 470 710		864	924	895	856	817	797	840	783	791

Odsetki nie sumują się do 100 ze względu na zaokrąglenia do pełnych jednostek

\* W sierpniu, wrześniu i na początku października 2021 roku badaliśmy poparcie dla Prawa i Sprawiedliwości wraz z Solidarną Polską, a w badaniu z drugiej połowy października, w listopadzie i grudniu – dla PiS wraz z Solidarną Polską i Partią Republikańską

\*\* Także PPS



Wydarzenia związane z napaścią Rosji na Ukrainę oraz międzynarodowe reperkusje tej wojny zdominowały w ostatnim czasie także życie polityczne w Polsce. Od początku roku układ sił na naszej scenie wydaje się zamrożony i niewiele się w tym zakresie zmieniło. Także dwa pierwsze tygodnie wojny w Ukrainie nie wpłynęły na ogólny układ preferencji partyjnych Polaków. Największą zmianą odnotowaną w tym miesiącu jest minimalna poprawa notowań KO. Choć zmiana jest niewielka, jest to najlepszy wynik tej partii od 19 miesięcy. Sumując głosy oddane na zapowiadające wyborczą współpracę partie opozycyjne, a także uwzględniając analizowany w lutym rozkład preferencji wyborców niezdecydowanych oraz odmawiających udzielenia odpowiedzi<sup>2</sup>, można powiedzieć, że opozycja miałaby w tej chwili niewielką przewagę nad koalicją rządzącą.

Opracował

Krzysztof Pankowski

---

<sup>2</sup> Zob. komunikat CBOS, „Preferencje partyjne niezdecydowanych wyborców”, marzec 2022 (oprac. K. Pankowski).