

Nastroje na rynku pracy w drugiej połowie sierpnia

Znak jakości przyznany CBOS przez
Organizację Firm Badania Opinii i Rynku na rok 2022



Fundacja Centrum Badania Opinii Społecznej
ul. Świętojerska 5/7, 00-236 Warszawa
e-mail: sekretariat@cbos.pl; info@cbos.pl
<http://www.cbos.pl>
(48 22) 629 35 69

SPIS TREŚCI

Sytuacja w zakładach pracy.....	1
Oceny	1
Przewidywania.....	4
Poczucie zagrożenia bezrobociem.....	7
Sytuacja na lokalnych rynkach pracy.....	9

Centrum Badania Opinii Społecznej od prawie 30 lat regularnie bada kwestie związane z rynkiem pracy w Polsce. Osoby pracujące zarobkowo pytamy o ocenę obecnej sytuacji w ich zakładach pracy oraz o przewidywania dotyczące tego, jak będzie się ona kształtować w ciągu najbliższych dwunastu miesięcy. Badamy też ich poczucie zagrożenia bezrobociem i pewności utrzymania obecnej pracy. O opinię na temat sytuacji na lokalnych rynkach pracy prosimy wszystkich dorosłych respondentów. Ostatnie badanie na temat przeprowadzone zostało w drugiej połowie sierpnia¹.

SYTUACJA W ZAKŁADACH PRACY

Oceny

Półowa pracujących zarobkowo w drugiej połowie sierpnia pozytywnie oceniała obecną sytuację w swoich zakładach pracy, przy czym 43% pytanych określiło ją jako po prostu dobrą, a tylko 7% uznało ją za bardzo dobrą. Nieco ponad jedna trzecia (34%) ankietowanych stwierdziła, że sytuacja w ich miejscu pracy jest „ani dobra, ani zła”, a 14% oceniło ją negatywnie. Wśród ocen negatywnych dominowały po prostu złe (12%), a tylko 2% respondentów uznało aktualną sytuację w swoim zakładzie pracy za bardzo złą. Zaledwie 2% ankietowanych uchyliło się od zajęcia stanowiska w tej kwestii.

¹ Badanie „Aktualne problemy i wydarzenia” (388) przeprowadzono w ramach procedury mixed-mode na reprezentatywnej imiennej próbie pełnoletnich mieszkańców Polski, wylosowanej z rejestru PESEL.

Każdy respondent wybierał samodzielnie jedną z metod:

- wywiad bezpośredni z udziałem ankietera (metoda CAPI),
- wywiad telefoniczny po skontaktowaniu się z ankieterem CBOS (CATI) – dane kontaktowe respondent otrzymywał w liście zapowiednim od CBOS,
- samodzielne wypełnienie ankiety internetowej, do której dostęp był możliwy na podstawie loginu i hasła przekazanego respondentowi w liście zapowiednim od CBOS (CAWI).

We wszystkich trzech przypadkach ankieta miała taki sam zestaw pytań oraz strukturę. Badanie zrealizowano w dniach od 14 do 25 sierpnia 2022 roku na próbie liczącej 1043 osoby (w tym: 60,0% metodą CAPI, 23,3% – CATI i 16,7% – CAWI).

CBOS realizuje badania statutowe w ramach opisanej wyżej procedury od maja 2020 roku, w każdym przypadku podając proporcję wywiadów bezpośrednich, telefonicznych i internetowych.

RYS. 1. Jak Pan(i) ogólnie ocenia obecną sytuację w Pana(i) zakładzie pracy? Czy jest ona:

ODPOWIEDZI OSÓB PRACUJĄCYCH ZAROBKOWO ŁĄCZNIE Z ROLNIKAMI I OSOBAMI POMAGAJĄCYMI W PROWADZENIU GOSPODARSTWA ROLNEGO ORAZ PRACUJĄCYMI NA WŁASNY RACHUNEK POZA ROLNICTWEM, W TYM TAKŻE EMERYTÓW I RENCISTÓW PRACUJĄCYCH W NIEPEŁNYM WYMIARZE GODZIN (N=595)

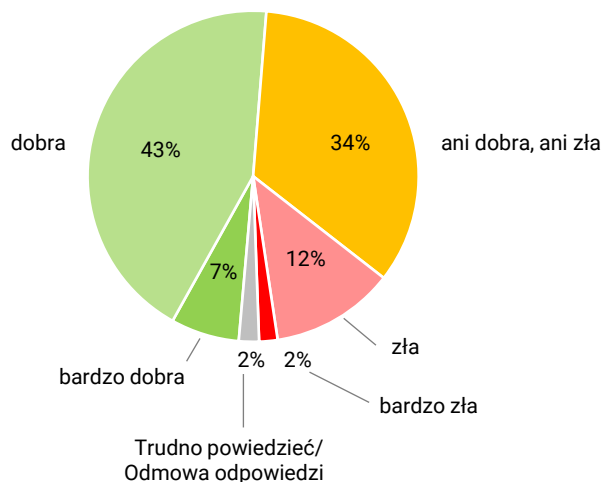


TABELA 1

Jak Pan(i) ogólnie ocenia obecną sytuację w Pana(i) zakładzie pracy? Czy jest ona:

	Wskazania respondentów pracujących zarobkowo* według terminów badań													
	2021						2022							
	VII	VIII	IX	X	XI	XII	I	II	III	IV	V	VI	VII	VIII
N*	649	642	669	649	610	601	633	599	614	578	615	595	609	595
	w procentach													
– dobra	63	56	57	60	58	58	57	55	59	60	63	58	56	50
– ani dobra, ani zła	26	31	27	25	26	28	30	31	28	26	25	30	32	34
– zła	8	11	11	13	12	11	10	12	10	11	10	10	10	14
Trudno powiedzieć/ Odmowa odpowiedzi	3	3	5	3	4	2	3	2	3	3	2	2	2	2

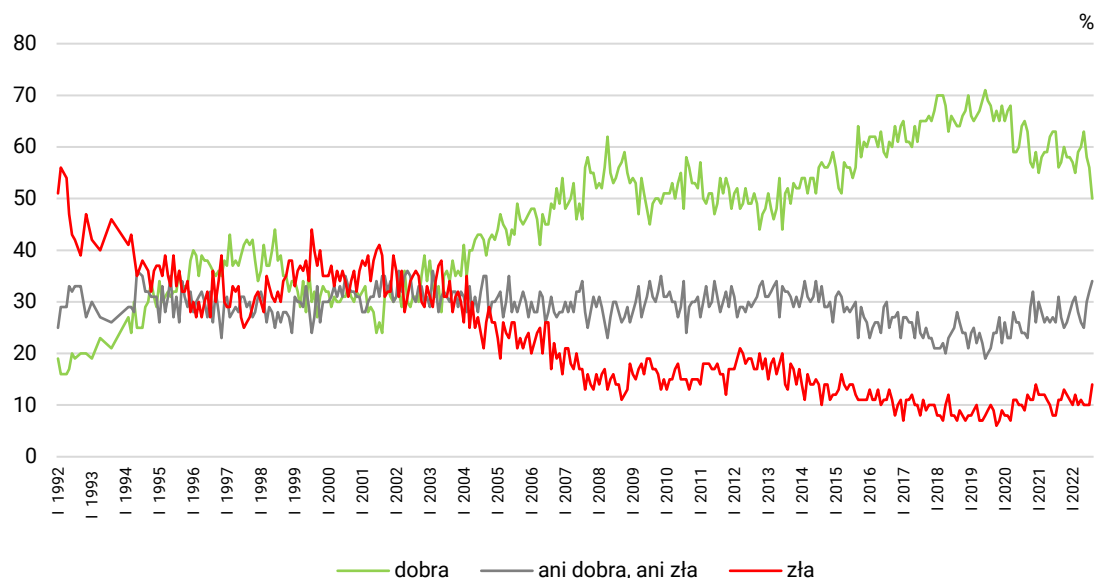
* Dotyczy osób pracujących zarobkowo, także rolników oraz emerytów i rencistów pracujących w niepełnym wymiarze godzin

W porównaniu z początkiem lipca br.² opinie na temat aktualnej sytuacji w zakładach pracy znacząco się pogorszyły – o 6 punktów procentowych ubyło ocen pozytywnych, a o 4 punkty przybyło negatywnych. Nieznacznie (o 2 punkty procentowe) wzrósł odsetek pracujących zarobkowo uważających obecną sytuację za „ani dobrą, ani złą”. Warto dodać, iż ostatnio ze zbliżonym rozkładem ocen mieliśmy do czynienia w lutym i marcu 2015 roku, a w okresie od kwietnia 2015 do lipca br. sytuacja w zakładach pracy odbierana była przez pracujących w nich Polaków wyraźnie lepiej.

² Zob. komunikat CBOS „Nastroje na rynku pracy na początku lipca”, lipiec 2022 (oprac. B. Roguska).

RYS. 2. Jak Pan(i) ogólnie ocenia obecną sytuację w Pana(i) zakładzie pracy?*

Czy jest ona:



* Odpowiedzi osób pracujących zarobkowo. Pominięto odpowiedzi „Trudno powiedzieć” i odmowy odpowiedzi

Tak jak w poprzednich miesiącach postrzeganie obecnej sytuacji w zakładach pracy najsilniej wiąże się z oceną warunków materialnych własnych gospodarstw domowych. Im lepiej pracujący zarobkowo Polacy oceniają byt swoich gospodarstw, tym częściej wyrażają przekonanie, że obecna sytuacja w ich zakładach pracy jest dobra (od 18% wśród deklarujących złe warunki materialne do 62% w grupie oceniających je dobrze). Analogicznie – im gorzej postrzegane są warunki materialne własnego gospodarstwa domowego, tym więcej negatywnych ocen sytuacji w zakładzie pracy (od 7% wśród oceniających je dobrze do 57% wśród uważających, że są one złe). Z wielozmiennowych analiz wynika ponadto, że opinie w tej kwestii mają także związek ze światopoglądem badanych – wyraźnie lepiej niż pozostali sytuację w swoich zakładach pracy oceniają ankietowani deklarujący prawicowe poglądy polityczne oraz co najmniej raz w miesiącu biorący udział w praktykach religijnych (zob. tabelę aneksową 1).

Na tle pracowników najemnych wyraźnie gorsze oceny formułują w tym miesiącu rolnicy indywidualni oraz badani prowadzący pozarolniczą działalność gospodarczą, przy czym o ile wśród rolników dominują (55%) oceniający, że aktualna sytuacja w ich gospodarstwach jest „ani dobra, ani zła”, a ocen pozytywnych jest więcej niż negatywnych (25% wobec 20%), to wśród przedsiębiorców oceny są bardzo podzielone (33% uważa sytuację w swoich firmach za dobrą, 32% ocenia ją negatywnie, a 35% uznaje za „ani dobrą, ani złą”). Warto dodać, iż w porównaniu z początkiem lipca³

³ Zob. przypis 2.

największe pogorszenie ocen odnotowaliśmy właśnie wśród osób prowadzących pozarolniczą działalność gospodarczą.

Oceny obecnej sytuacji w zakładach pracy wyraźnie różnicuje też sektor własności. Podobnie jak w poprzednich miesiącach najgorsze nastroje w odniesieniu do aktualnej sytuacji w zakładach pracy panowały wśród osób pracujących w prywatnych gospodarstwach rolnych. Podczas gdy wśród pracujących poza rolnictwem dominują oceny pozytywne, to ponad połowa (54%) pracujących w prywatnych gospodarstwach rolnych uznała obecną sytuację w swoim miejscu pracy za „ani dobrą, ani złą”, a tylko niespełna co czwarty (24%) ocenił ją pozytywnie i niemal tyle samo (22%) uważa, że jest ona zła.

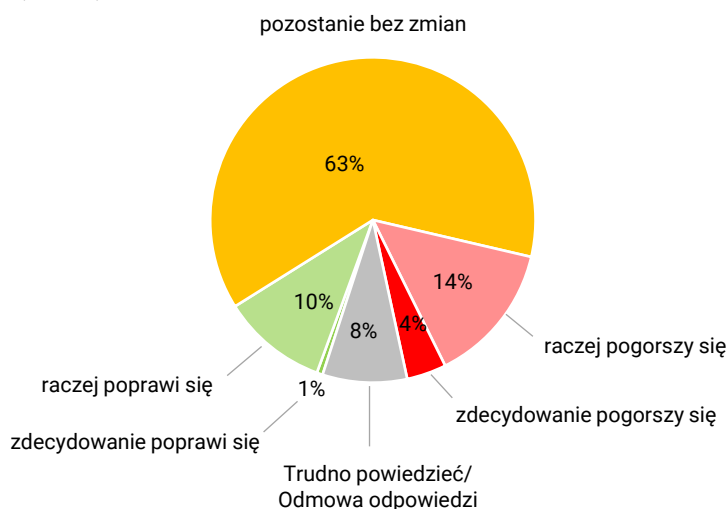
Przewidywania

Blisko dwie trzecie (63%) pracujących zarobkowo przewiduje, że w ciągu najbliższego roku sytuacja w ich zakładach pracy nie zmieni się. Wśród pozostałych znacznie więcej osób spodziewa się jej pogorszenia (18%) niż poprawy (11%). Badani prognozujący zmiany na ogół nie sądzą, by były one zdecydowane. Warto jednak zauważyć, iż przewidujących zdecydowane pogorszenie też jest więcej niż oczekujących zdecydowanej poprawy sytuacji (4% wobec 1%). Tak jak poprzednio 8% pytanych nie potrafiło wyrazić lub nie chciało ujawnić swoich prognoz w tym zakresie.

CBOS

RYS. 3. Czy, Pana(i) zdaniem, w ciągu najbliższego roku sytuacja w Pana(i) zakładzie pracy:

ODPOWIEDZI OSÓB PRACUJĄCYCH ZAROBKOWO ŁĄCZNIE Z ROLNIKAMI I OSOBAMI POMAGAJĄCYMI W PROWADZENIU GOSPODARSTWA ROLNEGO ORAZ PRACUJĄCYMI NA WŁASNY RACHUNEK POZA ROLNICTWEM, W TYM TAKŻE EMERYTÓW I RENCISTÓW PRACUJĄCYCH W NIEPEŁNYM WYMIARZE GODZIN (N=595)



W porównaniu z początkiem lipca prognozy dotyczące rozwoju sytuacji w zakładach pracy w ciągu nadchodzących 12 miesięcy pogorszyły się, choć w mniejszym stopniu niż oceny sytuacji bieżącej – o 3 punkty procentowe ubyło badanych przewidujących w ciągu najbliższego roku poprawę, a o 2 punkty przybyło spodziewających się pogorszenia. Tak jak w poprzednich miesiącach wśród pracujących zarobkowo dominuje jednak przekonanie, że sytuacja w ich zakładach pracy w perspektywie roku pozostanie bez zmian (od początku lipca wzrost o 1 punkt procentowy).

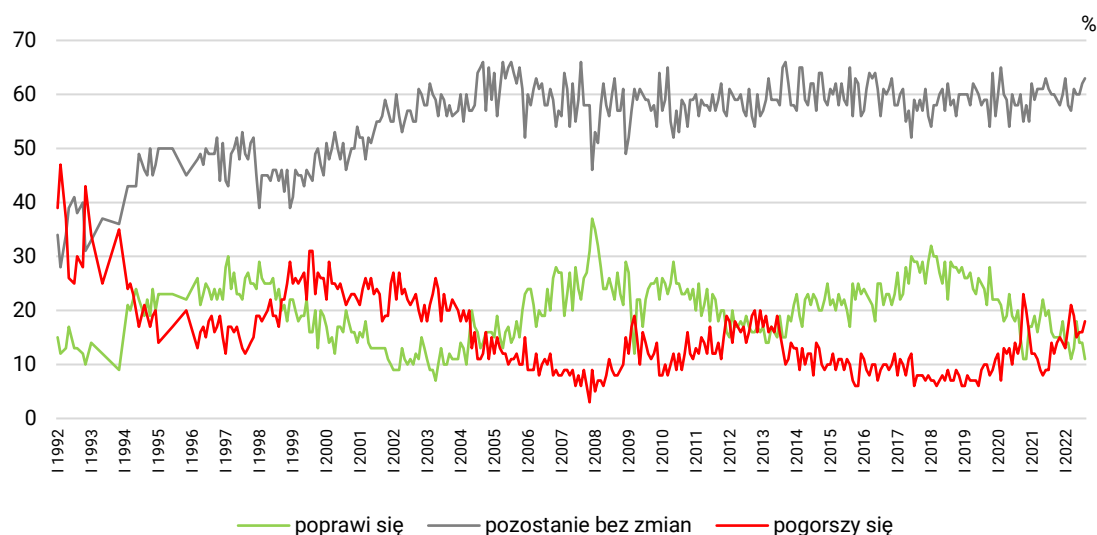
TABELA 2

Czy, Pana(i) zdaniem, w ciągu najbliższego roku sytuacja w Pana(i) zakładzie pracy:	Wskazania respondentów pracujących zarobkowo* według terminów badań													
	2021						2022							
	VII	VIII	IX	X	XI	XII	I	II	III	IV	V	VI	VII	VIII
	N*	649	642	669	649	610	601	633	599	614	578	615	595	609
w procentach														
– poprawi się	20	16	15	15	15	18	14	14	11	13	18	14	14	11
– pozostanie bez zmian	61	60	60	59	58	60	63	58	57	61	60	60	62	63
– pogorszy się	9	14	12	14	15	14	13	17	21	19	15	16	16	18
Trudno powiedzieć/ Odmowa odpowiedzi	10	11	13	12	12	8	10	10	11	8	7	10	8	8

* Dotyczy osób pracujących zarobkowo, także rolników oraz emerytów i rencistów pracujących w niepełnym wymiarze godzin

CBOS

RYS. 4. Czy, Pana(i) zdaniem, w ciągu najbliższego roku sytuacja w Pana(i) zakładzie pracy*:



* Odpowiedzi respondentów pracujących zarobkowo. Pominięto odpowiedzi „Trudno powiedzieć” i odmowy odpowiedzi

Prognozy dotyczące rozwoju sytuacji w zakładach pracy respondentów w ciągu roku od momentu badania najbardziej różnicuje ocena stanu aktualnego. O ile wśród ankietowanych oceniających obecną sytuację w zakładzie pracy pozytywnie lub uważających, że jest ona „ani dobra, ani zła” ponad dwie trzecie stanowią przewidujący, iż w ciągu najbliższego roku pozostanie ona bez zmian (odpowiednio 69% i 68%), to wśród badanych uważających obecną sytuację za złą większość (56%) spodziewa się jej dalszego pogorszenia.

TABELA 3

Czy, Pana(i) zdaniem, w ciągu najbliższego roku, sytuacja w Pana(i) zakładzie pracy*:	Jak Pan(i) ogólnie ocenia obecną sytuację w Pana(i) zakładzie pracy? Czy jest ona:		
	dobra	ani dobra, ani zła	zła
	procentowanie w kolumnach		
– poprawi się	18	5	3
– pozostanie bez zmian	69	68	33
– pogorszy się	7	19	56
Trudno powiedzieć/Odmowa odpowiedzi	7	8	9

* Odpowiedzi osób pracujących zarobkowo, także rolników oraz emerytów i rencistów pracujących w niepełnym wymiarze godzin (N=595)

Prognozy sytuacji w zakładach pracy na najbliższy rok znacząco różnicuje też sektor ich własności (zob. tabelę aneksową 2). Na tle pozostałych badanych relatywnie wysokim odsetkiem pesymistów (37%), przy braku optymistów, wyróżniają się w tym miesiącu pracujący w prywatnych gospodarstwach rolnych. Warto dodać, iż w porównaniu z poprzednim miesiącem⁴ prognozy najbardziej pogorszyły się właśnie wśród pracujących w prywatnych gospodarstwach rolnych (o 12 punktów procentowych ubyło optymistów i o tyle samo przybyło pesymistów). Jeszcze częściej niż ogół pracujących w prywatnym rolnictwie pesymizm w tym miesiącu wyrażają właściciele gospodarstw rolnych i pomagający im członkowie rodzin (39%). Wśród rolników indywidualnych odsetek pesymistów od początku lipca wzrósł także o 12 punktów procentowych, natomiast ubytek optymistów jest mniej wyraźny (spadek o 5 punktów), ale w efekcie również w tej grupie badanych nie ma obecnie prognozujących poprawę.

Warto też zwrócić uwagę, na zróżnicowanie prognoz w zależności od wykształcenia i wieku badanych. Częściej niż słabiej wykształceni pesymistami są pracujące zarobkowo osoby ze średnim i wyższym wykształceniem. Biorąc pod uwagę wiek pracujących można natomiast zauważyć, iż najlepsze prognozy dla swoich zakładów formułują najmłodszy (w grupie wiekowej 18-24 lata optymizm wyraża 17%, a pesymizm tylko 7%), najgorsze nastroje panują natomiast wśród badanych w wieku 45-54 lata (26% pesymistów i tylko 6% optymistów).

⁴ Zob. przypis 2.

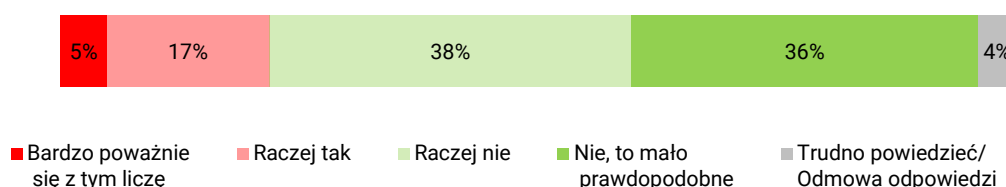
POCZUCIE ZAGROŻENIA BEZROBOCIEM

W drugiej połowie sierpnia blisko trzy czwarte (74%) pracujących zarobkowo zadeklarowało mniejsze lub większe poczucie bezpieczeństwa utrzymania obecnej pracy. Możliwość jej utraty (zwolnienia, bankructwa, upadku, likwidacji zakładu pracy, gospodarstwa itp.) bierze pod uwagę 22%, przy czym co dwudziesty pracujący (5%) przyznał, że bardzo poważnie się z tym liczy. Czterech na stu respondentów nie potrafiło lub nie chciało udzielić jednoznacznej odpowiedzi na to pytanie.

CBOS

RYS. 5. Czy liczy się Pan(i) z możliwością utraty obecnej pracy (zwolnienia, bankructwa, upadku, likwidacji zakładu, gospodarstwa itp.)?

ODPOWIEDZI OSÓB PRACUJĄCYCH ZAROBKOWO ŁĄCZNIE Z ROLNIKAMI I OSOBAMI POMAGAJĄCYMI W PROWADZENIU GOSPODARSTWA ROLNEGO ORAZ PRACUJĄCYMI NA WŁASNY RACHUNEK POZA ROLNICTWEM, W TYM TAKŻE EMERYTÓW I RENCISTÓW PRACUJĄCYCH W NIEPEŁNYM WYMIARZE GODZIN (N=595)



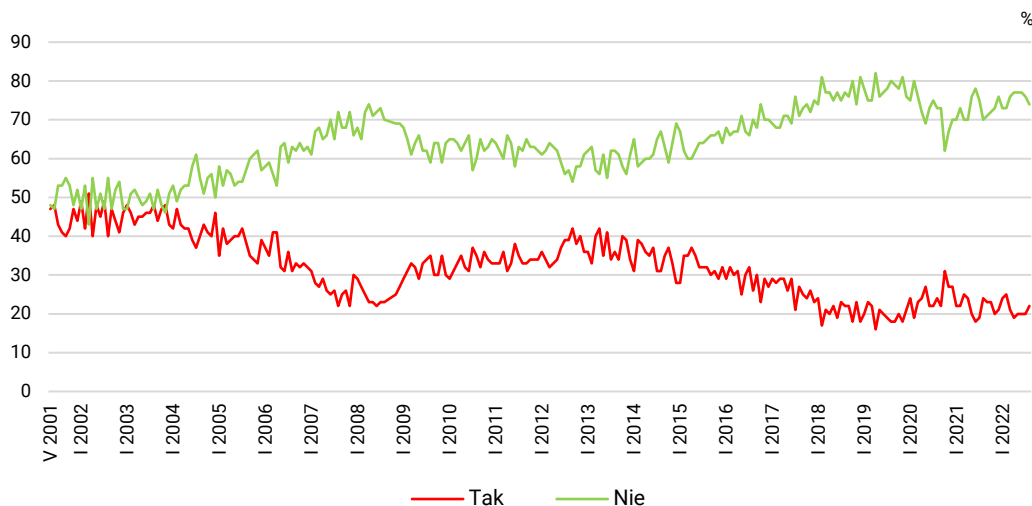
W porównaniu z początkiem lipca o 2 punkty procentowe wzrósł odsetek pracujących zarobkowo, którzy liczą się z możliwością utraty obecnej pracy i o tyle samo spadł odsetek deklarujących, że nie biorą tego pod uwagę. Warto jednak zauważyć, iż ubyło raczej niebiorących pod uwagę możliwości utraty pracy (spadek z 41% do 38%), natomiast odsetek badanych uważających to za zdarzenie mało prawdopodobne jest na nieznacznie wyższym poziomie niż na początku lipca (wzrost z 35% do 36%).

TABELA 4

Czy liczy się Pan(i) z możliwością utraty obecnej pracy (zwolnienia, bankructwa, upadku, likwidacji zakładu, gospodarstwa itp.)?	Wskazania osób pracujących zarobkowo* według terminów badań													
	2021						2022							
	VII	VIII	IX	X	XI	XII	I	II	III	IV	V	VI	VII	VIII
	N=649	N=642	N=669	N=649	N=610	N=601	N=633	N=599	N=614	N=578	N=615	N=595	N=609	N=595
	w procentach													
Bardzo poważnie się z tym liczę	4	5	4	5	3	5	5	7	4	5	4	3	4	5
Raczej tak	15	19	19	18	17	16	19	18	17	14	16	17	16	17
Raczej nie	37	34	35	35	36	40	38	39	40	45	40	44	41	38
Nie, to mało prawdopodobne	38	35	36	37	37	36	35	34	36	32	37	33	35	36
Trudno powiedzieć/Odmowa odpowiedzi	6	6	5	6	7	3	3	3	4	4	3	4	4	4

* Dotyczy osób pracujących zarobkowo, także rolników oraz emerytów i rencistów pracujących w niepełnym wymiarze godzin

RYS. 6. Czy liczy się Pan(i) z możliwością utraty obecnej pracy (zwolnienia, bankructwa, upadku, likwidacji zakładu, gospodarstwa itp.)?*



Zsumowano odsetki odpowiedzi: „Bardzo poważnie się z tym liczę” i „Raczej tak” (Tak) oraz „Nie, to mało prawdopodobne” i „Raczej nie” (Nie). Pominięto odpowiedzi „Trudno powiedzieć” i odmowy odpowiedzi

* Uwaga: pytanie zadawano respondentom pracującym zarobkowo, łącznie z rolnikami i osobami pomagającymi w prowadzeniu gospodarstwa rolnego oraz pracującymi na własny rachunek poza rolnictwem

Analizy wielozmiennowe wskazują, iż obecnie poczucie bezpieczeństwa zatrudnienia zależy przede wszystkim od prognoz dotyczących rozwoju sytuacji w zakładzie pracy w ciągu najbliższych dwunastu miesięcy. Większość (62%) prognozujących poprawę uważa możliwość utraty obecnej pracy (zwolnienia, bankructwa, upadku, likwidacji zakładu, gospodarstwa itp.) za zdarzenie mało prawdopodobne. Im mniej optymistyczne przewidywania co do przyszłej sytuacji w zakładzie pracy, tym taka pewność utrzymania pracy deklarowana jest rzadziej (36% w grupie zakładającej brak zmian i 28% wśród prognozujących pogorszenie). Respondenci uważający, że w ciągu najbliższego roku sytuacja w ich zakładzie pracy pogorszy się, najczęściej ze wszystkich (17%) deklarują jednocześnie, że poważnie liczą się z możliwością utraty obecnej pracy.

TABELA 5

Czy liczy się Pan(i) z możliwością utraty obecnej pracy (zwolnienia, bankructwa, upadku, likwidacji zakładu, gospodarstwa itp.)?*	Czy, Pana(i) zdaniem, w ciągu najbliższego roku, sytuacja w Pana(i) zakładzie pracy:			
	poprawi się	pozostanie bez zmian	pogorszy się	Trudno powiedzieć
	procentowanie w kolumnach			
Bardzo poważnie się z tym liczę	4	1	17	7
Raczej tak	7	15	30	14
Raczej nie	24	45	21	42
Nie, to mało prawdopodobne	62	36	28	18
Trudno powiedzieć	2	2	4	20

* Odpowiedzi osób pracujących zarobkowo (N=595)

Pewność zatrudnienia i poczucie zagrożenia utratą pracy różnicuje również sektor własności. Jak zwykle najczęściej przekonanych, że utrata obecnej pracy jest mało prawdopodobna, notujemy wśród pracujących w prywatnych gospodarstwach rolnych (62%). Relatywnie bezpiecznie pod tym względem czują się też pracownicy instytucji, urzędów lub zakładów całkowicie państwowych, samorządowych lub publicznych (także jednoosobowych spółek Skarbu Państwa), spośród których tylko co setny twierdzi, że bardzo poważnie liczy się z możliwością utraty pracy, 40% uznaje to za zdarzenie mało prawdopodobne, a 44% raczej nie bierze tego pod uwagę (zob. tabelę aneksową 3).

W tym miesiącu warto zwrócić uwagę na ponadprzeciętnie wysoki odsetek deklarujących bardzo poważne wątpliwości co do utrzymania obecnej pracy wśród badanych prowadzących pozarolniczą działalność gospodarczą (14%). Ponadto w tej grupie w porównaniu z początkiem lipca⁵ nastroje w tym zakresie wyraźnie się pogorszyły. Znaczący wzrost obaw związanych z utrzymaniem obecnej pracy odnotowaliśmy także wśród badanych deklarujących złe warunki materialne gospodarstw domowych i niski poziom bieżących dochodów *per capita*. Pogorszyły się też nastroje zarówno wśród ogółu pracujących w prywatnych gospodarstwach rolnych, jak i wśród rolników indywidualnych oraz pomagających im członków rodzin. Znacznie mniejsze poczucie bezpieczeństwa i więcej obaw niż na początku lipca notujemy też wśród pracowników administracyjno-biurowych.

SYTUACJA NA LOKALNYCH RYNKACH PRACY

Ocena sytuacji na lokalnych rynkach pracy jest niemal taka sama jak na początku lipca⁶. Blisko trzy czwarte ogółu badanych (73%, wzrost o 1 punkt procentowy) uważa, że w ich miejscowości lub okolicy można znaleźć pracę, natomiast mniej niż co piąty (18%, wzrost o 1 punkt) twierdzi, że w okolicy miejsca zamieszkania trudno jest znaleźć jakąkolwiek pracę lub jest to zupełnie niemożliwe. Minimalnie (spadek o 2 punkty) zmniejszył się odsetek uchylających się od oceny (9%). Warto też dodać, iż wśród respondentów od października 2015 roku niezmiennie dominują przekonani, że w okolicy ich miejsca zamieszkania można wprawdzie znaleźć jakąś pracę, ale trudno jest o pracę odpowiednią (w ostatnim pomiarze – 56% ogółu badanych).

⁵ Zob. przypis 2.

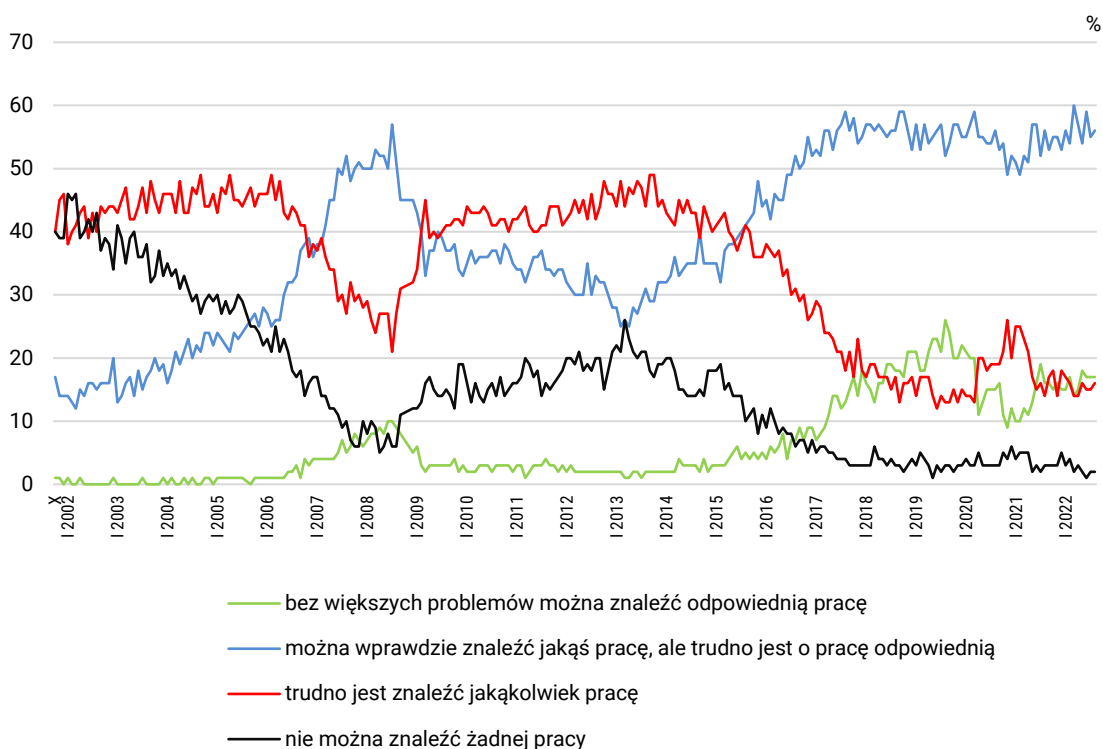
⁶ Zob. przypis 2.

TABELA 6

Jak określił(a)by Pan(i) sytuację na rynku pracy w Pana(i) miejscowości lub okolicy? Czy, Pana(i) zdaniem, obecnie:	Wskazania respondentów według terminów badań													
	2021						2022							
	VII	VIII	IX	X	XI	XII	I	II	III	IV	V	VI	VII	VIII
	w procentach													
– bez większych problemów można znaleźć odpowiednią pracę	19	16	16	15	16	15	15	17	14	15	18	17	17	17
– można wprawdzie znaleźć jakąś pracę, ale trudno jest o pracę odpowiednią	52	56	53	55	55	53	56	54	60	57	54	59	55	56
– trudno jest znaleźć jakąkolwiek pracę	16	14	17	18	14	18	17	16	14	14	16	15	15	16
– nie można znaleźć żadnej pracy	2	3	3	3	3	5	3	4	2	3	2	1	2	2
Trudno powiedzieć/ Odmowa odpowiedzi	11	11	11	9	12	10	9	9	10	11	10	8	11	9

CBOS

RYS. 7. Jak określił(a)by Pan(i) sytuację na rynku pracy w Pana(i) miejscowości lub okolicy? Czy, Pana(i) zdaniem, obecnie:



Pominięto odpowiedzi „Trudno powiedzieć” i odmowy odpowiedzi

Niezmiennie opinie o lokalnych rynkach pracy istotnie różnicuje wielkość miejscowości, w których mieszkają badani. W drugiej połowie sierpnia najgorzej oceniali je mieszkańcy najmniejszych miast oraz wsi - na trudności ze znalezieniem pracy lub całkowity brak takiej możliwości wskazywało łącznie 24% mieszkających w miastach liczących do 19 999 ludności i 23% mieszkańców wsi. Jednocześnie mieszkańcy najmniejszych miast najrzadziej ze wszystkich badanych twierdzą, że w ich miejscu zamieszkania lub w najbliższej okolicy bez większych problemów znaleźć odpowiednią pracę (11%). Najlepsze oceny odnotowaliśmy natomiast wśród ankietowanych mieszkańców co najmniej półmilionowych miast – aż 82% z nich uważa, że można tam znaleźć pracę, przy czym 21% twierdzi, że bez większych problemów można znaleźć pracę odpowiednią, a żaden nie uznał, że w jego miejscu zamieszkania lub okolicy nie można znaleźć żadnej pracy (zob. tabelę aneksową 4).

Opinie na temat sytuacji na lokalnych rynkach pracy znacząco różnicuje też płeć i wykształcenie badanych. Przekonanie, że w ich miejscowości lub okolicy bez większych problemów można znaleźć odpowiednią pracę, znacznie częściej wyrażali mężczyźni niż kobiety (22% wobec 12%). Kobiety natomiast częściej niż mężczyźni wskazywały, że w okolicy ich miejsca zamieszkania możliwości znalezienia pracy są znacząco ograniczone (21% wobec 14%). Biorąc pod uwagę wykształcenie badanych, można natomiast zauważyć, że choć we wszystkich wyróżnionych grupach dominują opinie, że wprawdzie w miejscu zamieszkania lub jego okolicy można znaleźć pracę, ale trudno o tę odpowiednią, to im wyższy poziom wykształcenia, tym sytuacja na lokalnym rynku pracy oceniana jest lepiej. Opinie w tej kwestii różnicują też deklarowane poglądy polityczne, przy czym najlepiej sytuację na lokalnych rynkach pracy oceniają respondenci identyfikujący się z prawicą.

W drugiej połowie sierpnia w porównaniu z początkiem lipca br. wśród pracujących zarobkowo odnotowaliśmy wyraźne pogorszenie ocen aktualnej sytuacji w zakładach pracy i - w mniejszym stopniu – prognoz jej rozwoju w ciągu najbliższego roku. Nieznacznie przybyło także respondentów biorących pod uwagę możliwość utraty obecnej pracy (zwolnienia, bankructwa, upadku zakładu, gospodarstwa itp.), a spadł odsetek deklarujących, że nie biorą tego pod uwagę. Wśród ogółu respondentów praktycznie nie zmieniły się natomiast oceny sytuacji na lokalnych rynkach pracy.

Opracowała

Barbara Badora