

## Preferencje partyjne w pierwszej połowie września

Znak jakości przyznany CBOS przez  
Organizację Firm Badania Opinii i Rynku na rok 2022

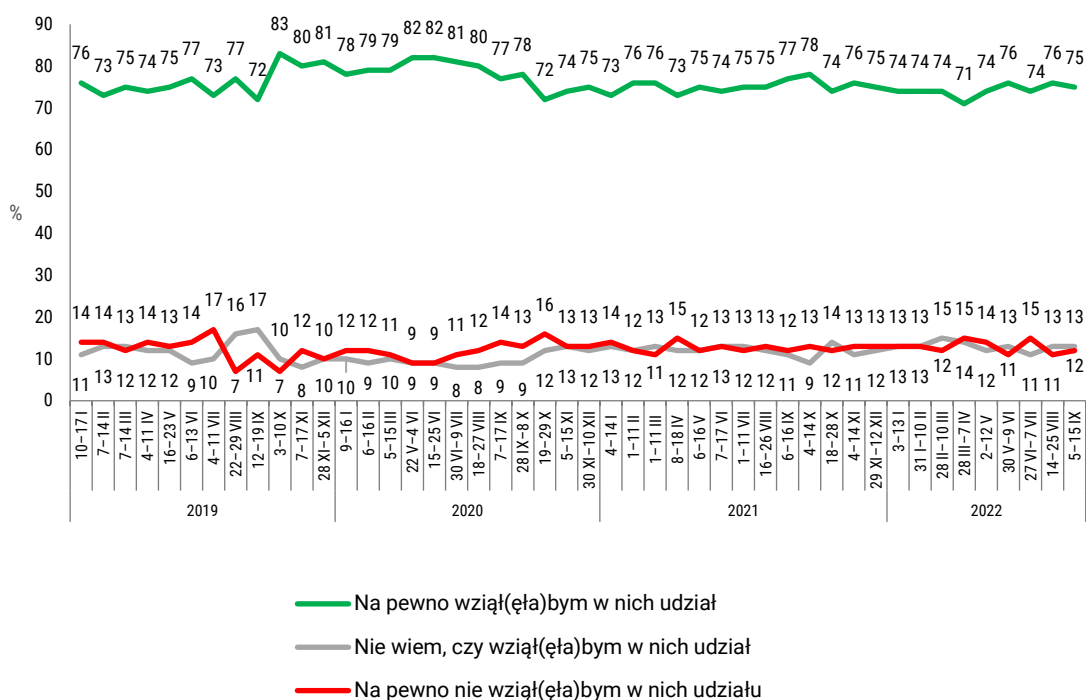


Fundacja Centrum Badania Opinii Społecznej  
ul. Świętojerska 5/7, 00-236 Warszawa  
e-mail: sekretariat@cbos.pl; info@cbos.pl  
<http://www.cbos.pl>  
(48 22) 629 35 69

Chęć udziału w wyborach do Sejmu i Senatu deklaruje trzy czwarte badanych<sup>1</sup>. Zainteresowanie głosowaniem jest zbliżone do rejestrowanego w drugiej połowie sierpnia.

CBOS

RYS. 1. Gdyby wybory do Sejmu i Senatu odbywały się w najbliższą niedzielę, to czy wziął(ęła)by Pan(i) w nich udział?



Z obliczeń wyłączone odmowy odpowiedzi. Odsetki mogą nie sumować się do 100 ze względu na zaokrąglenie do jednostek

<sup>1</sup> Badanie „Aktualne problemy i wydarzenia” (389) przeprowadzono w ramach procedury mixed-mode na reprezentatywnej imiennej próbie pełnoletnich mieszkańców Polski, wylosowanej z rejestru PESEL.

Każdy respondent wybierał samodzielnie jedną z metod:

- wywiad bezpośredni z udziałem ankietera (metoda CAPI),
- wywiad telefoniczny po skontaktowaniu się z ankieterem CBOS (CATI) – dane kontaktowe respondent otrzymywał w liście zapowiednim od CBOS,
- samodzielne wypełnienie ankiety internetowej (CAWI), do której dostęp był możliwy na podstawie loginu i hasła przekazanego respondentowi w liście zapowiednim od CBOS.

We wszystkich trzech przypadkach ankieta miała taki sam zestaw pytań oraz strukturę. Badanie zrealizowano w dniach od 5 do 15 września 2022 roku na próbie liczącej 1119 osób (w tym: 58,0% metodą CAPI, 25,3% – CATI i 16,7% – CAWI).

CBOS realizuje badania statutowe w ramach opisanej wyżej procedury od maja 2020 roku, w każdym przypadku podając proporcje wywiadów bezpośrednich, telefonicznych i internetowych.

Od sierpnia notowania trzech wiodących w rankingu wyborczym ugrupowań nie zmieniły się znacząco.

Największa część zadeklarowanych wyborców (30%) zamierza poprzeć Prawo i Sprawiedliwość wraz z jego koalicjantami. Wprawdzie wynik rządzącej partii (i jej koalicjantów) jest zbliżony do notowanego w ubiegłym miesiącu, jednak od lipca rządzące ugrupowanie straciło łącznie 3 punkty procentowe. Na takim samym poziomie jak w sierpniu kształtuje się poparcie dla Koalicji Obywatelskiej, na którą obecnie chce głosować 21% potencjalnych wyborców. Od sierpnia stabilne są również notowania Polski 2050 Szymona Hołowni, której zwolennikiem pozostaje co dziesiąta osoba zamierzająca uczestniczyć w wyborach parlamentarnych.

Większe zmiany są zauważalne w notowaniach formacji lokujących się niżej w rankingu ugrupowań politycznych. Lepiej niż miesiąc temu wypada Lewica, na którą chce głosować 6% potencjalnych wyborców, o 2 punkty więcej niż sierpniu. Jest to najlepszy wynik Lewicy w badaniach CBOS od maja 2021 roku, kiedy to uzyskała takie samo poparcie jak obecnie.

Po okresie rosnącego poparcia dla Konfederacji (z 3% w maju do 7% w sierpniu), notowania tego ugrupowania znacząco się pogorszyły: we wrześniu zamiar poparcia go w wyborach do Sejmu deklaruje 4% badanych.

Wyraźnie mniejsze szanse na znalezienie się w Sejmie niż wymienione wyżej ugrupowania ma obecnie PSL-Koalicja Polska, którą, tak samo jak miesiąc temu, popiera 2% zamierzających głosować w wyborach. Jeszcze mniejszy odsetek potencjalnych wyborców deklaruje obecnie poparcie dla Kukiz'15 (1%) lub chce głosować na jeszcze inne ugrupowanie (1%).

Utrzymywaniu się wysokiego poziomu mobilizacji wyborczej towarzyszy duży odsetek osób o niesprecyzowanych preferencjach partyjnych. Obecnie niezdecydowani, na kogo głosować, stanowią jedną piątą potencjalnych wyborców (wzrost z 18% do 20% od sierpnia do września). Co dwudziesty spośród zamierzających głosować odmawia podania swoich preferencji politycznych. Nie wiemy zatem, jak zachowa się przy urnach łącznie co czwarty potencjalny wyborca, o ile w ogóle – zgodnie z obecnymi zapowiedziami – pójdzie na wybory.

TABELA 1

Odpowiedzi badanych deklarujących zamiar głosowania w wyborach parlamentarnych

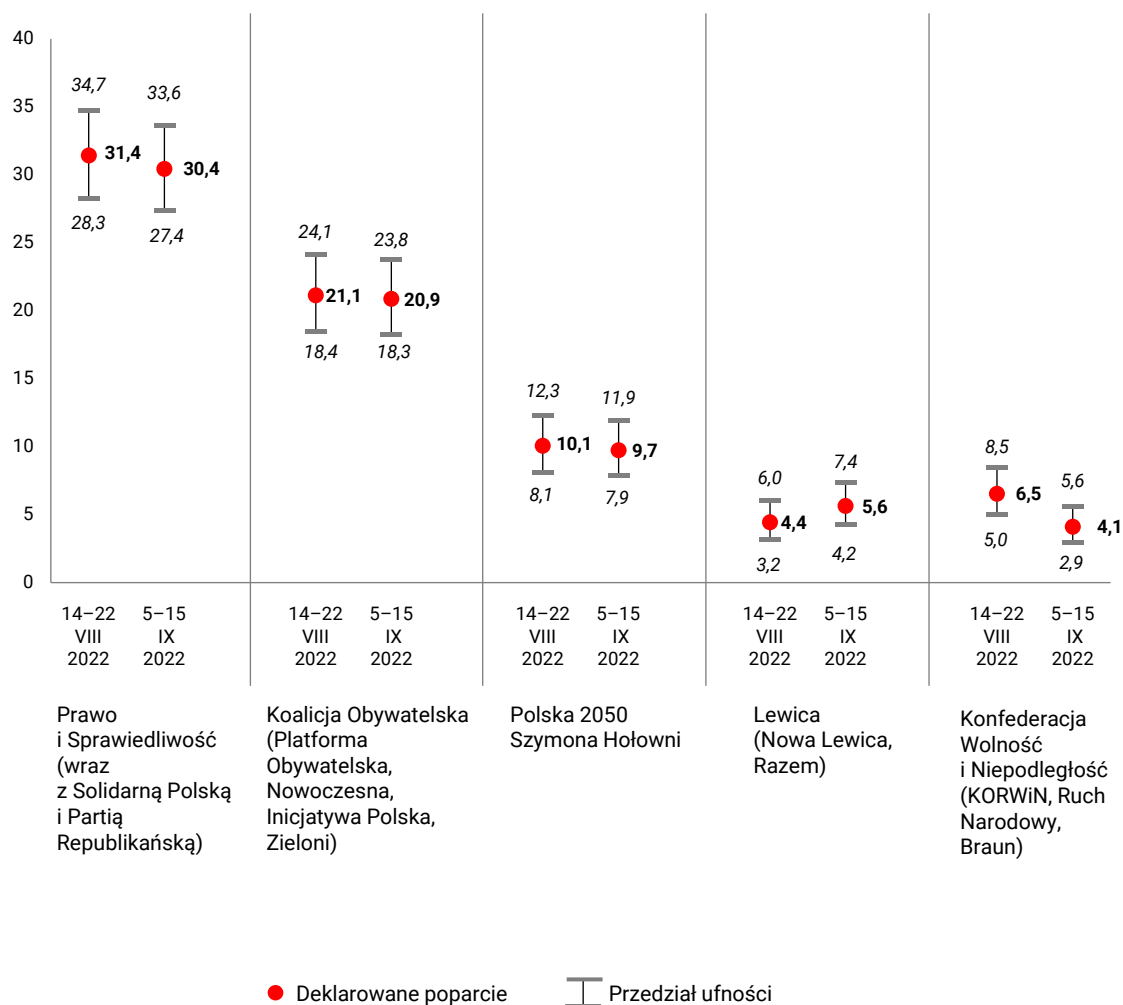
	Wynik wyborów z dnia 13 X 2019	Na kandydata której partii/ ugrupowania głosował(a)by Pan(i) w wyborach do Sejmu?	2022								
			3-13 I	31 I-10 II	28 II-10 III	28 III-7 IV	2-12 V	30 V-9 VI	27 VI-7 VII	14-25 VIII	5-15 IX
			w procentach								
KW Prawo i Sprawiedliwość (Prawo i Sprawiedliwość, Solidarna Polska, Porozumienie)	43,59	Prawo i Sprawiedliwość (wraz z Solidarną Polską i Partią Republikańską)	29	30	30	32	36	32	33	31	30
		Porozumienie Jarosława Gowina	1	0	0	0	0	0	0	1	0
KKW Koalicja Obywatelska PO .N IPL Zieloni (Platforma Obywatelska, Nowoczesna, Inicjatywa Polska, Zieloni)	27,40	Koalicja Obywatelska (Platforma Obywatelska, Nowoczesna, Inicjatywa Polska, Zieloni)	18	17	20	17	19	17	18	21	21
		Polska 2050 Szymona Hołowni	12	11	11	11	9	12	8	10	10
KW Sojusz Lewicy Demokratycznej („Lewica” – Sojusz Lewicy Demokratycznej, Wiosna, Lewica Razem)	12,56	Lewica (Nowa Lewica, Razem)	3	3	4	4	4	4	5	4	6
KW Konfederacja Wolność i Niepodległość (KORWiN, Ruch Narodowy, Braun)	6,81	Konfederacja Wolność i Niepodległość (KORWiN, Ruch Narodowy, Braun)	5	7	6	4	3	5	6	7	4
KW Polskie Stronnictwo Ludowe (PSL- Koalicja Polska – Polskie Stronnictwo Ludowe, Kukiz’15)	8,55	PSL – Koalicja Polska (Polskie Stronnictwo Ludowe, UED, Konserwatyści)	3	2	2	2	2	3	3	2	2
		Kukiz’15	1	1	1	0	1	2	1	1	1
Inny komitet wyborczy	1,09	Inna partia/ ugrupowanie	1	0	1	1	1	1	1	1	1
		Trudno powiedzieć	22	23	20	24	19	20	22	18	20
		Odmowa odpowiedzi	5	5	5	4	4	5	4	4	5
N=	18 470 710		840	783	791	725	802	795	790	789	832

Odsetki nie sumują się do 100 ze względu na zaokrąglenia do pełnych jednostek

Poniżej prezentujemy wyniki poparcia dla partii politycznych uwzględniając błąd pomiaru wynikający z próby (przy założonym poziomie ufności 0,95).

CBOS

RYS. 2. Poparcie dla partii i bloków politycznych (w procentach)





Wrześniowe badanie nie przyniosło wprawdzie większych zmian w notowaniach czołówki rankingi partii politycznych, jednak potwierdza ubiegłomiesięczny wzrost poparcia dla Koalicji Obywatelskiej i pokazuje, że, biorąc pod uwagę notowania dwóch głównych sił politycznych w Polsce, dystans między Prawem i Sprawiedliwością a Koalicją Obywatelską (a wcześniej Platformą Obywatelską) jest obecnie najniższy od wyborów 2015 roku. Obie formacje dzieli 9 punktów procentowych.

Opracowała

Beata Roguska