

## Nastroje społeczne we wrześniu

Znak jakości przyznany CBOS przez  
Organizację Firm Badania Opinii i Rynku na rok 2022



Fundacja Centrum Badania Opinii Społecznej  
ul. Świętojerska 5/7, 00-236 Warszawa  
e-mail: sekretariat@cbos.pl; info@cbos.pl  
<http://www.cbos.pl>  
(48 22) 629 35 69

## SPIS TREŚCI

Rozwój ogólnej sytuacji w kraju .....	1
Oceny .....	1
Przewidywania .....	3
Sytuacja polityczna .....	4
Oceny .....	4
Przewidywania .....	6
Sytuacja gospodarcza .....	7
Oceny .....	7
Przewidywania .....	8
Sytuacja własna badanych i materialne warunki życia .....	9
Oceny .....	9
Przewidywania .....	11



W stosunku do pomiaru z drugiej połowy sierpnia we wrześniu<sup>1</sup> pogorszyły się opinie oraz prognozy dotyczące sytuacji gospodarczej w Polsce. Trochę słabsze są również oceny ogólnej sytuacji w kraju, poziomu życia respondentów i ich rodzin oraz przewidywania odnoszące się do rozwoju sytuacji w kraju oraz warunków materialnych gospodarstw domowych.

## ROZWÓJ OGÓLNEJ SYTUACJI W KRAJU

### Oceny

W porównaniu do poprzedniego badania pogorszyły się nieco oceny ogólnej sytuacji w kraju. Obecnie co piąty respondent pozytywnie postrzega kierunek zmian dokonujących się w Polsce (20%, spadek o 3 punkty procentowe), a dwie trzecie ocenia go negatywnie (66%, wzrost o 3 punkty). Co siódmy ankietowany nie ma zdania na ten temat (14%).

TABELA 1

Czy, ogólnie rzecz biorąc, sytuacja w naszym kraju zmierza w dobrym czy też w złym kierunku?	Wskazania respondentów według terminów badań													
	2021					2022								
	VIII	IX	X	XI	XII	I	II	III	IV	V	VI	VII	VIII	IX
	w procentach													
W dobrym	31	30	28	23	25	21	24	27	26	27	24	27	23	20
W złym	54	52	56	62	59	61	59	55	53	57	59	58	63	66
Trudno powiedzieć	15	18	16	16	16	18	18	18	21	16	17	15	14	14

<sup>1</sup> Badanie „Aktualne problemy i wydarzenia” (389) przeprowadzono w ramach procedury mixed-mode na reprezentatywnej imiennej próbie pełnoletnich mieszkańców Polski, wylosowanej z rejestru PESEL.

Każdy respondent wybierał samodzielnie jedną z metod:

– wywiad bezpośredni z udziałem ankietera (metoda CAPI),

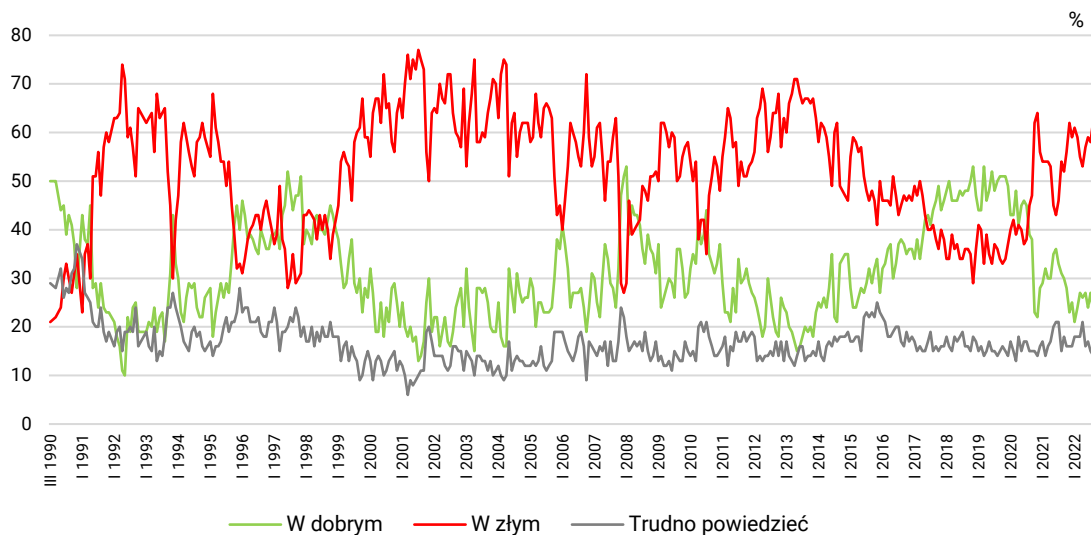
– wywiad telefoniczny po skontaktowaniu się z ankieterem CBOS (CATI) – dane kontaktowe respondent otrzymywał w liście zapowiednim od CBOS,

– samodzielne wypełnienie ankiety internetowej (CAWI), do której dostęp był możliwy na podstawie loginu i hasła przekazanego respondentowi w liście zapowiednim od CBOS.

We wszystkich trzech przypadkach ankieta miała taki sam zestaw pytań oraz strukturę. Badanie zrealizowano w dniach od 5 do 15 września 2022 roku na próbie liczącej 1119 osób (w tym: 58,0% metodą CAPI, 25,3% – CATI i 16,7% – CAWI).

CBOS realizuje badania statutowe w ramach opisanej wyżej procedury od maja 2020 roku, w każdym przypadku podając proporcję wywiadów bezpośrednich, telefonicznych i internetowych.

RYS. 1. Czy, ogólnie rzecz biorąc, sytuacja w naszym kraju zmierza w dobrym czy też w złym kierunku?



Zadowolenie z kierunku zmian dokonujących się w kraju częściej wyrażają starsi badani (42% w przedziale 65+), mieszkający w miejscowościach liczących poniżej 20 000 ludności (25%–26% w zależności od kategorii), gorzej wykształceni (32% z wykształceniem podstawowym/gimnazjalnym) oraz o dochodach *per capita* od 1500 zł do 2999 zł (29%–30% w zależności od kategorii). W grupach społeczno-zawodowych są to najczęściej emeryci (38%). Natomiast niezadowolenie częściej niż pozostali deklarują młodszy respondenci (87% w wieku 18–24 lata), mieszkający w największych miastach (83%) oraz lepiej wykształceni (80% absolwentów wyższych uczelni). Jeśli chodzi o grupy społeczno-zawodowe, to najbardziej negatywnie o kierunku zmian w Polsce wypowiadają się pracownicy administracyjno-biurowi (84%) oraz uczniowie i studenci (83%).

Oceny ogólnej sytuacji w Polsce są zależne jednak przede wszystkim od orientacji politycznej i kwestii światopoglądowych. Zadowolenie w tym względzie rośnie wraz z poziomem religijności mierzonym częstością udziału w praktykach religijnych (48% zadowolonych wśród praktykujących kilka razy w tygodniu), a niezadowolenie częściej artykułują osoby rzadziej praktykujące (wśród w ogóle niepraktykujących odsetek niezadowolonych wynosi 87%).

Biorąc pod uwagę poglądy polityczne, zauważyć można, że pozytywnie ogólną sytuację w kraju ponadprzeciętnie często oceniają badani identyfikujący się z prawicą (42%), natomiast negatywnie – respondenci o poglądach lewicowych (87%) – zob. tabelę aneksową 1.

W potencjalnych elektorach partyjnych jedynie wśród zwolenników Prawa i Sprawiedliwości ocen pozytywnych jest więcej niż negatywnych, natomiast wśród popierających ugrupowania opozycyjne, a także osób o niesprecyzowanych preferencjach partyjnych oraz biernych politycznie przeważa zdecydowanie niezadowolenie.

TABELA 2

Na kandydata której partii/ugrupowania głosował(a)by Pan(i) w wyborach do Sejmu?	Czy, ogólnie rzecz biorąc, sytuacja w naszym kraju zmierza w dobrym czy też w złym kierunku?		
	W dobrym	W złym	Trudno powiedzieć
	w procentach		
Prawo i Sprawiedliwość	63	19	18
Konfederacja Wolność i Niepodległość*	10	73	17
Koalicja Obywatelska	4	93	3
Polska 2050 Szymona Hołowni	2	91	7
Lewica	2	97	1
Niezdecydowani, na kogo głosować	7	73	20
Niezamierzający głosować	10	75	16

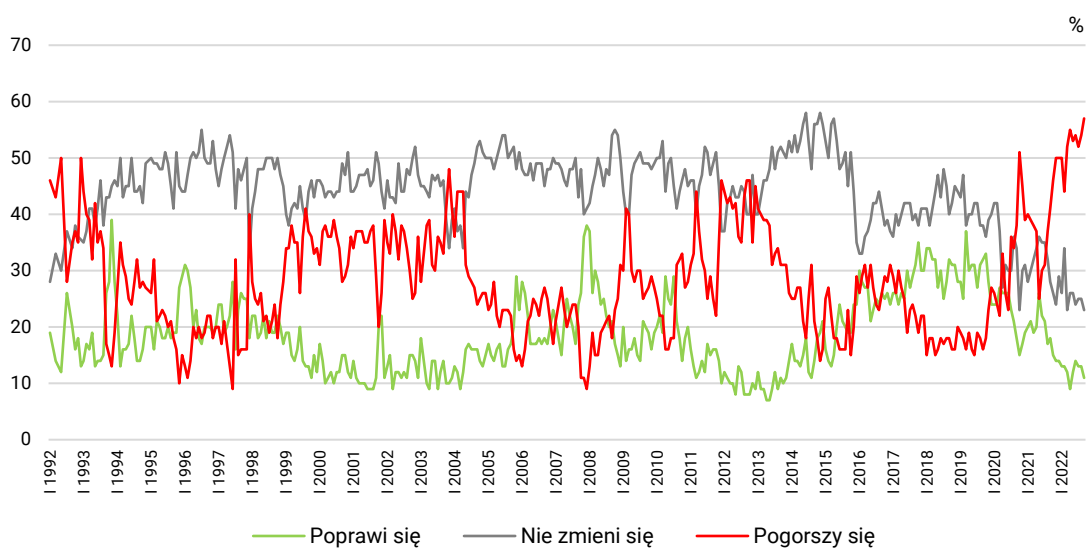
\* Uwaga, niewielka liczebność elektoratu w badanej próbie

## Przewidywania

We wrześniu nieznacznie zmniejszyły się odsetki badanych prognozujących poprawę sytuacji w Polsce (o 2 punkty, do 11%) oraz zakładających utrzymanie *status quo* (o 2 punkty, do 23%), a zwiększyły obawiających się pogorszenia (o 3 punkty, do 57%). Co jedenasty nie ma sprecyzowanego zdania w tej kwestii (9%).

CBOS

RYS. 2. Jak Pan(i) sądzi, czy w ciągu najbliższego roku sytuacja w Polsce poprawi się, pogorszy czy też się nie zmieni?



Pominięto odpowiedzi „Trudno powiedzieć”

TABELA 3

Jak Pan(i) sądzi, czy w ciągu najbliższego roku sytuacja w Polsce poprawi się, pogorszy czy też się nie zmieni?	Wskazania respondentów według terminów badań													
	2021					2022								
	VIII	IX	X	XI	XII	I	II	III	IV	V	VI	VII	VIII	IX
	w procentach													
Poprawi się	17	18	15	14	14	13	13	12	9	12	14	13	13	11
Nie zmieni się	32	28	26	24	29	26	34	23	26	26	24	25	25	23
Pogorszy się	37	41	46	50	50	50	44	52	55	53	54	52	54	57
Trudno powiedzieć	14	13	13	13	7	11	9	13	10	9	8	10	8	9

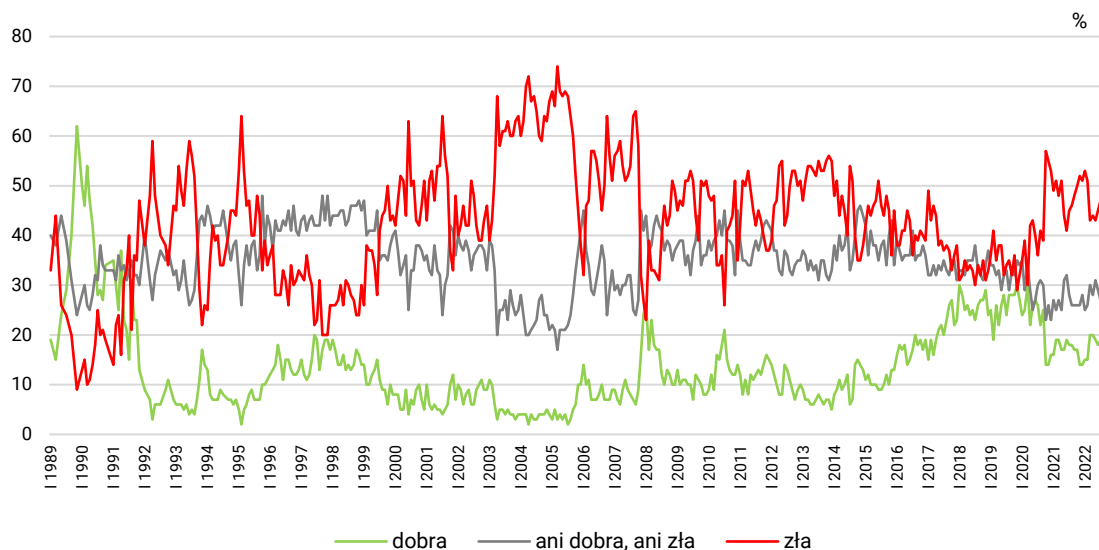
## SYTUACJA POLITYCZNA

### Oceny

Oceny sytuacji politycznej są bardzo zbliżone do zarejestrowanych w ubiegłym miesiącu. Ponad połowa badanych postrzega ją źle (53%), co czwarty uważa, że jest ona przeciętna (25%), a co siódmy, że dobra (15%). Relatywnie niewielu nie ma wyrobionej opinii w tej sprawie (7%).

CBOS

RYS. 3. Jak Pan(i) ogólnie ocenia obecną sytuację polityczną w Polsce? Czy jest ona:



Pominięto odpowiedzi „Trudno powiedzieć”



TABELA 4

Jak Pan(i) ogólnie ocenia obecną sytuację polityczną w Polsce? Czy jest ona:	Wskazania respondentów według terminów badań													
	2021					2022								
	VIII	IX	X	XI	XII	I	II	III	IV	V	VI	VII	VIII	IX
	w procentach													
dobra	18	17	17	14	14	15	15	20	20	19	18	19	15	15
ani dobra, ani zła	26	26	26	26	28	25	26	30	28	31	29	27	25	25
zła	46	48	50	52	51	53	51	43	44	43	45	47	54	53
Trudno powiedzieć	10	9	7	7	7	7	8	7	8	7	8	7	7	7

Stosunkowo dobrze o sytuacji politycznej wypowiadają się starsi respondenci (24% w wieku 65+), mieszkający w mniejszych miejscowościach (18% mieszkańców wsi), gorzej wykształceni (25% z wykształceniem podstawowym/gimnazjalnym) i o dochodach na osobę w gospodarstwie domowym od 1500 zł do 1999 zł (21%). Zaznaczyć jednak należy, że i w tych grupach ocen negatywnych jest wyraźnie więcej niż pozytywnych.

Niezadowolenie z obecnej sytuacji politycznej przeważa w niemal wszystkich analizowanych grupach społeczno-demograficznych. Natomiast częściej niż inni krytycznie na temat jakości życia politycznego wypowiadają się badani do 54 roku życia (58%–63% w zależności od kategorii), mieszkający w większych miejscowościach (69% w największych miastach), lepiej wykształceni (69% absolwentów wyższych uczelni) i o wyższych dochodach *per capita* (66% respondentów o dochodach co najmniej 4000 zł na osobę).

Podobnie jak w przypadku ocen kierunku zmian dokonujących się w kraju postrzeganie sytuacji politycznej zależne jest od orientacji politycznej i kwestii światopoglądowych. Lepiej oceniają ją osoby częściej praktykujące religijnie (33% ocen pozytywnych wśród praktykujących kilka razy w tygodniu), identyfikujące się z prawicą (31%), a w potencjalnych elektoratach partyjnych – popierający Prawo i Sprawiedliwość (50%). Z kolei negatywne oceny ponadprzeciętnie często formułują niepraktykujący religijnie (79%), osoby utożsamiające się z lewicą (82%), a w elektoratach – zwolennicy Koalicji Obywatelskiej (90%), choć zaznaczyć należy, że sympatycy pozostałych ugrupowań opozycyjnych również w większości postrzegają ją negatywnie (zob. tabelę aneksową 3 i tabelę 5).

TABELA 5

Na kandydata której partii/bloku partii głosował(a)by Pan(i) w wyborach do Sejmu?	Jak Pan(i) ogólnie ocenia obecną sytuację polityczną w Polsce? Czy jest ona:			
	dobra	ani dobra, ani zła	zła	Trudno powiedzieć
	w procentach			
Prawo i Sprawiedliwość	50	30	14	6
Konfederacja Wolność i Niepodległość*	2	26	60	13
Koalicja Obywatelska	2	7	90	1
Lewica	0	15	84	1
Polska 2050 Szymona Hołowni	0	25	72	3
Niezdecydowani, na kogo głosować	6	28	57	9
Niezamierzający głosować	6	29	54	10

\* Uwaga, niewielka liczebność elektoratu w badanej próbie

## Przewidywania

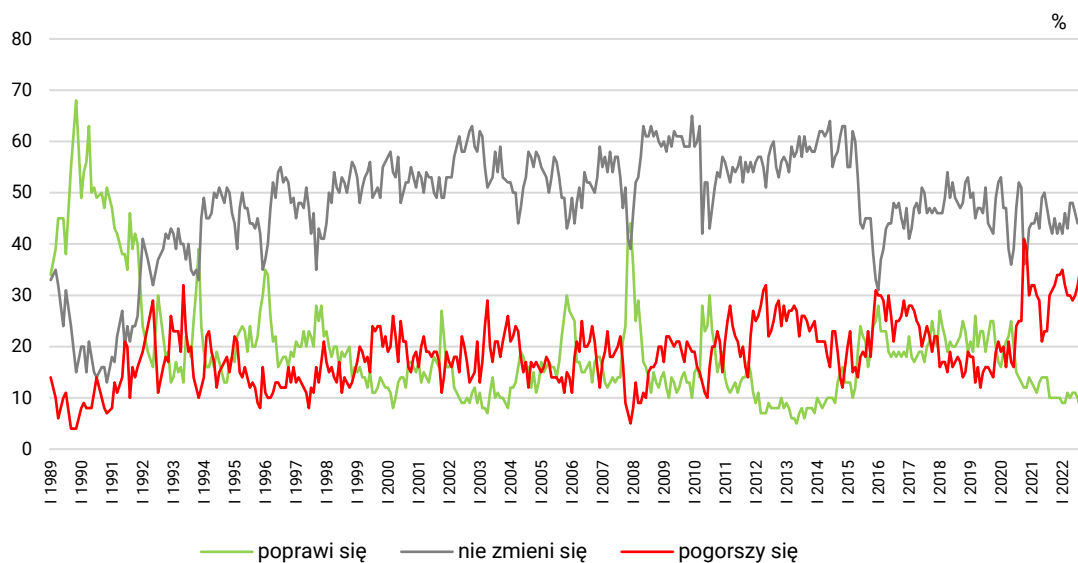
W ciągu ostatnich kilku tygodni ubyło ankietowanych uważających, że w trakcie najbliższego roku sytuacja polityczna nie zmieni się (z 45% do 39%), a zwiększyły się odsetki przewidujących poprawę (z 8% do 10%) lub pogorszenie (z 35% do 37%). Co siódmy respondent nie ma zdania na ten temat (14%).

**TABELA 6**

Czy, Pana(i) zdaniem, w ciągu najbliższego roku sytuacja polityczna w Polsce:	Wskazania respondentów według terminów badań													
	2021					2022								
	VIII	IX	X	XI	XII	I	II	III	IV	V	VI	VII	VIII	IX
	w procentach													
poprawi się	10	10	10	10	10	9	9	11	10	11	11	10	8	10
nie zmieni się	44	42	45	42	44	42	46	43	48	48	46	44	45	39
pogorszy się	30	31	32	34	34	35	32	30	30	29	30	32	35	37
Trudno powiedzieć	16	17	13	14	12	14	13	15	13	12	13	14	11	14

CBOS

**RYS. 4. Czy, Pana(i) zdaniem, w ciągu najbliższego roku sytuacja polityczna w Polsce:**



Pominięto odpowiedzi „Trudno powiedzieć”

## SYTUACJA GOSPODARCZA

### Oceny

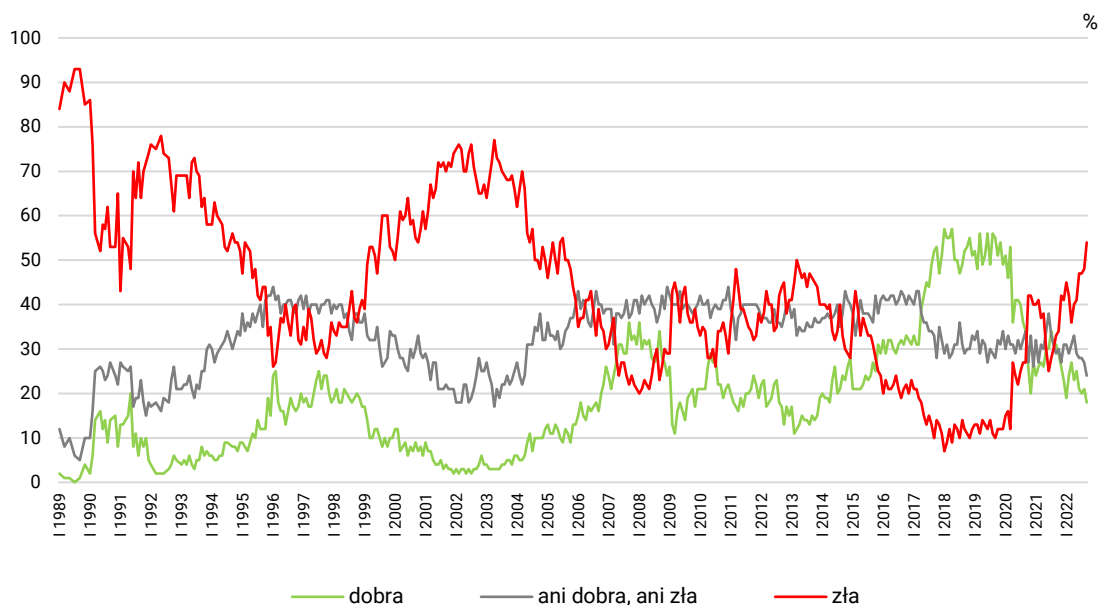
We wrześniu pogorszeniu uległy oceny sytuacji gospodarczej. W stosunku do sierpnia wyraźnie zwiększyła się liczba niezadowolonych z kondycji polskiej gospodarki (z 48% do 54%), a zmniejszyła zadowolonych (z 21% do 18%) oraz oceniających ją przeciętnie (z 27% do 24%). Stosunkowo niewielu nie ma wyrobionej opinii w tej kwestii (4%).

TABELA 7

Jak Pan(i) ogólnie ocenia obecną sytuację gospodarczą w Polsce? Czy jest ona:	Wskazania respondentów według terminów badań													
	2021					2022								
	VIII	IX	X	XI	XII	I	II	III	IV	V	VI	VII	VIII	IX
	w procentach													
dobra	31	31	29	26	23	19	24	27	23	25	21	20	21	18
ani dobra, ani zła	31	29	30	27	31	31	29	31	33	29	28	28	27	24
zła	30	33	34	42	41	45	42	36	40	41	47	47	48	54
Trudno powiedzieć	8	7	7	6	5	5	5	5	4	5	4	5	4	4

CBOS

RYS. 5. Jak Pan(i) ogólnie ocenia obecną sytuację gospodarczą w Polsce?  
Czy jest ona:



Pominięto odpowiedzi „Trudno powiedzieć”

W ocenach sytuacji gospodarczej również w prawie wszystkich analizowanych grupach społeczno-demograficznych więcej jest niezadowolonych niż zadowolonych. Częściej krytycznie o kondycji polskiej gospodarki wypowiadają się młodszy respondenci poniżej 35 roku życia (68%–69% w zależności od kategorii), mieszkający w większych miejscowościach (71% w największych miastach), lepiej wykształceni (69% absolwentów wyższych uczelni), a także niezadowoleni z warunków materialnych swoich gospodarstw domowych (77%).

TABELA 8

Na kandydata której partii/ugrupowania głosował(a)by Pan(i) w wyborach do Sejmu?	Jak Pan(i) ogólnie ocenia obecną sytuację gospodarczą w Polsce? Czy jest ona:			
	dobra	ani dobra, ani zła	zła	Trudno powiedzieć
	w procentach			
Prawo i Sprawiedliwość	56	29	11	4
Konfederacja Wolność i Niepodległość*	7	27	61	6
Polska 2050 Szymona Hołowni	3	20	75	2
Koalicja Obywatelska	3	12	85	1
Lewica	3	8	89	0
Niezdecydowani, na kogo głosować	7	29	59	5
Niezamierzający głosować	8	21	63	8

\* Uwaga, niewielka liczebność elektoratu w badanej próbie

Istotne znaczenie w tym kontekście, podobnie jak w przypadku wcześniej analizowanych wskaźników, odgrywają sympatie polityczne oraz kwestie światopoglądowe. Ponadprzeciętnie często negatywnie sytuację gospodarczą w Polsce oceniają niepraktykujący religijnie (76%), identyfikujący się z lewicą (77%), a w potencjalnych elektoratach – zwolennicy partii opozycyjnych (zob. tabelę aneksową 5 i tabelę 8).

## Przewidywania

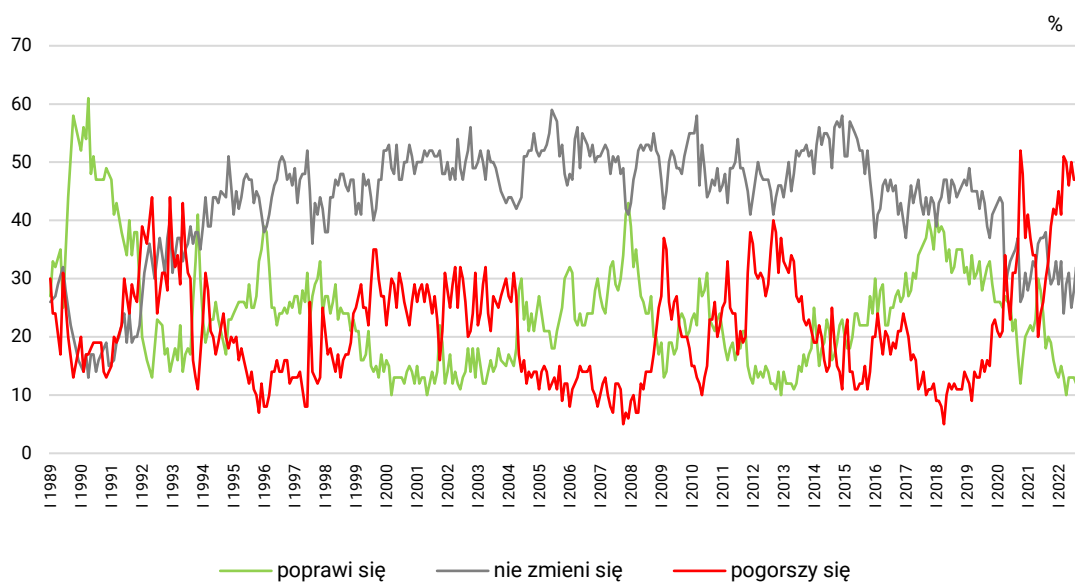
W porównaniu z pomiarem sierpniowym pogorszyły się przewidywania dotyczące sytuacji gospodarczej w ciągu najbliższego roku. Przybyło prognoz pesymistycznych (wzrost z 47% do 52%), ubyło badanych nieprzewidyujących zmian (z 32% do 26%), a odsetek liczących na poprawę nie zmienił się (12%). Co dziesiąty ankietowany nie ma zdania w tej sprawie (10%).

TABELA 9

Czy, Pana(i) zdaniem, w ciągu najbliższego roku sytuacja gospodarcza w Polsce:	Wskazania respondentów według terminów badań													
	2021					2022								
	VIII	IX	X	XI	XII	I	II	III	IV	V	VI	VII	VIII	IX
	w procentach													
poprawi się	18	20	19	16	14	13	15	13	10	13	13	13	12	12
nie zmieni się	38	32	29	30	33	29	33	24	29	31	25	28	32	26
pogorszy się	30	33	39	42	41	45	41	51	50	46	50	47	47	52
Trudno powiedzieć	14	15	13	11	12	12	11	13	10	11	12	12	8	10

CBOS

RYS. 6. Czy, Pana(i) zdaniem, w ciągu najbliższego roku sytuacja gospodarcza w Polsce:



Pominięto odpowiedzi „Trudno powiedzieć”

## SYTUACJA WŁASNA BADANYCH I MATERIALNE WARUNKI ŻYCIA

### Oceny

Tak jak poprzednio połowa badanych zadeklarowała, że im i ich rodzinom żyje się dobrze (50%), przybyło niezadowolonych ze swojego poziomu życia (wzrost o 3 punkty, do 10%), a ubyło oceniających go przeciętnie (spadek o 3 punkty, do 40%).

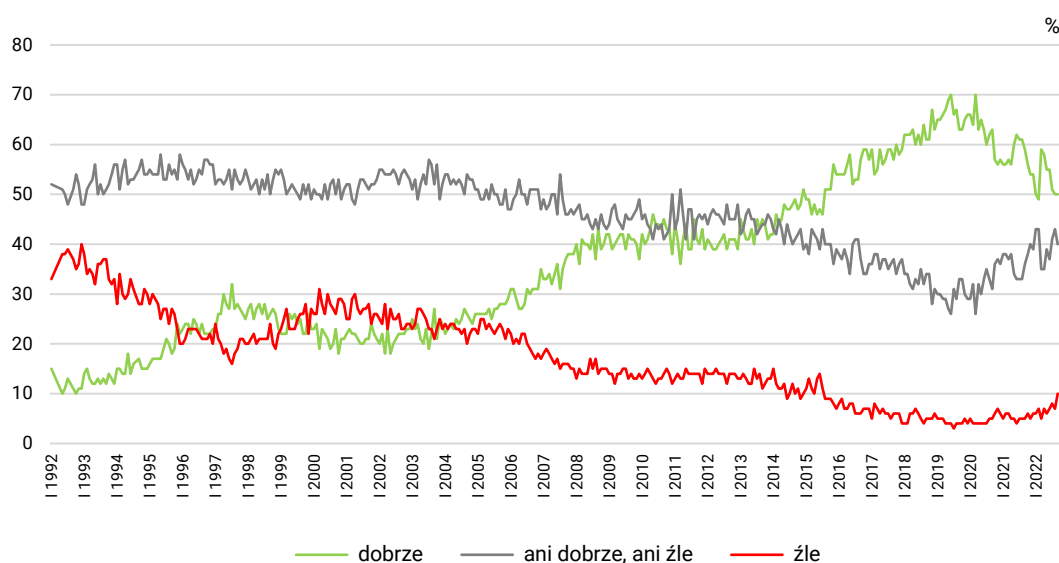
TABELA 10

Czy obecnie Panu(i) i Pana(i) rodzinie żyje się:	Wskazania respondentów według terminów badań													
	2021					2022								
	VIII	IX	X	XI	XII	I	II	III	IV	V	VI	VII	VIII	IX
	w procentach													
dobrze	61	59	56	54	54	50	49	59	58	55	55	51	50	50
ani dobrze, ani źle	33	36	38	40	39	43	43	35	35	39	37	41	43	40
źle	5	5	6	5	6	6	7	5	7	6	7	8	7	10

Pominięto odpowiedzi „Trudno powiedzieć”

CBOS

RYS. 7. Czy obecnie Panu(i) i Pana(i) rodzinie żyje się:



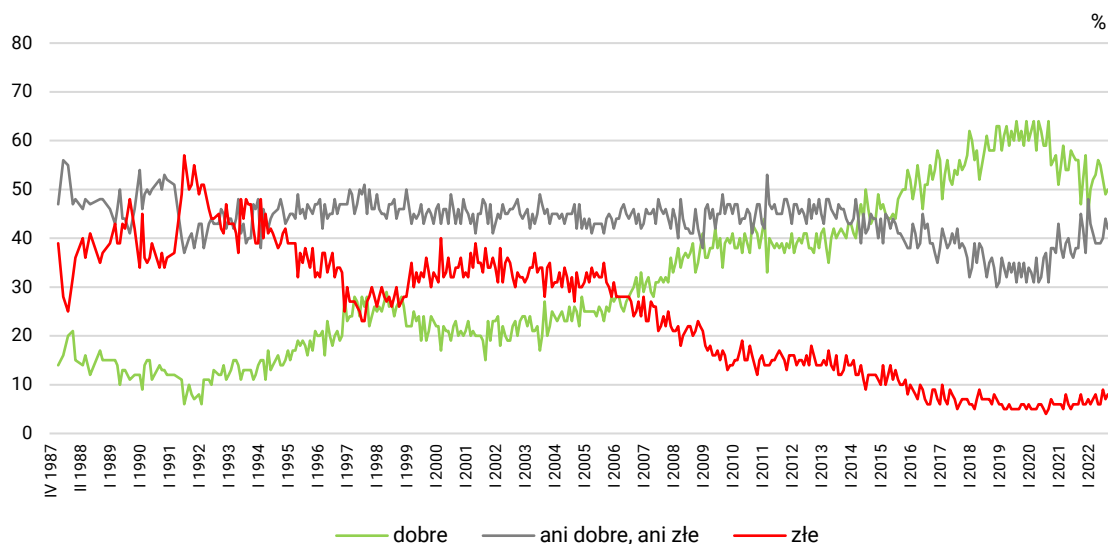
Pominięto odpowiedzi „Trudno powiedzieć”

Również połowa (50%) ankietowanych wyraziła zadowolenie z warunków materialnych swoich gospodarstw domowych, 42% stwierdziło, że są one „ani dobre, ani złe” (spadek o 2 punkty), a 8% określiło je jako „złe”.

TABELA 11

Jak Pan(i) ocenia obecne warunki materialne swojego gospodarstwa domowego? Czy są one:	Wskazania respondentów według terminów badań													
	2021					2022								
	VIII	IX	X	XI	XII	I	II	III	IV	V	VI	VII	VIII	IX
	w procentach													
dobre	56	56	47	52	57	45	50	52	53	56	55	52	49	50
ani dobre, ani złe	38	38	45	42	37	48	43	41	39	39	39	40	44	42
złe	6	6	8	6	6	7	6	7	8	6	6	9	7	8

RYS. 8. Jak Pan(i) ocenia obecne warunki materialne swojego gospodarstwa domowego?  
Czy są one:



Zadowolenie z poziomu życia rodziny oraz warunków materialnych swojego gospodarstwa domowego w znacznej mierze zależy od dochodów przypadających na osobę w gospodarstwie domowym. Osoby o wyższych dochodach *per capita* częściej wyrażają zadowolenie w tym obszarze. Wśród osób o miesięcznych dochodach wynoszących co najmniej 4000 zł na osobę 66% wyraża zadowolenie z jakości życia rodziny, a 75% dobrze ocenia warunki materialne swoich gospodarstw domowych. Zauważyć można również, że częściej zadowolenie z poziomu życia i warunków materialnych deklarują ankietowani w wieku 18–24 lata (odpowiednio: 64% i 58%) oraz absolwenci wyższych uczelni (odpowiednio: 55% i 60%) – zob. tabele aneksowe 7 i 9.

## Przewidywania

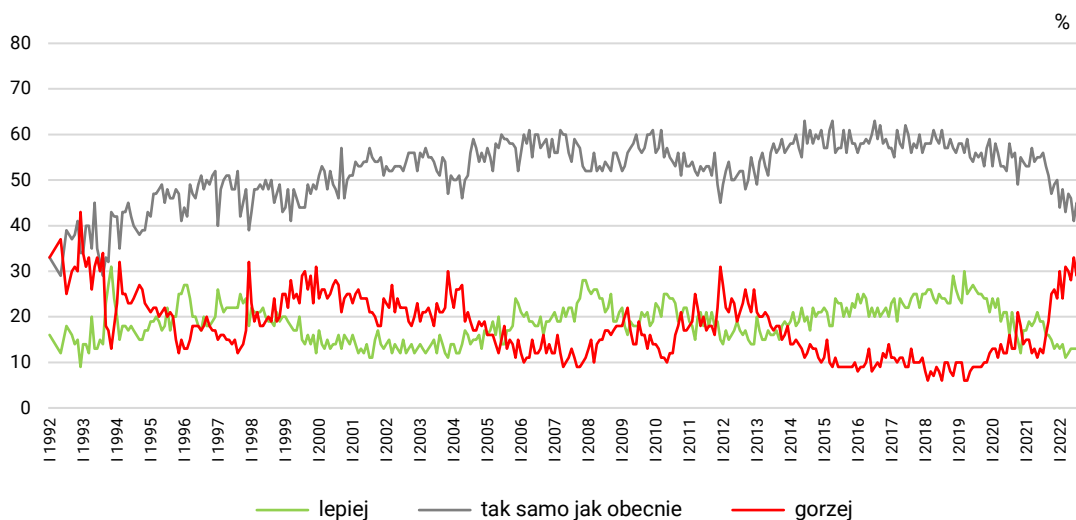
Podobnie jak w sierpniu ponad dwie piąte badanych uważa, że w perspektywie roku poziom życia ich rodzin nie ulegnie zmianie (42%, o 2 punkty mniej niż poprzednio), blisko co trzeci obawia się pogorszenia (32%), a co ósmy oczekuje poprawy (13%).

TABELA 12

Jak Pan(i) sądzi, czy za rok Panu(i) i Pana(i) rodzinie będzie się żyło:	Wskazania respondentów według terminów badań													
	2021					2022								
	VIII	IX	X	XI	XII	I	II	III	IV	V	VI	VII	VIII	IX
	w procentach													
lepiej	16	16	15	13	14	13	14	11	12	13	13	13	12	13
tak samo	53	51	47	49	50	44	48	43	47	46	41	45	44	42
gorzej	16	19	25	26	24	30	24	31	30	28	33	29	31	32
Trudno powiedzieć	15	14	13	12	12	13	14	15	12	13	13	13	13	13

CBOS

RYS. 9. Jak Pan(i) sądzi, czy za rok Panu(i) i Pana(i) rodzinie będzie się żyło:



Pomięto odpowiedzi „Trudno powiedzieć”

Jednocześnie w stosunku do ostatniego pomiaru przybyło przewidujących pogorszenie warunków materialnych swoich gospodarstw domowych (z 33% do 37%), a ubyło niezakładających zmian w tym obszarze (o 3 punkty, do 53%) oraz spodziewających się poprawy (o 2 punkty, do 10%).

CBOS

RYS. 10. Jak Pan(i) sądzi, czy w ciągu najbliższego roku warunki materialne Pana(i) gospodarstwa domowego:

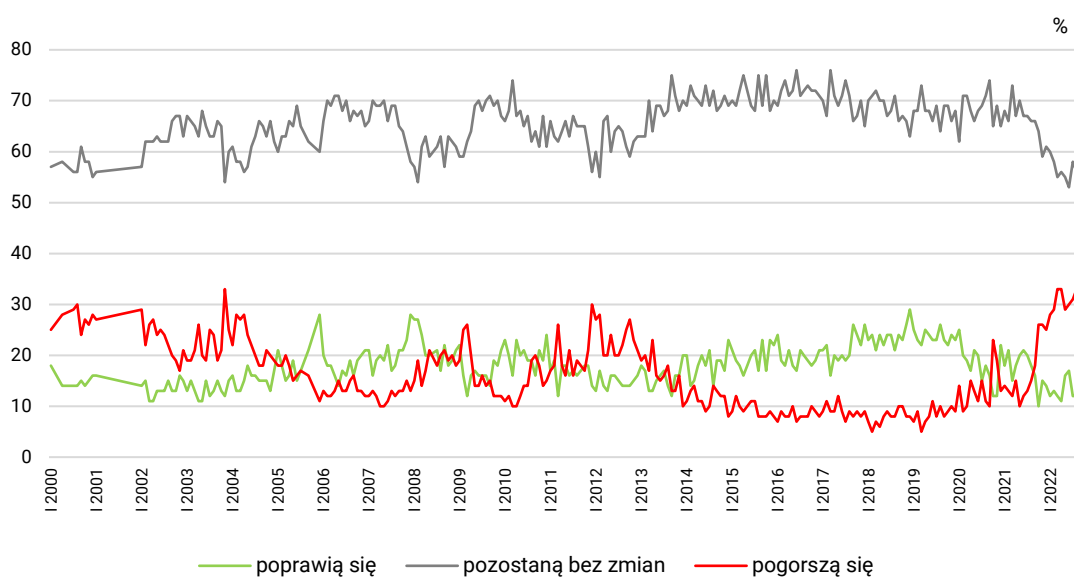




TABELA 13

Jak Pan(i) sądzi, czy w ciągu najbliższego roku warunki materialne Pana(i) gospodarstwa domowego:	Wskazania respondentów według terminów badań													
	2021					2022								
	VIII	IX	X	XI	XII	I	II	III	IV	V	VI	VII	VIII	IX
	w procentach													
poprawią się	18	16	10	15	14	12	13	12	11	16	17	12	12	10
pozostaną bez zmian	66	66	64	59	61	60	58	55	56	55	53	58	56	53
pogorszą się	15	18	26	26	25	28	29	33	33	29	30	31	33	37

\*\*\*

W pierwszej połowie września rejestrujemy niewielki, lecz kolejny już wzrost niezadowolenia z kierunku zmian dokonujących się w kraju. Tak wysoki odsetek ocen negatywnych ostatni raz notowaliśmy w czwartym kwartale 2013 roku. W tym miesiącu pogłębił się również pesymizm w prognozach dotyczących sytuacji w Polsce w ciągu najbliższych dwunastu miesięcy. Udział osób przewidujących pogorszenie jest najwyższy, od kiedy pytamy o tę kwestię, tj. od 1992 roku.

Największe zmiany *in minus* w tym miesiącu obserwujemy w przypadku ocen i przewidywań dotyczących sytuacji gospodarczej. Ostatni raz podobnie wysoki odsetek niezadowolonych z sytuacji gospodarczej zanotowaliśmy w lipcu 2005 roku, a ze zbliżoną przewagą ocen negatywnych nad pozytywnymi (około trzykrotną) mieliśmy do czynienia w listopadzie 2013 roku.

W tym miesiącu w niewielkim stopniu pogorszyły się także oceny poziomu życia respondentów i ich rodzin oraz przewidywania dotyczące warunków materialnych gospodarstw domowych. Nadal jednak w ocenach odnoszących się do tych wymiarów zadowolenie przeważa nad niezadowoleniem, a w prognozach najczęściej formułowane jest przekonanie o utrzymaniu *status quo*.

Opracowała

Małgorzata Omyła-Rudzka