

## Nastroje społeczne w styczniu

Znak jakości przyznany CBOS przez  
Organizację Firm Badania Opinii i Rynku na rok 2023



Fundacja Centrum Badania Opinii Społecznej  
ul. Świętojerska 5/7, 00-236 Warszawa  
e-mail: sekretariat@cbos.pl; info@cbos.pl  
<http://www.cbos.pl>  
(48 22) 629 35 69

## SPIS TREŚCI

Rozwój ogólnej sytuacji w kraju .....	1
Oceny .....	1
Przewidywania .....	3
Sytuacja polityczna .....	4
Oceny .....	4
Przewidywania .....	6
Sytuacja gospodarcza .....	7
Oceny .....	7
Przewidywania .....	8
Sytuacja własna badanych i materialne warunki życia .....	9
Oceny .....	9
Przewidywania .....	11

W styczniu<sup>1</sup> nastroje społeczne znacząco się polepszyły. Na tle ogólnej poprawy zwraca jednak uwagę wyraźne pogorszenie ocen materialnych warunków życia. Mimo odnotowanych zmian nadal opinie o sytuacji w kraju są zdecydowanie gorsze niż postrzeganie własnego położenia.

## ROZWÓJ OGÓLNEJ SYTUACJI W KRAJU

### Oceny

W ciągu ostatniego miesiąca znacząco polepszyły się ogólne oceny sytuacji w kraju. Odsetek osób przekonanych, że sytuacja w Polsce zmierza w dobrym kierunku zwiększył się o 6 punktów procentowych, z 21% do 27%. Jednocześnie o 7 punktów (z 66% do 59%) zmniejszył się udział źle oceniających stan spraw w kraju. Choć niezadowoleni z rozwoju sytuacji w Polsce nadal stanowią większość, jej oceny są obecnie najlepsze od pół roku, tj. od lipca 2022 roku.

TABELA 1

Czy, ogólnie rzecz biorąc, sytuacja w naszym kraju zmierza w dobrym czy też w złym kierunku?	Wskazania respondentów według terminów badań													
	2021	2022												2023
	XII	I	II	III	IV	V	VI	VII	VIII	IX	X	XI	XII	I
	w procentach													
W dobrym	25	21	24	27	26	27	24	27	23	20	19	23	21	27
W złym	59	61	59	55	53	57	59	58	63	66	68	63	66	59
Trudno powiedzieć	16	18	18	18	21	16	17	15	14	14	13	14	13	14

<sup>1</sup> Badanie „Aktualne problemy i wydarzenia” (393) przeprowadzono w ramach procedury mixed-mode na reprezentatywnej imiennej próbie pełnoletnich mieszkańców Polski, wylosowanej z rejestru PESEL.

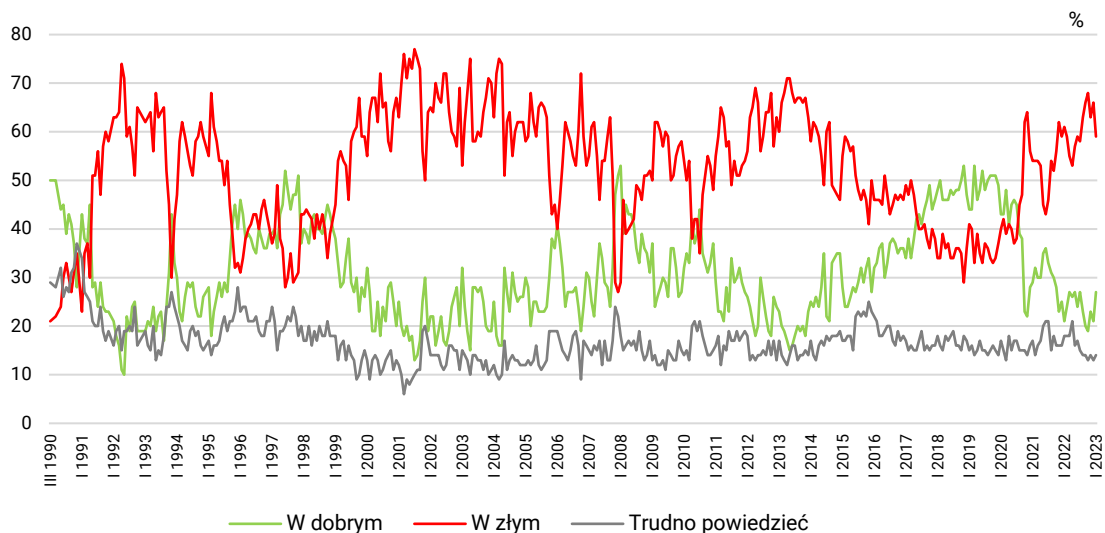
Każdy respondent wybierał samodzielnie jedną z metod:

- wywiad bezpośredni z udziałem ankietera (metoda CAPI),
- wywiad telefoniczny po skontaktowaniu się z ankieterem CBOS (CATI) – dane kontaktowe respondent otrzymywał w liście zapowiadnim od CBOS,
- samodzielne wypełnienie ankiety internetowej (CAWI), do której dostęp był możliwy na podstawie loginu i hasła przekazanego respondentowi w liście zapowiadnim od CBOS.

We wszystkich trzech przypadkach ankietę miała taki sam zestaw pytań oraz strukturę. Badanie zrealizowano w dniach od 9 do 22 stycznia 2023 roku na próbie liczącej 1028 osób (w tym: 59,5% metodą CAPI, 21,8% – CATI i 18,7% – CAWI).

CBOS realizuje badania statutowe w ramach opisanej wyżej procedury od maja 2020 roku, w każdym przypadku podając proporcje wywiadów bezpośrednich, telefonicznych i internetowych.

RYS. 1. Czy, ogólnie rzecz biorąc, sytuacja w naszym kraju zmierza w dobrym czy też w złym kierunku?



Spośród cech społeczno-demograficznych na postrzeganie sytuacji w kraju wpływa przede wszystkim wiek. Zdecydowanie lepiej niż przeciętnie oceniają ją ludzie w wieku 55+, spośród których 42% uważa, że sytuacja w Polsce zmierza w dobrym kierunku. Wśród respondentów do 44 roku życia wyraźnie przeważa krytycyzm – najwięcej niezadowolonych ze stanu spraw w kraju jest wśród badanych w wieku od 25 do 44 lat (73%). Opinie w tej kwestii różnicuje także status społeczno-ekonomiczny i miejsce zamieszkania. Więcej niż przeciętnie zadowolonych z sytuacji w kraju jest wśród respondentów z wykształceniem zasadniczym zawodowym (40%), ankietowanych o miesięcznych dochodach *per capita* od 1000 zł do 1499 zł (42%), a także wśród mieszkańców wsi (32%). Najbardziej krytyczni w ocenach są natomiast mieszkańcy dużych miast, liczących co najmniej pół miliona ludności (73% opinii negatywnych) oraz osoby najlepiej wykształcone i sytuowane (72% opinii negatywnych wśród badanych z wykształceniem wyższym oraz 71% wśród mających miesięcznie do dyspozycji co najmniej 4000 zł *per capita*). Biorąc pod uwagę ściślej określone kategorie społeczne i zawodowe, można powiedzieć, że najbardziej zadowoleni z sytuacji w kraju są emeryci (43%) i renciści (42%), a do grona w największym stopniu niezadowolonych należą: przedstawiciele kadry kierowniczej i specjaliści (75%), średni personel, technicy (82%), pracownicy administracyjno-biurowi (71%) oraz pracownicy usług i właściciele firm (po 73%).

Kluczowe znaczenie dla oceny sytuacji w kraju ma orientacja polityczna. Wśród osób deklarujących prawicowe poglądy polityczne odsetek dobrze oceniających rozwój sytuacji w Polsce jest niemal dwukrotnie wyższy niż przeciętnie i sięga 55%. Badani identyfikujący się z lewicą, ale także z politycznym centrum, w zdecydowanej większości są krytyczni w opiniach (odpowiednio 79% i 73%).

Oceny sytuacji w kraju różnicuje poziom religijności badanych – im częstszy udział w praktykach religijnych, tym opinie są lepsze, i odwrotnie. Wśród praktykujących kilka razy w tygodniu ponad połowa (52%) uważa, że sytuacja w kraju zmierza w dobrym kierunku, podczas gdy wśród niepraktykujących w ogóle zdecydowana większość (76%) jest przeciwnego zdania.

Grupą, w której notujemy zdecydowanie najwięcej, bo prawie cztery piąte zadowolonych z biegu spraw kraju, są wyborcy Prawa i Sprawiedliwości. Zwolennicy ugrupowań opozycyjnych są natomiast dość jednoznacznie krytyczni w ocenach sytuacji w Polsce. Niezadowolone w tym względzie wyraża także większość niezdecydowanych, na kogo głosować oraz niezamierzających brać udziału w wyborach.

TABELA 2

Na kandydata której partii/ugrupowania głosował(a)by Pan(i) w wyborach do Sejmu?	Czy, ogólnie rzecz biorąc, sytuacja w naszym kraju zmierza w dobrym czy też w złym kierunku?		
	W dobrym	W złym	Trudno powiedzieć
	w procentach		
Prawo i Sprawiedliwość	79	10	11
Konfederacja Wolność i Niepodległość	14	74	12
Koalicja Obywatelska	6	89	5
Lewica*	4	94	2
Polska 2050 Szymona Hołowni	3	90	7
Niezdecydowani, na kogo głosować	15	64	21
Niezamierzający głosować	13	67	20

\* Uwaga, niewielka liczebność elektoratu w badanej próbie

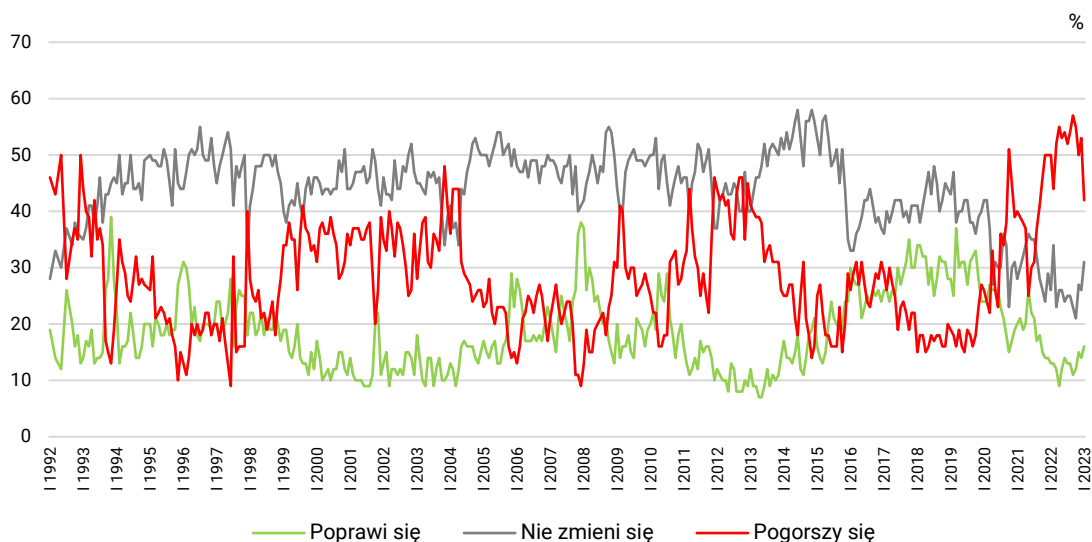
## Przewidywania

Znacząco lepsze niż w grudniu są również prognozy dotyczące sytuacji w Polsce w ciągu najbliższych dwunastu miesięcy. Ubyło przede wszystkim przewidujących jej pogorszenie (o 11 punktów, z 53% do 42%). Tylko nieznacznie zwiększył się jednak odsetek badanych oczekujących poprawy (z 14% do 16%). W większym stopniu przybyło osób spodziewających się utrzymania *status quo* (z 26% do 31%) oraz niemających opinii na ten temat (z 7% do 11%). Przewidywania dotyczące sytuacji w kraju są obecnie najlepsze od września 2021 roku.

TABELA 3

Jak Pan(i) sądzi, czy w ciągu najbliższego roku <b>sytuacja w Polsce</b> poprawi się, pogorszy czy też się nie zmieni?	Wskazania respondentów według terminów badań													
	2021	2022												2023
	XII	I	II	III	IV	V	VI	VII	VIII	IX	X	XI	XII	I
	w procentach													
Poprawi się	14	13	13	12	9	12	14	13	13	11	12	15	14	16
Nie zmieni się	29	26	34	23	26	26	24	25	25	23	21	27	26	31
Pogorszy się	50	50	44	52	55	53	54	52	54	57	55	50	53	42
Trudno powiedzieć	7	11	9	13	10	9	8	10	8	9	11	8	7	11

RYS. 2. Jak Pan(i) sądzi, czy w ciągu najbliższego roku sytuacja w Polsce poprawi się, pogorszy czy też się nie zmieni?



Pominięto odpowiedzi „Trudno powiedzieć”

## SYTUACJA POLITYCZNA

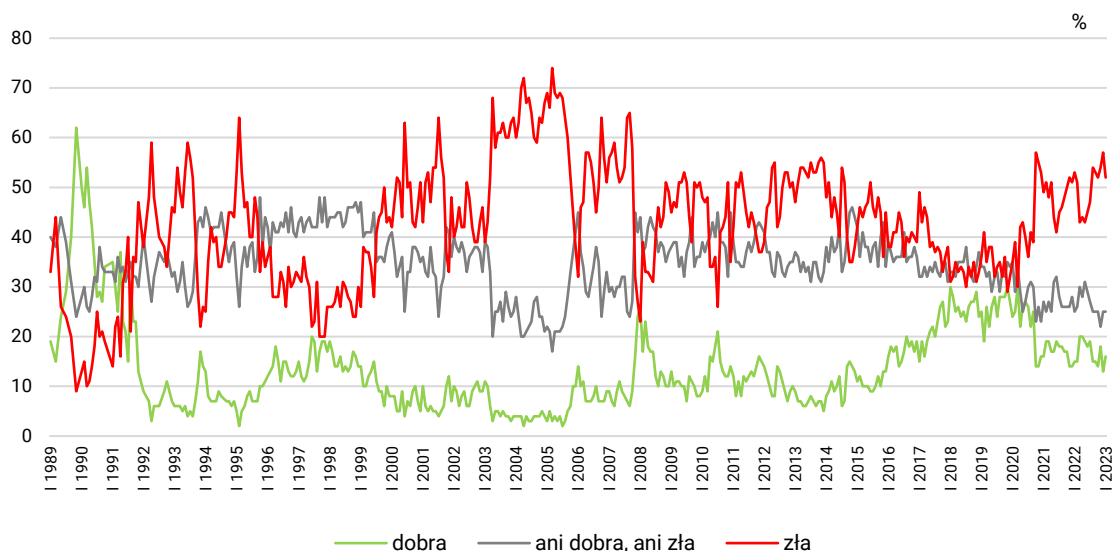
### Oceny

W styczniu poprawiły się oceny sytuacji politycznej. O 3 punkty procentowe (z 13% do 16%) zwiększył się odsetek zadowolonych z obecnej sytuacji politycznej. Niezadowolony w tym względzie wyraża ponad połowa badanych (52%, o 5 punktów mniej niż poprzednio).

TABELA 4

Jak Pan(i) ogólnie ocenia obecną <b>sytuację polityczną</b> w Polsce? Czy jest ona:	Wskazania respondentów według terminów badań													
	2021	2022												2023
	XII	I	II	III	IV	V	VI	VII	VIII	IX	X	XI	XII	I
	w procentach													
– dobra	14	15	15	20	20	19	18	19	15	15	14	18	13	16
– ani dobra, ani zła	28	25	26	30	28	31	29	27	25	25	25	22	25	25
– zła	51	53	51	43	44	43	45	47	54	53	52	54	57	52
Trudno powiedzieć	7	7	8	7	8	7	8	7	7	7	7	8	6	7

RYS. 3. Jak Pan(i) ogólnie ocenia obecną sytuację polityczną w Polsce?  
Czy jest ona:



Pominięto odpowiedzi „Trudno powiedzieć”

Oceny sytuacji politycznej różnicuje w głównej mierze orientacja polityczna i – szerzej – światopoglądowa. Zadowolenie w tej kwestii wyraża blisko dwie piąte badanych deklarujących prawicowe poglądy polityczne (37%), natomiast niezadowoleni wyraźnie dominują wśród osób identyfikujących się z lewicą (75%) oraz politycznym centrum (64%). Dobrym ocenom sytuacji politycznej sprzyja religijność, i odwrotnie – wraz ze spadkiem częstości praktyk religijnych rośnie niezadowolenie. O ile wśród praktykujących kilka razy w tygodniu ponad połowa (54%) dobrze ocenia obecną sytuację polityczną, o tyle wśród niepraktykujących w ogóle odsetek odbierających ją negatywnie sięga 75%.

Zadowolenie z sytuacji politycznej wyraża ponad połowa wyborców Prawa i Sprawiedliwości. Zwolennicy ugrupowań opozycyjnych na ogół uważają, że jest ona zła. Negatywne oceny sytuacji politycznej przeważają także wśród osób niemających sprecyzowanych preferencji partyjnych oraz indyferentnych politycznie.

TABELA 5

Na kandydata której partii/ugrupowania głosował(a)by Pan(i) w wyborach do Sejmu?	Jak Pan(i) ogólnie ocenia obecną sytuację polityczną w Polsce? Czy jest ona:			
	dobra	ani dobra, ani zła	zła	Trudno powiedzieć
	w procentach			
Prawo i Sprawiedliwość	53	29	12	6
Konfederacja Wolność i Niepodległość	12	24	63	1
Koalicja Obywatelska	2	9	88	1
Lewica*	2	10	86	2
Polska 2050 Szymona Hołowni	0	12	88	0
Niezdecydowani, na kogo głosować	7	28	53	12
Niezamierzający głosować	6	32	51	11

\* Uwaga, niewielka liczebność elektoratu w badanej próbie



## Przewidywania

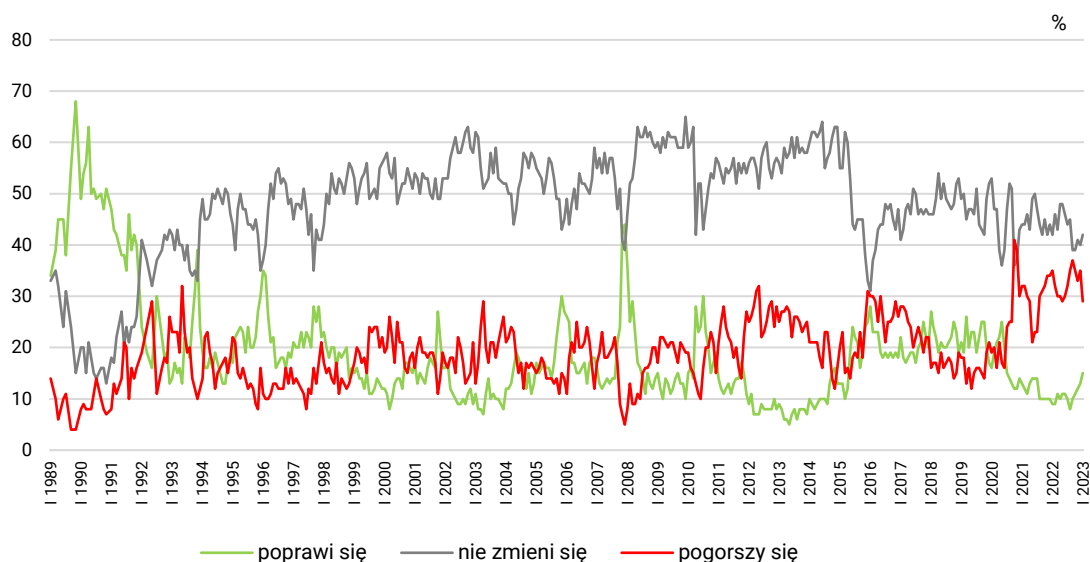
Wraz z poprawą ocen polepszyły się również przewidywania dotyczące sytuacji politycznej. Także w tym przypadku można mówić przede wszystkim o spadku pesymizmu: odsetek spodziewających się pogorszenia sytuacji politycznej zmniejszył się z 35% do 29%. Największą grupę stanowią badani prognozujący utrzymanie *status quo* (42%, wzrost o 2 punkty od grudnia). Poprawy spodziewa się 15% (o 2 punkty więcej niż poprzednio). Uwzględniając zarówno optymistyczne, jak i pesymistyczne prognozy, można powiedzieć, że przewidywania dotyczące sytuacji politycznej są obecnie najlepsze od lipca 2021 roku.

TABELA 6

Czy, Pana(i) zdaniem, w ciągu najbliższego roku <b>sytuacja polityczna</b> w Polsce:	Wskazania respondentów według terminów badań													
	2021	2022												2023
	XII	I	II	III	IV	V	VI	VII	VIII	IX	X	XI	XII	I
	w procentach													
– poprawi się	10	9	9	11	10	11	11	10	8	10	11	12	13	15
– nie zmieni się	44	42	46	43	48	48	46	44	45	39	39	41	40	42
– pogorszy się	34	35	32	30	30	29	30	32	35	37	35	33	35	29
Trudno powiedzieć	12	14	13	15	13	12	13	14	11	14	16	14	12	14

CBOS

RYS. 4. Czy, Pana(i) zdaniem, w ciągu najbliższego roku sytuacja polityczna w Polsce:



Pominięto odpowiedzi „Trudno powiedzieć”

## SYTUACJA GOSPODARCZA

### Oceny

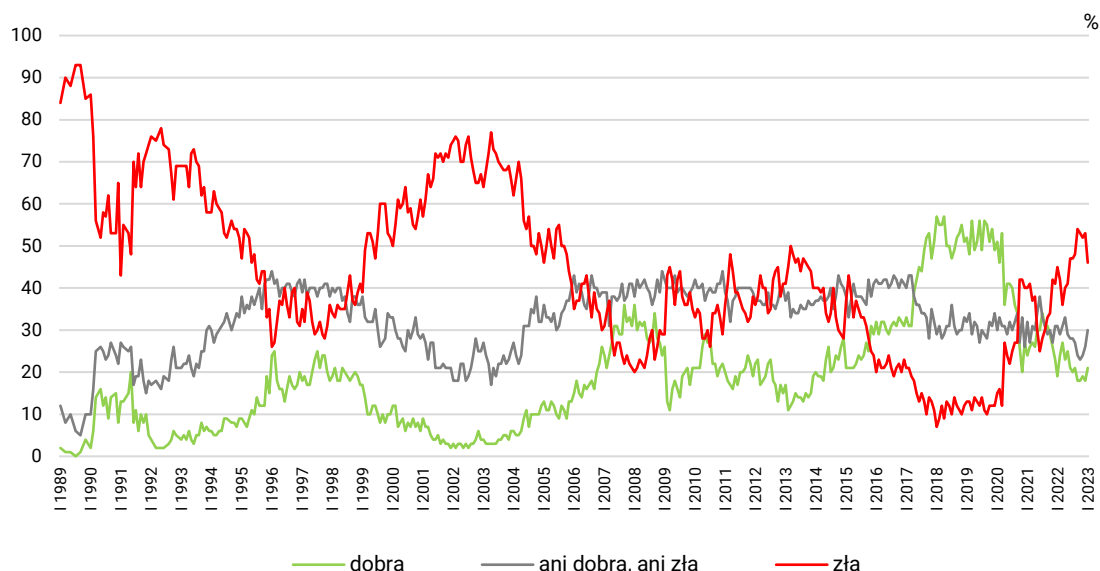
Poprawę notujemy również w ocenach sytuacji gospodarczej. Wyraźnie zmniejszył się (z 53% do 46%) odsetek uważających, że jest ona zła. Zwiększył się natomiast udział oceniających sytuację gospodarczą przeciętnie – jako ani dobrą, ani złą (z 26% do 30%) oraz postrzegających ją jako dobrą (z 18% do 21%). Oceny sytuacji gospodarczej są najlepsze od maja 2022 roku.

TABELA 7

Jak Pan(i) ogólnie ocenia obecną <b>sytuację gospodarczą</b> w Polsce? Czy jest ona:	Wskazania respondentów według terminów badań													
	2021	2022											2023	
	XII	I	II	III	IV	V	VI	VII	VIII	IX	X	XI	XII	I
	w procentach													
– dobra	23	19	24	27	23	25	21	20	21	18	18	19	18	21
– ani dobra, ani zła	31	31	29	31	33	29	28	28	27	24	23	24	26	30
– zła	41	45	42	36	40	41	47	47	48	54	53	52	53	46
Trudno powiedzieć	5	5	5	5	4	5	4	5	4	4	5	5	3	4

CBOS

RYS. 5. Jak Pan(i) ogólnie ocenia obecną sytuację gospodarczą w Polsce?  
Czy jest ona:



Pominięto odpowiedzi „Trudno powiedzieć”

Lepiej niż przeciętnie stan polskiej gospodarki postrzegają osoby w wieku 55+ (30% ocen pozytywnych), badani z wykształceniem zasadniczym zawodowym (30%), o miesięcznych dochodach *per capita* nieprzekraczających 3000 zł (27%), a także mieszkający na wsi i w małych miastach (po 24%).

W bardziej szczegółowo określonych kategoriach społecznych i zawodowych do względnie zadowolonych z sytuacji gospodarczej należą emeryci (30%), renciści (34%), robotnicy niewykwalifikowani (34%) oraz rolnicy (29%). Najbardziej krytyczni w opiniach są natomiast badani od 25 do 44 roku życia (59%), mieszkańcy dużych miast, szczególnie tych mających co najmniej pół miliona ludności (67%) oraz osoby najlepiej wykształcone i sytuowane (61% ankietowanych z wykształceniem wyższym, 63% badanych o miesięcznych dochodach *per capita* od 4000 zł wzwyż, 67% przedstawicieli kadry kierowniczej i specjalistów, 68% średniego personelu, techników, 63% właścicieli firm). Z drugiej strony do najgorzej postrzegających sytuację gospodarczą należą osoby źle oceniające materialne warunki swojego gospodarstwa domowego (64%).

Oceny sytuacji gospodarczej również w największym stopniu zależą od orientacji politycznej i światopoglądowej. Jako dobrą określa ją 44% deklarujących prawicowe poglądy polityczne i 45% uczestniczących w praktykach religijnych kilka razy w tygodniu, jako złą – dwie trzecie identyfikujących się z lewicą (68%) i niemal tyle samo w ogóle niepraktykujących (67%).

W elektoratach sytuację gospodarczą dobrze ocenia większość zwolenników Prawa i Sprawiedliwości, źle – większa część zdeklarowanych wyborców ugrupowań opozycyjnych i blisko połowa niezdecydowanych, na kogo głosować lub indyferentnych politycznie.

**TABELA 8**

Na kandydata której partii/ugrupowania głosował(a)by Pan(i) w wyborach do Sejmu?	Jak Pan(i) ogólnie ocenia obecną sytuację gospodarczą w Polsce? Czy jest ona:			
	dobra	ani dobra, ani zła	zła	Trudno powiedzieć
	w procentach			
Prawo i Sprawiedliwość	60	26	9	5
Konfederacja Wolność i Niepodległość	13	23	63	1
Koalicja Obywatelska	6	17	77	0
Lewica*	4	18	78	0
Polska 2050 Szymona Hołowni	3	30	67	0
Niezdecydowani, na kogo głosować	9	39	48	3
Niezamierzający głosować	9	37	48	6

\* Uwaga, niewielka liczebność elektoratu w badanej próbie

## Przewidywania

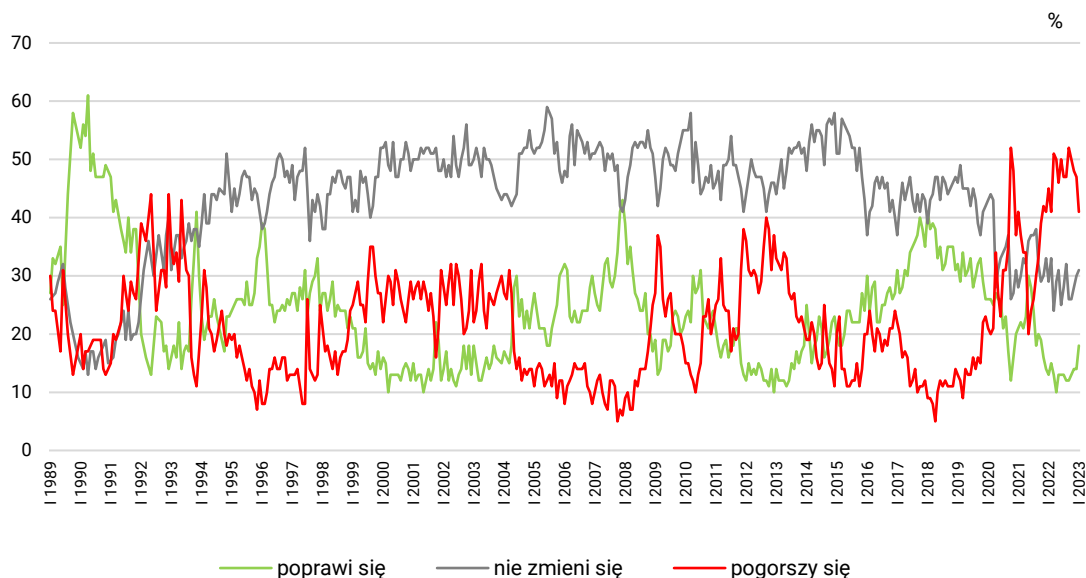
Zwiększyły się nadzieje na poprawę sytuacji gospodarczej w ciągu najbliższych dwunastu miesięcy, choć stan gospodarki w perspektywie roku nadal budzi raczej niepokój. Z 14% do 18% wzrósł odsetek spodziewających się polepszenia sytuacji gospodarczej, zaś z 47% do 41% zmalał udział przewidujących jej pogorszenie. Brak zmian prognozuje 31% ankietowanych. Oceny perspektyw gospodarczych są obecnie najlepsze od października 2021 roku.

TABELA 9

Czy, Pana(i) zdaniem, w ciągu najbliższego roku sytuacja gospodarcza w Polsce:	Wskazania respondentów według terminów badań													
	2021	2022											2023	
	XII	I	II	III	IV	V	VI	VII	VIII	IX	X	XI	XII	I
	w procentach													
– poprawi się	14	13	15	13	10	13	13	13	12	12	13	14	14	18
– nie zmieni się	33	29	33	24	29	31	25	28	32	26	26	28	30	31
– pogorszy się	41	45	41	51	50	46	50	47	47	52	50	48	47	41
Trudno powiedzieć	12	12	11	13	10	11	12	12	8	10	11	10	9	10

CBOS

RYS. 6. Czy, Pana(i) zdaniem, w ciągu najbliższego roku sytuacja gospodarcza w Polsce:



Pominięto odpowiedzi „Trudno powiedzieć”

## SYTUACJA WŁASNA BADANYCH I MATERIALNE WARUNKI ŻYCIA

### Oceny

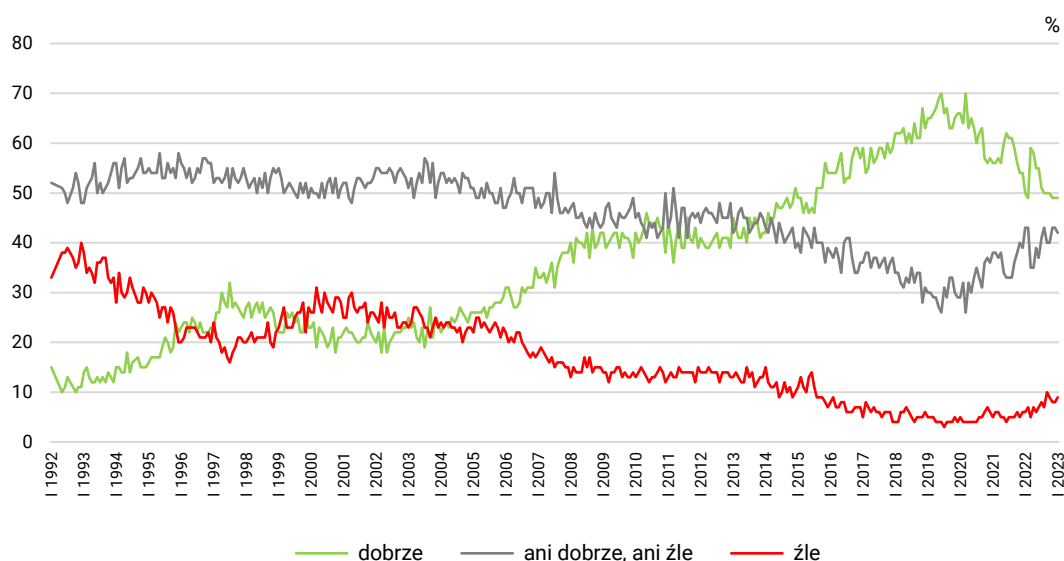
Praktycznie bez zmian pozostały oceny ogólnej jakości życia respondentów i ich rodzin. Prawie połowa badanych (49%) uważa, że im i ich rodzinom żyje się dobrze. Ponad dwie piąte (42%) deklaruje, że żyje im się średnio – ani dobrze, ani źle. Stosunkowo mała grupa (9%) narzeka na niski poziom życia.

TABELA 10

Czy obecnie Panu(i) i Pana(i) <b>rodzinie</b> <b>żyje się:</b>	Wskazania respondentów według terminów badań													
	2021	2022												2023
	XII	I	II	III	IV	V	VI	VII	VIII	IX	X	XI	XII	I
	w procentach													
– dobrze	54	50	49	59	58	55	55	51	50	50	50	49	49	49
– ani dobrze, ani źle	39	43	43	35	35	39	37	41	43	40	40	43	43	42
– źle	6	6	7	5	7	6	7	8	7	10	9	8	8	9

CBOS

RYS. 7. Czy obecnie Panu(i) i Pana(i) rodzinie żyje się:



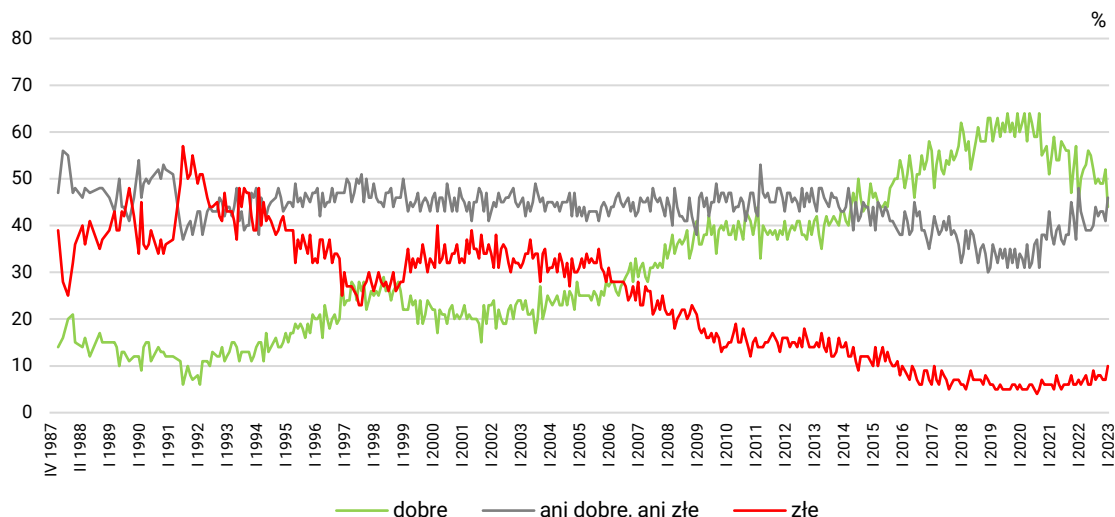
Pomięto odpowiedzi „Trudno powiedzieć”

Mimo stabilnych ocen jakości życia rodzin znacząco pogorszyło się postrzeganie materialnych warunków gospodarstw domowych. Odsetek osób dobrze oceniających swoją sytuację bytową zmniejszył się o 8 punktów procentowych, z 52% do 44%. Przybyło określających swoje warunki materialne jako średnie – ani dobre, ani złe (z 41% do 46%) oraz oceniających je jako złe (z 7% do 10%). Biorąc pod uwagę bilans ocen sytuacji gospodarstwa domowego, można powiedzieć, że postrzegane warunki życia są obecnie najgorsze od lipca 2015 roku.

TABELA 11

Jak Pan(i) ocenia obecne <b>warunki materialne</b> <b>swojego gospodarstwa</b> <b>domowego?</b> Czy są one:	Wskazania respondentów według terminów badań													
	2021	2022												2023
	XII	I	II	III	IV	V	VI	VII	VIII	IX	X	XI	XII	I
	w procentach													
– dobre	57	45	50	52	53	56	55	52	49	50	49	49	52	44
– ani dobre, ani złe	37	48	43	41	39	39	39	40	44	42	43	43	41	46
– złe	6	7	6	7	8	6	6	9	7	8	8	7	7	10

RYS. 8. Jak Pan(i) ocenia obecne warunki materialne swojego gospodarstwa domowego? Czy są one:



Zadowolenie z jakości życia swojej rodziny oraz oceny warunków materialnych gospodarstwa domowego są ze sobą skorelowane i w znacznej mierze uzależnione od dochodów *per capita*. Im wyższe dochody, tym lepsze oceny sytuacji życiowej i warunków bytu. Wśród osób względnie dobrze sytuowanych – o miesięcznych dochodach wynoszących co najmniej 4000 zł na osobę – zadowolenie z jakości życia rodziny deklaruje 71%, a z materialnych warunków gospodarstwa domowego – 72%. Z drugiej strony wśród osób o miesięcznych dochodach *per capita* poniżej 1500 zł odsetki te wynoszą odpowiednio: 36% i 24%, zaś odsetki źle oceniających jakość życia rodziny i warunki bytu są ponad dwukrotnie większe niż przeciętnie (odpowiednio: 21% i 22%).

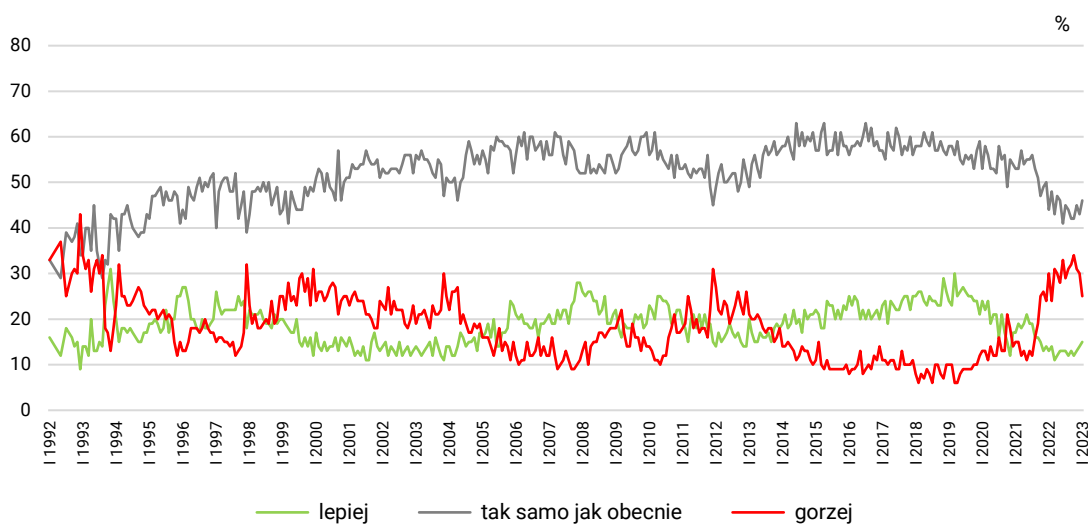
## Przewidywania

Od grudnia poprawiły się nieco przewidywania dotyczące jakości życia rodziny w ciągu najbliższych dwunastu miesięcy. Z 30% do 25% zmniejszył się odsetek osób obawiających się pogorszenia. Przybyło przede wszystkim oczekujących zachowania dotychczasowego poziomu życia (z 43% do 46%). Poprawy spodziewa się zbliżony odsetek co miesiąc temu (15%).

TABELA 12

Jak Pan(i) sądzi, czy za rok Panu(i) i Pana(i) rodzinie będzie się żyło:	Wskazania respondentów według terminów badań													
	2021	2022												2023
	XII	I	II	III	IV	V	VI	VII	VIII	IX	X	XI	XII	I
	w procentach													
– lepiej	14	13	14	11	12	13	13	13	12	13	12	13	14	15
– tak samo	50	44	48	43	47	46	41	45	44	42	42	45	43	46
– gorzej	24	30	24	31	30	28	33	29	31	32	34	31	30	25
Trudno powiedzieć	12	13	14	15	12	13	13	13	13	13	12	11	13	14

RYS. 9. Jak Pan(i) sądzi, czy za rok Panu(i) i Pana(i) rodzinie będzie się żyło:



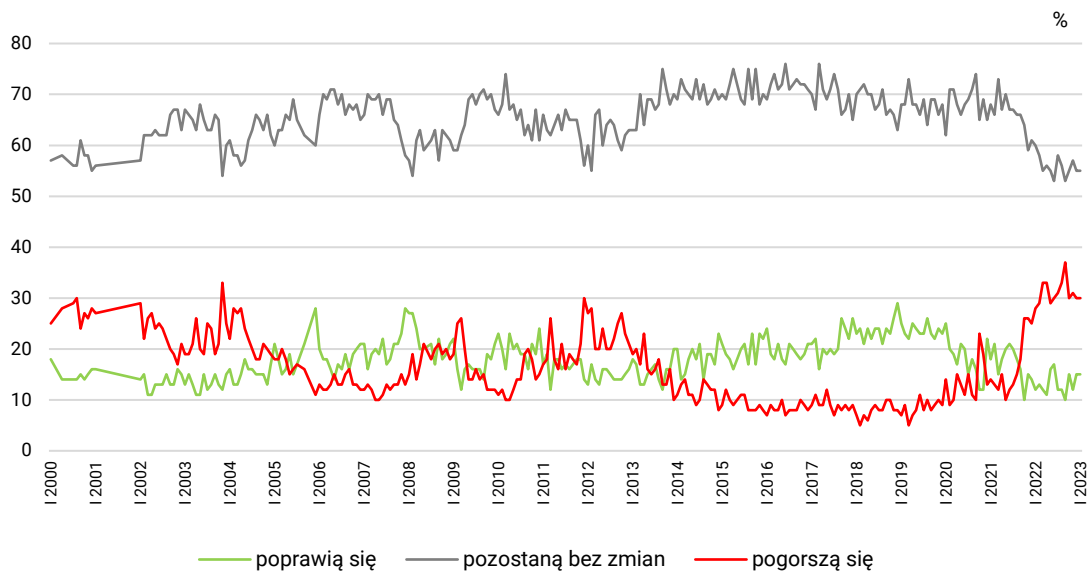
Pomięto odpowiedzi „Trudno powiedzieć”

Stabilne pozostały prognozy dotyczące materialnych warunków życia. Większość respondentów (55%) sądzi, że w ciągu najbliższego roku sytuacja bytowa ich gospodarstw domowych nie zmieni się. Pozostali częściej przewidują jej pogorszenie (30%) niż poprawę (15%).

TABELA 13

Jak Pan(i) sądzi, czy w ciągu najbliższego roku <b>warunki materialne</b> Pana(i) gospodarstwa domowego:	Wskazania respondentów według terminów badań													
	2021	2022												2023
	XII	I	II	III	IV	V	VI	VII	VIII	IX	X	XI	XII	I
	w procentach													
– poprawią się	14	12	13	12	11	16	17	12	12	10	15	12	15	15
– pozostaną bez zmian	61	60	58	55	56	55	53	58	56	53	55	57	55	55
– pogorszą się	25	28	29	33	33	29	30	31	33	37	30	31	30	30

RYS. 10. Jak Pan(i) sądzi, czy w ciągu najbliższego roku warunki materialne Pana(i) gospodarstwa domowego:



\*\*\*

Nastroje społeczne są mierzone i analizowane przez CBOS w dwóch głównych aspektach: sytuacji w kraju i własnej. Opinie o sytuacji ogólnej, politycznej i gospodarczej w Polsce są silnie ze sobą powiązane oraz w znacznym stopniu zależne od orientacji politycznej. Podobnie dalece zbieżne i – jednocześnie – w niewielkim stopniu uwarunkowane politycznie są oceny jakości życia rodziny i warunków materialnych gospodarstwa domowego.

W ciągu ostatniego miesiąca znacząco poprawiły się oceny sytuacji w kraju. Postrzeganie sytuacji ogólnej i gospodarczej jest najlepsze od mniej więcej pół roku. Niezależnie od tego od jesieni 2020 roku oceny sytuacji w kraju są w przeważającej mierze złe, zaś od jesieni 2021 roku, a więc od kiedy inflacja zaczęła coraz bardziej przyspieszać, negatywne opinie o sytuacji gospodarczej przewyższają pozytywne. Być może m.in. za sprawą wyhamowania wzrostu cen pod koniec ubiegłego roku w przewidywaniach dotyczących rozpoczynającego się roku widoczny jest pewien powiew optymizmu. Prognozy sytuacji ogólnej i gospodarczej są najlepsze od jesieni 2021 roku, a sytuacji politycznej – od połowy 2021 roku. Nadal jednak obawy, szczególnie te dotyczące sytuacji ogólnej i gospodarczej w ciągu najbliższego roku, są duże.



O ile wzrastająca inflacja dość mocno odbiła się na postrzeganiu sytuacji gospodarczej, o tyle miała dotychczas mniejszy wpływ na oceny materialnych warunków gospodarstw domowych. W styczniu – wbrew tendencjom obserwowanym w postrzeganiu sytuacji w kraju – zaszły jednak w tym obszarze niekorzystne zmiany. Znacząco zmniejszył się odsetek dobrze oceniających swoje warunki życia, przybyło nie tylko określających je jako średnie, ale także tych, którzy oceniają je źle. Wydaje się, że ma to związek z coraz bardziej widocznym spadkiem siły nabywczej Polaków, na co wskazywałyby dane GUS świadczące o wyraźnym obniżeniu się realnych wynagrodzeń w sektorze przedsiębiorstw w grudniu ubiegłego roku.<sup>2</sup>

Opracowała

Beata Roguska

---

<sup>2</sup> Zob. dane GUS: „Przeciętne zatrudnienie i wynagrodzenie w sektorze przedsiębiorstw w grudniu 2022 roku” oraz „Szybki szacunek wskaźnika cen towarów i usług konsumpcyjnych w grudniu 2022 roku”.