

Nastroje na rynku pracy w styczniu

Znak jakości przyznany CBOS przez
Organizację Firm Badania Opinii i Rynku na rok 2023



Fundacja Centrum Badania Opinii Społecznej
ul. Świętojerska 5/7, 00-236 Warszawa
e-mail: sekretariat@cbos.pl; info@cbos.pl
<http://www.cbos.pl>
(48 22) 629 35 69

SPIS TREŚCI

Sytuacja w zakładach pracy.....	1
Oceny	1
Przewidywania.....	4
Poczucie zagrożenia bezrobociem.....	6
Sytuacja na lokalnych rynkach pracy.....	9

W pierwszym tegorocznym badaniu¹ – jak co miesiąc – postawiliśmy Polakom pytania odnoszące się do sytuacji na rynku pracy. Osoby pracujące zarobkowo poprosiliśmy o ocenę aktualnej sytuacji w ich zakładach pracy, a także o prognozy dotyczące jej rozwoju w ciągu najbliższego roku. Zapytaliśmy też, czy obawiają się utraty obecnej pracy. Z kolei wszystkich pełnoletnich respondentów poprosiliśmy o ocenę sytuacji na ich lokalnych rynkach pracy.

SYTUACJA W ZAKŁADACH PRACY

Oceny

W styczniu, tak jak w poprzednich miesiącach, dominują pozytywne oceny aktualnej sytuacji w zakładach pracy (50,7%). Warto jednak dodać, iż 43,5% pracujących zarobkowo obecną sytuację w swoich zakładach pracy określiło jako po prostu dobrą, a tylko 7,2% pytanych uznało ją za bardzo dobrą. W przybliżeniu co trzeci (33,8%) ankietowany stwierdził, że sytuacja w jego miejscu pracy jest „ani dobra, ani zła”. W zdecydowanej mniejszości pozostają uważający obecną sytuację w miejscu pracy za złą (13,3%), przy czym wśród ocen negatywnych dominują po prostu złe (10,7%), a tylko 2,6% respondentów uznało aktualną sytuację w swoim zakładzie pracy za bardzo złą. Zaledwie 2,3% badanych uchyliło się od zajęcia stanowiska w tej kwestii.

¹ Badanie „Aktualne problemy i wydarzenia” (393) przeprowadzono w ramach procedury mixed-mode na reprezentatywnej imiennej próbie pełnoletnich mieszkańców Polski, wylosowanej z rejestru PESEL.

Każdy respondent wybierał samodzielnie jedną z metod:

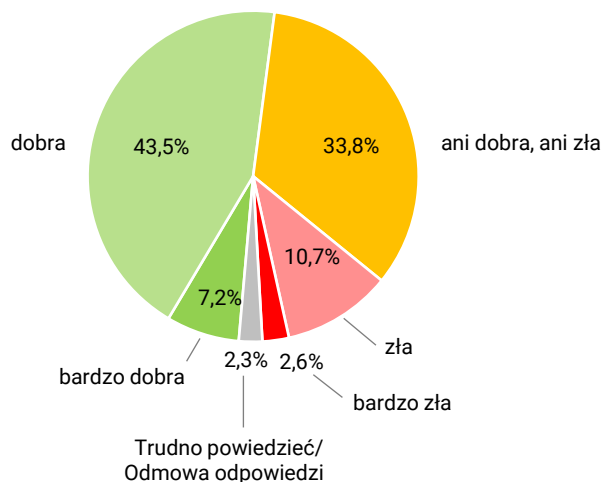
- wywiad bezpośredni z udziałem ankietera (metoda CAPI),
- wywiad telefoniczny po skontaktowaniu się z ankieterem CBOS (CATI) – dane kontaktowe respondent otrzymywał w liście zapowiednim od CBOS,
- samodzielne wypełnienie ankiety internetowej (CAWI), do której dostęp był możliwy na podstawie loginu i hasła przekazanego respondentowi w liście zapowiednim od CBOS.

We wszystkich trzech przypadkach ankieta miała taki sam zestaw pytań oraz strukturę. Badanie zrealizowano w dniach od 9 do 22 stycznia 2023 roku na próbie liczącej 1028 osób (w tym: 59,5% metodą CAPI, 21,8% – CATI i 18,7% – CAWI).

CBOS realizuje badania statutowe w ramach opisanej wyżej procedury od maja 2020 roku, w każdym przypadku podając proporcje wywiadów bezpośrednich, telefonicznych i internetowych.

RYS. 1. Jak Pan(i) ogólnie ocenia obecną sytuację w Pana(i) zakładzie pracy? Czy jest ona:

ODPOWIEDZI OSÓB PRACUJĄCYCH ZAROBKOWO ŁĄCZNIE Z ROLNIKAMI I OSOBAMI POMAGAJĄCYMI W PROWADZENIU GOSPODARSTWA ROLNEGO ORAZ PRACUJĄCYMI NA WŁASNY RACHUNEK POZA ROLNICTWEM, W TYM TAKŻE EMERYTÓW I RENCISTÓW PRACUJĄCYCH W NIEPEŁNYM WYMIARZE GODZIN (N=588)



W porównaniu z pierwszą dekadą grudnia oceny aktualnej sytuacji w zakładach pracy nieznacznie się pogorszyły – o 2 punkty procentowe ubyło pracujących uważających, że sytuacja w ich miejscu pracy jest dobra, a o 3 punkty wzrósł odsetek uważających ją za złą. Niemal tyle samo respondentów co poprzednio uznało aktualną sytuację w swoim zakładzie pracy za „ani dobrą, ani złą” (wzrost o 1 punkt procentowy), a nieznacznie (spadek o 2 punkty) ubyło badanych uchylających się od zajęcia stanowiska w tej kwestii.

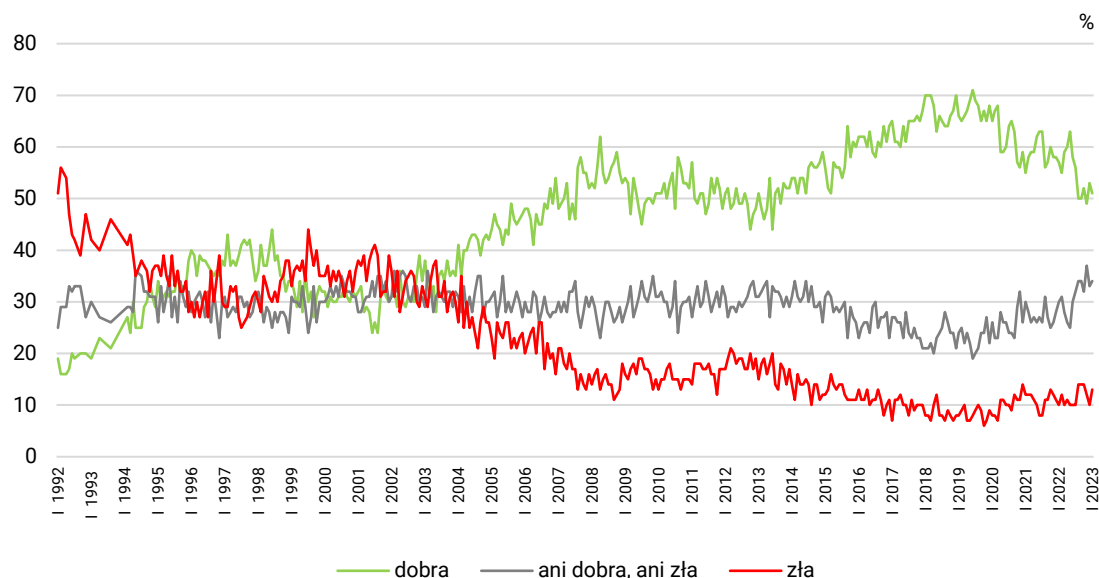
TABELA 1

Jak Pan(i) ogólnie ocenia obecną sytuację w Pana(i) zakładzie pracy? Czy jest ona:	Wskazania respondentów pracujących zarobkowo* według terminów badań												
	2022												2023
	I	II	III	IV	V	VI	VII	VIII	IX	X	XI	XII	I
N*	633	599	614	578	615	595	609	595	637	583	591	568	588
	w procentach												
– dobra	57	55	59	60	63	58	56	50	50	52	49	53	51
– ani dobra, ani zła	30	31	28	26	25	30	32	34	34	32	37	33	34
– zła	10	12	10	11	10	10	10	14	14	14	12	10	13
Trudno powiedzieć/ Odmowa odpowiedzi	3	2	3	3	2	2	2	2	2	2	2	4	2

* Dotyczy osób pracujących zarobkowo, także rolników oraz emerytów i rencistów pracujących w niepełnym wymiarze godzin

RYS. 2. Jak Pan(i) ogólnie ocenia obecną sytuację w Pana(i) zakładzie pracy?*

Czy jest ona:



* Odpowiedzi osób pracujących zarobkowo. Pominięto odpowiedzi „Trudno powiedzieć” i odmowy odpowiedzi

Przeprowadzone analizy wielozmiennowe wskazują, iż oceny aktualnej sytuacji w zakładach pracy wiążą się z wykształceniem ankietowanych, a na tle pozostałych pracujących zarobkowo najwyższym odsetkiem ocen pozytywnych (62%) wyróżniają się osoby z wykształceniem zasadniczym zawodowym. Ponadto w tym miesiącu ponadprzeciętnie wysokie odsetki ocen pozytywnych odnotowaliśmy wśród robotników (59% wśród niewykwalifikowanych i 58% wśród wykwalifikowanych). Najwyższym odsetkiem ocen negatywnych (28%) charakteryzuje się natomiast grupa zawodowa, w skład której wchodzi rolnicy indywidualni i pomagający im członkowie rodzin. Biorąc pod uwagę sektor własności zakładów pracy możemy zauważyć, iż – generalnie – pracujący w prywatnym rolnictwie znacznie częściej (25%) niż pozostali pracujący zarobkowo oceniają sytuację w swoim miejscu pracy negatywnie. Ponadto w porównaniu z poprzednim miesiącem² zarówno wśród ogółu pracujących w prywatnym rolnictwie, jak i wśród rolników indywidualnych i pomagających im członków rodzin ocen negatywnych wyraźnie przybyło. Na tle pracujących w innych sektorach własności w tym miesiącu najwyższym odsetkiem ocen pozytywnych charakteryzują się natomiast badani zatrudnieni w spółkach właścicieli prywatnych i państwa (59%) – zob. tabelę aneksową 1.

² Zob. komunikat CBOS „Nastroje na rynku pracy w pierwszej dekadzie grudnia”, grudzień 2022 (oprac. B. Badora).

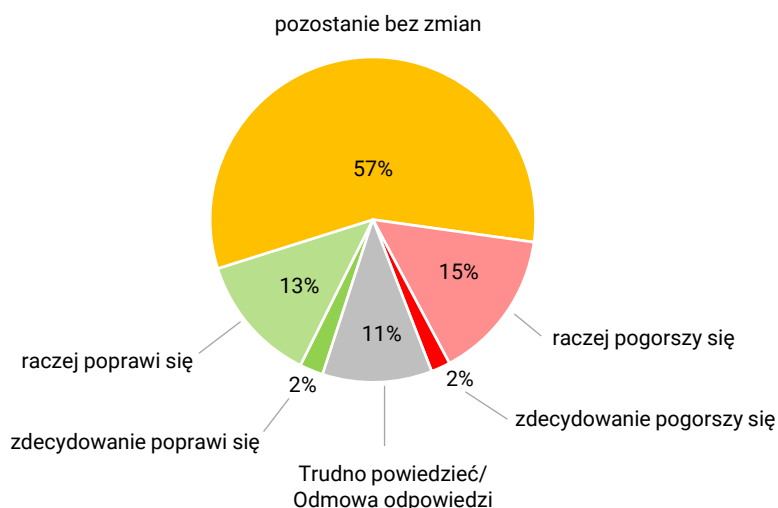
Przewidywania

W styczniu większość (57%) pracujących zarobkowo przewiduje, że w ciągu bieżącego roku sytuacja w ich zakładach pracy się nie zmieni. Wśród pozostałych niemal tyle samo osób spodziewa się jej pogorszenia (17%) co poprawy (15%). Badani prognozujący zmiany na ogół nie sądzą, by miały być one zdecydowane (zdecydowanej poprawy i zdecydowanego pogorszenia spodziewa się zaledwie po 2% pytanych). Znaczna grupa (11%) badanych nie potrafiła wyrazić lub nie chciała ujawnić swoich prognoz w tym zakresie.

CBOS

RYS. 3. Czy, Pana(i) zdaniem, w ciągu najbliższego roku sytuacja w Pana(i) zakładzie pracy:

ODPOWIEDZI OSÓB PRACUJĄCYCH ZAROBKOWO ŁĄCZNIE Z ROLNIKAMI I OSOBAMI POMAGAJĄCYMI W PROWADZENIU GOSPODARSTWA ROLNEGO ORAZ PRACUJĄCYMI NA WŁASNY RACHUNEK POZA ROLNICTWEM, W TYM TAKŻE EMERYTÓW I RENCISTÓW PRACUJĄCYCH W NIEPEŁNYM WYMIARZE GODZIN (N=588)



W stosunku do grudnia prognozy dotyczące funkcjonowania zakładów pracy minimalnie się poprawiły – o 3 punkty procentowe przybyło przekonanych, że w ciągu roku od momentu badania sytuacja w nich się poprawi i o tyle samo spadł odsetek przewidujących jej pogorszenie. Nieco mniej pytanych niż poprzednio uważa, że w ciągu najbliższego roku sytuacja nie ulegnie żadnym zmianom, a więcej uchyliło się do zajęcia stanowiska w tej kwestii (w obu przypadkach zmiany o 3 punkty procentowe).

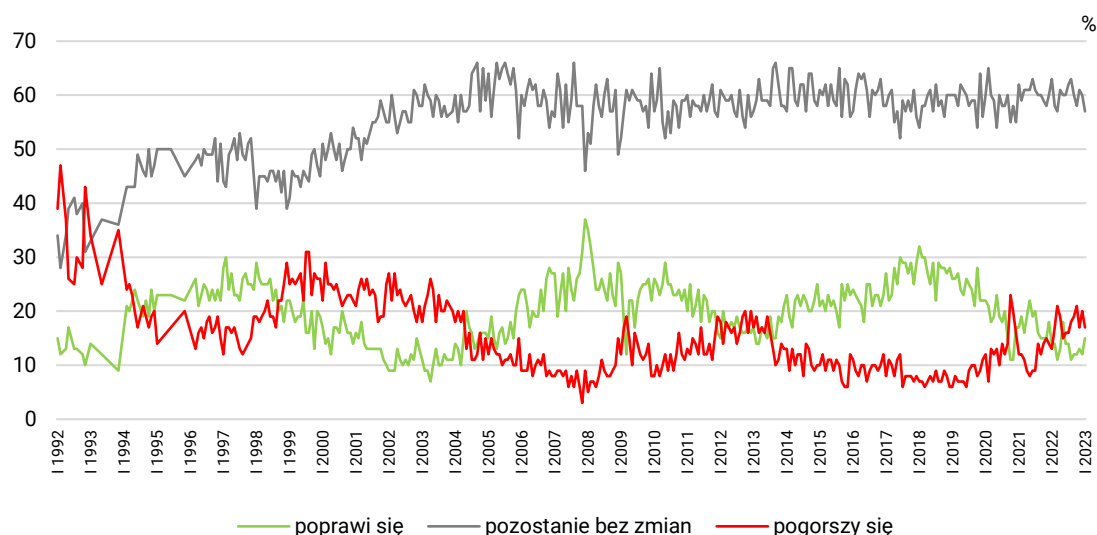
TABELA 2

Czy, Pana(i) zdaniem, w ciągu najbliższego roku sytuacja w Pana(i) zakładzie pracy:	Wskazania respondentów pracujących zarobkowo* według terminów badań												
	2022												2023
	I	II	III	IV	V	VI	VII	VIII	IX	X	XI	XII	I
	N*	633	599	614	578	615	595	609	595	637	583	591	568
w procentach													
– poprawi się	14	14	11	13	18	14	14	11	12	12	13	12	15
– pozostanie bez zmian	63	58	57	61	60	60	62	63	60	58	61	60	57
– pogorszy się	13	17	21	19	15	16	16	18	19	21	17	20	17
Trudno powiedzieć/ Odmowa odpowiedzi	10	10	11	8	7	10	8	8	9	9	9	8	11

* Dotyczy osób pracujących zarobkowo, także rolników oraz emerytów i rencistów pracujących w niepełnym wymiarze godzin

CBOS

RYS. 4. Czy, Pana(i) zdaniem, w ciągu najbliższego roku sytuacja w Pana(i) zakładzie pracy*:



* Odpowiedzi respondentów pracujących zarobkowo. Pominięto odpowiedzi „Trudno powiedzieć” i odmowy odpowiedzi

Prognozy dotyczące rozwoju sytuacji w zakładach pracy respondentów w ciągu roku od momentu badania silnie wiążą się z oceną stanu aktualnego. Im gorsze oceny sytuacji aktualnej, tym częściej w perspektywie roku przewidywane jest jej pogorszenie (od 5% wśród oceniających obecną sytuację pozytywnie do 48% wśród uważających ją za złą) i analogicznie – im lepsze oceny stanu aktualnego, tym częściej przewidywana jest poprawa (od 7% wśród uważających obecną sytuację za złą do 22% wśród twierdzących, że jest ona dobra). Ponadto im lepsze oceny sytuacji bieżącej, tym częściej wyrażane są oczekiwania utrzymania *status quo* w ciągu tego roku (od 42% wśród uważających obecną sytuację za złą do 65% wśród twierdzących, że jest ona dobra).

TABELA 3

Czy, Pana(i) zdaniem, w ciągu najbliższego roku, sytuacja w Pana(i) zakładzie pracy*:	Jak Pan(i) ogólnie ocenia obecną sytuację w Pana(i) zakładzie pracy? Czy jest ona:		
	dobra	ani dobra, ani zła	zła
	procentowanie w kolumnach		
– poprawi się	22	10	7
– pozostanie bez zmian	65	52	42
– pogorszy się	5	24	48
Trudno powiedzieć/Odmowa odpowiedzi	9	14	4

* Odpowiedzi osób pracujących zarobkowo, także rolników oraz emerytów i rencistów pracujących w niepełnym wymiarze godzin (N=588)

Mimo iż różnice prognoz w różnych sektorach własności nie są w tym miesiącu istotne statystycznie, to warto zauważyć, iż stabilizacji sytuacji w zakładach pracy w ciągu tego roku częściej niż inni spodziewają się zatrudnieni w instytucjach, urzędach lub zakładach całkowicie państwowych, samorządowych lub publicznych, w tym także w jednoosobowych spółkach Skarbu Państwa (65%) – zob. tabelę aneksową 2. W porównaniu z poprzednim miesiącem³ w najmniejszym stopniu poprawiły się prognozy w grupie badanych pracujących w sektorze prywatnym poza rolnictwem, natomiast pozostali patrzą w przyszłość swoich zakładów pracy z nieco większym optymizmem niż w grudniu ub.r.

POCZUCIE ZAGROŻENIA BEZROBOCIEM

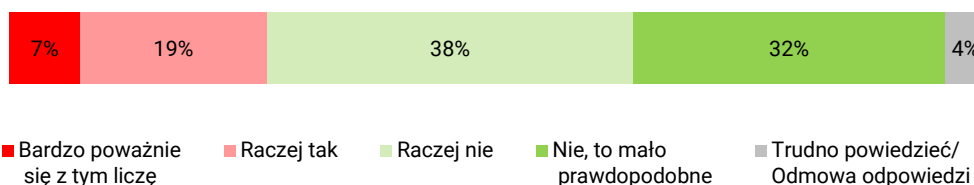
Na początku nowego roku 70% pracujących zarobkowo zadeklarowało mniejsze lub większe poczucie bezpieczeństwa utrzymania obecnej pracy. Możliwość jej utraty (zwolnienia, bankructwa, upadku, likwidacji zakładu pracy, gospodarstwa itp.) brało pod uwagę 26% badanych, przy czym 7% pracujących przyznało, że bardzo poważnie się z tym liczy. Czterech na stu respondentów nie potrafiło lub nie chciało udzielić jednoznacznej odpowiedzi na to pytanie.

³ Zob. przypis 2.

CBOS

RYS. 5. Czy liczy się Pan(i) z możliwością utraty obecnej pracy (zwolnienia, bankructwa, upadku, likwidacji zakładu, gospodarstwa itp.)?

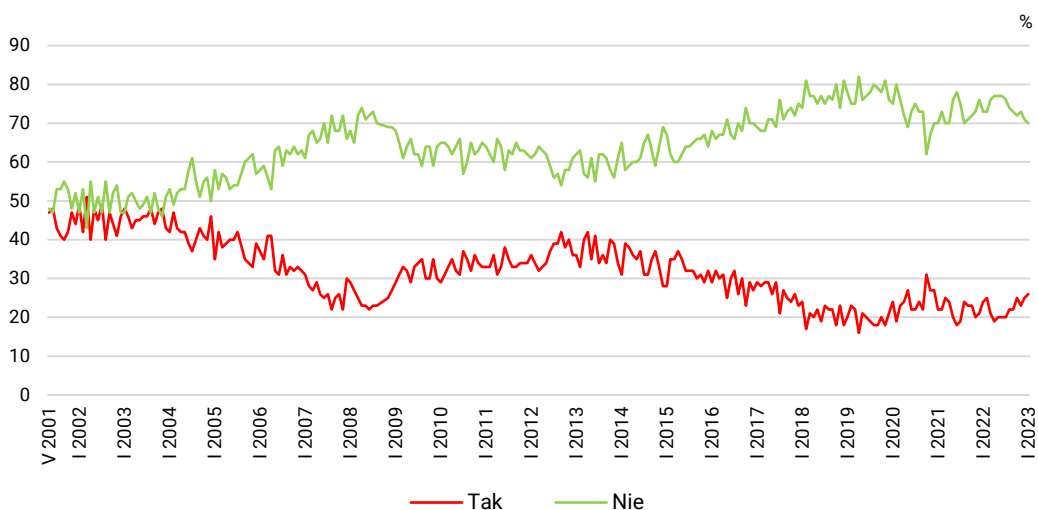
ODPOWIEDZI OSÓB PRACUJĄCYCH ZAROBKOWO ŁĄCZNIE Z ROLNIKAMI I OSOBAMI POMAGAJĄCYMI W PROWADZENIU GOSPODARSTWA ROLNEGO ORAZ PRACUJĄCYMI NA WŁASNY RACHUNEK POZA ROLNICTWEM, W TYM TAKŻE EMERYTÓW I RENCISTÓW PRACUJĄCYCH W NIEPEŁNYM WYMIARZE GODZIN (N=588)



Poczucie bezpieczeństwa zatrudnienia i zagrożenia bezrobociem wśród pracujących zarobkowo utrzymuje się na podobnym poziomie jak w grudniu ub.r. Tylko nieznacznie (o 1 punkt procentowy) zmniejszył się odsetek deklarujących mniejsze lub większe poczucie bezpieczeństwa zatrudnienia, a wzrósł odsetek biorących pod uwagę możliwość utraty obecnej pracy (zwolnienia, bankructwa, upadku, likwidacji zakładu, gospodarstwa itp.).

CBOS

RYS. 6 Czy liczy się Pan(i) z możliwością utraty obecnej pracy (zwolnienia, bankructwa, upadku, likwidacji zakładu, gospodarstwa itp.)?*



Zsumowano odsetki odpowiedzi: „Bardzo poważnie się z tym liczę” i „Raczej tak” (Tak) oraz „Nie, to mało prawdopodobne” i „Raczej nie” (Nie). Pominięto odpowiedzi „Trudno powiedzieć” i odmowy odpowiedzi

* Odpowiedzi osób pracujących zarobkowo. Pominięto odpowiedzi „Trudno powiedzieć” i odmowy odpowiedzi

TABELA 4

Czy liczy się Pan(i) z możliwością utraty obecnej pracy (zwolnienia, bankructwa, upadku, likwidacji zakładu, gospodarstwa itp.)?	Wskazania osób pracujących zarobkowo* według terminów badań												
	2022												2023
	I	II	III	IV	V	VI	VII	VIII	IX	X	XI	XII	I
	N=633	N=599	N=614	N=578	N=615	N=595	N=609	N=595	N=637	N=583	N=591	N=568	N=588
	w procentach												
Bardzo poważnie się z tym liczę	5	7	4	5	4	3	4	5	6	5	6	6	7
Raczej tak	19	18	17	14	16	17	16	17	16	20	17	19	19
Raczej nie	38	39	40	45	40	44	41	38	43	39	41	37	38
Nie, to mało prawdopodobne	35	34	36	32	37	33	35	36	30	33	32	34	32
Trudno powiedzieć/ Odmowa odpowiedzi	3	3	4	4	3	4	4	4	5	3	4	4	4

* Dotyczy osób pracujących zarobkowo, także rolników oraz emerytów i rencistów pracujących w niepełnym wymiarze godzin

Analizy wielozmiennowe wskazują, iż w styczniu, tak jak w poprzednich miesiącach, poczucie bezpieczeństwa zatrudnienia zależy przede wszystkim od prognoz dotyczących rozwoju sytuacji w zakładzie pracy w ciągu najbliższych dwunastu miesięcy, a jedyną grupą, której większość (51%) deklaruje, że liczy się z możliwością utraty obecnej pracy (zwolnienia, bankructwa, upadku, likwidacji zakładu, gospodarstwa itp.), są osoby przewidujące, że w ciągu najbliższego roku sytuacja w ich zakładach pracy pogorszy się. Generalnie im bardziej optymistyczne prognozy dotyczące sytuacji w zakładzie pracy, tym większe poczucie bezpieczeństwa zatrudnienia.

TABELA 5

Czy liczy się Pan(i) z możliwością utraty obecnej pracy (zwolnienia, bankructwa, upadku, likwidacji zakładu, gospodarstwa itp.)?*	Czy, Pana(i) zdaniem, w ciągu najbliższego roku, sytuacja w Pana(i) zakładzie pracy:			
	poprawi się	pozostanie bez zmian	pogorszy się	Trudno powiedzieć/ Odmowa odpowiedzi
	procentowanie w kolumnach			
Bardzo poważnie się z tym liczę	5	3	19	12
Raczej tak	9	19	32	16
Raczej nie	39	40	28	34
Nie, to mało prawdopodobne	44	35	14	27
Trudno powiedzieć/ Odmowa odpowiedzi	3	3	7	10

* Odpowiedzi osób pracujących zarobkowo (N=588)

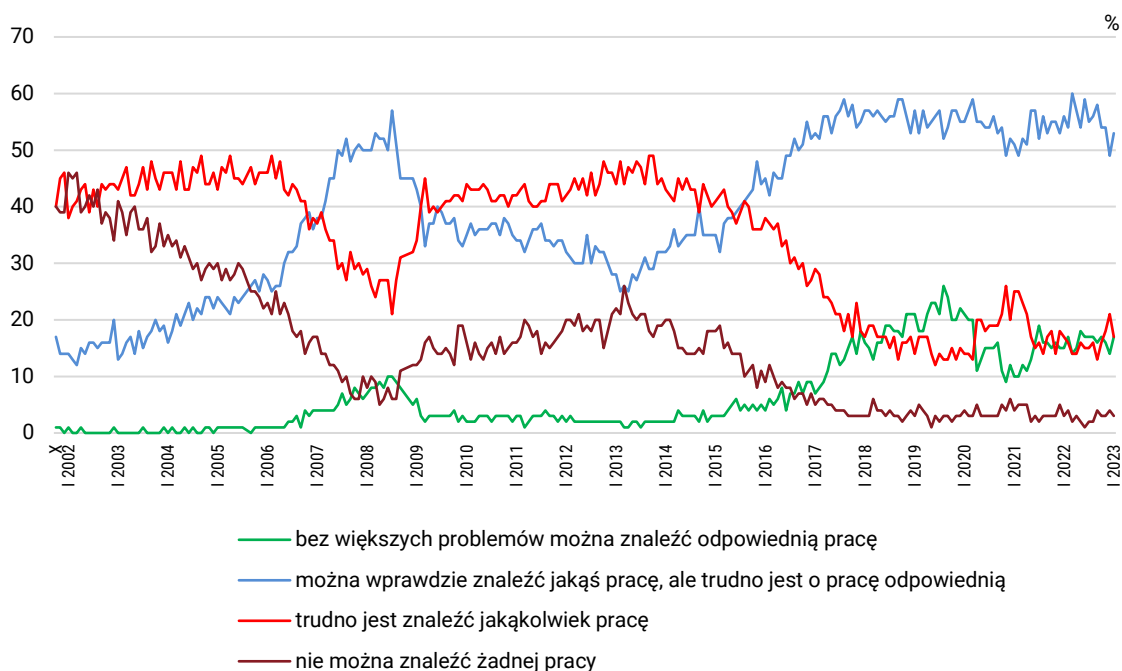
Największe poczucie bezpieczeństwa notujemy, jak zwykle, wśród pracujących w prywatnych gospodarstwach rolnych, spośród których w styczniu ponad połowa (52%) wyraziła przekonanie, że utrata obecnej pracy jest mało prawdopodobna, a dodatkowo 30% zadeklarowało, że raczej nie liczy się z taką możliwością. Po raz kolejny możliwość utraty pracy częściej niż pozostali biorą natomiast pod uwagę pracujący w sektorze prywatnym poza rolnictwem (łącznie 33%) – zob. tabelę aneksową 3.

SYTUACJA NA LOKALNYCH RYNKACH PRACY

Po grudniowym znacznym pogorszeniu w styczniu nastąpiła korekta ocen sytuacji na lokalnych rynkach pracy. Wyraźnie (o 7 punktów procentowych) przybyło ankietowanych uważających, że w ich miejscu zamieszkania lub okolicy można znaleźć pracę (70%), a znacznie mniej niż poprzednio (spadek o 5 punktów) wskazuje na większe lub mniejsze problemy ze znalezieniem zatrudnienia na lokalnym rynku pracy (20%). Warto jednak dodać, iż niezmiennie największa grupa badanych uważa, że w ich miejscu zamieszkania lub okolicy można wprawdzie znaleźć pracę, ale trudno o pracę odpowiednią (obecnie 53% wskazań).

CBOS

RYS. 7. Jak określił(a)by Pan(i) sytuację na rynku pracy w Pana(i) miejscowości lub okolicy? Czy, Pana(i) zdaniem, obecnie*:



* Pominięto odpowiedzi „Trudno powiedzieć” i odmowy odpowiedzi

TABELA 6

Jak określił(a)by Pan(i) sytuację na rynku pracy w Pana(i) miejscowości lub okolicy? Czy, Pana(i) zdaniem, obecnie:	Wskazania respondentów według terminów badań												
	2022												2023
	I	II	III	IV	V	VI	VII	VIII	IX	X	XI	XII	I
	w procentach												
– bez większych problemów można znaleźć odpowiednią pracę	15	17	14	15	18	17	17	17	16	17	16	14	17
– można wprawdzie znaleźć jakąś pracę, ale trudno jest o pracę odpowiednią	56	54	60	57	54	59	55	56	58	54	54	49	53
– trudno jest znaleźć jakąkolwiek pracę	17	16	14	14	16	15	15	16	13	16	18	21	17
– nie można znaleźć żadnej pracy	3	4	2	3	2	1	2	2	4	3	3	4	3
Trudno powiedzieć/ Odmowa odpowiedzi	9	9	10	11	10	8	11	9	9	10	9	11	9

Niezmiennie opinie o sytuacji na lokalnych rynkach pracy istotnie różnicuje wielkość miejscowości, w której mieszkają badani. W styczniu wyraźnie gorzej niż mieszkańcy miast oceniają je ankietowani mieszkający na wsi – na trudności ze znalezieniem pracy lub całkowity brak takiej możliwości w najbliższej okolicy wskazuje łącznie 28% spośród nich. Jednocześnie mieszkańcy wsi najrzadziej ze wszystkich respondentów twierdzą, że w ich miejscu zamieszkania lub w najbliższej okolicy można znaleźć pracę (65%). Najrzadziej trudności ze znalezieniem pracy w okolicy miejsca zamieszkania deklarują natomiast mieszkańcy co najmniej półmilionowych miast – tylko 6% z nich twierdzi, że trudno jest tam znaleźć jakąkolwiek pracę, a nikt nie uważa, że jest to całkowicie niemożliwe (zob. tabelę aneksową 4). Warto też dodać, iż gorzej niż pozostali badani sytuację na lokalnych rynkach pracy oceniają mieszkańcy makroregionu wschodniego, czyli województw: lubelskiego, podlaskiego i podkarpackiego.

W styczniu sytuację na lokalnych rynkach pracy badani legitymujący się co najmniej średnim wykształceniem ocenili lepiej niż słabiej wykształceni. Biorąc pod uwagę grupy zawodowe, można natomiast zauważyć, iż wyraźnie gorsze opinie na ten temat wyrażają rolnicy (łącznie 42% spośród nich twierdzi, że znalezienie pracy w ich okolicy jest bardzo trudne lub całkowicie niemożliwe, a 56% widzi możliwość podjęcia pracy zarobkowej) – co oczywiście wynika przede wszystkim z ich miejsca zamieszkania. Najlepsze oceny formułują kierownicy lub specjaliści z wyższym wykształceniem oraz robotnicy niewykwalifikowani, choć najczęściej (odpowiednio 63% i 61%) uważają oni, że w okolicy ich miejsca zamieszkania można wprawdzie znaleźć jakąś pracę, ale trudno jest o pracę odpowiednią.

Opinie na temat sytuacji na lokalnych rynkach pracy znacząco różnicuje też płeć badanych. Przekonanie, że w ich miejscowości lub okolicy można znaleźć pracę, znacznie częściej wyrażają mężczyźni niż kobiety (78% wobec 65%). Różnice pomiędzy płciami widoczne są w szczególności w odsetkach przekonanych, że w miejscu zamieszkania lub okolicy bez większych problemów można znaleźć odpowiednią pracę (23% wśród mężczyzn i 13% wśród kobiet). Kobiety natomiast częściej niż mężczyźni wskazują, że w okolicy ich miejsca zamieszkania możliwości znalezienia pracy są znacząco ograniczone lub wręcz ich nie ma (25% wobec 14%).

W porównaniu z poprzednim miesiącem⁴ oceny sytuacji na lokalnych rynkach pracy poprawiły się we wszystkich analizowanych typach miejscowości, poza co najmniej półmilionowymi miastami. Poprawa najbardziej widoczna jest wśród mieszkańców najmniejszych miast (mających mniej niż 20 tys. mieszkańców) – o 15 punktów procentowych przybyło w tej grupie przekonanych, że w okolicy ich miejsca zamieszkania można znaleźć pracę, a o 9 punktów mniej niż poprzednio stwierdziło, że jest to trudne lub całkowicie niemożliwe. W większym stopniu niż wśród starszych grup wiekowych poprawiły się też oceny wśród respondentów z grupy wiekowej 18–24 lata. Biorąc pod uwagę grupy zawodowe ponadprzeciętną poprawę ocen sytuacji na lokalnych rynkach pracy można zauważyć wśród robotników niewykwalifikowanych.



W styczniu w porównaniu z pierwszą dekadą grudnia ub.r. oceny aktualnej sytuacji w zakładach pracy nieznacznie się pogorszyły, a jednocześnie minimalnie poprawiły się prognozy na najbliższy rok. Poczucie bezpieczeństwa zatrudnienia i zagrożenia bezrobociem wśród pracujących zarobkowo utrzymuje się na podobnym poziomie jak w grudniu ub.r.

Wśród ogółu respondentów, po grudniowym znacznym pogorszeniu, nastąpiła korekta ocen sytuacji na lokalnych rynkach pracy i powróciły one do poziomu z października i listopada ub.r.

Opracowała

Barbara Badora

⁴ Zob. przypis 2.