

## Aktywności i doświadczenia Polaków w 2022 roku

Znak jakości przyznany CBOS przez  
Organizację Firm Badania Opinii i Rynku na rok 2023



Fundacja Centrum Badania Opinii Społecznej  
ul. Świętojerska 5/7, 00-236 Warszawa  
e-mail: sekretariat@cbos.pl; info@cbos.pl  
<http://www.cbos.pl>  
(48 22) 629 35 69

## Aktywności i doświadczenia Polaków w 2022 roku

Czy w minionym roku:	Tak				Nie	Różnica odpowiedzi twierdzących w porównaniu z rokiem 2021
	Ogółem	wiele razy	kilka razy	tylko raz		
	w procentach					
- był(a) Pan(i) z rodziną lub przyjaciółmi w restauracji	<b>76</b>	22	45	9	<b>24</b>	+8
- przekazał(a) Pan(i) pieniądze na cele dobroczynne	<b>71</b>	8	45	18	<b>29</b>	+8
- urządził(a) Pan(i) przyjęcie dla grona przyjaciół, znajomych	<b>70</b>	12	46	12	<b>30</b>	+7
- przekazał(a) Pan(i) rzeczy, np. ubrania, książki, na cele dobroczynne	<b>61</b>	8	41	12	<b>39</b>	+13
- przeczytał(a) Pan(i) książkę dla przyjemności	<b>60</b>	20	30	10	<b>40</b>	0
- kupił(a) Pan(i) coś atrakcyjnego, nieplanowanego	<b>56</b>	8	31	17	<b>44</b>	+4
- wyjeżdżał(a) Pan(i) na wypoczynek	<b>53</b>	2	23	28	<b>47</b>	+4
- był(a) Pan(i) w kinie	<b>47</b>	6	27	14	<b>53</b>	+11
- był(a) Pan(i) na koncercie	<b>34</b>	3	17	14	<b>66</b>	+9
- był(a) Pan(i) na wystawie, w galerii, w muzeum	<b>32</b>	4	18	10	<b>68</b>	+7
- był(a) Pan(i) na imprezie sportowej	<b>30</b>	5	17	8	<b>70</b>	+8
- był(a) Pan(i) za granicą	<b>30</b>	4	13	13	<b>70</b>	+10
- przeznaczył(a) Pan(i) własną pracę, usługi na cele dobroczynne	<b>22</b>	4	12	6	<b>78</b>	+7
- był(a) Pan(i) w teatrze	<b>19</b>	1	8	10	<b>81</b>	+7
- zaciągnął(ęła) Pan(i) kredyt lub pożyczkę w banku lub innej instytucji finansowej	<b>14</b>	0,3	3	11	<b>86</b>	+1
- pożyczył(a) Pan(i) pieniądze od znajomych	<b>12</b>	1	6	5	<b>88</b>	+2
- pracował(a) Pan(i) jako wolontariusz(ka)	<b>8</b>	1	4	3	<b>92</b>	+3
- uczestniczył(a) Pan(i) w strajku lub demonstracji	<b>6</b>	0,3	3	3	<b>94</b>	-3
- pracował(a) Pan(i) za granicą	<b>5</b>	2	1	2	<b>95</b>	0

Badanie „Aktualne problemy i wydarzenia” (393) przeprowadzono w ramach procedury mixed-mode na reprezentatywnej imiennej próbie pełnoletnich mieszkańców Polski, wylosowanej z rejestru PESEL.

Każdy respondent wybierał samodzielnie jedną z metod:

- wywiad bezpośredni z udziałem ankietera (metoda CAPI),
- wywiad telefoniczny po skontaktowaniu się z ankieterem CBOS (CATI) – dane kontaktowe respondent otrzymywał w liście zapowiadnym od CBOS,
- samodzielne wypełnienie ankiety internetowej (CAWI), do której dostęp był możliwy na podstawie loginu i hasła przekazanego respondentowi w liście zapowiadnym od CBOS.

We wszystkich trzech przypadkach ankieta miała taki sam zestaw pytań oraz strukturę. Badanie zrealizowano w dniach od 9 do 22 stycznia 2023 roku na próbie liczącej 1028 osób (w tym: 59,5% metodą CAPI, 21,8% – CATI i 18,7% – CAWI).

CBOS realizuje badania statutowe w ramach opisanej wyżej procedury od maja 2020 roku, w każdym przypadku podając proporcję wywiadów bezpośrednich, telefonicznych i internetowych.



Regularnie pytamy Polaków o to, co robili i co wydarzyło się w ich życiu w minionym roku. Dzięki temu, że informacje te zbieramy od lat – niektóre nawet od lat 80. – możemy śledzić dynamikę aktywności w dłuższym okresie. Ostatni rok wydaje się pod tym względem szczególny. Wyhamowała epidemia koronawirusa, zmniejszyły się związane z nią obawy i w zasadzie zniknęły restrykcje dotyczące życia codziennego. Pojawiły się jednak nowe wydarzenia, zupełnie zmieniające rzeczywistość, jaką znaliśmy. Wybuchła wojna na Ukrainie, wskutek czego do Polski w krótkim czasie napłynęła ogromna liczba uchodźców. Wojna przyczyniła się do wzrostu inflacji do poziomu nierejestrowanego od lat 90. minionego stulecia. Jak w tym kontekście kształtowały się aktywności Polaków?<sup>1</sup>

## UDZIAŁ W KULTURZE

W porównaniu do lat 2020–2021, w ciągu których życie codzienne podlegało większym lub mniejszym ograniczeniom mającym swe źródło w epidemii koronawirusa, w 2022 roku wyraźnie wzrosła skala uczestnictwa Polaków w kulturze. Niemal połowa badanych (47%, o 11 punktów procentowych więcej niż w roku 2021) była w zeszłym roku w kinie, w tym jedna trzecia (33%) – co najmniej kilka razy. W porównaniu do roku 2021 także zauważalnie więcej osób było na koncercie (34%, wzrost o 9 punktów), na wystawie, w galerii, muzeum (32%, wzrost o 7 punktów) oraz w teatrze (19%, wzrost o 7 punktów). O ile wyjścia do kina i na koncert nadal są udziałem mniejszej liczby osób niż przed epidemią, o tyle muzea, galerie i teatry cieszą się już popularnością zbliżoną do tej z roku 2019. Warto też pamiętać, że nie wszystkie procesy należy przypisywać wyłącznie epidemii. Na przykład spadek popularności kin można wiązać z rosnącą widownią serwisów streamingowych z filmami i serialami, co może skutkować tym, że chodzenie do kina już nigdy nie będzie tak częste, jak było wcześniej.

---

<sup>1</sup> Badanie „Aktualne problemy i wydarzenia” (393) przeprowadzono w ramach procedury mixed-mode na reprezentatywnej imiennej próbie pełnoletnich mieszkańców Polski, wylosowanej z rejestru PESEL.

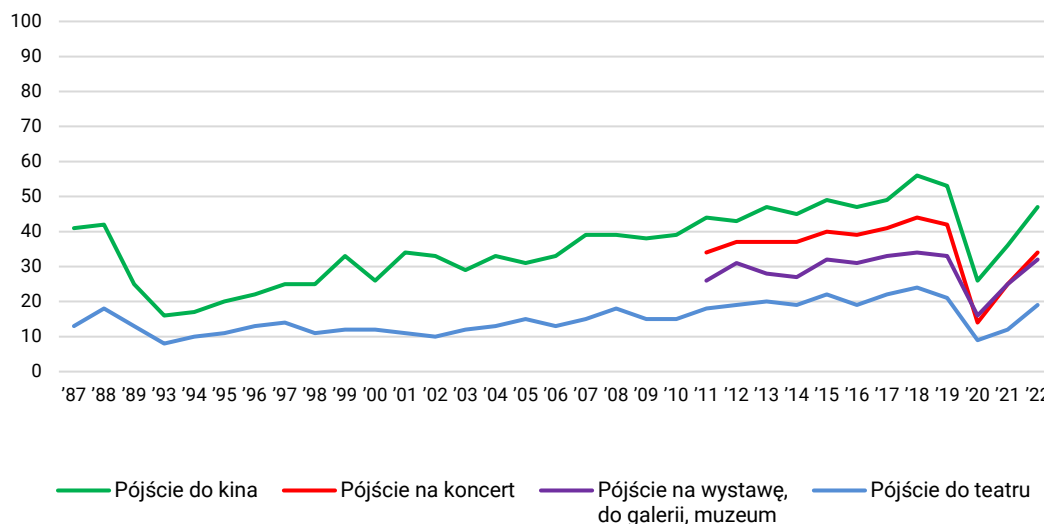
Każdy respondent wybierał samodzielnie jedną z metod:

- wywiad bezpośredni z udziałem ankietera (metoda CAPI),
- wywiad telefoniczny po skontaktowaniu się z ankieterem CBOS (CATI) – dane kontaktowe respondent otrzymywał w liście zapowiadnim od CBOS,
- samodzielne wypełnienie ankiety internetowej (CAWI), do której dostęp był możliwy na podstawie loginu i hasła przekazanego respondentowi w liście zapowiadnim od CBOS.

We wszystkich trzech przypadkach ankieta miała taki sam zestaw pytań oraz strukturę. Badanie zrealizowano w dniach od 9 do 22 stycznia 2023 roku na próbie liczącej 1028 osób (w tym: 59,5% metodą CAPI, 21,8% – CATI i 18,7% – CAWI).

CBOS realizuje badania statutowe w ramach opisanej wyżej procedury od maja 2020 roku, w każdym przypadku podając proporcje wywiadów bezpośrednich, telefonicznych i internetowych.

RYS. 1. Sytuacje, w których badani przynajmniej raz uczestniczyli w danym roku  
Odsetki wskazań dotyczących roku



Epidemia przełożyła się nie tylko na skalę, ale i częstość uczestnictwa w kulturze. W roku 2022, w stosunku do dwóch wcześniejszych lat, wyraźnie przybyło respondentów, którzy do kina, na koncert, a także na wystawę, do galerii czy muzeum poszli więcej niż raz. Zmiana *in plus* w tym względzie dotyczy także – choć w mniejszym stopniu – chodzenia do teatru.

TABELA 1

Czy w minionym roku był(a) Pan(i):	Tak, wiele razy				Tak, kilka razy				Tylko raz			
	'19	'20	'21	'22	'19	'20	'21	'22	'19	'20	'21	'22
	w procentach											
– w kinie	10	2	3	6	31	13	22	27	12	11	11	14
– na koncercie	4	1	1	3	21	5	11	17	17	8	13	14
– na wystawie, w galerii, w muzeum	3	1	1	4	16	8	13	18	14	7	11	10
– w teatrze	1	1	0,4	1	11	2	5	8	9	6	7	10

Pominięto odpowiedzi „Nie”

Podejmowanie aktywności kulturalnych w dużym stopniu zależy od wieku, wykształcenia i sytuacji finansowej badanych, a także miejsca zamieszkania. Na tle pozostałych wyróżniają się pod tym względem młodszy respondenci (poniżej 45 roku życia), szczególnie w wieku 18–24 lata<sup>2</sup>, mający wyższe wykształcenie, ankietowani z gospodarstw domowych uzyskujących wysokie dochody w przeliczeniu na osobę (co najmniej 3000 zł), szczególnie powyżej 3999 zł, a ponadto mieszkańcy miast półmilionowych i większych.

<sup>2</sup> Nie dotyczy to chodzenia do teatru.

## CZAS WOLNY

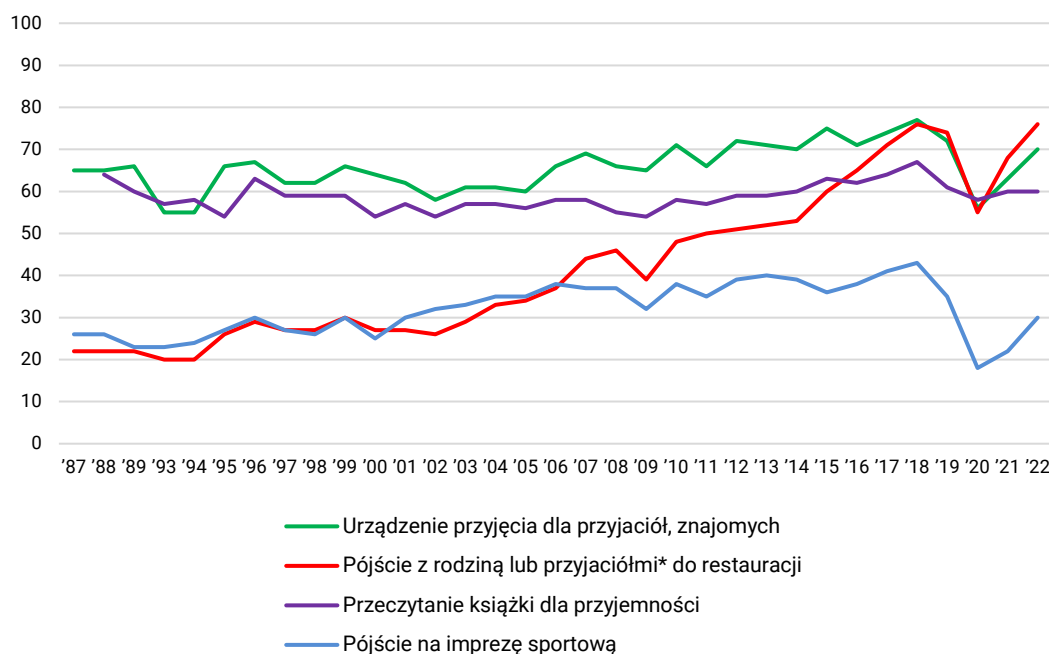
Epidemia COVID-19 ograniczyła aktywności towarzyskie Polaków, choć rok 2021 był już pod tym względem zauważalnie lepszy niż 2020. W 2022 obserwujemy dalszą poprawę. W stosunku do roku 2021 wzrosła popularność wyjść do restauracji z rodziną lub znajomymi, które deklaruje trzy czwarte badanych (76%, wzrost o 8 punktów procentowych), w tym dwie trzecie (67%) spędzało w ten sposób czas więcej niż raz. Przybyło także osób, które urządziły przyjęcie dla grona przyjaciół i znajomych (wzrost z 63% do 70%). Kilkukrotną organizację takich spotkań deklaruje 58% Polaków. W obu przypadkach, mimo wysokiej inflacji, sytuacja, jak się wydaje, wróciła do stanu sprzed epidemii, jeśli chodzi o chodzenie do restauracji osiągając nawet rekordowy wynik z roku 2018.

Niezmieniony w stosunku do 2021 roku pozostaje poziom czytelnictwa książek. W roku 2022 książkę dla przyjemności przeczytało sześciu na dziesięciu Polaków (60%), w tym połowa (50%) – więcej niż jedną. Skala i częstota sięgania po książki jest w ostatnich czterech latach stabilna.

Niemal jedna trzecia dorosłych (30%), z czego ponad jedna piąta (22%) co najmniej kilka razy, była w zeszłym roku na imprezie sportowej. To wyraźnie więcej niż w roku 2021 (o 8 punktów procentowych), ale wciąż trochę mniej niż przed epidemią COVID-19.

CBOS

RYS. 2. Sytuacje, w których badani przynajmniej raz uczestniczyli w danym roku  
Odsetki wskazań dotyczących roku



\* Przed 2016 rokiem pytanie dotyczyło wyłącznie wyjść z rodziną

W 2022 roku nie tylko zwiększyła się skala aktywności towarzyskich i udziału w imprezach sportowych, ale też częstość. W porównaniu do dwóch poprzednich epidemicznych lat (2020–2021) przybyło badanych, którzy więcej niż raz wychodzili coś zjeść z rodziną lub znajomymi, urządzali przyjęcie dla przyjaciół oraz uczestniczyli w widowisku sportowym.

TABELA 2

Czy w minionym roku:	Tak, wiele razy				Tak, kilka razy				Tylko raz			
	'19	'20	'21	'22	'19	'20	'21	'22	'19	'20	'21	'22
	w procentach											
– urządził(a) Pan(i) przyjęcie dla grona przyjaciół, znajomych	11	6	6	12	50	35	45	46	11	15	12	12
– był(a) Pan(i) z rodziną lub przyjaciółmi w restauracji	19	12	16	22	47	33	42	45	8	10	10	9
– przeczytał(a) Pan(i) książkę dla przyjemności	22	23	23	20	29	25	27	30	10	10	10	10
– był(a) Pan(i) na imprezie sportowej	7	3	4	5	19	9	12	17	9	6	6	8

Pominięto odpowiedzi „Nie”

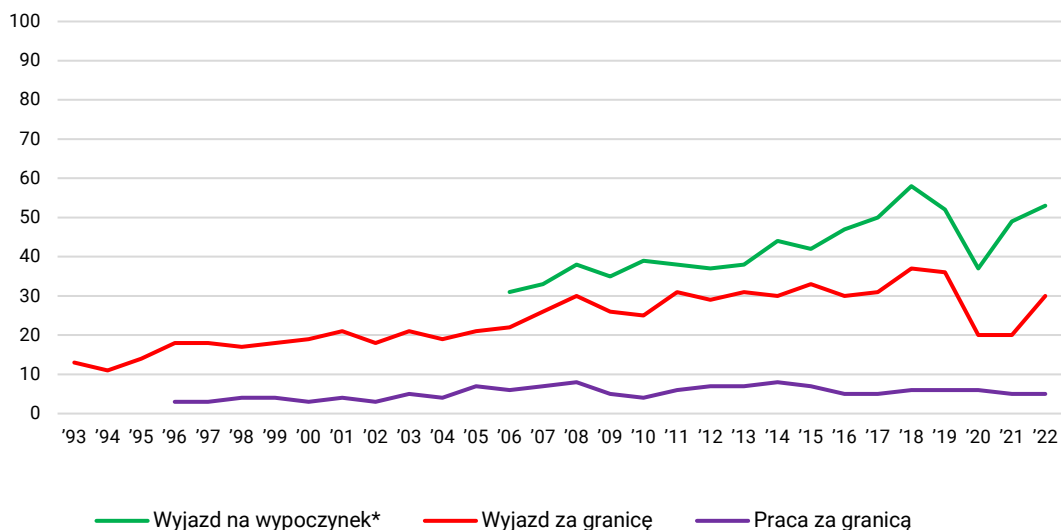
Do grona czytelników książek znacznie częściej zaliczają się kobiety niż mężczyźni. Relatywnie najwięcej osób, które w minionym roku przeczytały dla przyjemności jakąś książkę, notujemy wśród mieszkańców największych miast, badanych mających wyższe wykształcenie, kadry kierowniczej i specjalistów, pracowników administracyjno-biurowych i respondentów biernych zawodowo zajmujących się domem oraz ankietowanych uzyskujących wysokie dochody *per capita*. Aktywnościom towarzyskim i udziałowi w imprezach sportowych sprzyja wyższy status społeczno-ekonomiczny badanych, zamieszkiwanie w największych miastach (nie dotyczy to urządzania przyjęć i uczestnictwa w wydarzeniach sportowych, które częściej niż inni deklarują ankietowani z miast liczących 100 000 do 499 999 ludności), a także młodszy wiek (poniżej 45 roku życia). Imprezy sportowe cieszą się większym zainteresowaniem wśród mężczyzn niż kobiet.

## WYJAZDY

Mimo wysokiej inflacji, odsetek Polaków wyjeżdżających w minionym roku na wypoczynek sięgnął poziomu sprzed pandemii. Przynajmniej jeden taki wyjazd deklaruje ponad połowa badanych (53%, od 2021 roku wzrost o 4 punkty procentowe), a jedna czwarta (25%) – co najmniej kilka. Wyraźnie więcej osób niż w latach 2020–2021, ale nadal mniej niż przed epidemią, wyjeżdżało za granicę. Stanowią oni niemal jedną trzecią dorosłych (30%, o 10 punktów więcej niż w roku 2021). Od 2016 roku na stabilnym poziomie utrzymuje się także odsetek pracujących za granicą, wynoszący obecnie 5%.



RYS. 3. Sytuacje, w których badani przynajmniej raz uczestniczyli w danym roku  
Odsetki wskazań dotyczących roku



\* Przed 2016 rokiem pytanie dotyczyło wyjazdu na wypoczynek z rodziną

Częstość wyjazdów wypoczynkowych i zagranicznych była w 2022 roku zbliżona do deklarowanej przed wybuchem epidemii – w roku 2019.

TABELA 3

Czy w minionym roku:	Tak, wiele razy				Tak, kilka razy				Tylko raz			
	'19	'20	'21	'22	'19	'20	'21	'22	'19	'20	'21	'22
	w procentach											
– wyjeżdżał(a) Pan(i) na wypoczynek	2	2	1	2	24	15	20	23	26	20	28	28
– był(a) Pan(i) za granicą	3	3	3	4	17	6	6	13	16	11	11	13

Pominięto odpowiedzi „Nie”

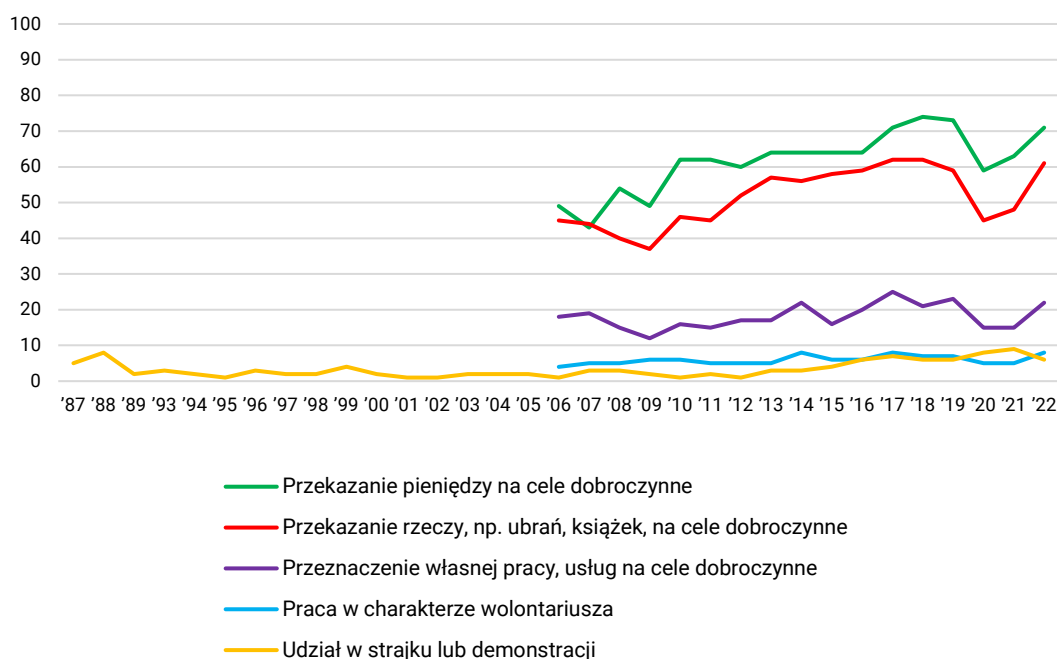
Wyjazdom, zwłaszcza zagranicznym, sprzyja wyższy status społeczno-ekonomiczny badanych (wyższe wykształcenie, dochody *per capita* wynoszące co najmniej 4000 zł), zamieszkiwanie w dużych miastach oraz młody wiek (w przypadku, generalnie, wyjazdów wypoczynkowych – poniżej 45 roku życia, a zagranicznych – poniżej 35 roku życia). Poza krajem w większej mierze niż przeciętnie pracowali robotnicy wykwalifikowani i prywatni przedsiębiorcy, a także osoby mające od 25 do 34 lat. W większości byli to mężczyźni.

## AKTYWNOŚĆ OBYWATELSKA

Po dwóch latach epidemii, w roku 2022 wyraźnie wzrosła skala działalności dobroczynnej, co z jednej strony może nieco zaskakiwać w kontekście wysokiej inflacji, z drugiej jednak wiemy, m.in. z innych badań CBOS, że wojna na Ukrainie uruchomiła w Polakach ogromną chęć pomagania Ukraińcom przybywającym do naszego kraju. W minionym roku siedmiu na dziesięciu badanych (71%) – z czego ponad połowa (53%) więcej niż raz – przekazało pieniądze na cele dobroczynne. To więcej niż w roku 2021 (o 8 punktów procentowych) i niemal tyle, ile w roku 2019. Znacznie więcej Polaków niż w latach 2020–2021 udzieliło pomocy rzeczowej (61%, wzrost o 13 punktów w stosunku do 2021). Skala tej pomocy również jest zbliżona deklarowanej przed epidemią. Po dwóch słabszych latach do wcześniejszego poziomu wrócił odsetek badanych, którzy przeznaczyli na cele dobroczynne własną pracę. W 2022 roku stanowili oni ponad jedną piątą (22%, o 7 punktów więcej niż w roku 2021). Zwiększyła się także – z 5% do 8% – liczba pracujących w charakterze wolontariusza. Nieco niższy niż w roku 2021 był tylko odsetek Polaków uczestniczących w demonstracjach (6%, spadek o 3 punkty procentowe), warto jednak zaznaczyć, że był on wówczas rekordowo wysoki.

CBOS

RYS. 4. Sytuacje, w których badani przynajmniej raz uczestniczyli w danym roku  
Odsetki wskazań dotyczących roku



Działalności dobroczynnej sprzyja wyższy status społeczno-ekonomiczny, zamieszkiwanie w dużych lub największych miastach i duże zaangażowanie w praktyki religijne. Przeznaczeniem własnej pracy na cele dobroczynne najbardziej wyróżniają się rolnicy, prywatni przedsiębiorcy, kadra kierownicza, osoby uczące się lub studiujące, a także respondenci uczestniczący w praktykach religijnych kilka razy

w tygodniu. Wolontariat najczęściej deklarują najmłodszy ankietowani (18–24 lata), uczniowie i studenci. Jeśli chodzi o protesty, relatywnie najwięcej uczestników rejestrujemy wśród mieszkańców największych miast, techników i średniego personelu, osób mających wyższe wykształcenie, kadry kierowniczej i specjalistów, ankietowanych pracujących na własny rachunek, a także wśród uczniów, studentów i najmłodszych badanych. Wyróżniają się pod tym względem również respondenci o poglądach lewicowych, nieangażujący się religijnie.

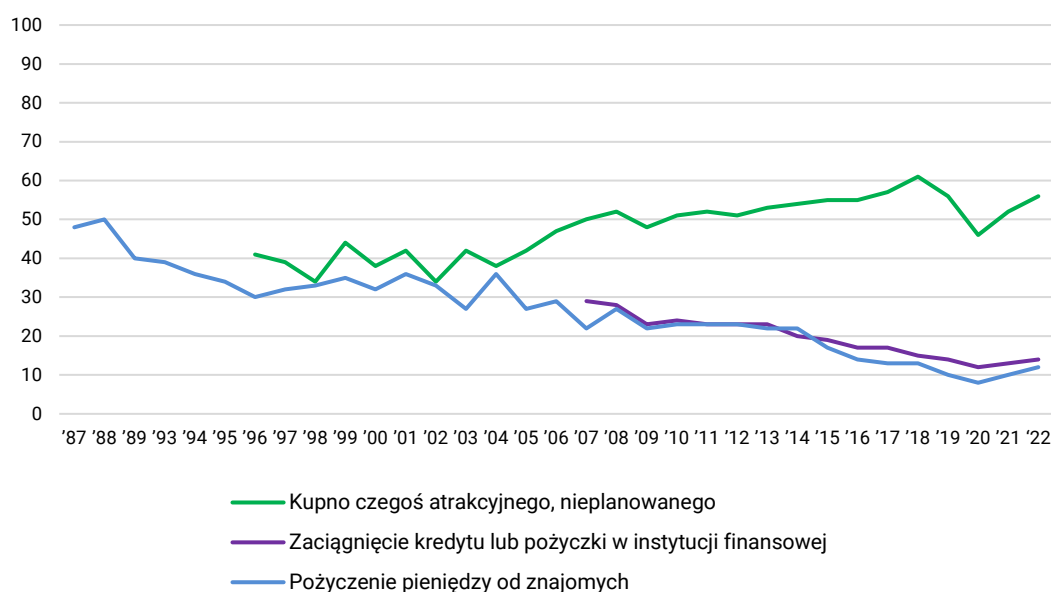
## FINANSE

W roku 2022, mimo wysokich wskaźników inflacji, Polacy nieco częściej niż w roku 2021 dokonywali zakupu czegoś atrakcyjnego i nieplanowanego. W minionym roku odsetek osób, które dokonały takiego spontanicznego zakupu (56%, o 4 punkty procentowe więcej niż w 2021 roku), wrócił do poziomu rejestrowanego przed epidemią.

Względnie stabilna w ostatnich kilku latach pozostaje skala zaciągania pożyczek – zarówno w instytucjach finansowych (14%), jak i u znajomych (12%). W przypadku tych pierwszych na ogół były to sytuacje jednorazowe (11%), z kolei u znajomych 5% badanych zadłużyło się wyłącznie raz, a 7% – kilkakrotnie.

CBOS

RYS. 5. Sytuacje, w których badani przynajmniej raz uczestniczyli w danym roku  
Odsetki wskazań dotyczących roku



Spontanicznym zakupom w największym stopniu sprzyja wiek poniżej 45 lat (szczególnie 18–24 lata) i te czynniki, które wiążą się z wysokim statusem społeczno-ekonomicznym: wyższe wykształcenie, dochody w przeliczeniu na osobę w gospodarstwie domowym wynoszące co najmniej 3000 zł, szczególnie zaś 4000 zł lub więcej. Wyróżniają się pod tym względem mieszkańcy dużych miast (100 000 – 499 999 ludności), przedstawiciele kadry kierowniczej i specjaliści oraz technicy i średni personel, a także pracownicy administracyjno-biurowi oraz rolnicy. W instytucjach finansowych w relatywnie większej mierze niż przeciętnie zadłużali się badani źle oceniający własną sytuację materialną, uzyskujący najwyższe dochody *per capita* (co najmniej 4000 zł), mający od 35 do 44 lat, pracujący w prywatnych gospodarstwach rolnych (w tym rolnicy), robotnicy niewykwalifikowani i prywatni przedsiębiorcy. Pożyczaniem pieniędzy od znajomych wyróżniają się również osoby znajdujące się w złej sytuacji materialnej, robotnicy niewykwalifikowani, ale także najmłodszy respondenci oraz osoby uczące się lub studiujące.

\*\*\*

Zmiany w skali aktywności Polaków w 2022 roku wskazują, że po dwóch słabszych latach 2020–2021, zwłaszcza tym pierwszym, pełnym restrykcji roku epidemii koronawirusa w naszym kraju, życie codzienne wraca do normy. Mimo toczącej się za naszą wschodnią granicą wojny i niekorzystnych warunków ekonomicznych, obserwujemy wzrost zaangażowania w aktywności kulturalne, rozrywkowe i towarzyskie, których skala w 2022 roku była w zasadzie zbliżona do tej z roku 2019 lub niewiele niższa. Do stanu przedepidemicznego powróciły wyjazdy wypoczynkowe, przy czym nadal nieco rzadziej niż wówczas, choć zarazem częściej w 2021, Polacy jeżdżą za granicę. Mimo wysokiej inflacji wzrosło również zaangażowanie w dobroczynność, które pod względem skali nie ustępuje rejestrowanemu przed epidemią.

Opracował

Michał Feliksiak