

## Nastroje społeczne w lutym

Znak jakości przyznany CBOS przez  
Organizację Firm Badania Opinii i Rynku na rok 2023



Fundacja Centrum Badania Opinii Społecznej  
ul. Świętojerska 5/7, 00-236 Warszawa  
e-mail: sekretariat@cbos.pl; info@cbos.pl  
<http://www.cbos.pl>  
(48 22) 629 35 69

## SPIS TREŚCI

Rozwój ogólnej sytuacji w kraju .....	1
Oceny .....	1
Przewidywania .....	3
Sytuacja polityczna .....	4
Oceny .....	4
Przewidywania .....	5
Sytuacja gospodarcza .....	6
Oceny .....	6
Przewidywania .....	8
Sytuacja własna badanych i materialne warunki życia .....	9
Oceny .....	9
Przewidywania .....	11

W lutym<sup>1</sup> mniejszej lub większej poprawie uległy wszystkie brane przez nas pod uwagę wskaźniki nastrojów społecznych. Badani lepiej niż w styczniu oceniają zarówno ogólną sytuację w kraju, jak i jego sytuację polityczną, stan gospodarki czy wreszcie sytuację własną i warunki materialne swoich gospodarstw domowych. Co więcej, wyraźnie częściej spodziewają się poprawy we wszystkich tych dziedzinach, a poziom optymizmu wzrósł zwłaszcza w przewidywaniach dotyczących zmiany sytuacji gospodarczej w kraju oraz warunków materialnych własnych gospodarstw domowych.

## ROZWÓJ OGÓLNEJ SYTUACJI W KRAJU

### Oceny

Po ubiegłomiesięcznej wyraźnej poprawie odsetek badanych oceniających ogólną sytuację w Polsce jako dobrą wzrósł w lutym jeszcze o 2 punkty procentowe (29% wobec 27% w styczniu), osiągając tym samym najwyższy poziom od września 2021 roku. Nie należy przy tym zapominać, że wciąż wyraźnie dominują oceny negatywne obecnej sytuacji w kraju (55%, spadek o 4 punkty od ostatniego pomiaru).

**TABELA 1**

Czy, ogólnie rzecz biorąc, <b>sytuacja w naszym kraju</b> zmierza w dobrym czy też w złym kierunku?	Wskazania respondentów według terminów badań													
	2022												2023	
	I	II	III	IV	V	VI	VII	VIII	IX	X	XI	XII	I	II
	w procentach													
W dobrym	21	24	27	26	27	24	27	23	20	19	23	21	27	29
W złym	61	59	55	53	57	59	58	63	66	68	63	66	59	55
Trudno powiedzieć	18	18	18	21	16	17	15	14	14	13	14	13	14	16

<sup>1</sup> Badanie „Aktualne problemy i wydarzenia” (394) przeprowadzono w ramach procedury mixed-mode na reprezentatywnej imiennej próbie pełnoletnich mieszkańców Polski, wylosowanej z rejestru PESEL.

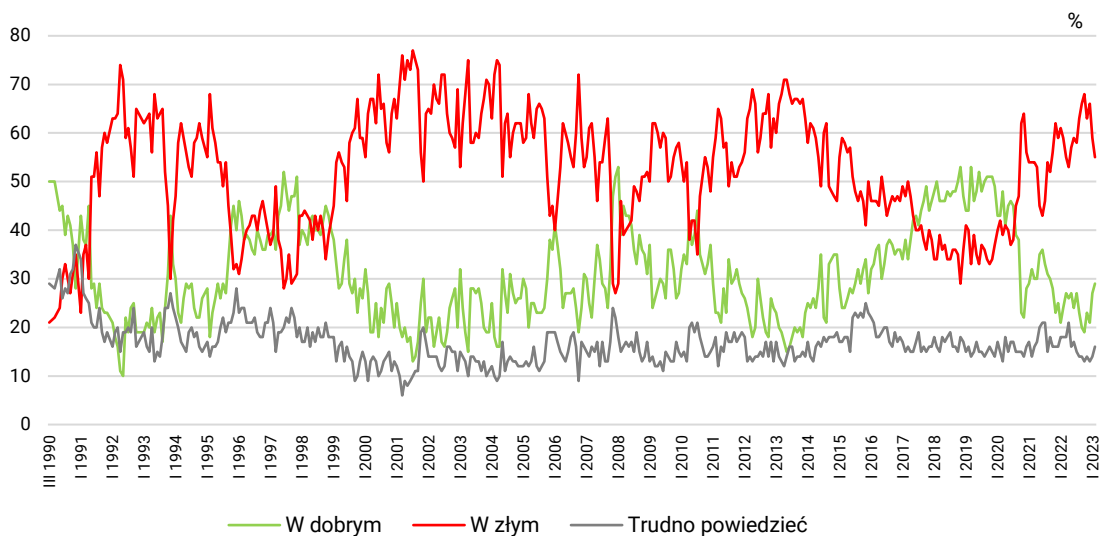
Każdy respondent wybierał samodzielnie jedną z metod:

- wywiad bezpośredni z udziałem ankietera (metoda CAPI),
- wywiad telefoniczny po skontaktowaniu się z ankieterem CBOS (CATI) – dane kontaktowe respondent otrzymywał w liście zapowiednim od CBOS,
- samodzielne wypełnienie ankiety internetowej (CAWI), do której dostęp był możliwy na podstawie loginu i hasła przekazanego respondentowi w liście zapowiednim od CBOS.

We wszystkich trzech przypadkach ankieta miała taki sam zestaw pytań oraz strukturę. Badanie zrealizowano w dniach od 6 do 19 lutego 2023 roku na próbie liczącej 982 osoby (w tym: 58,4% metodą CAPI, 25,9% – CATI i 15,7% – CAWI).

CBOS realizuje badania statutowe w ramach opisanej wyżej procedury od maja 2020 roku, w każdym przypadku podając proporcję wywiadów bezpośrednich, telefonicznych i internetowych.

RYS. 1. Czy, ogólnie rzecz biorąc, sytuacja w naszym kraju zmierza w dobrym czy też w złym kierunku?



Pozytywnie sytuację w kraju częściej oceniają osoby starsze (47% respondentów powyżej 64 roku życia wobec 11% w grupie 18–24 lata), pochodzące z mniejszych miejscowości (34% na wsi wobec 22% w największych miastach), gorzej wykształcone (42% wśród badanych z wykształceniem podstawowym lub gimnazjalnym wobec 21% respondentów z wykształceniem wyższym), dobrze oceniające swoje warunki materialne (36% wobec 14% wśród oceniających je jako złe), częściej praktykujące religijnie (65% wśród praktykujących kilka razy w tygodniu wobec zaledwie 10% wśród niepraktykujących) oraz posiadające poglądy prawicowe (53% wobec 4% wśród zwolenników lewicy). Spośród grup społeczno-zawodowych najwięcej ocen pozytywnych odnotowujemy wśród rencistów (48%), emerytów (45%) oraz rolników (44%) – zob. tabelę aneksową 1.

Opinie o ogólnej sytuacji w Polsce są wyraźnie zależne od preferencji partyjnych respondentów. Pozytywne oceny dominują znacząco wśród zwolenników Prawa i Sprawiedliwości, tak jak wśród sympatyków wszystkich ugrupowań opozycyjnych przeważają oceny negatywne. Krytyczne opinie przeważają też wśród badanych niezdecydowanych, na kogo głosować oraz niezamierzających głosować – zob. tabelę 2.

TABELA 2

Na kandydata której partii/ugrupowania głosował(a)by Pan(i) w wyborach do Sejmu?	Czy, ogólnie rzecz biorąc, sytuacja w naszym kraju zmierza w dobrym czy też w złym kierunku?		
	W dobrym	W złym	Trudno powiedzieć
	w procentach		
Prawo i Sprawiedliwość	71	15	14
Konfederacja Wolność i Niepodległość	18	70	12
Lewica*	11	80	9
Polska 2050 Szymona Hołowni	7	84	9
Koalicja Obywatelska	2	88	10
Niezdecydowani, na kogo głosować	17	60	23
Niezamierzający głosować	19	60	21

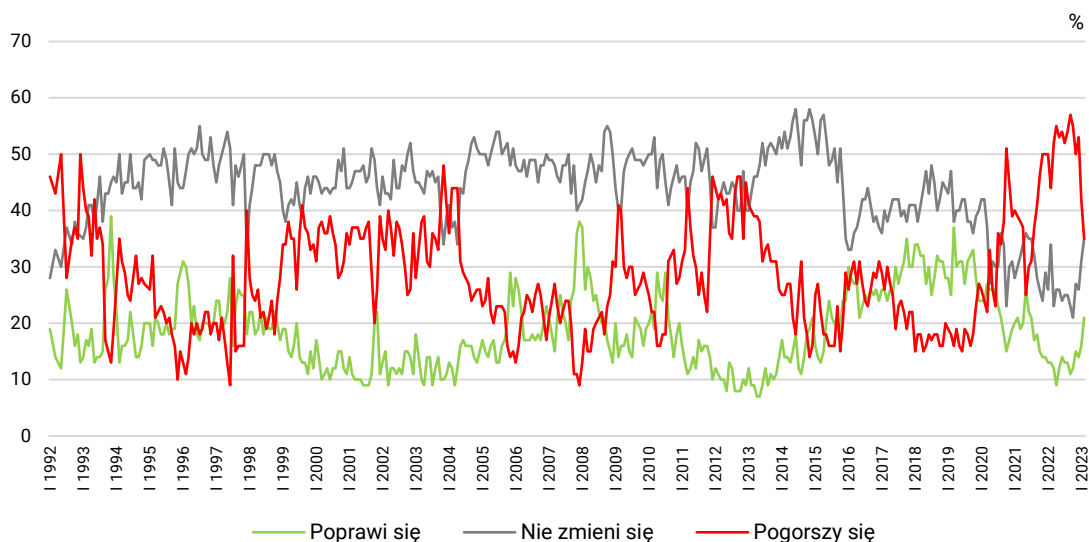
\* Uwaga, niewielka liczebność elektoratu w badanej próbie

## Przewidywania

Poprawiły się też wyraźnie przewidywania dotyczące zmiany ogólnej sytuacji w Polsce w przeciągu roku. Obecnie jej poprawę zakłada co piąty badany (21%), co stanowi 5-punktowy wzrost w stosunku do stycznia i najlepszy wynik od lipca 2021 roku. Pomimo widocznej poprawy, znów należy podkreślić, że – tak jak w ubiegłych miesiącach – wyższe odsetki Polaków zakładają pogorszenie sytuacji w kraju w przeciągu roku (35%, spadek o 7 punktów) lub brak zmian (35%, wzrost o 4 punkty).

CBOS

RYS. 2. Jak Pan(i) sądzi, czy w ciągu najbliższego roku sytuacja w Polsce poprawi się, pogorszy czy też się nie zmieni?



Pominięto odpowiedzi „Trudno powiedzieć”

TABELA 3

Jak Pan(i) sądzi, czy w ciągu najbliższego roku <b>sytuacja w Polsce</b> poprawi się, pogorszy czy też się nie zmieni?	Wskazania respondentów według terminów badań													
	2022												2023	
	I	II	III	IV	V	VI	VII	VIII	IX	X	XI	XII	I	II
	w procentach													
Poprawi się	13	13	12	9	12	14	13	13	11	12	15	14	16	21
Nie zmieni się	26	34	23	26	26	24	25	25	23	21	27	26	31	35
Pogorszy się	50	44	52	55	53	54	52	54	57	55	50	53	42	35
Trudno powiedzieć	11	9	13	10	9	8	10	8	9	11	8	7	11	9

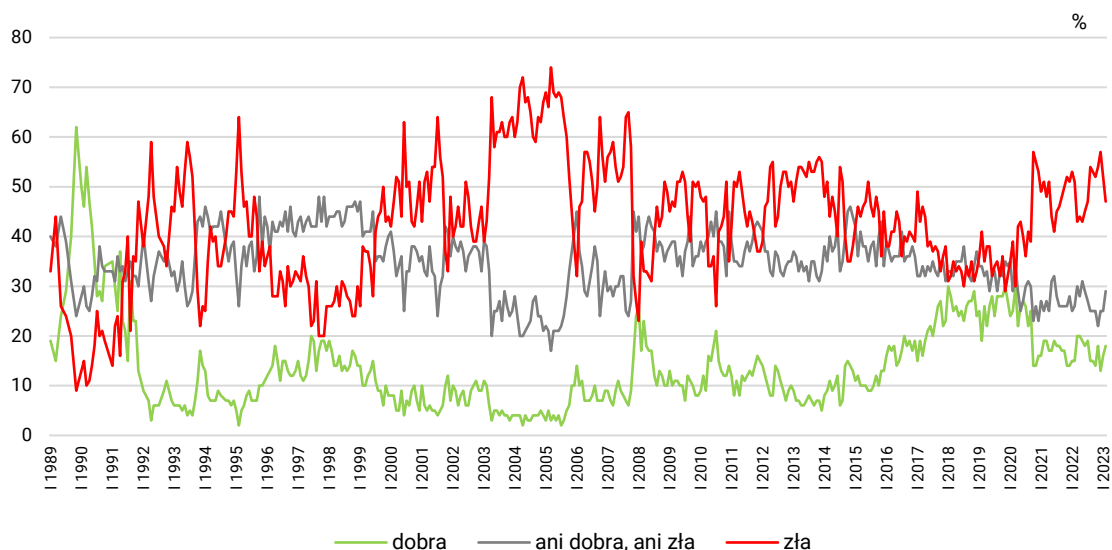
## SYTUACJA POLITYCZNA

### Oceny

Poprawiły się również oceny obecnej sytuacji politycznej w kraju. Odsetek ocen pozytywnych wzrósł o 2 punkty w stosunku do stycznia (18% wobec 16%), a udział opinii negatywnych spadł o 5 punktów (47% wobec 52%), choć nietrudno zauważyć, że wciąż wyraźnie przeważają głosy negatywne. Więcej niż co czwarty badany (29%, wzrost o 4 punkty od stycznia) uważa, że sytuacja polityczna jest ani dobra, ani zła.

CBOS

RYS. 3. Jak Pan(i) ogólnie ocenia obecną sytuację polityczną w Polsce?  
Czy jest ona:



Pominięto odpowiedzi „Trudno powiedzieć”

TABELA 4

Jak Pan(i) ogólnie ocenia obecną <b>sytuację polityczną</b> w Polsce? Czy jest ona:	Wskazania respondentów według terminów badań													
	2022												2023	
	I	II	III	IV	V	VI	VII	VIII	IX	X	XI	XII	I	II
	w procentach													
– dobra	15	15	20	20	19	18	19	15	15	14	18	13	16	18
– ani dobra, ani zła	25	26	30	28	31	29	27	25	25	25	22	25	25	29
– zła	53	51	43	44	43	45	47	54	53	52	54	57	52	47
Trudno powiedzieć	7	8	7	8	7	8	7	7	7	8	6	5	7	6

Podobnie jak w przypadku ogólnej sytuacji w kraju, sytuację polityczną w większym stopniu pozytywnie oceniają osoby starsze, gorzej wykształcone, określające swoje warunki materialne jako dobre, częściej praktykujące religijnie i posiadające poglądy prawicowe. Najwięcej ocen pozytywnych pojawia się wśród rolników (31%) oraz emerytów (27%) – zob. tabelę aneksową 3. Również w tym przypadku obserwujemy silną zależność od preferencji partyjnych badanych. Zwolennicy Prawa i Sprawiedliwości jako jedyni częściej oceniają sytuację polityczną w kraju pozytywnie niż negatywnie. Sympatycy ugrupowań opozycyjnych postrzegają ją z kolei głównie negatywnie. Krytyczne opinie przeważają też wśród niezamierzających brać udziału w wyborach oraz niezdecydowanych, na kogo głosować – zob. tabelę 5.

TABELA 5

Na kandydata której partii/ugrupowania głosował(a)by Pan(i) w wyborach do Sejmu?	Jak Pan(i) ogólnie ocenia obecną sytuację polityczną w Polsce? Czy jest ona:			
	dobra	ani dobra, ani zła	zła	Trudno powiedzieć
	w procentach			
Prawo i Sprawiedliwość	51	32	13	4
Konfederacja Wolność i Niepodległość	5	32	61	2
Lewica*	5	19	74	2
Polska 2050 Szymona Hołowni	3	16	81	0
Koalicja Obywatelska	0	11	88	1
Niezdecydowani, na kogo głosować	6	36	50	8
Niezamierzający głosować	11	31	43	15

\* Uwaga, niewielka liczebność elektoratu w badanej próbie

## Przewidywania

Nieznaczej poprawie uległy też przewidywania odnoszące się do rozwoju sytuacji politycznej w Polsce w perspektywie najbliższego roku. Odsetek prognoz optymistycznych pozostał względnie stabilny (16% wobec 15% w styczniu), podczas gdy udział prognoz pesymistycznych spadł o 3 punkty procentowe (26% wobec 29% ostatnio). Tak jak w poprzednich miesiącach wciąż wyraźnie dominuje pogląd, że sytuacja polityczna nie zmieni się (43% wobec 42% w styczniu).

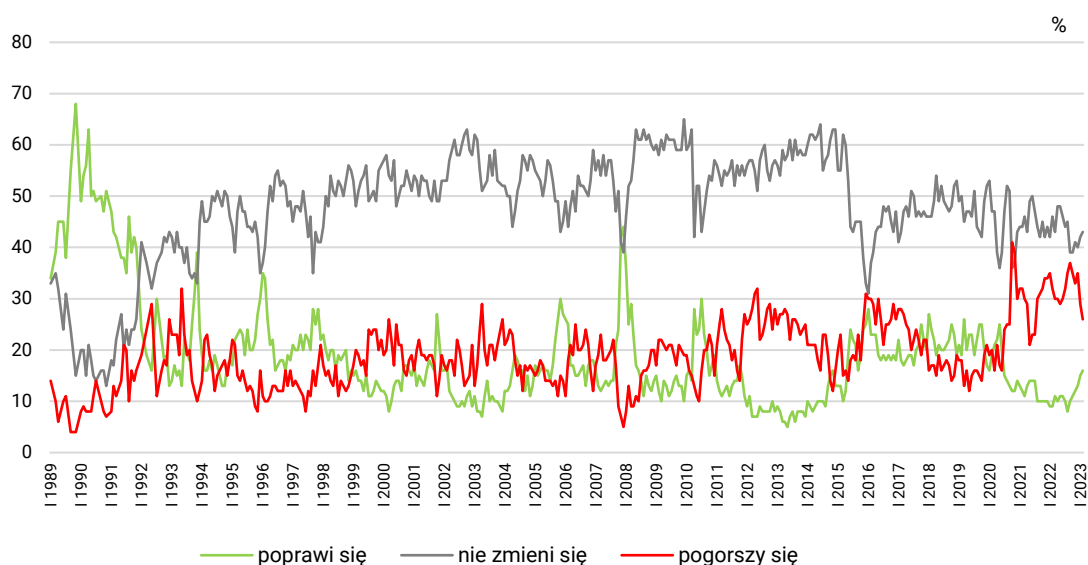


TABELA 6

Czy, Pana(i) zdaniem, w ciągu najbliższego roku <b>sytuacja polityczna</b> w Polsce:	Wskazania respondentów według terminów badań													
	2022												2023	
	I	II	III	IV	V	VI	VII	VIII	IX	X	XI	XII	I	II
	w procentach													
– poprawi się	9	9	11	10	11	11	10	8	10	11	12	13	15	16
– nie zmieni się	42	46	43	48	48	46	44	45	39	39	41	40	42	43
– pogorszy się	35	32	30	30	29	30	32	35	37	35	33	35	29	26
Trudno powiedzieć	14	13	15	13	12	13	14	11	14	16	14	12	14	15

CBOS

RYS. 4. Czy, Pana(i) zdaniem, w ciągu najbliższego roku sytuacja polityczna w Polsce:



Pominięto odpowiedzi „Trudno powiedzieć”

## SYTUACJA GOSPODARCZA

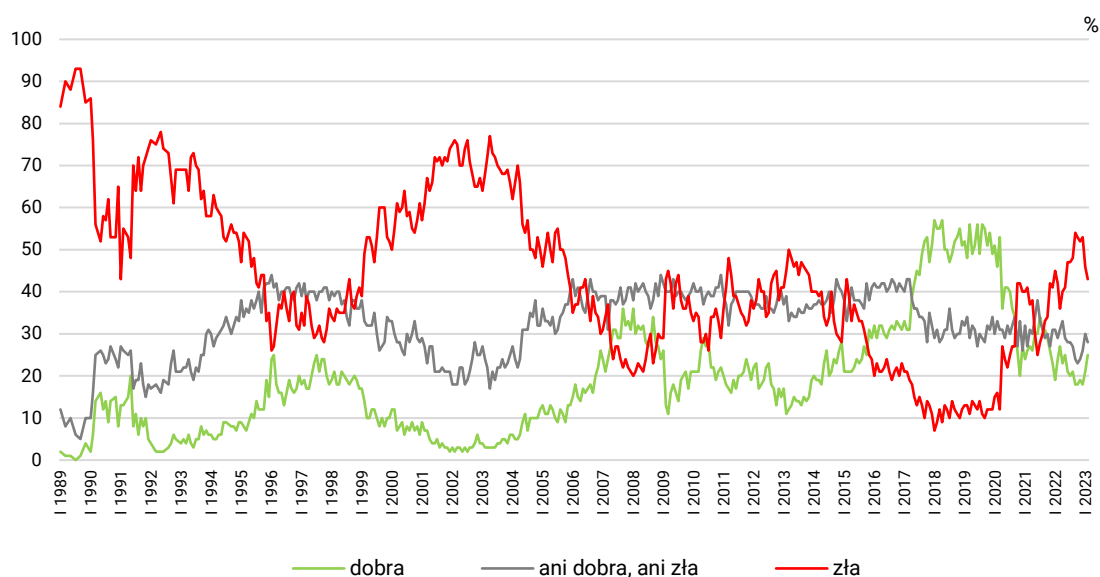
### Oceny

Poprawiły się również oceny obecnej sytuacji gospodarczej w kraju. Odsetek opinii pozytywnych wzrósł o 4 punkty (25% wobec 21% w styczniu), a negatywnych spadł o 3 punkty (43% wobec 46% poprzednio), choć wciąż wyraźnie dominują te drugie. Więcej niż co czwarty respondent (28% wobec 30% miesiąc temu) uważa aktualny stan polskiej gospodarki za ani dobry, ani zły.

TABELA 7

Jak Pan(i) ogólnie ocenia obecną <b>sytuację</b> <b>gospodarczą</b> w Polsce? Czy jest ona:	Wskazania respondentów według terminów badań													
	2022												2023	
	I	II	III	IV	V	VI	VII	VIII	IX	X	XI	XII	I	II
	w procentach													
– dobra	19	24	27	23	25	21	20	21	18	18	19	18	21	25
– ani dobra, ani zła	31	29	31	33	29	28	28	27	24	23	24	26	30	28
– zła	45	42	36	40	41	47	47	48	54	53	52	53	46	43
Trudno powiedzieć	5	5	5	4	5	4	5	4	4	5	5	3	4	4

CBOS

RYS. 5. Jak Pan(i) ogólnie ocenia obecną sytuację gospodarczą w Polsce?  
Czy jest ona:

Pominięto odpowiedzi „Trudno powiedzieć”

Mamy tu do czynienia z niemal identycznymi zależnościami socjodemograficznymi, jak w przypadku ocen ogólnej i politycznej sytuacji w kraju. Stan polskiej gospodarki za dobry uznają ponadprzeciętnie często osoby starsze, gorzej wykształcone, oceniające swoje warunki materialne jako dobre, częściej praktykujące religijnie i wyznające poglądy prawicowe – zob. tabelę aneksową 5. Ponownie dużą rolę odgrywają tu też preferencje partyjne – tylko wyborcy PiSu uznają w większości stan polskiej gospodarki za dobry, poza tym wśród zwolenników wszystkich ugrupowań opozycyjnych, a także wśród niezdecydowanych i niezamierzających głosować, przeważają oceny negatywne – zob. tabelę 8.

TABELA 8

Na kandydata której partii/ugrupowania głosował(a)by Pan(i) w wyborach do Sejmu?	Jak Pan(i) ogólnie ocenia obecną sytuację gospodarczą w Polsce? Czy jest ona:			
	dobra	ani dobra, ani zła	zła	Trudno powiedzieć
	w procentach			
Prawo i Sprawiedliwość	59	28	9	4
Konfederacja Wolność i Niepodległość	9	29	59	3
Polska 2050 Szymona Hołowni	9	20	71	0
Lewica*	8	29	63	0
Koalicja Obywatelska	4	23	71	2
Niezdecydowani, na kogo głosować	12	32	52	4
Niezamierzający głosować	16	35	43	6

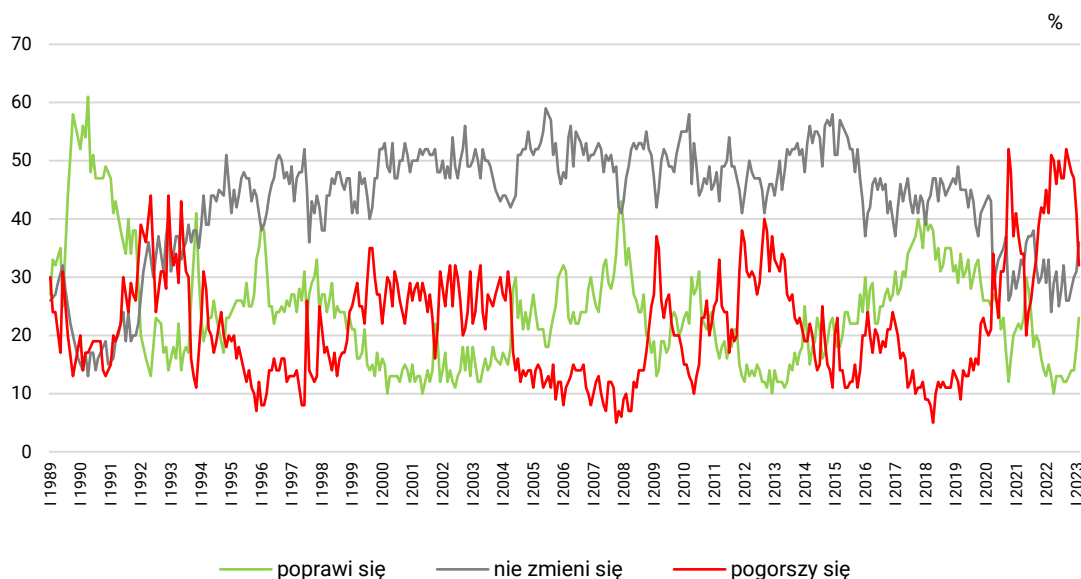
\* Uwaga, niewielka liczebność elektoratu w badanej próbie

## Przewidywania

Wyraźnie lepsze są również przewidywania dotyczące zmiany sytuacji gospodarczej w Polsce w przeciągu roku. Odsetek prognoz optymistycznych wzrósł o 5 punktów (23% wobec 18% w styczniu), co stanowi znów najwyższy wynik od lipca 2021 roku. Aż o 9 punktów spadł za to udział prognoz pesymistycznych (32% wobec 41% poprzednio), osiągając najniższy poziom od sierpnia 2021 roku. Obecnie dominuje przekonanie, że stan polskiej gospodarki nie zmieni się w ciągu najbliższych dwunastu miesięcy (36% wobec 31% miesiąc wcześniej).

CBOS

RYS. 6. Czy, Pana(i) zdaniem, w ciągu najbliższego roku sytuacja gospodarcza w Polsce:



Pominięto odpowiedzi „Trudno powiedzieć”

TABELA 9

Czy, Pana(i) zdaniem, w ciągu najbliższego roku <b>sytuacja gospodarcza</b> w Polsce:	Wskazania respondentów według terminów badań													
	2022												2023	
	I	II	III	IV	V	VI	VII	VIII	IX	X	XI	XII	I	II
	w procentach													
– poprawi się	13	15	13	10	13	13	13	12	12	13	14	14	18	23
– nie zmieni się	29	33	24	29	31	25	28	32	26	26	28	30	31	36
– pogorszy się	45	41	51	50	46	50	47	47	52	50	48	47	41	32
Trudno powiedzieć	12	11	13	10	11	12	12	8	10	11	10	9	10	9

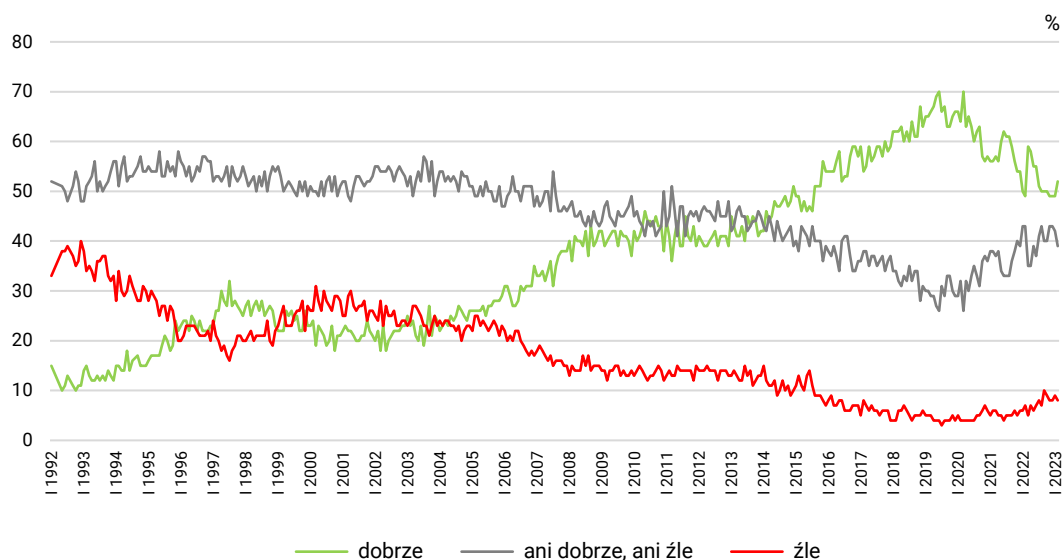
## SYTUACJA WŁASNA BADANYCH I MATERIALNE WARUNKI ŻYCIA

### Oceny

Poprawiły się nieco oceny sytuacji własnej rodziny. Udział ocen pozytywnych wzrósł o 3 punkty (52% wobec 49% w styczniu), a negatywnych utrzymał się na zbliżonym poziomie (8% wobec 9% poprzednio). Dwóch na pięciu badanych (39% wobec 42% w styczniu) stwierdziło, że sytuacja ich rodziny jest ani dobra, ani zła.

CBOS

RYS. 7. Czy obecnie Panu(i) i Pana(i) rodzinie żyje się:



Pomięto odpowiedzi „Trudno powiedzieć”

TABELA 10

Czy obecnie Panu(i) i Pana(i) <b>rodzinie</b> <b>żyje się:</b>	Wskazania respondentów według terminów badań													
	2022												2023	
	I	II	III	IV	V	VI	VII	VIII	IX	X	XI	XII	I	II
	w procentach													
– dobrze	50	49	59	58	55	55	51	50	50	50	49	49	49	52
– ani dobrze, ani źle	43	43	35	35	39	37	41	43	40	40	43	43	42	39
– źle	6	7	5	7	6	7	8	7	10	9	8	8	9	8

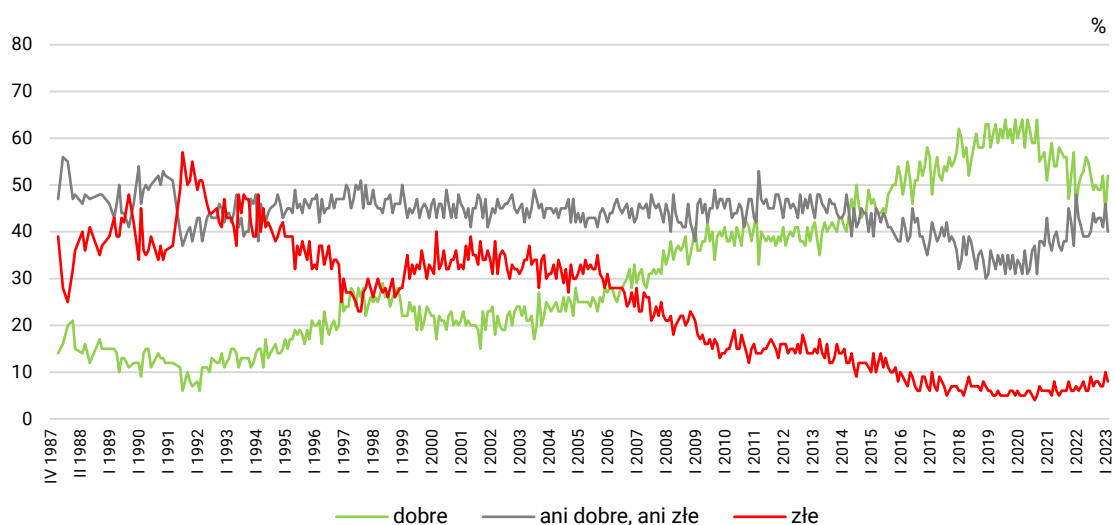
Po znaczącym styczniowym pogorszeniu nastąpiła korekta ocen badanych dotyczących warunków materialnych ich gospodarstw domowych. Odsetek oceniających je jako dobre wynosi obecnie 52% (wobec 44% w styczniu) i powrócił tym samym do poziomu z grudnia ubiegłego roku. Podobnie udział oceniających je jako ani dobre, ani złe powrócił mniej więcej do poziomu z grudnia 2022 roku (40% wobec 46% w styczniu i 41% w grudniu), a odsetek ocen negatywnych utrzymał się na zbliżonym, niskim poziomie (8% wobec 10% miesiąc temu).

TABELA 11

Jak Pan(i) ocenia obecne <b>warunki materialne</b> <b>swojego gospodarstwa</b> <b>domowego?</b> Czy są one:	Wskazania respondentów według terminów badań													
	2022												2023	
	I	II	III	IV	V	VI	VII	VIII	IX	X	XI	XII	I	II
	w procentach													
– dobre	45	50	52	53	56	55	52	49	50	49	49	52	44	52
– ani dobre, ani złe	48	43	41	39	39	39	40	44	42	43	43	41	46	40
– złe	7	6	7	8	6	6	9	7	8	8	7	7	10	8

CBOS

RYS. 8. Jak Pan(i) ocenia obecne warunki materialne swojego gospodarstwa domowego? Czy są one:



Zadowolenie z poziomu życia własnej rodziny oraz z warunków materialnych swojego gospodarstwa domowego rośnie wraz z dochodami ankietowanych *per capita*. Na dobre oceny natrafiamy też częściej wśród osób młodszych, żyjących w największych miastach, lepiej wykształconych i wyznających poglądy prawicowe (zob. tabele aneksowe 7 i 9).

## Przewidywania

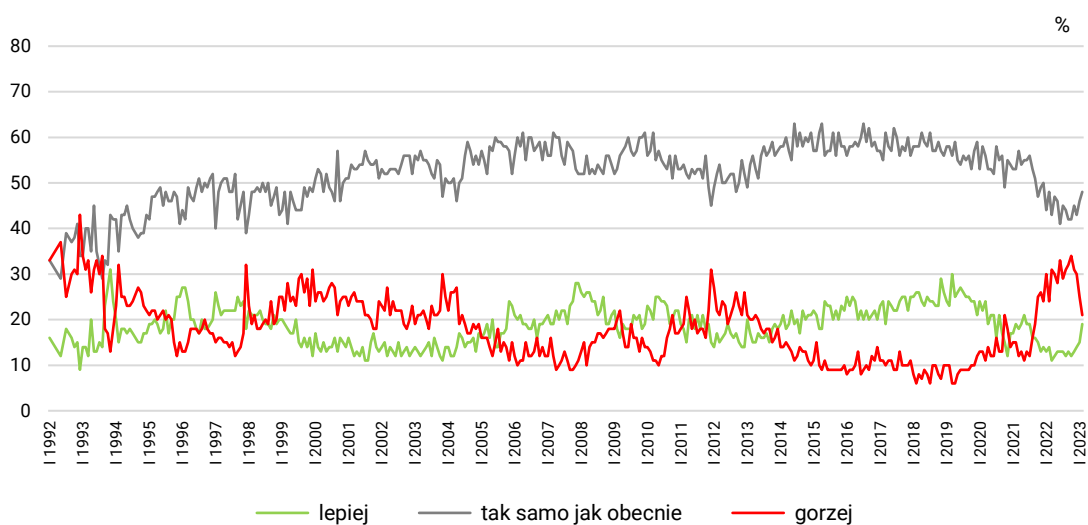
Widoczną poprawę odnotowujemy w przewidywaniach odnoszących się do sytuacji rodzin badanych. Odsetek prognoz optymistycznych wzrósł o 4 punkty (19% wobec 15% w styczniu), osiągając najwyższy poziom od lipca 2021 roku, a udział prognoz pesymistycznych spadł o 4 punkty (21% wobec 25% poprzednio), co z kolei stanowi najniższy wynik od września 2021 roku. Wśród respondentów wciąż dominuje przekonanie, że ich rodzinom za rok będzie żyło się tak samo (48% wobec 46% w styczniu).

TABELA 12

Jak Pan(i) sądzi, czy za rok Panu(i) i Pana(i) rodzinie będzie się żyło:	Wskazania respondentów według terminów badań													
	2022												2023	
	I	II	III	IV	V	VI	VII	VIII	IX	X	XI	XII	I	II
	w procentach													
– lepiej	13	14	11	12	13	13	13	12	13	12	13	14	15	19
– tak samo	44	48	43	47	46	41	45	44	42	42	45	43	46	48
– gorzej	30	24	31	30	28	33	29	31	32	34	31	30	25	21
Trudno powiedzieć	13	14	15	12	13	13	13	13	13	12	11	13	14	12

CBOS

RYS. 9. Jak Pan(i) sądzi, czy za rok Panu(i) i Pana(i) rodzinie będzie się żyło:



Pomięto odpowiedzi „Trudno powiedzieć”

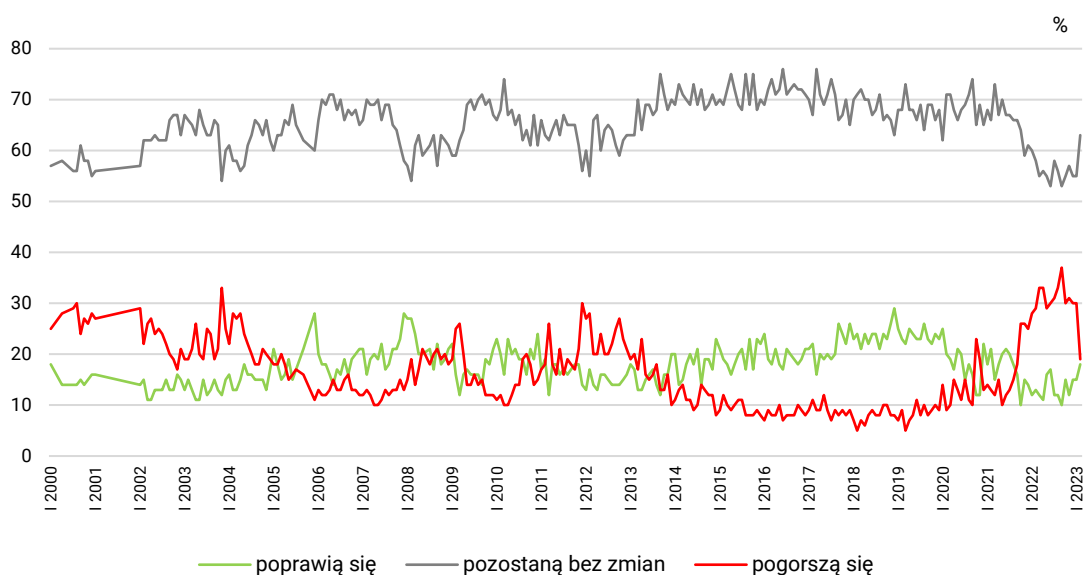
Wyraźnie poprawiły się także przewidywania dotyczące zmiany warunków materialnych gospodarstw domowych respondentów w perspektywie roku. Odsetek prognoz optymistycznych wzrósł o 3 punkty (18% wobec 15% w styczniu), co stanowi najwyższy wynik od sierpnia 2021 roku, a odsetek prognoz pesymistycznych spadł o całe 11 punktów (19% wobec 30% w styczniu), osiągając najniższy poziom od września 2021 roku. Tak jak w poprzednich miesiącach, wśród ankietowanych dominuje przekonanie, że warunki materialne ich gospodarstw domowych nie ulegną zmianie (63%, wzrost o 8 punktów w stosunku do stycznia).

TABELA 13

Jak Pan(i) sądzi, czy w ciągu najbliższego roku <b>warunki materialne</b> Pana(i) gospodarstwa domowego:	Wskazania respondentów według terminów badań													
	2022												2023	
	I	II	III	IV	V	VI	VII	VIII	IX	X	XI	XII	I	II
	w procentach													
– poprawią się	12	13	12	11	16	17	12	12	10	15	12	15	15	18
– pozostaną bez zmian	60	58	55	56	55	53	58	56	53	55	57	55	55	63
– pogorszą się	28	29	33	33	29	30	31	33	37	30	31	30	30	19

CBOS

RYS. 10. Jak Pan(i) sądzi, czy w ciągu najbliższego roku warunki materialne Pana(i) gospodarstwa domowego:



\*\*\*

W lutym nastroje społeczne uległy wyraźnej poprawie, co mogliśmy zaobserwować w odpowiedziach na właściwie każde z dziesięciu zadanych przez nas w tym bloku pytań. Na zakończenie warto jednak przypomnieć, że – pomimo tak znaczącej poprawy – oceny sytuacji ogólnej, politycznej czy gospodarczej kraju pozostają od wielu miesięcy w przeważającej mierze negatywne.

Również w przewidywaniach głosy pesymistyczne wciąż dominują nad optymistycznymi, choć nie tak wyraźnie. Znacznie częściej pozytywne i bardziej stabilne są za to oceny (choć już nie prognozy zmiany) sytuacji własnej rodziny oraz warunków materialnych badanych – w pierwszym przypadku głosy pozytywne przeważają nad negatywnymi nieprzerwanie od 2004 roku, a w drugim od 2006 roku.

Opracował

Jonathan Scovil