

Nastroje społeczne w marcu

Znak jakości przyznany CBOS przez
Organizację Firm Badania Opinii i Rynku na rok 2023



Fundacja Centrum Badania Opinii Społecznej
ul. Świętojerska 5/7, 00-236 Warszawa
e-mail: sekretariat@cbos.pl; info@cbos.pl
<http://www.cbos.pl>
(48 22) 629 35 69

SPIS TREŚCI

Rozwój ogólnej sytuacji w kraju	1
Oceny	1
Przewidywania	3
Sytuacja polityczna	4
Oceny	4
Przewidywania	6
Sytuacja gospodarcza	7
Oceny	7
Przewidywania	8
Sytuacja własna badanych i materialne warunki życia	9
Oceny	9
Przewidywania	11

W marcu – po poprawie, jaka nastąpiła w lutym – nie odnotowaliśmy większych zmian w nastrojach społecznych¹. W stosunku do poprzedniego badania zarejestrowaliśmy niewielki spadek niezadowolenia z sytuacji gospodarczej oraz z warunków materialnych gospodarstw domowych przy jednoczesnym niedużym spadku liczących na poprawę kondycji gospodarki, warunków materialnych oraz poziomu życia.

ROZWÓJ OGÓLNEJ SYTUACJI W KRAJU

Oceny

Po odnotowanej podczas dwóch poprzednich badań poprawie marcowe oceny ogólnej sytuacji w kraju pozostały praktycznie bez zmian. Podobnie jak miesiąc wcześniej ponad połowa ankietowanych (54%) uznała, że sytuacja w Polsce zmierza w złym kierunku, a mniej niż co trzeci był przeciwnego zdania (30%). Co szósty nie miał wyrobionej opinii na ten temat (16%).

TABELA 1

Czy, ogólnie rzecz biorąc, sytuacja w naszym kraju zmierza w dobrym czy też w złym kierunku?	Wskazania respondentów według terminów badań														
	2022											2023			
	II	III	IV	V	VI	VII	VIII	IX	X	XI	XII	I	II	III	
	w procentach														
W dobrym	24	27	26	27	24	27	23	20	19	23	21	27	29	30	
W złym	59	55	53	57	59	58	63	66	68	63	66	59	55	54	
Trudno powiedzieć	18	18	21	16	17	15	14	14	13	14	13	14	16	16	

¹ Badanie „Aktualne problemy i wydarzenia” (395) przeprowadzono w ramach procedury mixed-mode na reprezentatywnej imiennej próbie pełnoletnich mieszkańców Polski, wylosowanej z rejestru PESEL.

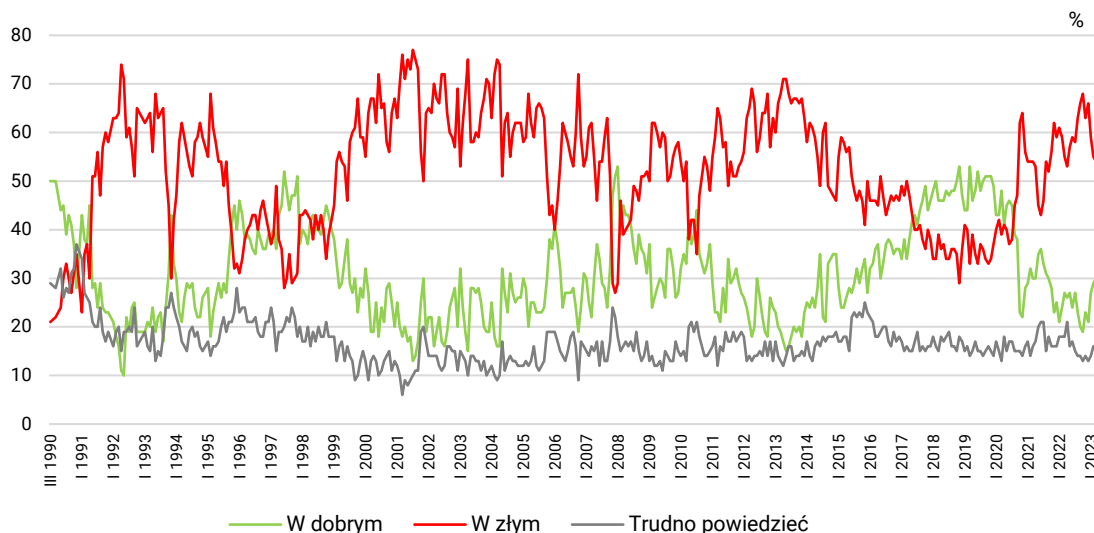
Każdy respondent wybierał samodzielnie jedną z metod:

- wywiad bezpośredni z udziałem ankietera (metoda CAPI),
- wywiad telefoniczny po skontaktowaniu się z ankieterem CBOS (CATI) – dane kontaktowe respondent otrzymywał w liście zapowiadnim od CBOS,
- samodzielne wypełnienie ankiety internetowej (CAWI), do której dostęp był możliwy na podstawie loginu i hasła przekazanego respondentowi w liście zapowiadnim od CBOS.

We wszystkich trzech przypadkach ankieta miała taki sam zestaw pytań oraz strukturę. Badanie zrealizowano w dniach od 6 do 16 marca 2023 roku na próbie liczącej 993 osoby (w tym: 58,0% metodą CAPI, 24,6% – CATI i 17,4% – CAWI).

CBOS realizuje badania statutowe w ramach opisanej wyżej procedury od maja 2020 roku, w każdym przypadku podając proporcję wywiadów bezpośrednich, telefonicznych i internetowych.

RYS. 1. Czy, ogólnie rzecz biorąc, sytuacja w naszym kraju zmierza w dobrym czy też w złym kierunku?



Zadowolenie z kierunku rozwoju sytuacji w kraju częściej wyrażali starsi respondenci (51% powyżej 64 roku życia wobec 12% w grupie 18–24 lata), mieszkający w mniejszych miejscowościach (37% mieszkańców wsi wobec 21% w największych miastach), gorzej wykształceni (43% wśród badanych z wykształceniem podstawowym lub gimnazjalnym lub zasadniczym zawodowym wobec 16% respondentów z wykształceniem wyższym), dobrze oceniający swoje warunki materialne (33% wobec 20% wśród oceniających je jako złe). W grupach społeczno-zawodowych najczęściej pozytywnie kierunek zmian w kraju ocenili emeryci (50%), a negatywnie pracownicy usług (75%) oraz uczniowie i studenci (73%).

Opinie na ten temat są silnie różnicowane przez orientację polityczną i światopoglądową. Ogólną sytuację w kraju lepiej oceniły osoby częściej praktykujące religijnie (58% praktykujących kilka razy w tygodniu wobec 13% w ogóle nieuczestniczących) oraz identyfikujące się z prawicą (57% badanych o prawicowych poglądach politycznych wobec 9% o lewicowych poglądach politycznych).

W potencjalnych elektoratach partyjnych zadowolenie wyraźnie przeważa w grupie wyborców Prawa i Sprawiedliwości. Natomiast wśród zwolenników ugrupowań opozycyjnych, niezdecydowanych oraz niezamierzających głosować znacznie częstsze są głosy krytyki.

TABELA 2

Na kandydata której partii/ugrupowania głosował(a)by Pan(i) w wyborach do Sejmu?	Czy, ogólnie rzecz biorąc, sytuacja w naszym kraju zmierza w dobrym czy też w złym kierunku?		
	W dobrym	W złym	Trudno powiedzieć
	w procentach		
Prawo i Sprawiedliwość	71	10	19
Polska 2050 Szymona Hołowni*	18	69	13
Konfederacja Wolność i Niepodległość*	7	83	10
Lewica*	6	87	7
Koalicja Obywatelska	5	91	5
Niezdecydowani, na kogo głosować	15	60	25
Niezamierzający głosować	19	66	16

* Uwaga, niewielka liczebność elektoratu w badanej próbie

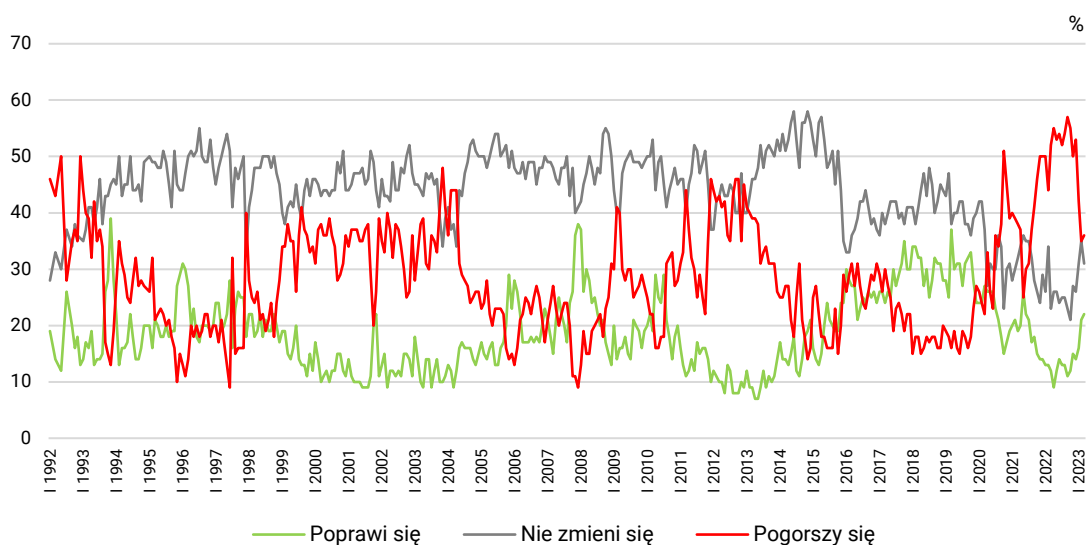
Przewidywania

W stosunku do lutego nie zmieniły się znacząco przewidywania dotyczące sytuacji w Polsce w ciągu najbliższego roku. W marcu nadal mniej więcej co piąty respondent uważał, że ulegnie ona poprawie (22%), liczniejsza grupa była przeciwnego zdania (36%), a blisko co trzeci zakładał utrzymanie *status quo* (31%, spadek o 4 punkty). Co dziewiąty ankietowany nie miał sprecyzowanego zdania na ten temat (11%).

TABELA 3

Jak Pan(i) sądzi, czy w ciągu najbliższego roku sytuacja w Polsce poprawi się, pogorszy czy też się nie zmieni?	Wskazania respondentów według terminów badań														
	2022												2023		
	II	III	IV	V	VI	VII	VIII	IX	X	XI	XII	I	II	III	
w procentach															
Poprawi się	13	12	9	12	14	13	13	11	12	15	14	16	21	22	
Nie zmieni się	34	23	26	26	24	25	25	23	21	27	26	31	35	31	
Pogorszy się	44	52	55	53	54	52	54	57	55	50	53	42	35	36	
Trudno powiedzieć	9	13	10	9	8	10	8	9	11	8	7	11	9	11	

RYS. 2. Jak Pan(i) sądzi, czy w ciągu najbliższego roku sytuacja w Polsce poprawi się, pogorszy czy też się nie zmieni?



Pominięto odpowiedzi „Trudno powiedzieć”

SYTUACJA POLITYCZNA

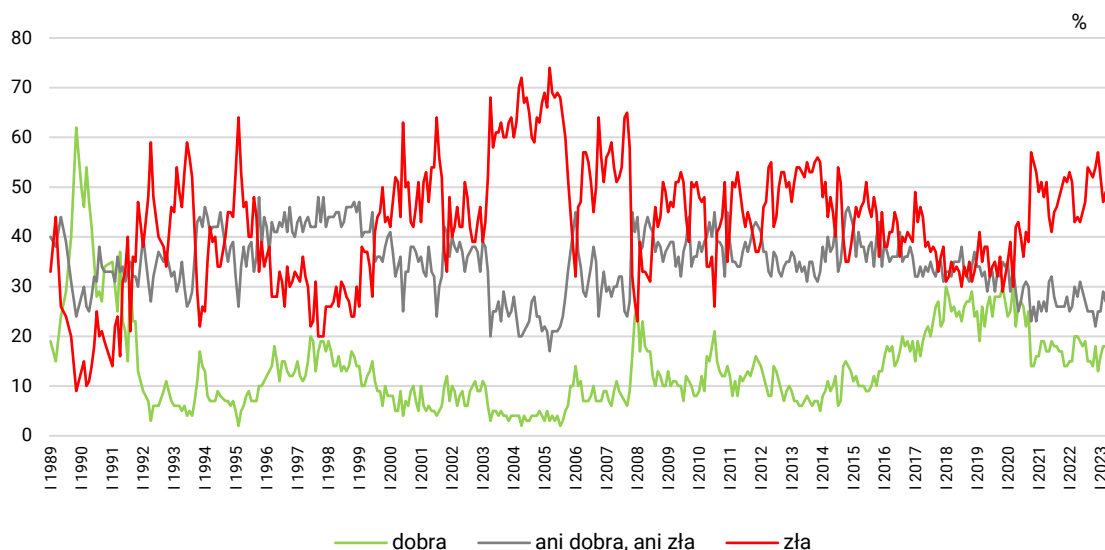
Oceny

W porównaniu z lutym minimalnie przybyło niezadowolonych z sytuacji politycznej (o 2 punkty, do 49%), ubyło oceniających ją przeciętnie (o 2 punkty, do 27%), a odsetek zadowolonych nie zmienił się (18%). Relatywnie niewielu nie miało wyrobionej opinii w tej sprawie (6%).

TABELA 4

Jak Pan(i) ogólnie ocenia obecną sytuację polityczną w Polsce? Czy jest ona:	Wskazania respondentów według terminów badań													
	2022											2023		
	II	III	IV	V	VI	VII	VIII	IX	X	XI	XII	I	II	III
	w procentach													
dobra	15	20	20	19	18	19	15	15	14	18	13	16	18	18
ani dobra, ani zła	26	30	28	31	29	27	25	25	25	22	25	25	29	27
zła	51	43	44	43	45	47	54	53	52	54	57	52	47	49
Trudno powiedzieć	8	7	8	7	8	7	7	7	8	6	5	7	6	6

**RYS. 3. Jak Pan(i) ogólnie ocenia obecną sytuację polityczną w Polsce?
Czy jest ona:**



Pominięto odpowiedzi „Trudno powiedzieć”

Sytuację polityczną – tak jak w przypadku ogólnych ocen sytuacji w kraju – lepiej oceniły osoby starsze, mieszkające w mniejszych miejscowościach, gorzej wykształcone, zadowolone z warunków materialnych swoich gospodarstw domowych. W grupach społeczno-zawodowych byli to najczęściej emeryci i rolnicy. Ponadto większy odsetek ocen pozytywnych znajdujemy wśród osób bardziej religijnych (mierząc poziom religijności częstością udziału w praktykach religijnych) oraz o prawicowych poglądach politycznych.

W potencjalnych elektoratach partyjnych jedynie wśród sympatyków Prawa i Sprawiedliwości zadowolenie z sytuacji politycznej przeważa nad niezadowoleniem. Zwolennicy ugrupowań opozycyjnych w zdecydowanej większości ocenili ją negatywnie. Niezadowolenie przeważa również wśród niezamierzających głosować oraz osób o niesprecyzowanych preferencjach partyjnych.

TABELA 5

Na kandydata której partii/ugrupowania głosował(a)by Pan(i) w wyborach do Sejmu?	Jak Pan(i) ogólnie ocenia obecną sytuację polityczną w Polsce? Czy jest ona:			
	dobra	ani dobra, ani zła	zła	Trudno powiedzieć
	w procentach			
Prawo i Sprawiedliwość	51	27	14	8
Konfederacja Wolność i Niepodległość*	0	24	74	2
Lewica*	0	20	80	0
Polska 2050 Szymona Hołowni*	3	24	72	0
Koalicja Obywatelska	1	7	91	1
Niezdecydowani, na kogo głosować	2	37	53	8
Niezamierzający głosować	7	34	50	9

* Uwaga, niewielka liczebność elektoratu w badanej próbie

Przewidywania

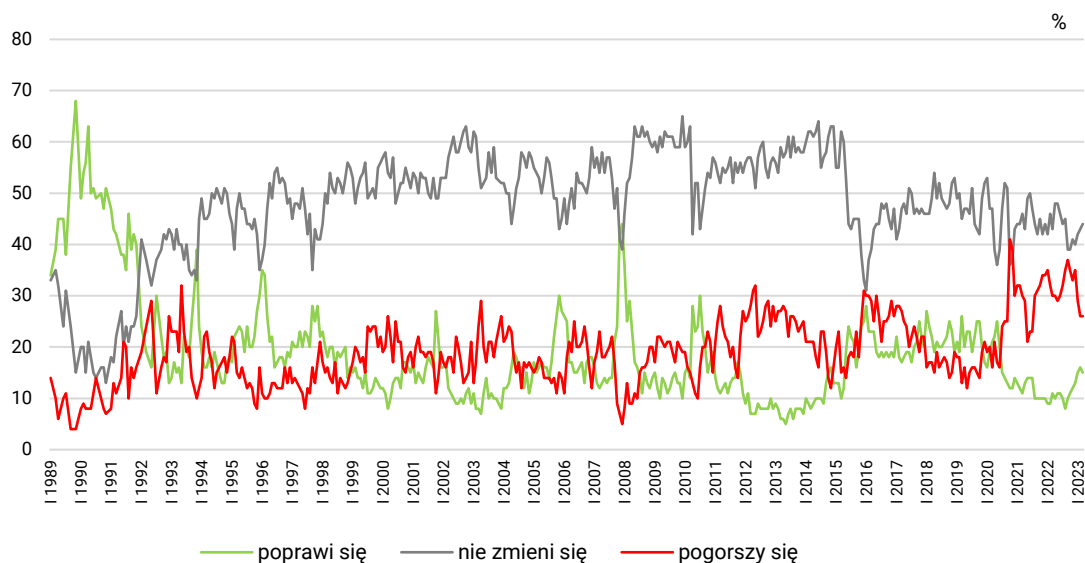
W marcu – podobnie jak miesiąc wcześniej – 26% badanych obawiało się pogorszenia sytuacji politycznej, 15% przewidywało jej poprawę, a najliczniejsza grupa zakładała utrzymanie *status quo* (44%). Co siódmy respondent nie miał zdania na ten temat (15%).

TABELA 6

Czy, Pana(i) zdaniem, w ciągu najbliższego roku sytuacja polityczna w Polsce:	Wskazania respondentów według terminów badań														
	2022												2023		
	II	III	IV	V	VI	VII	VIII	IX	X	XI	XII	I	II	III	
	w procentach														
– poprawi się	9	11	10	11	11	10	8	10	11	12	13	15	16	15	
– nie zmieni się	46	43	48	48	46	44	45	39	39	41	40	42	43	44	
– pogorszy się	32	30	30	29	30	32	35	37	35	33	35	29	26	26	
Trudno powiedzieć	13	15	13	12	13	14	11	14	16	14	12	14	15	15	

CBOS

RYS. 4. Czy, Pana(i) zdaniem, w ciągu najbliższego roku sytuacja polityczna w Polsce:



Pominięto odpowiedzi „Trudno powiedzieć”

SYTUACJA GOSPODARCZA

Oceny

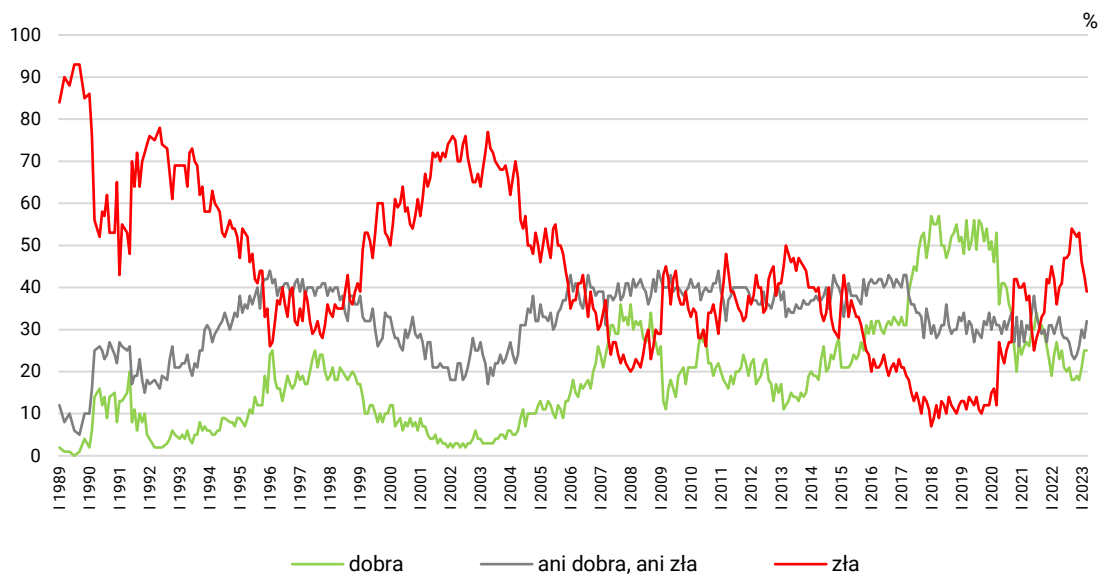
W stosunku do lutego zmniejszył się odsetek niezadowolonych z sytuacji gospodarczej w Polsce (o 4 punkty, do 39%), zwiększył postrzegających ją przeciętnie (o 4 punkty, do 32%), a udział zadowolonych pozostał niezmienny (25%). Bardzo niewielu nie miało wyrobionej opinii w tej sprawie (4%).

TABELA 7

Jak Pan(i) ogólnie ocenia obecną sytuację gospodarczą w Polsce? Czy jest ona:	Wskazania respondentów według terminów badań													
	2022											2023		
	II	III	IV	V	VI	VII	VIII	IX	X	XI	XII	I	II	III
	w procentach													
dobra	24	27	23	25	21	20	21	18	18	19	18	21	25	25
ani dobra, ani zła	29	31	33	29	28	28	27	24	23	24	26	30	28	32
zła	42	36	40	41	47	47	48	54	53	52	53	46	43	39
Trudno powiedzieć	5	5	4	5	4	5	4	4	5	5	3	4	4	4

CBOS

RYS. 5. Jak Pan(i) ogólnie ocenia obecną sytuację gospodarczą w Polsce?
Czy jest ona:



Pominięto odpowiedzi „Trudno powiedzieć”

Podobnie jak w przypadku ogólnych ocen sytuacji w kraju oraz ocen sytuacji politycznej większe zadowolenie z kondycji gospodarki wyrazili starsi respondenci, mieszkający w mniejszych miejscowościach, gorzej wykształceni oraz dobrze oceniający warunki materialne swoich gospodarstw domowych. W grupach społeczno-zawodowych byli to najczęściej emeryci i rolnicy.

Tak jak we wcześniej analizowanych kwestiach częściej zadowolenie z sytuacji gospodarczej deklarowały osoby bardziej religijne, identyfikujące się z prawicą, a w potencjalnych elektoratach partyjnych – zwolennicy Prawa i Sprawiedliwości. Sympatycy ugrupowań opozycyjnych w większości wyrazili niezadowolenie z kondycji gospodarki, a niezdecydowani na kogo głosować oraz niezamierzający brać udziału w wyborach częściej niż inni ocenili ją przeciętnie, jednak i wśród nich zadowoleni należą do mniejszości.

TABELA 8

Na kandydata której partii/ugrupowania głosował(a)by Pan(i) w wyborach do Sejmu?	Jak Pan(i) ogólnie ocenia obecną sytuację gospodarczą w Polsce? Czy jest ona:			
	dobra	ani dobra, ani zła	zła	Trudno powiedzieć
	w procentach			
Prawo i Sprawiedliwość	59	29	8	4
Polska 2050 Szymona Hołowni*	22	24	51	4
Konfederacja Wolność i Niepodległość*	6	22	72	0
Lewica*	5	17	78	0
Koalicja Obywatelska	5	24	68	3
Niezdecydowani, na kogo głosować	11	38	46	5
Niezamierzający głosować	13	41	39	7

* Uwaga, niewielka liczebność elektoratu w badanej próbie

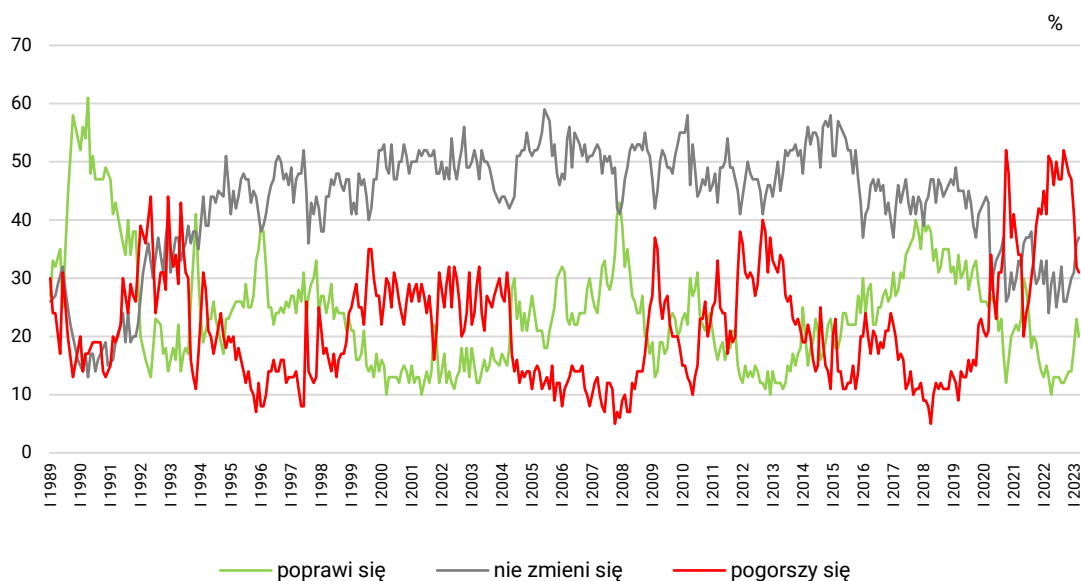
Przewidywania

W marcu – po rejestrowanej podczas dwóch poprzednich pomiarów poprawie – w niewielkim stopniu ubyłoby przewidujących polepszenie sytuacji gospodarczej (o 3 punkty, do 20%), a odsetek prognozujących pogorszenie praktycznie pozostał bez zmian (31%). Już drugi miesiąc z kolei najliczniejsza grupa uznała, że sytuacja gospodarcza w ciągu najbliższego roku nie zmieni się (37%). Co dziewiąty badany nie potrafił sprecyzować opinii na ten temat (11%).

TABELA 9

Czy, Pana(i) zdaniem, w ciągu najbliższego roku sytuacja gospodarcza w Polsce:	Wskazania respondentów według terminów badań														
	2022												2023		
	II	III	IV	V	VI	VII	VIII	IX	X	XI	XII	I	II	III	
w procentach															
– poprawi się	15	13	10	13	13	13	12	12	13	14	14	18	23	20	
– nie zmieni się	33	24	29	31	25	28	32	26	26	28	30	31	36	37	
– pogorszy się	41	51	50	46	50	47	47	52	50	48	47	41	32	31	
Trudno powiedzieć	11	13	10	11	12	12	8	10	11	10	9	10	9	11	

RYS. 6. Czy, Pana(i) zdaniem, w ciągu najbliższego roku sytuacja gospodarcza w Polsce:



Pominięto odpowiedzi „Trudno powiedzieć”

SYTUACJA WŁASNA BADANYCH I MATERIALNE WARUNKI ŻYCIA

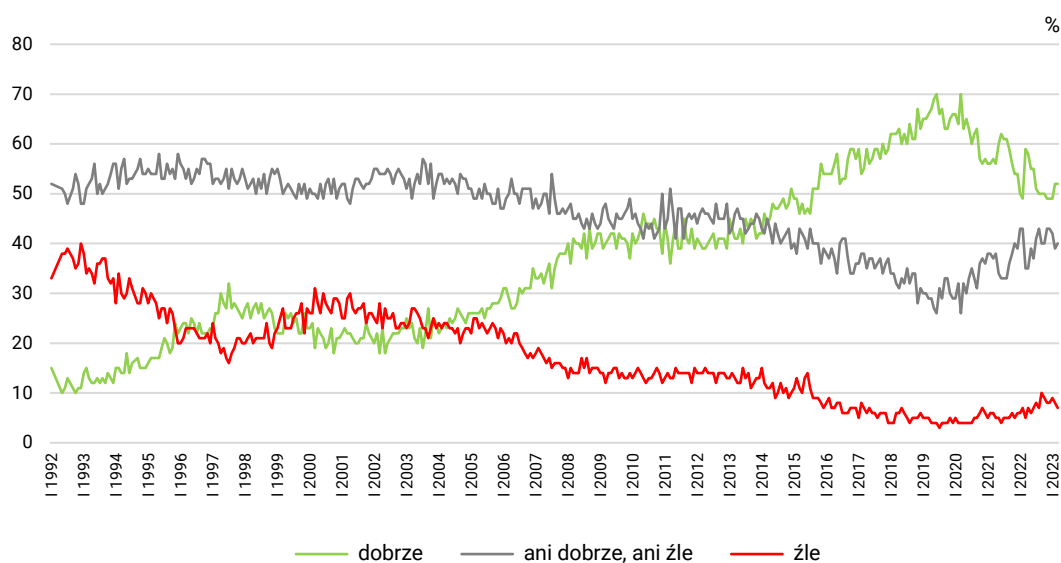
Oceny

Zbliżone do zarejestrowanych poprzednio pozostały opinie na temat poziomu życia respondentów i ich rodzin. Nieco ponad połowa pytanых oceniła go dobrze (52%), czterech na dziesięciu przeciętnie (40%), a relatywnie niewielu – źle (7%).

TABELA 10

Czy obecnie Panu(i) i Pana(i) rodzinie żyje się:	Wskazania respondentów według terminów badań													
	2022											2023		
	II	III	IV	V	VI	VII	VIII	IX	X	XI	XII	I	II	III
	w procentach													
– dobrze	49	59	58	55	55	51	50	50	50	49	49	49	52	52
– ani dobrze, ani źle	43	35	35	39	37	41	43	40	40	43	43	42	39	40
– źle	7	5	7	6	7	8	7	10	9	8	8	9	8	7

RYS. 7. Czy obecnie Panu(i) i Pana(i) rodzinie żyje się:



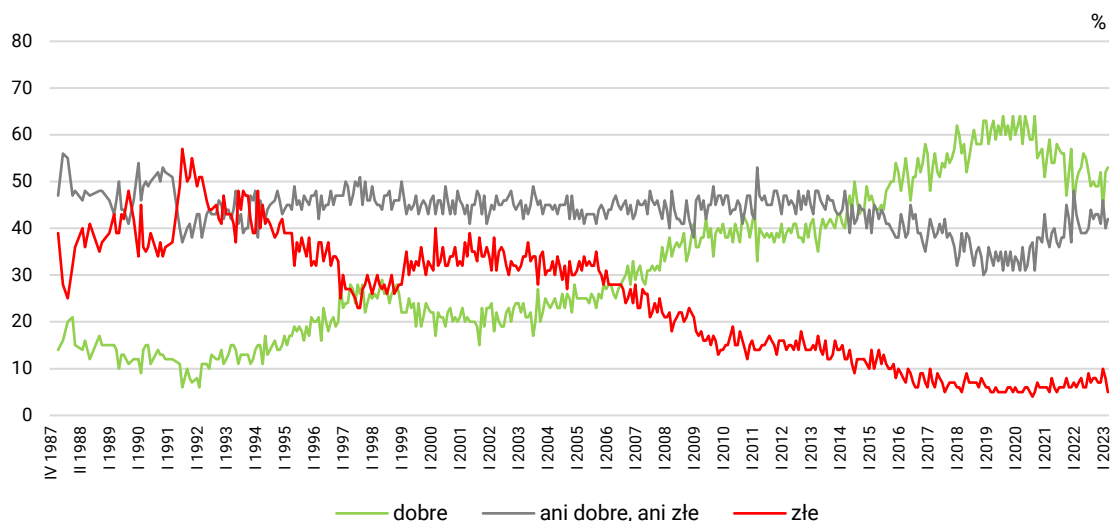
Pomięto odpowiedzi „Trudno powiedzieć”

Podobnie jak we wcześniejszym pomiarze ponad połowa ankietowanych (53%) dobrze oceniła warunki materialne swoich gospodarstw domowych. Z kolei mniej niż w lutym uznało je za złe (5%, spadek o 3 punkty), a nieco więcej (42%, wzrost o 2 punkty) za przeciętne.

TABELA 11

Jak Pan(i) ocenia obecne warunki materialne swojego gospodarstwa domowego? Czy są one:	Wskazania respondentów według terminów badań														
	2022												2023		
	II	III	IV	V	VI	VII	VIII	IX	X	XI	XII	I	II	III	
	w procentach														
– dobre	50	52	53	56	55	52	49	50	49	49	52	44	52	53	
– ani dobre, ani złe	43	41	39	39	39	40	44	42	43	43	41	46	40	42	
– złe	6	7	8	6	6	9	7	8	8	7	7	10	8	5	

RYS. 8. Jak Pan(i) ocenia obecne warunki materialne swojego gospodarstwa domowego?
Czy są one:



Zadowolenie z poziomu życia własnej rodziny oraz z warunków materialnych swojego gospodarstwa domowego było częściej deklarowane przez respondentów o wyższych dochodach *per capita* oraz lepiej wykształconych. Większe odsetki zadowolonych w tym obszarze znajdujemy również wśród najmłodszych badanych i mieszkańców największych miast.

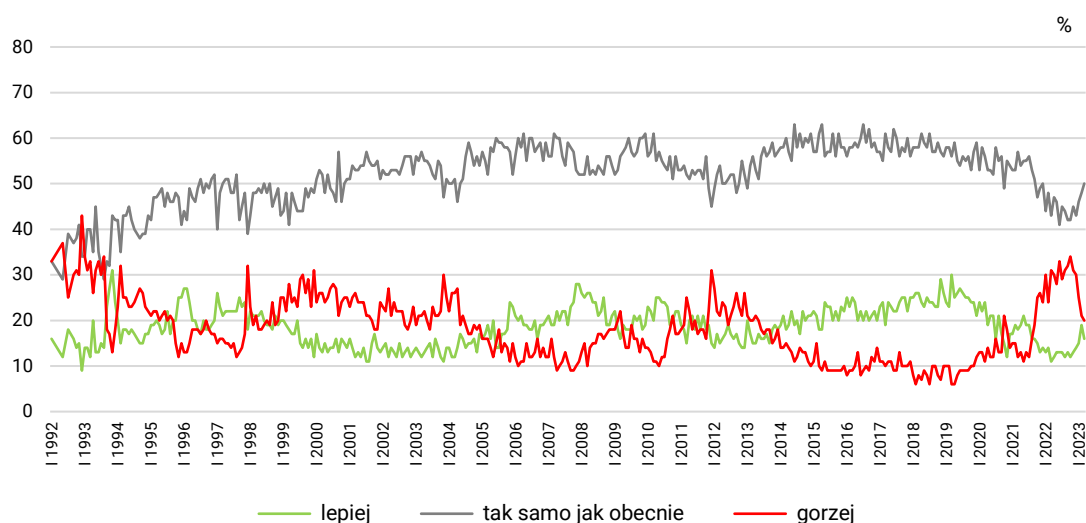
Przewidywania

W marcowym badaniu – w stosunku do lutego – ubyło ankietowanych liczących na poprawę poziomu życia (spadek o 3 punkty do 16%), nieco więcej nie zakładało żadnych zmian (wzrost o 2 punkty do 50%), a praktycznie tyle samo przewidywało pogorszenie (20%).

TABELA 12

Jak Pan(i) sądzi, czy za rok Panu(i) i Pana(i) rodzinie będzie się żyło:	Wskazania respondentów według terminów badań													
	2022											2023		
	II	III	IV	V	VI	VII	VIII	IX	X	XI	XII	I	II	III
	w procentach													
– lepiej	14	11	12	13	13	13	12	13	12	13	14	15	19	16
– tak samo	48	43	47	46	41	45	44	42	42	45	43	46	48	50
– gorzej	24	31	30	28	33	29	31	32	34	31	30	25	21	20
Trudno powiedzieć	14	15	12	13	13	13	13	13	12	11	13	14	12	14

RYS. 9. Jak Pan(i) sądzi, czy za rok Panu(i) i Pana(i) rodzinie będzie się żyło:



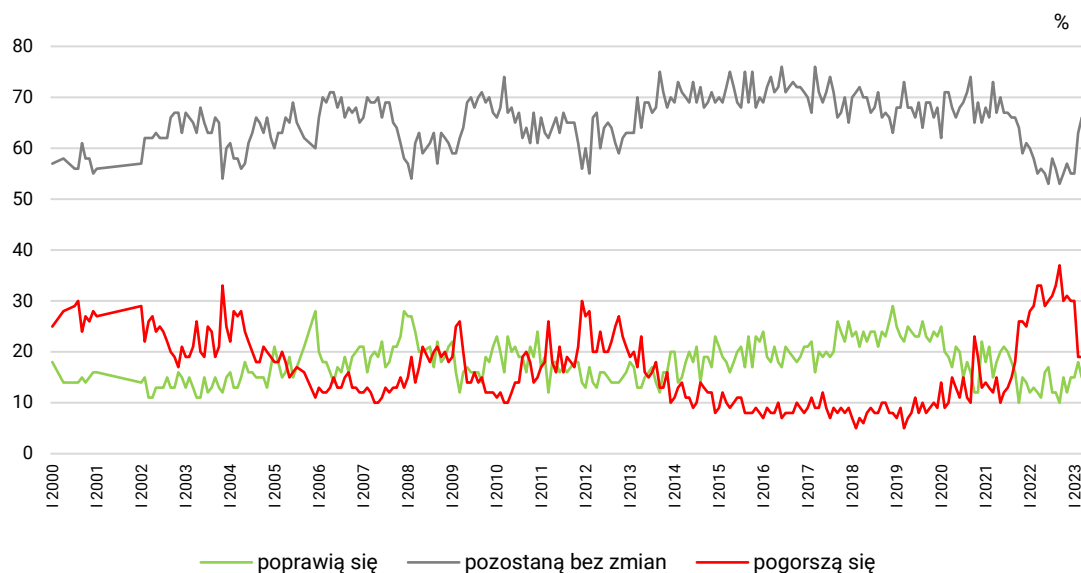
Pomięto odpowiedzi „Trudno powiedzieć”

Podobny kierunek zmian obserwujemy w przypadku prognoz dotyczących warunków materialnych gospodarstw domowych. Po odnotowanej miesiąc wcześniej poprawie w marcu zmniejszył się odsetek przewidujących polepszenie warunków materialnych swoich gospodarstw domowych (o 3 punkty, do 15%), zwiększył zakładających utrzymanie *status quo* (o 3 punkty, do 66%), a udział obawiających się pogorszenia pozostał taki sam (19%).

TABELA 13

Jak Pan(i) sądzi, czy w ciągu najbliższego roku warunki materialne Pana(i) gospodarstwa domowego:	Wskazania respondentów według terminów badań													
	2022											2023		
	II	III	IV	V	VI	VII	VIII	IX	X	XI	XII	I	II	III
	w procentach													
– poprawią się	13	12	11	16	17	12	12	10	15	12	15	15	18	15
– pozostaną bez zmian	58	55	56	55	53	58	56	53	55	57	55	55	63	66
– pogorszą się	29	33	33	29	30	31	33	37	30	31	30	30	19	19

RYS. 10. Jak Pan(i) sądzi, czy w ciągu najbliższego roku warunki materialne Pana(i) gospodarstwa domowego:



Po zarejestrowanej w lutym poprawie nastrojów społecznych w marcu nie odnotowaliśmy większych zmian. W stosunku do poprzedniego pomiaru zmniejszyło się trochę niezadowolenie w postrzeganiu sytuacji gospodarczej oraz warunków materialnych gospodarstw domowych, a zarazem w niewielkim stopniu ubyło prognozujących poprawę kondycji gospodarki, warunków materialnych oraz poziomu życia w przeciągu najbliższego roku.

Od wielu miesięcy w ocenach sytuacji ogólnej, politycznej oraz gospodarczej przeważa niezadowolenie, a w prognozach odnoszących się do wszystkich analizowanych obszarów pesymizm jest wyrażany częściej niż optymizm. Co jednak warto podkreślić, w porównaniu do jesieni ubiegłego roku wyraźnie widoczny jest spadek pesymizmu w prognozach na najbliższy rok i obecne przewidywania należą do najlepszych w przypadku większości wskaźników od mniej więcej półtora roku.

Opracowała

Małgorzata Omyła-Rudzka