

Stosunek do rządu w kwietniu

Znak jakości przyznany CBOS przez
Organizację Firm Badania Opinii i Rynku na rok 2023



Fundacja Centrum Badania Opinii Społecznej
ul. Świętojerska 5/7, 00-236 Warszawa
e-mail: sekretariat@cbos.pl; info@cbos.pl
<http://www.cbos.pl>
(48 22) 629 35 69

W kwietniu¹ – po marcowym pogorszeniu ocen – notowania rządu w stosunku do poprzedniego miesiąca zmieniły się nieznacznie. Niewielkie zmiany częściej były jednak na minus niż na plus. Ogólnie, poza jednym wymiarem, negatywne i pozytywne noty są ciągle bliskie stanu równowagi, choć można zaryzykować stwierdzenie, że w ostatnim czasie lekko narasta krytycyzm wobec rządzącego gabinetu.

POPARCIE DLA RZĄDU

Niejednoznacznie zmieniły się deklaracje Polaków dotyczące ogólnego poparcia dla rządu Donalda Tuska. Obniżyła się zarówno liczba jego zwolenników (35%, spadek o 2 punkty procentowe), jak i przeciwników (37%, spadek o 1 punkt), natomiast wzrosła deklarowana obojętność (do 25%, o 3 punkty). W odróżnieniu od stycznia i lutego rząd ma obecnie, tak jak w marcu, minimalnie więcej przeciwników niż zwolenników.

TABELA 1

Stosunek do rządu	Wskazania respondentów według terminów badań													
	rząd Mateusza Morawieckiego										rząd Donalda Tuska			
	2023										2024			
	II	III	IV	V	VI	VII	VIII	IX	X	XI	I	II	III	IV
w procentach														
Zwolennicy	34	34	30	30	30	30	34	32	33	32	39	41	37	35
Przeciwnicy	41	42	42	46	47	47	37	42	44	44	39	34	38	37
Obojętni	23	21	24	21	21	20	25	23	19	21	19	22	22	25
Trudno powiedzieć	2	3	4	3	2	2	4	3	4	3	3	3	3	2

¹ Badanie „Aktualne problemy i wydarzenia” (408) przeprowadzono w ramach procedury mixed-mode na reprezentatywnej imiennej próbie pełnoletnich mieszkańców Polski, wylosowanej z rejestru PESEL.

Każdy respondent wybierał samodzielnie jedną z metod:

– wywiad bezpośredni z udziałem ankietera (metoda CAPI),

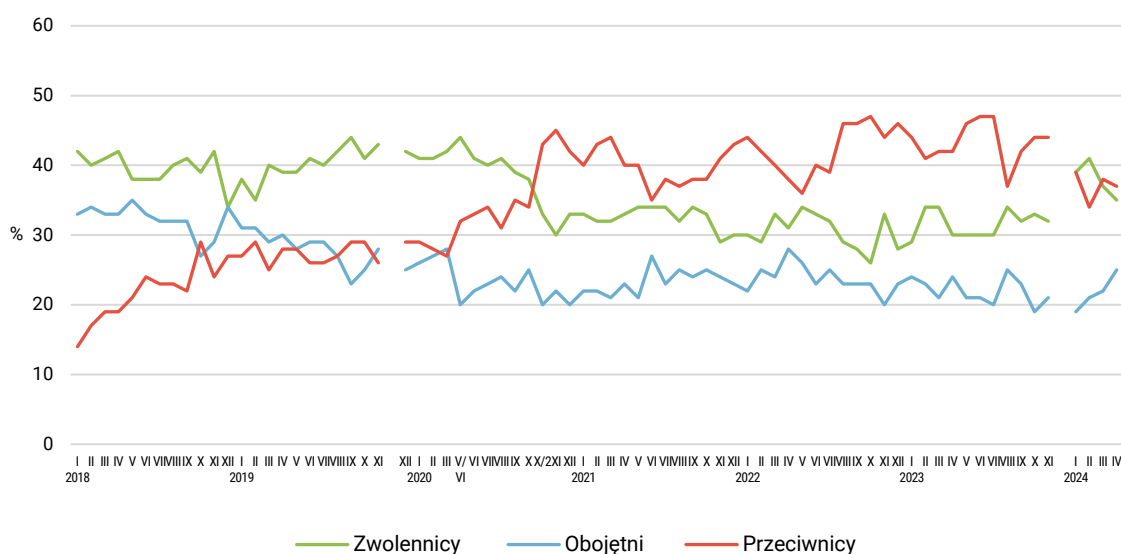
– wywiad telefoniczny po skontaktowaniu się z ankieterem CBOS (CATI) – dane kontaktowe respondent otrzymywał w liście zapowiednim od CBOS,

– samodzielne wypełnienie ankiety internetowej (CAWI), do której dostęp był możliwy na podstawie loginu i hasła przekazanego respondentowi w liście zapowiednim od CBOS.

We wszystkich trzech przypadkach ankieta miała taki sam zestaw pytań oraz strukturę. Badanie zrealizowano w dniach od 8 do 18 kwietnia 2024 roku na próbie liczącej 1079 osób (w tym: 63,8% metodą CAPI, 22,9% – CATI i 13,3% – CAWI).

CBOS realizuje badania statutowe w ramach opisanej wyżej procedury od maja 2020 roku, w każdym przypadku podając proporcję wywiadów bezpośrednich, telefonicznych i internetowych.

RYS. 1. Stosunek do rządu



Od stycznia 2018 do listopada 2019 roku wskazania dotyczyły pierwszego rządu Mateusza Morawieckiego, od grudnia 2019 do listopada 2023 roku dotyczyły drugiego rządu Mateusza Morawieckiego, od stycznia 2024 roku wskazania dotyczą rządu Donalda Tuska. Pominięto odpowiedzi „Trudno powiedzieć”

Obserwujemy wyraźne zależności między stosunkiem badanych do rządu a poziomem ich dochodów, wykształcenia, wielkością miejsca zamieszkania, częstotliwością uczestnictwa w praktykach religijnych, a także ogólną orientacją polityczną. Do zwolenników rządu Donalda Tuska ponadprzeciętnie często należą osoby lepiej sytuowane (58% wśród badanych o najwyższych dochodach *per capita*), lepiej wykształcone (54% wśród osób z wykształceniem wyższym), żyjące w miastach liczących 20 000 i więcej mieszkańców (54% w miastach mających co najmniej 100 000 ludności), deklarujące poglądy lewicowe i – rzadziej – centrowe (69% wśród zwolenników lewicy i 40% wśród centrystów), rzadko lub wcale niebiorący udziału w praktykach religijnych (52% wśród w ogóle niepraktykujących). Wśród grup społeczno-zawodowych częściej niż inni zwolennikami rządu są przedstawiciele kadry kierowniczej i specjaliści z wyższym wykształceniem (55%), osoby pracujące na własny rachunek (52%), a także średni personel i technicy (44%), pracownicy administracyjno-biurowi oraz uczniowie i studenci (po 41%).

Wśród przeciwników rządu obserwujemy dokładnie odwrotne zależności: częściej natrafiamy w tej grupie na badanych gorzej sytuowanych (uzyskujących najniższe dochody *per capita* 47–49%) i w największym stopniu niezadowolonych ze swojej sytuacji materialnej (62%), słabiej wykształconych (z wykształceniem podstawowym lub gimnazjalnym – 49% i zasadniczym zawodowym – 46%), żyjących na wsi (45%), deklarujących prawicowe poglądy polityczne (65%) oraz często biorących udział w praktykach religijnych (kilka razy w tygodniu – 67%, raz w tygodniu – 49%). W grupach społeczno-zawodowych do przeciwników rządu należą przede wszystkim osoby bezrobotne (53%), rolnicy (51%), emeryci (49%), robotnicy wykwalifikowani (47%) oraz renciści (43%).

Co oczywiste, istotne różnice w stosunku do rządu obserwujemy również pomiędzy elektoratami partii politycznych. Najwyższym poparciem rząd cieszy się wśród wyborców dominującej w obozie władzy Koalicji Obywatelskiej (89%), w nieco mniejszym stopniu popierany jest również przez elektoraty dwóch pozostałych ugrupowań tworzących rząd – Lewicy (69%) oraz Trzeciej Drogi (60%). Natomiast przeciwnicy rządu dominują wśród sympatyków obecnej opozycji – Prawa i Sprawiedliwości (82%) i Konfederacji WiN (75%).

TABELA 2

Potencjalne elektoraty*	Stosunek do rządu			
	Zwolennicy	Przeciwnicy	Obojętni	Trudno powiedzieć
	w procentach			
Koalicja Obywatelska	89	3	8	0
Lewica**	69	11	19	0
Trzecia Droga	60	5	33	2
Konfederacja WiN	7	75	18	0
Prawo i Sprawiedliwość	3	82	14	1

* Określone na podstawie deklaracji poparcia danego ugrupowania w hipotetycznych wyborach parlamentarnych

** Uwaga: niska liczebność w próbie

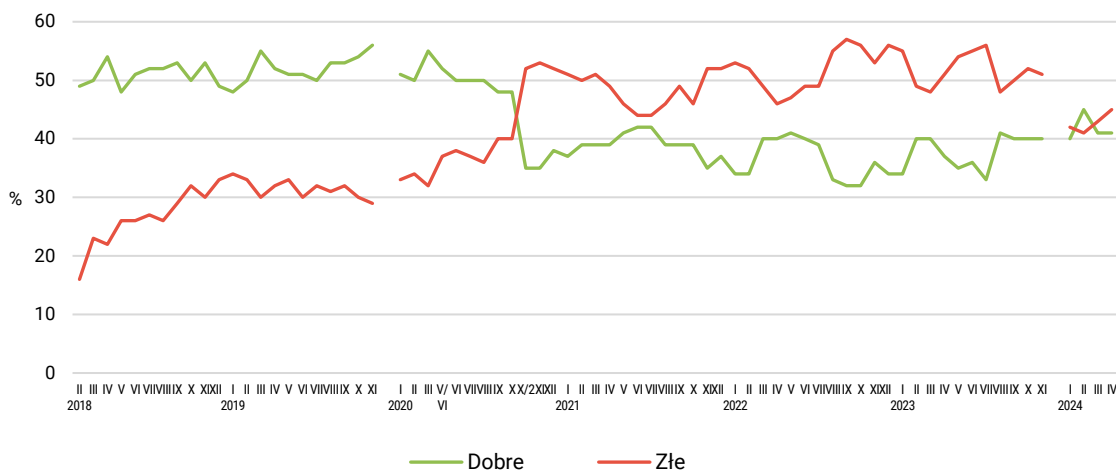
OCENY WYNIKÓW DZIAŁALNOŚCI RZĄDU

Również w niewielkim stopniu ewoluowały oceny ogólnego bilansu czteromiesięcznej działalności rządu Donalda Tuska. Wzrósł odsetek ocen negatywnych (45%, wzrost o 2 punkty), podczas gdy liczba ocen pozytywnych pozostała na dotychczasowym poziomie (41%). Zatem po lutowym pozytywnym bilansie dokonań rządu, w marcu i kwietniu (zresztą tak jak i w styczniu) w ocenach Polaków przeważały opinie krytyczne i – co warte odnotowania – w ostatnim miesiącu przewaga ocen negatywnych nad pozytywnymi wzrosła.

TABELA 3

Jak by Pan(i) ocenił(a) wyniki działalności rządu premiera Donalda Tuska od czasu objęcia przezeń władzy?	Wskazania respondentów według terminów badań													
	rząd Mateusza Morawieckiego										rząd Donalda Tuska			
	2023										2024			
	II	III	IV	V	VI	VII	VIII	IX	X	XI	I	II	III	IV
w procentach														
Dobrze	40	40	37	35	36	33	41	40	40	40	40	45	41	41
Źle	49	48	51	54	55	56	48	50	52	51	42	41	43	45
Trudno powiedzieć	10	12	12	11	9	11	11	9	8	9	18	14	16	14

RYS. 2. Oceny wyników działalności rządu



Od stycznia 2018 do listopada 2019 roku wskazania dotyczyły pierwszego rządu Mateusza Morawieckiego, od grudnia 2019 do listopada 2023 roku dotyczyły drugiego rządu Mateusza Morawieckiego, od stycznia 2024 roku wskazania dotyczą rządu Donalda Tuska. Pominięto odpowiedzi „Trudno powiedzieć”

W postrzeganiu aktywności urzędującego gabinetu obserwujemy podobne zależności socjodemograficzne, jak w przypadku ogólnego stosunku do rządu. Dotychczasowe wyniki działalności rządu w większości dobrze oceniają osoby o najwyższych dochodach na osobę w rodzinie (co najmniej 4000 zł *per capita* – 62%), z wyższym wykształceniem (60%), mieszkające w miastach liczących 100 000 i więcej mieszkańców (56–58%), religijnie niepraktykujące (58%), a szczególnie respondenci deklarujący lewicowe poglądy polityczne (76%). Jeśli chodzi o grupy społeczno-zawodowe, to wyniki działalności rządu pozytywnie oceniają najczęściej przedstawiciele kadry kierowniczej i specjaliści z wyższym wykształceniem (62%), uczniowie i studenci (52%) oraz średni personel i technicy (50%).

Z kolei negatywnie dokonania rządu w większości recenzują respondenci o prawicowych poglądach politycznych (74%), pracujący w prywatnych gospodarstwach rolnych (68%), uzyskujący najniższe dochody (poniżej 1500 zł *per capita* – 62%), w największym stopniu niezadowoleni ze swojej sytuacji materialnej (64%), słabo wykształceni (z wykształceniem podstawowym lub gimnazjalnym – 66% i zasadniczym zawodowym – 57%), mieszkający na wsi (56%), często biorący udział w praktykach religijnych (kilka razy w tygodniu – 64%, raz w tygodniu – 60%), a także najstarsi z respondentów (powyżej 64 roku życia – 53%). W grupach społeczno-zawodowych szczególnym krytycyzmem wobec rządu wyróżniają się osoby bezrobotne (73%) i rolnicy (72%), w większości negatywnie bilans jego dokonań oceniają także robotnicy wykwalifikowani (56%) oraz emeryci i renciści (po 53%).

Logika polityczna również decyduje o postrzeganiu dotychczasowych działań rządu Donalda Tuska. Rezultaty jego dokonań w zdecydowanej większości pozytywnie oceniają zwolennicy Koalicji Obywatelskiej (91%), a także większość wyborców Lewicy (72%) i Trzeciej Drogi (70%). Natomiast

krytycznie odnosi się do nich zdecydowana większość wyborców Prawa i Sprawiedliwości (89%) oraz Konfederacji Wolność i Niepodległość (84%).

TABELA 4

Potencjalne elektoraty*	Jak by Pan(i) ocenił(a) wyniki działalności rządu premiera Donalda Tuska od czasu objęcia przezeń władzy?		
	Dobrze	Źle	Trudno powiedzieć
	w procentach		
Koalicja Obywatelska	91	4	4
Lewica**	72	19	8
Trzecia Droga	70	15	15
Konfederacja WiN	9	84	7
Prawo i Sprawiedliwość	6	89	5

* Określone na podstawie deklaracji poparcia danego ugrupowania w ewentualnych wyborach parlamentarnych

** Uwaga: niska liczebność w próbie

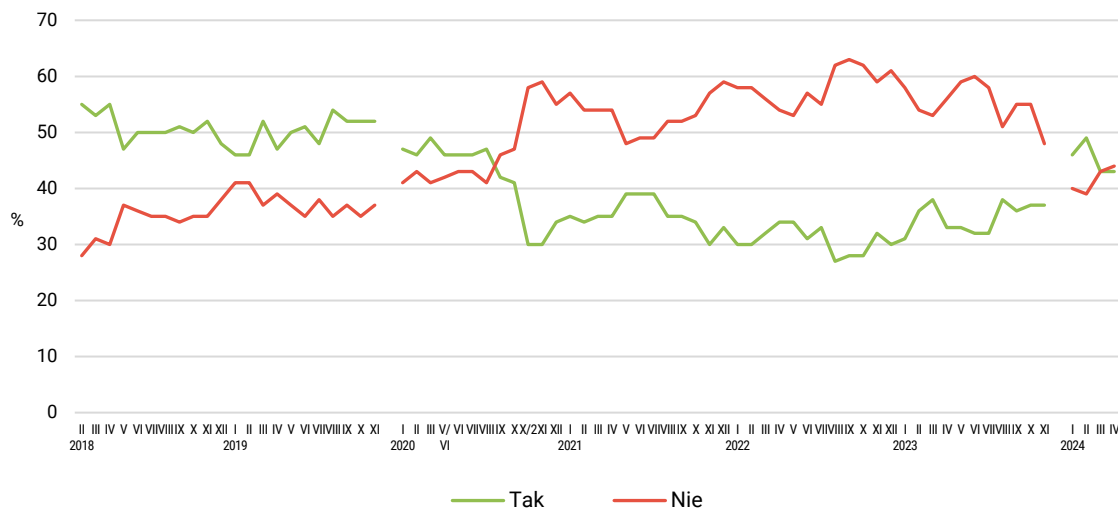
OPINIE O POLITYCE GOSPODARCZEJ RZĄDU

Praktycznie nie uległy zmianie opinie o polityce gospodarczej rządu. Nieznacznie wzrosła liczba pesymistów sądzących, że polityka rządu nie stwarza szans na poprawę sytuacji gospodarczej w Polsce (44%, wzrost o 1 punkt), przy utrzymującym się na tym samym poziomie odsetku optymistów wierzących w możliwość poprawy sytuacji gospodarczej dzięki działalności rządu Donalda Tuska (43%). W dłuższej perspektywie po przewadze optymizmu w tej kwestii na początku roku (w styczniu i lutym) od marca notujemy wyrównanie liczby głosów pozytywnych i negatywnych.

TABELA 5

Czy, Pana(i) zdaniem, polityka obecnego rządu stwarza szanse poprawy sytuacji gospodarczej ?	Wskazania respondentów według terminów badań													
	rząd Mateusza Morawieckiego										rząd Donalda Tuska			
	2023										2024			
	II	III	IV	V	VI	VII	VIII	IX	X	XI	I	II	III	IV
w procentach														
Tak	36	38	33	33	32	32	38	36	37	37	46	49	43	43
Nie	54	53	56	59	60	58	51	55	55	48	40	39	43	44
Trudno powiedzieć	10	10	11	8	8	9	11	10	8	15	14	12	14	13

RYS. 3. Czy, Pana(i) zdaniem, polityka obecnego rządu stwarza szanse poprawy sytuacji gospodarczej?



Od stycznia 2018 do listopada 2019 roku wskazania dotyczyły pierwszego rządu Mateusza Morawieckiego, od grudnia 2019 do listopada 2023 roku dotyczyły drugiego rządu Mateusza Morawieckiego, od stycznia 2024 roku wskazania dotyczą rządu Donalda Tuska. Pominięto odpowiedzi „Trudno powiedzieć”

O polityce gospodarczej rządu z optymizmem wypowiadają się te same grupy badanych, które są jego zwolennikami i pozytywnie ustosunkowują się do jego działalności. Należą do nich osoby lepiej sytuowane i zadowolone ze swojego poziomu życia, z wyższym wykształceniem, mieszkające w miastach mających co najmniej 20 000 mieszkańców, nieuczestniczące w praktykach religijnych, a zwłaszcza respondenci o lewicowych i – rzadziej – centrowych poglądach politycznych. Negatywne opinie są z kolei szczególnie częste wśród badanych gorzej sytuowanych, sfrustrowanych materialną stroną swojego życia, słabiej wykształconych, mieszkających na wsi, często biorących udział w praktykach religijnych oraz deklarujących prawicowe poglądy polityczne lub niepotrafiących ich określić. Wśród grup społeczno-zawodowych szczególnie często poparcie dla polityki gospodarczej rządu deklarują: kadra kierownicza i specjaliści z wyższym wykształceniem, osoby pracujące na własny rachunek, średni personel i technicy, uczniowie i studenci oraz pracownicy administracyjno-biurowi. Z kolei najbardziej sceptyczne wobec polityki gospodarczej rządu są osoby bezrobotne oraz rolnicy.

Podobnie jak w poprzednich wymiarach ocen wygląda rozkład poglądów na temat perspektyw gospodarczych w elektoratach poszczególnych partii politycznych. O tym, że polityka obecnego rządu stwarza szanse poprawy sytuacji gospodarczej, jednoznacznie przekonani są wyborcy KO, nieco mniej entuzjastycznymi optymistami są sympatycy Trzeciej Drogi, jeszcze rzadziej podzielają ten optymizm zwolennicy Lewicy. Natomiast przeciwne zdanie na ten temat ma zdecydowana większość wyborców PiS oraz Konfederacji WiN.

TABELA 6

Potencjalne elektoraty*	Czy, Pana(i) zdaniem, polityka obecnego rządu stwarza szanse poprawy sytuacji gospodarczej?		
	Tak	Nie	Trudno powiedzieć
	w procentach		
Koalicja Obywatelska	91	4	5
Trzecia Droga	76	15	9
Lewica**	58	25	17
Konfederacja WiN	14	86	0
Prawo i Sprawiedliwość	10	80	10

* Określone na podstawie deklaracji poparcia danego ugrupowania w ewentualnych wyborach parlamentarnych

** Uwaga: niska liczebność w próbie

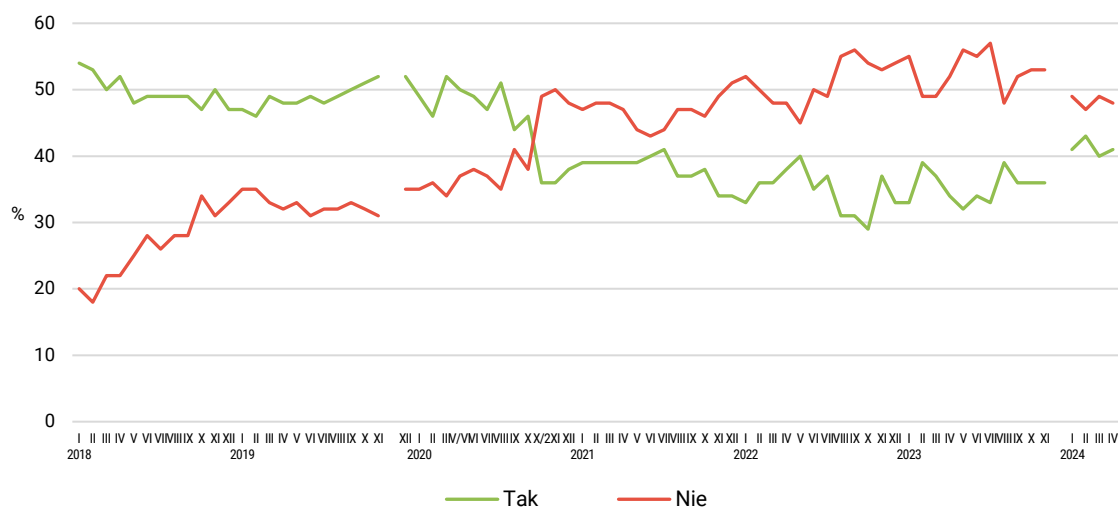
SPOŁECZNY ODBIÓR DZIAŁALNOŚCI PREMIERA

W kwietniu również w społecznym wizerunku premiera obserwujemy jedynie bardzo małą zmianę. Po marcowym niewielkim pogorszeniu notowań obecnie widać nieznaczną zmianę na plus. Minimalnie wzrosła liczba deklaracji zadowolenia z tego, że Donald Tusk stoi na czele rządu (41%, wzrost o 1 punkt), a jednocześnie zmalał odsetek niezadowolonych (48%, spadek o 1 punkt). Nadal jednak w ocenach premiera przeważają oceny krytyczne – niespełna połowa badanych deklaruje brak satysfakcji, natomiast nieco ponad dwie piąte wyraża zadowolenie z premiera.

TABELA 7

Czy jest Pan(i) zadowolony(a) z tego, że na czele rządu stoi Donald Tusk ?	Wskazania respondentów według terminów badań													
	premier Mateusz Morawiecki										premier Donald Tusk			
	2023										2024			
	II	III	IV	V	VI	VII	VIII	IX	X	XI	I	II	III	IV
w procentach														
Tak	39	37	34	32	34	33	39	36	36	36	41	43	40	41
Nie	49	49	52	56	55	57	48	52	53	53	49	47	49	48
Trudno powiedzieć	12	14	14	13	11	11	13	12	11	11	10	10	11	11

RYS. 4. Czy jest Pan(i) zadowolony(a) z tego, że na czele rządu stoi Donald Tusk?



Od stycznia 2018 do listopada 2019 roku wskazania dotyczyły pierwszego rządu Mateusza Morawieckiego, od grudnia 2019 do listopada 2023 roku dotyczyły drugiego rządu Mateusza Morawieckiego, od stycznia 2024 roku wskazania dotyczą rządu Donalda Tuska. Pominęto odpowiedzi „Trudno powiedzieć”

Znajdujemy tutaj takie same zależności socjodemograficzne, co w przypadku odpowiedzi na wszystkie poprzednie pytania. Z faktu, że na czele rządu stoi Donald Tusk, w ponad połowie zadowoleni są badani osiągający dochody co najmniej 4000 zł na osobę w rodzinie, z wyższym wykształceniem, mieszkający w średnich i dużych miastach (liczących 20 000 i więcej mieszkańców), rzadziej biorący udział w praktykach religijnych i deklarujący poglądy lewicowe. Niezadowolone z osoby premiera w większości są z kolei osoby o niższych dochodach *per capita* (osiągający najniższe, ale i wyższe dochody na członka rodziny – do 3999 zł), słabiej wykształcone, mieszkające na wsi, starsze wiekiem, silnie związane z Kościołem i często biorące udział w praktykach religijnych, a szczególnie często deklarujące prawicowe poglądy polityczne. Jeśli chodzi o grupy społeczno-zawodowe, to zadowoleni przeważają wśród kadry kierowniczej i specjalistów z wyższym wykształceniem, pracujących na własny rachunek oraz uczniów i studentów. Z kolei niezadowoleni dominują wśród rolników, bezrobotnych, robotników – zarówno wykwalifikowanych, jak i niewykwalifikowanych, a także emerytów i rencistów.

Co zrozumiałe, największe zadowolenie z osoby premiera deklarują wyborcy KO. Mniej usatysfakcjonowani są zwolennicy Lewicy, a zwłaszcza sympatycy Trzeciej Drogi. Natomiast jednoznacznie niezadowoleni są wyborcy PiS i Konfederacji WiN.

TABELA 8

Potencjalne elektoraty*	Czy jest Pan(i) zadowolony(a) z tego, że na czele rządu stoi Donald Tusk?		
	Tak	Nie	Trudno powiedzieć
	w procentach		
Koalicja Obywatelska	92	4	4
Lewica**	75	17	8
Trzecia Droga	66	18	16
Konfederacja WiN	9	89	2
Prawo i Sprawiedliwość	2	97	1

* Określone na podstawie deklaracji poparcia danego ugrupowania w ewentualnych wyborach parlamentarnych

** Uwaga: niska liczebność w próbie

Po marcowym pogorszeniu ocen w kwietniu notowania rządu zmieniły się nieznacznie, choć częściej *in minus* niż *in plus*. Wzrosła obojętność wobec rządu, natomiast w niewielkim stopniu obniżyła się zarówno liczba jego przeciwników, jak i zwolenników. Minimalnie wzrosły odsetki negatywnych opinii na temat całokształtu działalności rządu oraz jego polityki gospodarczej, podczas gdy oceny pozytywne pozostały na tym samym poziomie co w marcu. Jedynie w wizerunku premiera dostrzec można bardzo nieznaczną poprawę ocen.

Opracował

Krzysztof Pankowski