

## Nastroje społeczne w lipcu

Znak jakości przyznany CBOS przez  
Organizację Firm Badania Opinii i Rynku na rok 2024



Fundacja Centrum Badania Opinii Społecznej  
ul. Świętojerska 5/7, 00-236 Warszawa  
e-mail: sekretariat@cbos.pl; info@cbos.pl  
<http://www.cbos.pl>  
(48 22) 629 35 69

## SPIS TREŚCI

Rozwój ogólnej sytuacji w kraju .....	1
Oceny .....	1
Przewidywania .....	3
Sytuacja polityczna .....	4
Oceny .....	4
Przewidywania .....	6
Sytuacja gospodarcza .....	7
Oceny .....	7
Przewidywania .....	9
Sytuacja własna badanych i materialne warunki życia .....	10
Oceny .....	10
Przewidywania .....	12

Nastroje społeczne w lipcu<sup>1</sup> są nieco gorsze niż w ubiegłym miesiącu. Mimo wakacyjnej aury pogorszenie widać w ocenach sytuacji politycznej i gospodarczej w kraju. Pesymizm można zauważyć również w prognozach. Niezmiennie większość Polaków ocenia warunki materialne swoich gospodarstw domowych i poziom życia rodziny jako dobre. W porównaniu z czerwcem widoczny jest również niewielki wzrost liczby osób prognozujących poprawę swoich warunków materialnych w najbliższym czasie.

## ROZWÓJ OGÓLNEJ SYTUACJI W KRAJU

### Oceny

W porównaniu z czerwcem oceny dotyczące kierunku zmian w kraju nieznacznie się pogorszyły. Minimalnie przybyło niezadowolonych z rozwoju sytuacji w Polsce (o 2 punkty, do 47%), a odsetek badanych oceniających go pozytywnie pozostał niezmienny (35%). O 2 punkty procentowe ubyło niemających zdania w tej kwestii (do 18%).

TABELA 1

Czy, ogólnie rzecz biorąc, sytuacja w naszym kraju zmierza w dobrym czy też w złym kierunku?	Wskazania respondentów według terminów badań													
	2023							2024						
	VI	VII	VIII	IX	X	XI	XII	I	II	III	IV	V	VI	VII
	w procentach													
W dobrym	27	28	34	35	33	38	40	38	38	34	37	37	35	35
W złym	57	55	48	51	51	38	37	42	40	46	45	43	45	47
Trudno powiedzieć	15	17	18	14	16	24	23	20	22	20	18	20	20	18

<sup>1</sup> Badanie „Aktualne problemy i wydarzenia” (411) przeprowadzono w ramach procedury mixed-mode na reprezentatywnej imiennej próbie pełnoletnich mieszkańców Polski, wylosowanej z rejestru PESEL.

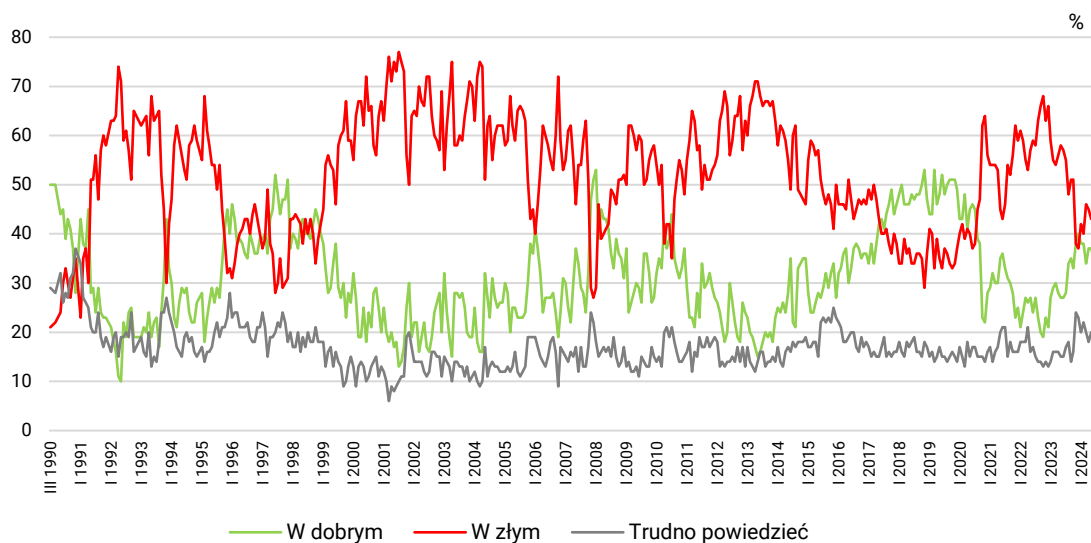
Każdy respondent wybierał samodzielnie jedną z metod:

- wywiad bezpośredni z udziałem ankietera (metoda CAPI),
- wywiad telefoniczny po skontaktowaniu się z ankieterem CBOS (CATI) – dane kontaktowe respondent otrzymywał w liście zapowiednim od CBOS,
- samodzielne wypełnienie ankiety internetowej (CAWI), do której dostęp był możliwy na podstawie loginu i hasła przekazanego respondentowi w liście zapowiednim od CBOS.

We wszystkich trzech przypadkach ankieta miała taki sam zestaw pytań oraz strukturę. Badanie zrealizowano w dniach od 4 do 14 lipca 2024 roku na próbie liczącej 1076 osób (w tym: 61,9% metodą CAPI, 23,0% – CATI i 15,1% – CAWI).

CBOS realizuje badania statutowe w ramach opisanej wyżej procedury od maja 2020 roku, w każdym przypadku podając proporcję wywiadów bezpośrednich, telefonicznych i internetowych.

RYS. 1. Czy, ogólnie rzecz biorąc, sytuacja w naszym kraju zmierza w dobrym czy też w złym kierunku?



Zadowolenie z kierunku zmian dokonujących się w kraju najczęściej wyrażają mieszkańcy metropolii (52%), osoby legitymujące się wyższym wykształceniem (46%) oraz pracownicy sektora prywatnego poza rolnictwem (42%). W grupach społeczno-zawodowych najwięcej ocen pozytywnych jest wśród przedstawicieli kadry kierowniczej i specjalistów z wyższym wykształceniem (51%) oraz średniego personelu technicznego (48%).

Negatywnie na temat sytuacji w kraju wypowiadają się częściej kobiety (49%) niż mężczyźni (46%). Niezadowolenie wyraźnie widoczne jest również wśród pracowników prywatnych gospodarstw rolnych (68%), osób pracujących na własny rachunek (67%), rolników (63%) i mieszkańców wsi (54%). Odbiór ogólnej sytuacji w kraju zależy również od oceny własnych warunków materialnych – im jest ona wyższa, tym lepsze postrzeżenie kierunku zmian w kraju, i odwrotnie.

Opinie Polaków w tej kwestii różnicują też ich preferencje polityczne. Głosy pozytywne wyraźnie dominują wśród zwolenników Koalicji Obywatelskiej, Lewicy i Trzeciej Drogi. Natomiast oceny negatywne przeważają w elektoratach ugrupowań opozycyjnych – Prawa i Sprawiedliwości oraz Konfederacji Wolność i Niepodległość. W grupie osób niezdecydowanych, na kogo głosować oraz niezamierzających brać udziału w wyborach oceny są bardziej niejednoznaczne, choć najwięcej jest tych nieprzychylnych. Nie bez znaczenia jest również ogólna orientacja polityczna respondentów – 58% sympatyków lewicy jest zdania, że sytuacja w kraju zmierza w dobrym kierunku, podczas gdy pogląd ten podziela tylko 22% identyfikujących się z prawicą (zob. tabelę aneksową 1).

TABELA 2

Na kandydata której partii/ugrupowania głosował(a)by Pan(i) w wyborach do Sejmu?	Czy, ogólnie rzecz biorąc, <b>sytuacja w naszym kraju</b> zmierza w dobrym czy też w złym kierunku?		
	W dobrym	W złym	Trudno powiedzieć
	w procentach		
Koalicja Obywatelska	71	13	16
Lewica*	64	18	18
Trzecia Droga	53	32	14
Konfederacja Wolność i Niepodległość	17	75	9
Prawo i Sprawiedliwość	12	79	10
Niezdecydowani na kogo głosować	28	45	27
Niezamierzający głosować	26	50	24

\* Uwaga, niewielka liczebność zwolenników tego ugrupowania w próbie

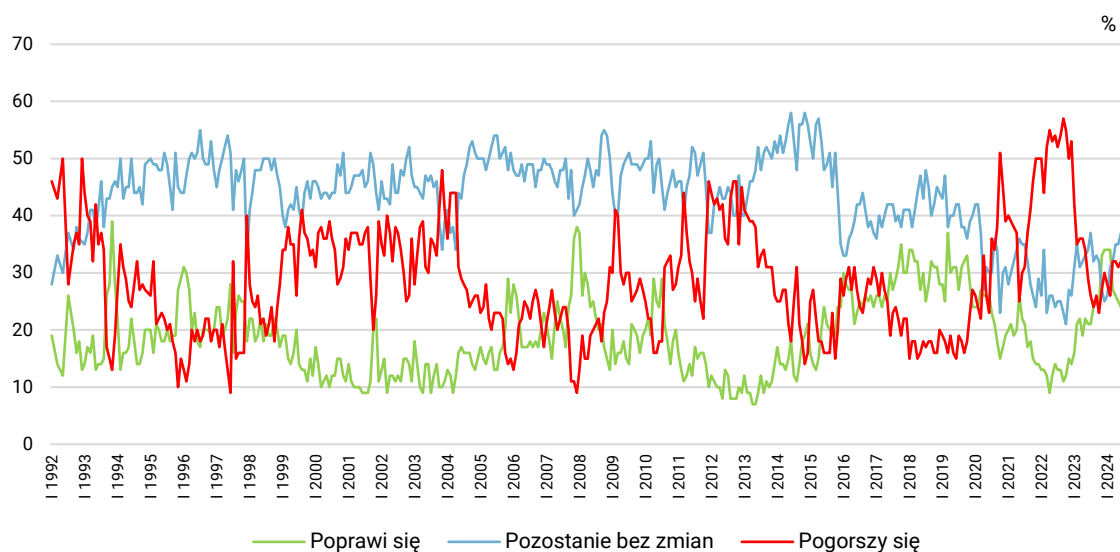
## Przewidywania

Prognozy dotyczące zmiany ogólnej sytuacji w kraju również są bardziej pesymistyczne niż poprzednio. O 4 punkty procentowe wzrósł odsetek przewidujących jej pogorszenie (36% wobec 32% w czerwcu) i o tyle samo spadł udział zakładających jej poprawę (20% wobec 24% poprzednio). Ubyło również osób, które są zdania, że sytuacja w Polsce nie zmieni się (34% wobec 37% miesiąc wcześniej). To najgorsze prognozy od kwietnia 2023 roku.

TABELA 3

Jak Pan(i) sądzi, czy w ciągu najbliższego roku <b>sytuacja w Polsce</b> poprawi się, pogorszy czy też się nie zmieni?	Wskazania respondentów według terminów badań													
	2023							2024						
	VI	VII	VIII	IX	X	XI	XII	I	II	III	IV	V	VI	VII
	w procentach													
Poprawi się	21	21	24	25	24	33	34	34	34	27	26	25	24	20
Nie zmieni się	34	37	32	33	32	27	25	26	31	32	35	35	37	34
Pogorszy się	29	26	24	26	23	27	30	28	26	32	32	31	32	36
Trudno powiedzieć	15	16	20	16	21	13	11	12	9	10	8	9	7	9

RYS. 2. Jak Pan(i) sądzi, czy w ciągu najbliższego roku sytuacja w Polsce poprawi się, pogorszy czy też się nie zmieni?



Pominięto odpowiedzi „Trudno powiedzieć”

## SYTUACJA POLITYCZNA

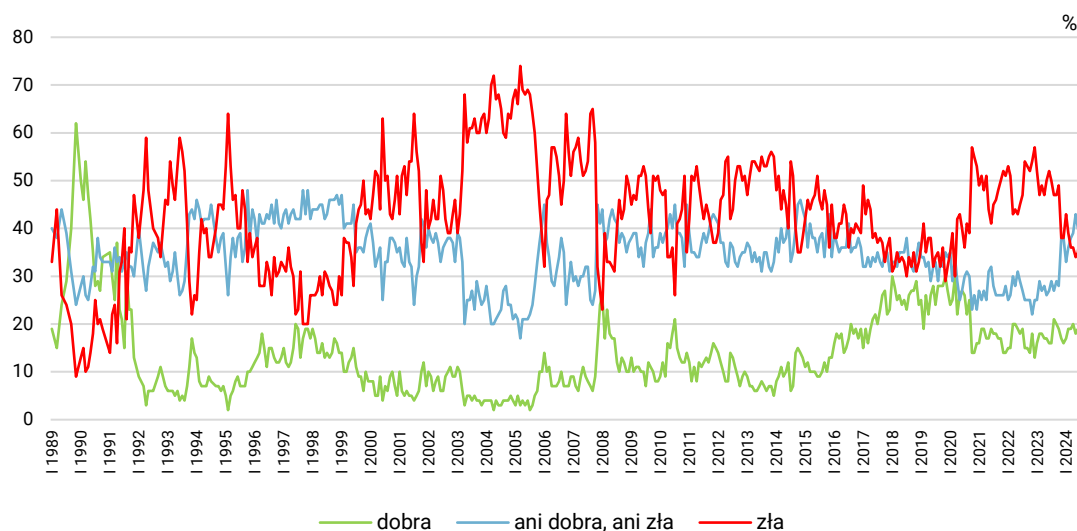
### Oceny

W lipcowych ocenach sytuacji politycznej w kraju przeważają głosy krytyczne. W porównaniu z poprzednim miesiącem przybyło deklarujących, że obecna sytuacja polityczna jest zła (40% wobec 35% w czerwcu) i jednocześnie ubyło określających ją jako dobrą (16% wobec 19% poprzednio). Zmniejszył się również odsetek oceniających sytuację polityczną jako ani dobrą, ani złą (38% wobec 40% w czerwcu).

TABELA 4

Jak Pan(i) ogólnie ocenia obecną <b>sytuację polityczną</b> w Polsce? Czy jest ona:	Wskazania respondentów według terminów badań													
	2023							2024						
	VI	VII	VIII	IX	X	XI	XII	I	II	III	IV	V	VI	VII
	w procentach													
– dobra	16	16	21	20	19	17	16	17	19	19	20	18	19	16
– ani dobra, ani zła	27	29	27	29	28	38	38	33	36	38	39	43	40	38
– zła	52	50	47	47	49	38	38	43	39	36	36	34	35	40
Trudno powiedzieć	5	5	6	4	4	7	8	7	5	7	6	5	6	6

RYS. 3. Jak Pan(i) ogólnie ocenia obecną sytuację polityczną w Polsce? Czy jest ona:



Pominięto odpowiedzi „Trudno powiedzieć”

Niezadowolenie z obecnej sytuacji politycznej w kraju jest szczególnie wyraźne wśród badanych oceniających swoje warunki materialne jako złe (60%), osób biorących udział w praktykach religijnych kilka razy w tygodniu (58%), a także pracujących w sektorze prywatnym poza rolnictwem (49%). Natomiast częściej niż pozostali pozytywnie sytuację polityczną oceniają mieszkańcy największych miast (33%), przedstawiciele kadry kierowniczej i specjaliści wyższym wykształceniem (27%) oraz respondenci o dochodach *per capita* powyżej 6000 zł (27%).

Oceny sytuacji politycznej, podobnie jak ogólnej sytuacji w kraju, zależą od preferencji politycznych badanych. Jedynie wyborcy Koalicji Obywatelskiej określają ją niemal równie często jako dobrą (45%), co jako ani dobrą, ani złą (44%). Zwolennicy Trzeciej Drogi i Lewicy najczęściej uważają, że jest ona ani dobra, ani zła (odpowiednio 49% i 46%). Z kolei osoby głosujące na ugrupowania opozycyjne (PiS i Konfederację WiN) twierdzą, że sytuacja ta jest zła (odpowiednio 67% i 60%). Respondenci niezdecydowani oraz bierni wyborczo, mimo że wahają się, czy obecną sytuację polityczną nazwać ani dobrą, ani złą czy po prostu złą, to jednak są zgodni co do tego, że nie postrzegają jej dobrze. Nie bez znaczenia jest także ogólna orientacja polityczna ankietowanych – 58% sympatyków prawicy uważa, że obecna sytuacja polityczna jest zła, podczas gdy tego samego zdania jest 26% zwolenników lewicy (zob. tabelę aneksową 3).



TABELA 5

Na kandydata której partii/ugrupowania głosował(a)by Pan(i) w wyborach do Sejmu?	Jak Pan(i) ogólnie ocenia obecną <b>sytuację polityczną</b> w Polsce? Czy jest ona:			
	dobra	ani dobra, ani zła	zła	Trudno powiedzieć
	w procentach			
Koalicja Obywatelska	45	44	13	2
Trzecia Droga	26	49	24	1
Lewica*	25	46	23	6
Konfederacja Wolność i Niepodległość	6	30	60	3
Prawo i Sprawiedliwość	4	28	67	1
Niezdecydowani	9	46	36	10
Niezamierzający głosować	11	30	44	15

\* Uwaga, niewielka liczebność zwolenników tego ugrupowania w próbie

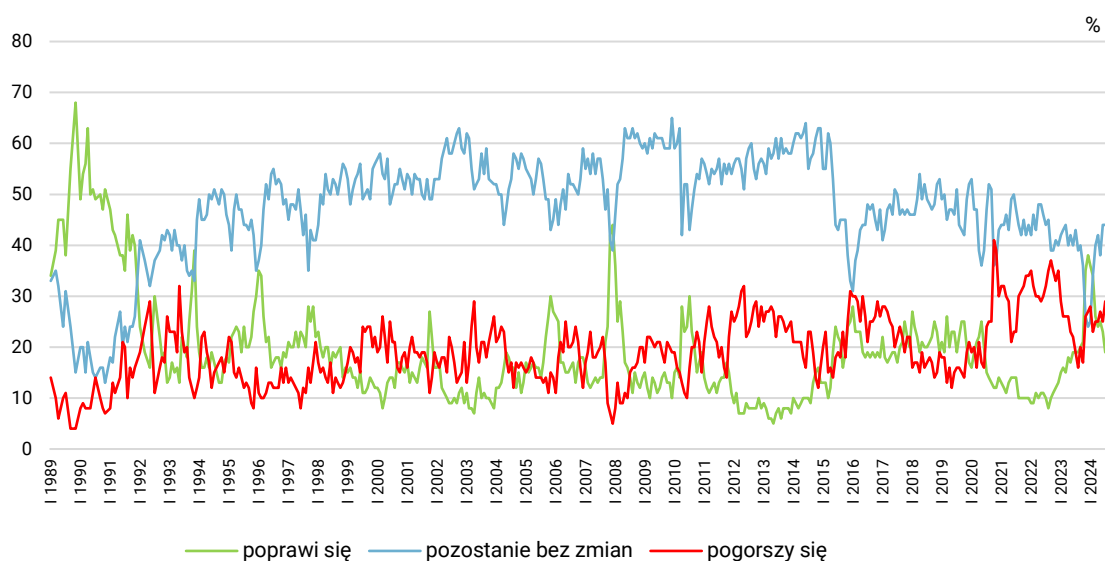
## Przewidywania

Prognozy dotyczące sytuacji politycznej w kraju w perspektywie roku nieznacznie się pogorszyły. Od marca br. najliczniejsze są opinie, wedle których do żadnej zmiany nie dojdzie (44%, od czerwca bez zmian). O 4 punkty procentowe wzrósł odsetek prognoz pesymistycznych (29% wobec 25% poprzednio) i o tyle samo zmniejszył się udział tych optymistycznych (19% wobec 23% w czerwcu).

TABELA 6

Czy, Pana(i) zdaniem, w ciągu najbliższego roku <b>sytuacja polityczna</b> w Polsce:	Wskazania respondentów według terminów badań													
	2023							2024						
	VI	VII	VIII	IX	X	XI	XII	I	II	III	IV	V	VI	VII
	w procentach													
– poprawi się	19	19	19	20	21	35	38	36	34	26	24	25	23	19
– nie zmieni się	40	43	39	40	36	26	24	25	34	40	42	38	44	44
– pogorszy się	22	19	16	20	17	26	27	28	23	25	25	27	25	29
Trudno powiedzieć	18	19	25	20	25	13	11	11	8	9	9	10	7	8

RYS. 4. Czy, Pana(i) zdaniem, w ciągu najbliższego roku sytuacja polityczna w Polsce:



Pominięto odpowiedzi „Trudno powiedzieć”

## SYTUACJA GOSPODARCZA

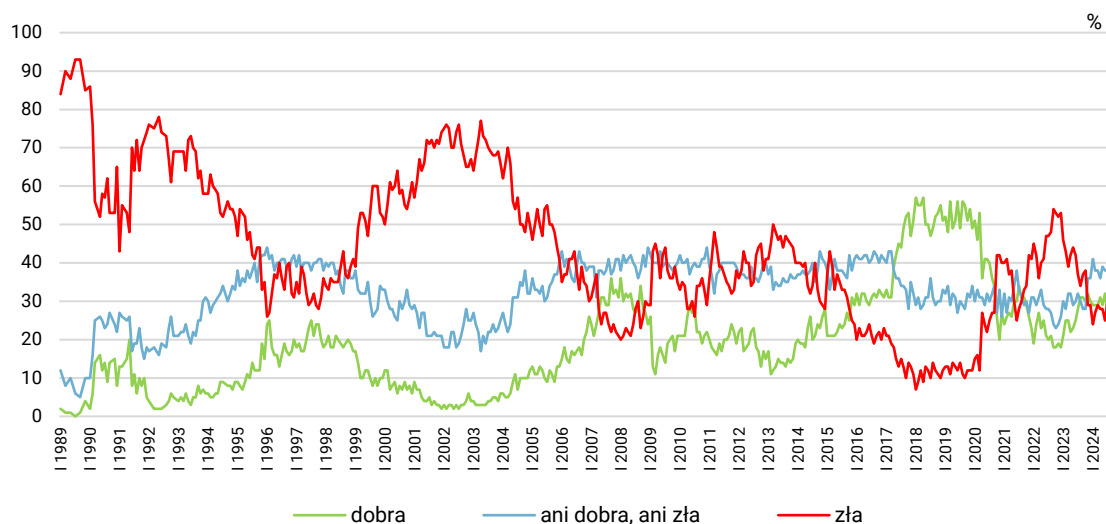
### Oceny

Oceny obecnej sytuacji gospodarczej w kraju również się pogorszyły. O 5 punktów procentowych wzrósł udział uważających ją za złą (30% wobec 25% w czerwcu) i o tyle samo spadły odsetki oceniających ją jako dobrą (27% wobec 32% poprzednio). Nadal najliczniejsza grupa uważa, że sytuacja gospodarcza w Polsce jest ani dobra, ani zła (38%, bez zmian).

TABELA 7

Jak Pan(i) ogólnie ocenia obecną <b>sytuację gospodarczą</b> w Polsce? Czy jest ona:	Wskazania respondentów według terminów badań													
	2023							2024						
	VI	VII	VIII	IX	X	XI	XII	I	II	III	IV	V	VI	VII
	w procentach													
– dobra	25	28	31	31	30	32	30	29	29	29	31	29	32	27
– ani dobra, ani zła	30	32	30	28	28	36	36	41	38	38	36	39	38	38
– zła	42	37	34	37	38	29	29	24	27	29	28	28	25	30
Trudno powiedzieć	3	4	5	4	5	4	5	6	6	5	5	4	5	5

RYS. 5. Jak Pan(i) ogólnie ocenia obecną sytuację gospodarczą w Polsce? Czy jest ona:



Pominięto odpowiedzi „Trudno powiedzieć”

Jeśli chodzi o kondycję polskiej gospodarki, krytyczne podejście częściej niż pozostali deklarują badani oceniający własne warunki materialne jako złe (59%), osoby z wykształceniem podstawowym lub gimnazjalnym (43%), renciści (42%) oraz biorący udział w praktykach religijnych kilka razy w tygodniu (42%). Natomiast ponadprzeciętne zadowolenie widoczne jest wśród respondentów z gospodarstw domowych o dochodach *per capita* wynoszących 6000 zł i więcej (48%) oraz wśród mieszkających w największych miastach (44%).

Postrzeganie obecnej sytuacji gospodarczej w kraju zależy od preferencji partyjnych badanych. Pozytywnie ocenia ją połowa elektoratu Lewicy (53%) i Trzeciej Drogi (50%), a negatywnie – więcej niż co drugi zwolennik Konfederacji (51%). Wyborcy Koalicji Obywatelskiej wahają się pomiędzy oceną dobrą (44%) a ani dobrą, ani złą (41%). Zwolennicy Prawa i Sprawiedliwości stan polskiej gospodarki niemal równie często określają jako ani dobry, ani zły (42%), co jako zły (40%). Wśród osób niezdecydowanych, na kogo głosować i niezamierzających brać udziału w wyborach przeważa przekonanie, że obecna sytuacja gospodarcza jest ani dobra, ani zła.

TABELA 8

Na kandydata której partii/ugrupowania głosował(a)by Pan(i) w wyborach do Sejmu?	Jak Pan(i) ogólnie ocenia obecną <b>sytuację gospodarczą</b> w Polsce? Czy jest ona:			
	dobra	ani dobra, ani zła	zła	Trudno powiedzieć
	w procentach			
Lewica*	53	25	18	3
Trzecia Droga	50	28	22	0
Koalicja Obywatelska	44	41	12	3
Konfederacja Wolność i Niepodległość	15	32	51	1
Prawo i Sprawiedliwość	14	42	40	4
Niezdecydowani	23	41	29	7
Niezamierzający głosować	20	39	32	9

\* Uwaga, niewielka liczebność zwolenników tego ugrupowania w próbie

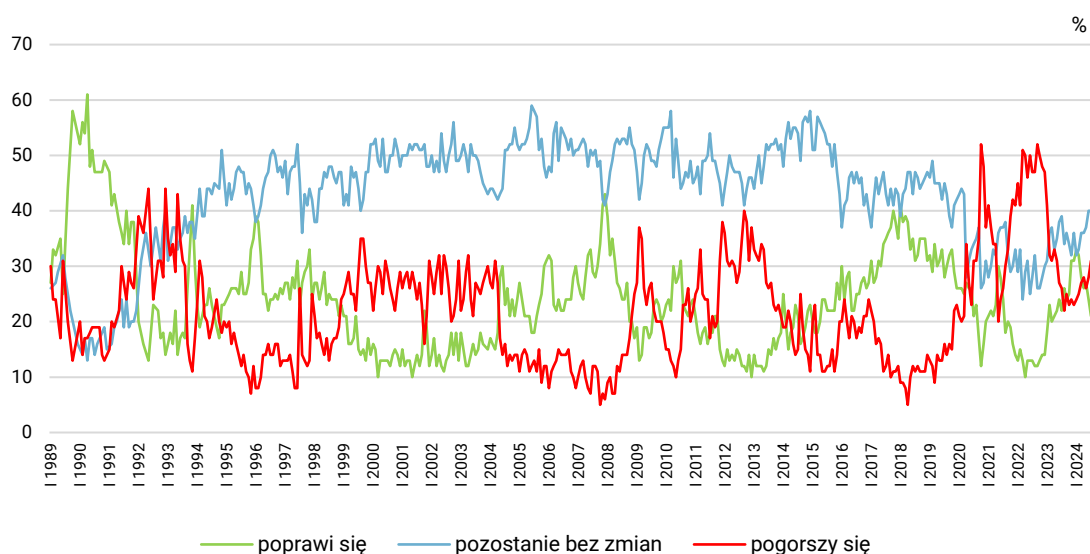
## Przewidywania

Dwie piąte Polaków jest zdania, że stan polskiej gospodarki nie zmieni się w perspektywie najbliższego roku (40%, bez zmian). W deklaracjach ankietowanych wzrósł odsetek przewidujących, że sytuacja się pogorszy (31% wobec 28% poprzednio) i zmalał udział uważających, że się poprawi (21% wobec 24% w czerwcu).

TABELA 9

Czy, Pana(i) zdaniem, w ciągu najbliższego roku <b>sytuacja gospodarcza</b> w Polsce:	Wskazania respondentów według terminów badań													
	2023							2024						
	VI	VII	VIII	IX	X	XI	XII	I	II	III	IV	V	VI	VII
	w procentach													
– poprawi się	24	22	26	24	25	31	31	33	32	28	26	27	24	21
– nie zmieni się	38	39	34	36	34	32	36	32	33	36	36	37	40	40
– pogorszy się	27	26	22	25	23	24	23	24	25	27	28	26	28	31
Trudno powiedzieć	12	13	19	15	19	13	11	11	10	9	10	9	8	8

RYS. 6. Czy, Pana(i) zdaniem, w ciągu najbliższego roku sytuacja gospodarcza w Polsce:



Pominięto odpowiedzi „Trudno powiedzieć”

## SYTUACJA WŁASNA BADANYCH I MATERIALNE WARUNKI ŻYCIA

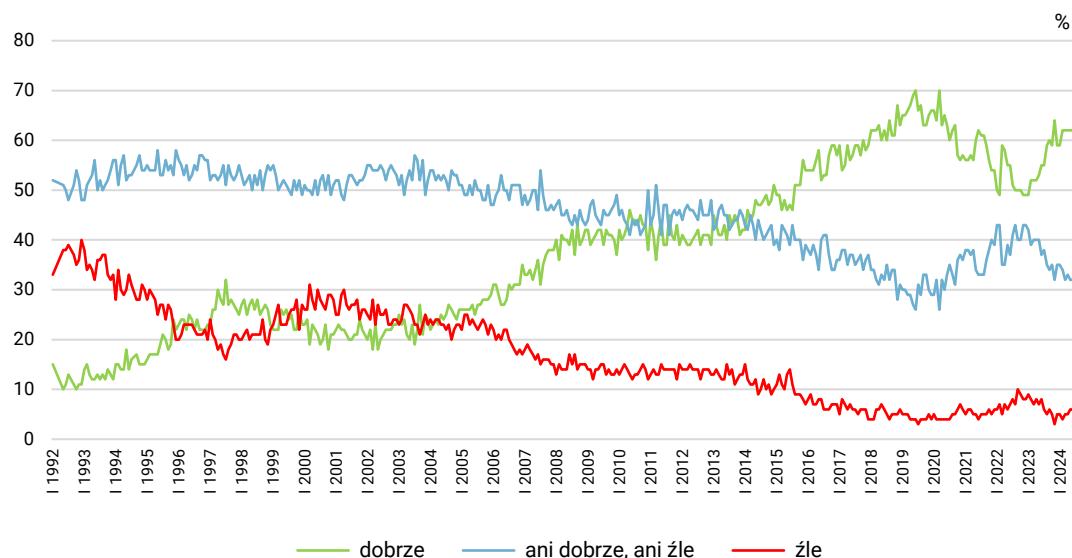
### Oceny

W porównaniu z ubiegłym miesiącem oceny poziomu życia respondentów i ich rodzin nie zmieniły się – większość Polaków uważa, że im i ich rodzinom żyje się dobrze (62%, bez zmian). Blisko co trzeci ocenia swój poziom życia przeciętnie (31% wobec 32% w czerwcu), a niewielki odsetek – źle (6%, bez zmian).

TABELA 10

Czy obecnie Panu(i) i Pana(i) <b>rodzinnie</b> <b>żyje się:</b>	Wskazania respondentów według terminów badań													
	2023							2024						
	VI	VII	VIII	IX	X	XI	XII	I	II	III	IV	V	VI	VII
	w procentach													
– dobrze	55	55	59	60	59	64	59	59	62	62	62	62	62	62
– ani dobrze, ani źle	37	38	35	34	35	32	35	35	34	32	33	32	32	31
– źle	8	6	5	6	5	3	5	5	4	5	5	6	6	6

RYS. 7. Czy obecnie Panu(i) i Pana(i) rodzinie żyje się:



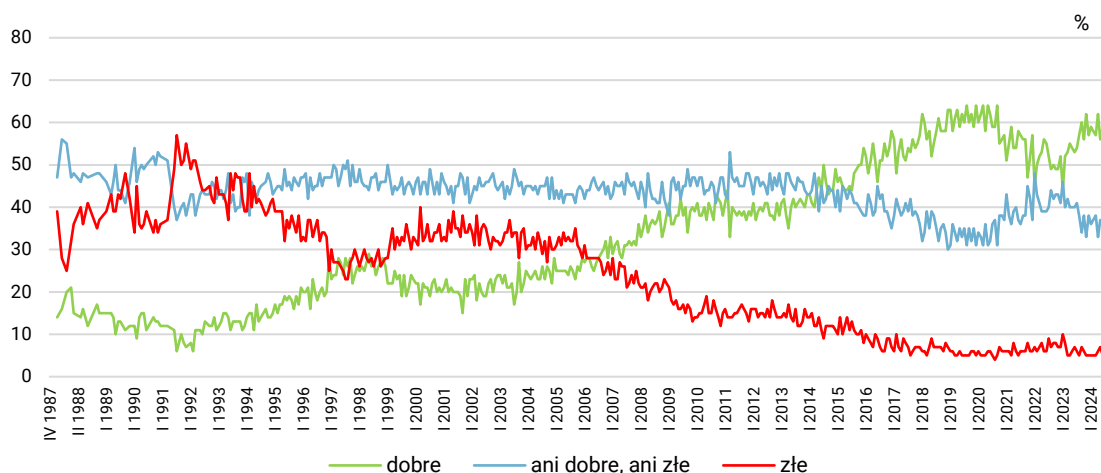
Pomięto odpowiedzi „Trudno powiedzieć”

Odnotowaliśmy niewielką poprawę w ocenie warunków materialnych gospodarstw domowych. W porównaniu z czerwcem o 3 punkty procentowe wzrósł udział badanych określających je jako dobre (62% wobec 59% poprzednio) i o tyle samo zmniejszył się oceniających je jako ani dobre, ani złe (32% wobec 36% w czerwcu), a o 1 punkt wzrósł odsetek osób twierdzących, że są one złe (6% wobec 5% miesiąc wcześniej).

TABELA 11

Jak Pan(i) ocenia obecne warunki materialne swojego gospodarstwa domowego? Czy są one:	Wskazania respondentów według terminów badań													
	2023							2024						
	VI	VII	VIII	IX	X	XI	XII	I	II	III	IV	V	VI	VII
	w procentach													
– dobre	53	54	57	60	56	62	57	59	58	57	62	56	59	62
– ani dobre, ani złe	40	41	38	34	38	33	38	36	37	38	33	37	36	32
– złe	7	6	5	7	6	5	5	5	5	5	6	7	5	6

**RYS. 8. Jak Pan(i) ocenia obecne warunki materialne swojego gospodarstwa domowego? Czy są one:**



Oceny poziomu życia Polaków i ich rodzin oraz postrzeganie warunków materialnych gospodarstw domowych w dużym stopniu zależą od dochodów przypadających na osobę w rodzinie oraz stopnia wykształcenia. Spośród osób o miesięcznych dochodach *per capita* wynoszących co najmniej 6000 zł 91% wyraża zadowolenie z jakości życia rodziny, a 87% dobrze ocenia swoje warunki materialne. Warto zauważyć, że częściej zadowolenie z poziomu życia deklarują przedstawiciele kadry kierowniczej i specjaliści z wyższym wykształceniem (84%) oraz osoby w wieku 18–24 lata (83%). W tych samych grupach widoczne są też pozytywne oceny własnych warunków materialnych (po 81%). Warunki materialne własnych gospodarstw domowych oceniają dobrze także uczniowie i studenci (80%) – zob. tabele aneksowe 7 i 8.

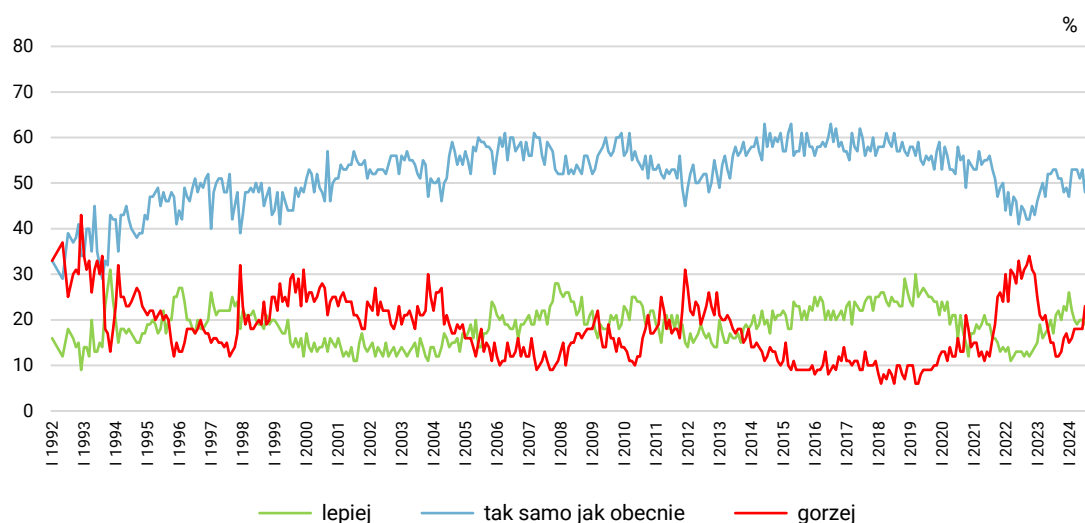
## Przewidywania

Przewidywania dotyczące poziomu życia respondentów i ich rodzin w perspektywie roku w większości zakładają, że nie nastąpią żadne istotne zmiany (48% wobec 53% w czerwcu). Wzrósł odsetek twierdzących, że ich sytuacja się pogorszy (23% wobec 18% poprzednio) i zmniejszył się prognozujących, że będzie ona lepsza od obecnej (19% wobec 20% miesiąc temu).

**TABELA 12**

Jak Pan(i) sądzi, czy za rok Panu(i) i Pana(i) rodzinie będzie się żyło:	Wskazania respondentów według terminów badań													
	2023							2024						
	VI	VII	VIII	IX	X	XI	XII	I	II	III	IV	V	VI	VII
	w procentach													
– lepiej	20	17	21	22	20	23	22	26	22	20	19	20	20	19
– tak samo jak obecnie	52	53	53	51	51	48	49	47	53	53	53	51	53	48
– gorzej	15	15	12	12	13	16	17	15	16	18	18	18	18	23
Trudno powiedzieć	12	16	15	15	16	13	12	12	9	10	10	11	9	10

RYS. 9. Jak Pan(i) sądzi, czy za rok Panu(i) i Pana(i) rodzinie będzie się żyło:



Pomięto odpowiedzi „Trudno powiedzieć”

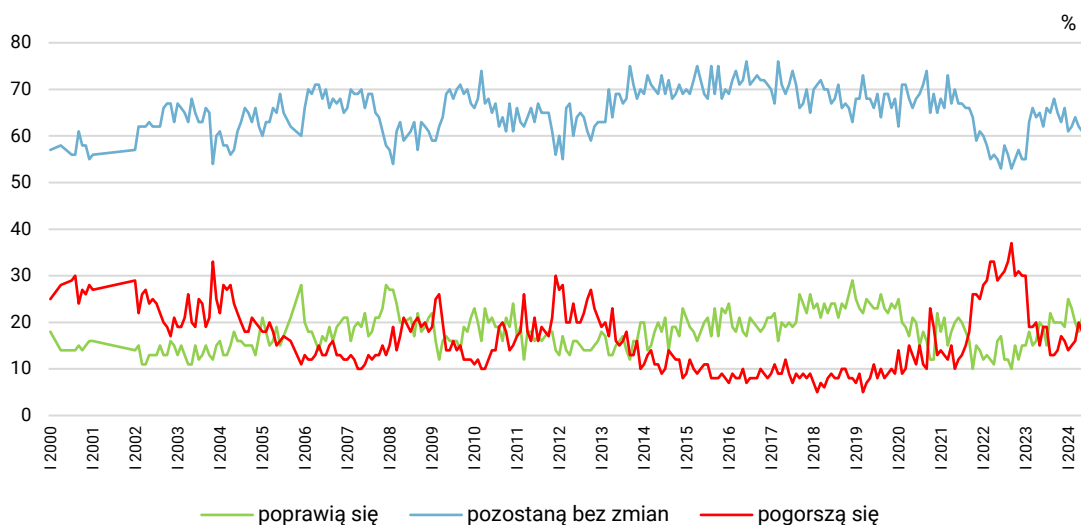
W porównaniu z ubiegłym miesiącem, nieco lepsze są prognozy odnoszące się do warunków materialnych gospodarstw domowych respondentów. O 2 punkty procentowe wzrósł odsetek uważających, że warunki te poprawią się w ciągu najbliższego roku (20% wobec 18% w czerwcu) i jednocześnie o 1 punkt zwiększył się udział przekonanych, że w tej kwestii nic się nie zmieni (60% wobec 59% poprzednio). Co piąty Polak twierdzi, że warunki materialne jego gospodarstwa domowego w najbliższym czasie pogorszą się (20% wobec 23% w miesiąc wcześniej).

TABELA 13

Jak Pan(i) sądzi, czy w ciągu najbliższego roku warunki materialne Pana(i) gospodarstwa domowego:	Wskazania respondentów według terminów badań													
	2023							2024						
	VI	VII	VIII	IX	X	XI	XII	I	II	III	IV	V	VI	VII
	w procentach													
– poprawią się	19	15	22	20	20	20	19	25	23	20	18	21	18	20
– pozostaną bez zmian	62	66	65	68	65	63	66	61	62	64	62	61	59	60
– pogorszą się	19	19	13	13	14	17	16	14	15	16	20	18	23	20



RYS. 10. Jak Pan(i) sądzi, czy w ciągu najbliższego roku warunki materialne Pana(i) gospodarstwa domowego:



\*\*\*

W lipcu w nastrojach społecznych widać pogorszenie w ocenach sytuacji politycznej i gospodarczej, a w prognozach na najbliższe dwanaście miesięcy próżno szukać nadziei na poprawę. Mimo wszystko niezmiennie większość Polaków dobrze ocenia poziom życia swojej rodziny oraz warunki materialne własnych gospodarstw domowych, i właśnie w tym ostatnim aspekcie badani przewidują poprawę.

Opracowała

Edyta Umańska