

## Nastroje na rynku pracy w lipcu

Znak jakości przyznany CBOS przez  
Organizację Firm Badania Opinii i Rynku na rok 2024



Fundacja Centrum Badania Opinii Społecznej  
ul. Świętojerska 5/7, 00-236 Warszawa  
e-mail: sekretariat@cbos.pl; info@cbos.pl  
<http://www.cbos.pl>  
(48 22) 629 35 69

## SPIS TREŚCI

Sytuacja w zakładach pracy.....	1
Oceny .....	1
Przewidywania.....	4
Bezpieczeństwo zatrudnienia .....	6
Ocena lokalnych rynków pracy .....	8

W pierwszej połowie lipca<sup>1</sup>, jak co miesiąc, osoby pracujące zarobkowo, w tym pracujących w niepełnym wymiarze godzin, zapytaliśmy o obecną i przewidywaną sytuację w ich zakładach pracy oraz o poczucie bezpieczeństwa zatrudnienia i zagrożenia utratą obecnej pracy. Interesowały nas ponadto opinie wszystkich dorosłych respondentów na temat sytuacji na lokalnych rynkach pracy.

## SYTUACJA W ZAKŁADACH PRACY

### Oceny

W pierwszej połowie lipca ponad dwie trzecie (68%) pracujących zarobkowo oceniło, że obecna sytuacja w ich zakładach pracy jest dobra, przy czym 13% uznało ją za bardzo dobrą, a zdecydowanie dominowali przekonani, że sytuacja jest po prostu dobra (55%). Co piąty respondent (20%) stwierdził, że jest ona „ani dobra, ani zła”. Negatywnie sytuację w swoim zakładzie pracy oceniło 10% badanych (z których 2% stwierdziło, że jest ona bardzo zła, a 8% uważało, że jest ona po prostu zła). Dwóch na stu (2%) pracujących zarobkowo uchyliło się od oceny.

---

<sup>1</sup> Badanie „Aktualne problemy i wydarzenia” (411) przeprowadzono w ramach procedury mixed-mode na reprezentatywnej imiennej próbie pełnoletnich mieszkańców Polski, wylosowanej z rejestru PESEL.

Każdy respondent wybierał samodzielnie jedną z metod:

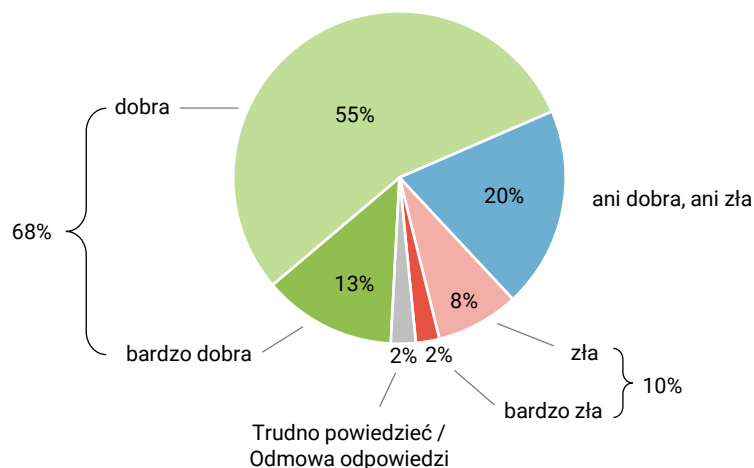
- wywiad bezpośredni z udziałem ankietera (metoda CAPI),
- wywiad telefoniczny po skontaktowaniu się z ankieterem CBOS (CATI) – dane kontaktowe respondent otrzymywał w liście zapowiednim od CBOS,
- samodzielne wypełnienie ankiety internetowej (CAWI), do której dostęp był możliwy na podstawie loginu i hasła przekazanego respondentowi w liście zapowiednim od CBOS.

We wszystkich trzech przypadkach ankieta miała taki sam zestaw pytań oraz strukturę. Badanie zrealizowano w dniach od 4 do 14 lipca 2024 roku na próbie liczącej 1076 osób (w tym: 61,9% metodą CAPI, 23,0% – CATI i 15,1% – CAWI).

CBOS realizuje badania statutowe w ramach opisanej wyżej procedury od maja 2020 roku, w każdym przypadku podając proporcje wywiadów bezpośrednich, telefonicznych i internetowych.

**RYS. 1. Jak Pan(i) ogólnie ocenia obecną sytuację w Pana(i) zakładzie pracy? Czy jest ona:**

ODPOWIEDZI OSÓB PRACUJĄCYCH ZAROBKOWO ŁĄCZNIE Z ROLNIKAMI I OSOBAMI POMAGAJĄCYMI W PROWADZENIU GOSPODARSTWA ROLNEGO ORAZ PRACUJĄCYMI NA WŁASNY RACHUNEK POZA ROLNICTWEM, W TYM TAKŻE EMERYTÓW I RENCISTÓW PRACUJĄCYCH W NIEPEŁNYM WYMIARZE GODZIN (N=610)



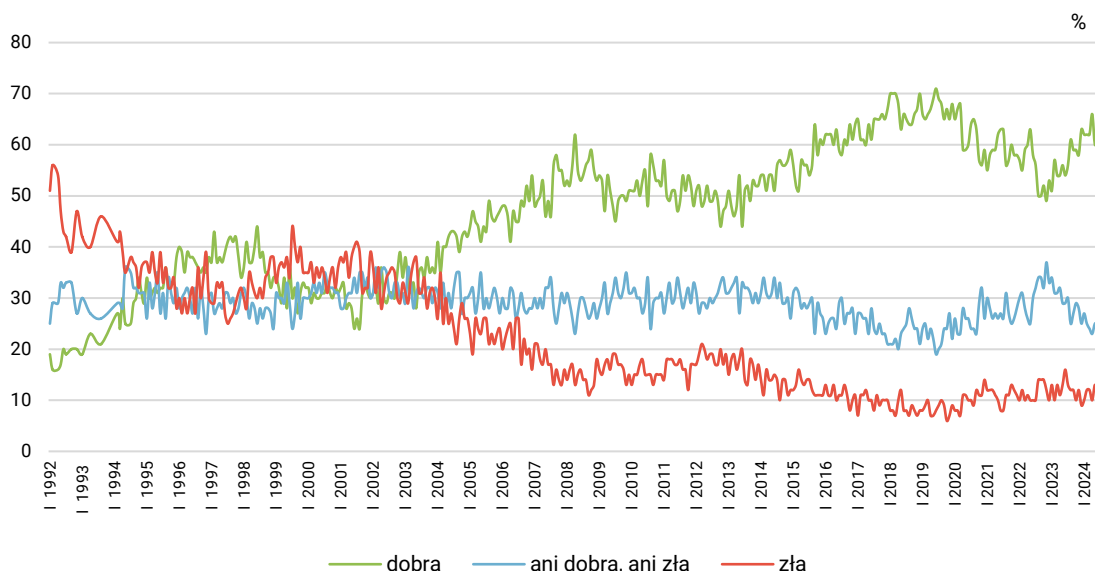
Oceny aktualnej sytuacji w zakładach pracy są znacznie lepsze niż w drugiej dekadzie czerwca – o 7 punktów procentowych przybyło pracujących zarobkowo oceniających, że jest ona dobra, o 5 punktów ubyło osób uważających, że obecna sytuacja w zakładzie pracy jest „ani dobra, ani zła”, a o 1 punkt zmniejszył się odsetek ocen negatywnych. Warto dodać, iż ostatnio tak duża część pracujących zarobkowo pozytywnie oceniała sytuację w swoich zakładach pracy w marcu 2020 roku, jeszcze przed wprowadzeniem pierwszych ograniczeń związanych z pandemią COVID-19.

**TABELA 1**

Jak Pan(i) ogólnie ocenia obecną <b>sytuację w Pana(i) zakładzie pracy?</b> Czy jest ona:	Wskazania respondentów aktywnych zawodowo* według terminów badań													
	2023							2024						
	VI	VII	VIII	IX	X	XI	XII	I	II	III	IV	V	VI	VII
N*	597	561	580	605	643	610	544	579	570	615	611	601	599	610
	w procentach													
– dobra	54	56	61	59	59	58	63	62	62	62	66	60	61	68
– ani dobra, ani zła	29	30	25	27	29	28	25	27	25	24	23	25	25	20
– zła	16	13	12	12	10	12	9	10	12	12	10	13	11	10
Trudno powiedzieć / Odmowa odpowiedzi	1	1	3	2	2	2	2	1	2	2	1	2	3	2

\* Dotyczy osób pracujących zarobkowo, także rolników oraz emerytów i rencistów pracujących w niepełnym wymiarze godzin

RYS. 2. Jak Pan(i) ogólnie ocenia obecną sytuację w Pana(i) zakładzie pracy?\*  
Czy jest ona:



\* Odpowiedzi osób pracujących zarobkowo. Pominięto odpowiedzi „Trudno powiedzieć” i odmowy odpowiedzi

W pierwszej połowie lipca, tak jak w poprzednich miesiącach, sytuację w swoim miejscu pracy wyraźnie gorzej niż badani pracujący w innych sektorach gospodarki postrzegali pracujący w prywatnym rolnictwie. W tej grupie pozytywnie oceniło ją 40% respondentów, kolejne 30% uznało, że jest ona „ani dobra, ani zła”, a blisko co czwarty (23%) uważał, że jest ona zła. Wśród pracujących poza prywatnym rolnictwem wyraźnie natomiast dominowały oceny pozytywne (zob. tabelę aneksową 1). W porównaniu z poprzednim badaniem<sup>2</sup> oceny aktualnej sytuacji w zakładach pracy najbardziej poprawiły się wśród pracowników spółek właścicieli prywatnych i państwa (o 15 punktów procentowych przybyło w tej grupie ocen pozytywnych, o 10 punktów ubyło przekonanych, że obecna sytuacja jest „ani dobra, ani zła”, a o 2 punkty zmniejszył się odsetek ocen negatywnych).

<sup>2</sup> Zob. komunikat CBOS „Nastroje na rynku pracy w czerwcu”, lipiec 2024 (oprac. B. Badora).

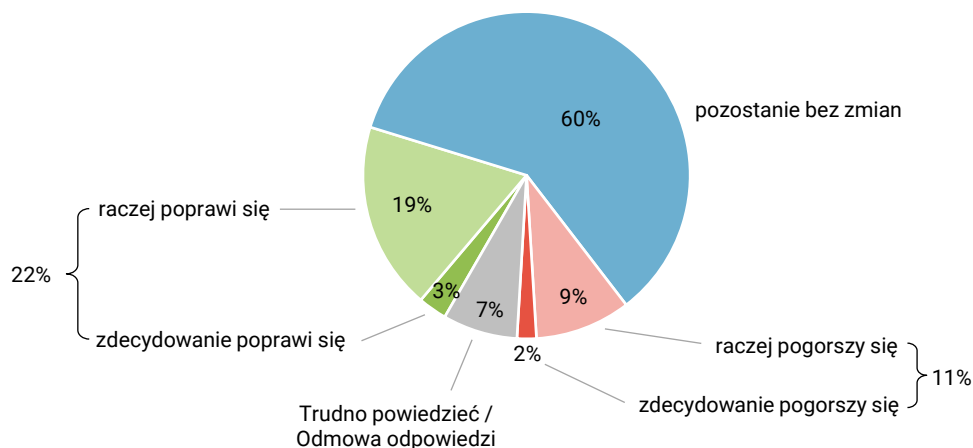
## Przewidywania

W pierwszej połowie lipca trzy piąte (60%) pracujących zarobkowo wyraziło przekonanie, że w ciągu najbliższego roku sytuacja w ich zakładach pracy pozostanie bez zmian. Wśród pozostałych pytaných dwukrotnie więcej spodziewało się jej poprawy (22%), niż przewidywało pogorszenie (11%). Tak jak w poprzednich miesiącach respondenci spodziewający się zmian sytuacji na ogół nie uważali, że będą one duże (zdecydowanej poprawy oczekiwało 3% badanych, a zdecydowanego pogorszenia – 2%). Jednoznacznej odpowiedzi na to pytanie nie udzieliło 7% ankietowanych.

CBOS

### RYS. 3. Czy, Pana(i) zdaniem, w ciągu najbliższego roku sytuacja w Pana(i) zakładzie pracy:

ODPOWIEDZI OSÓB PRACUJĄCYCH ZAROBKOWO ŁĄCZNIE Z ROLNIKAMI I OSOBAMI POMAGAJĄCYMI W PROWADZENIU GOSPODARSTWA ROLNEGO ORAZ PRACUJĄCYMI NA WŁASNY RACHUNEK POZA ROLNICTWEM, W TYM TAKŻE EMERYTÓW I RENCISTÓW PRACUJĄCYCH W NIEPEŁNYM WYMIARZE GODZIN (N=610)



W lipcu, w porównaniu z drugą dekadą czerwca, prognozy dotyczące rozwoju sytuacji w zakładach pracy w ciągu najbliższego roku poprawiły się – o 4 punkty procentowe przybyło optymistów, o 2 punkty ubyło przekonanych, że pozostanie ona bez zmian, i o tyle samo punktów procentowych zmniejszyła się liczba pesymistów. Odsetek osób uchylających się od odpowiedzi na to pytanie pozostał taki sam jak w poprzednich czterech pomiarach.

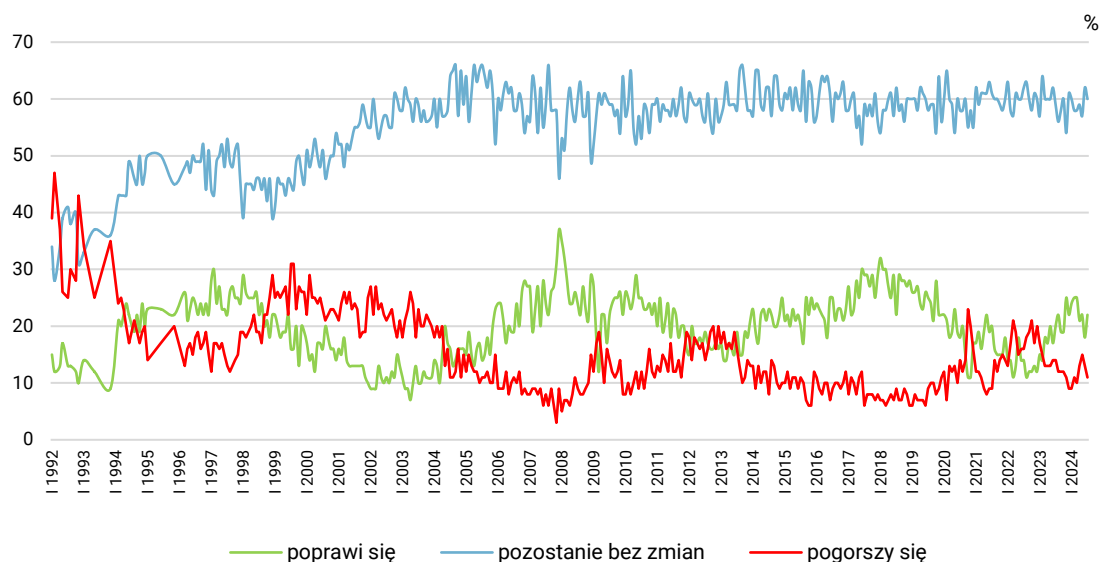
TABELA 2

Czy, Pana(i) zdaniem, w ciągu najbliższego roku sytuacja w Pana(i) zakładzie pracy:	Wskazania respondentów aktywnych zawodowo* według terminów badań													
	2023							2024						
	VI	VII	VIII	IX	X	XI	XII	I	II	III	IV	V	VI	VII
	N*	597	561	580	605	643	610	544	579	570	615	611	601	599
w procentach														
– poprawi się	17	20	22	19	19	25	22	24	25	25	21	22	18	22
– pozostanie bez zmian	62	59	56	58	60	54	61	60	58	58	59	57	62	60
– pogorszy się	14	14	12	12	12	11	9	9	11	10	13	15	13	11
Trudno powiedzieć / Odmowa odpowiedzi	7	7	11	11	9	10	8	7	6	7	7	7	7	7

\* Dotyczy osób pracujących zarobkowo, także rolników oraz emerytów i rencistów pracujących w niepełnym wymiarze godzin

CBOS

RYS. 4. Czy, Pana(i) zdaniem, w ciągu najbliższego roku sytuacja w Pana(i) zakładzie pracy\*:



\* Odpowiedzi respondentów pracujących zarobkowo. Pominięto odpowiedzi „Trudno powiedzieć” i odmowy odpowiedzi

Prognozy dotyczące rozwoju sytuacji w zakładach pracy wyraźnie różnicuje sektor gospodarki, w którym pracują badani. W lipcu – tak jak w poprzednich miesiącach – pesymistycznie na przyszłość swojego miejsca pracy najczęściej patrzą pracujący w prywatnych gospodarstwach rolnych (41% z nich uważa, że w ciągu najbliższego roku sytuacja w nich się pogorszy). Optymistą w tej grupie był natomiast tylko co dziesiąty badany (10%) – zob. tabelę aneksową 2.



Za odnotowane w lipcu polepszenie się prognoz wśród ogółu badanych odpowiada poprawa nastrojów w grupie pracowników spółek właścicieli prywatnych i państwa oraz ogółu pracujących w sektorze prywatnym poza rolnictwem. Natomiast w porównaniu z drugą dekadą czerwca<sup>3</sup> minimalnie większy pesymizm w odniesieniu do przyszłości swojego miejsca pracy odnotowaliśmy wśród pracowników instytucji, urzędów czy zakładów całkowicie państwowych, samorządowych lub publicznych (także jednoosobowych spółek Skarbu Państwa) oraz wśród pracujących w prywatnych gospodarstwach rolnych.

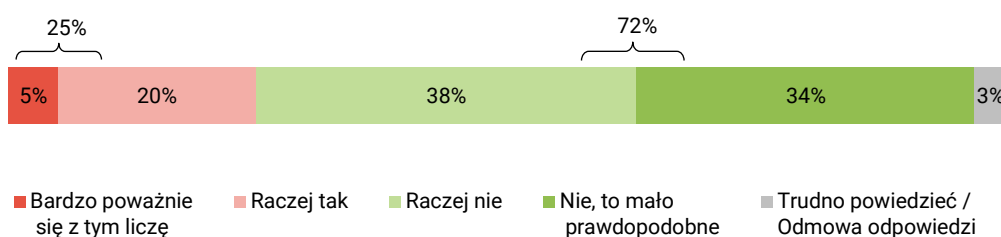
## BEZPIECZEŃSTWO ZATRUDNIENIA

W pierwszej połowie lipca poczucie bezpieczeństwa zatrudnienia utrzymywało się wśród badanych na poziomie z poprzedniego miesiąca. Co czwarty (25%, bez zmian) pracujący zarobkowo zadeklarował, że w mniejszym lub większym stopniu liczy się z możliwością utraty swojej obecnej pracy, tzn. zwolnienia, bankructwa, likwidacji zakładu pracy, gospodarstwa itp., a 72% nie brał tego pod uwagę (spadek o 1 punkt procentowy). Trzech na stu respondentów (3%) uchyliło się od odpowiedzi na to pytanie.

CBOS

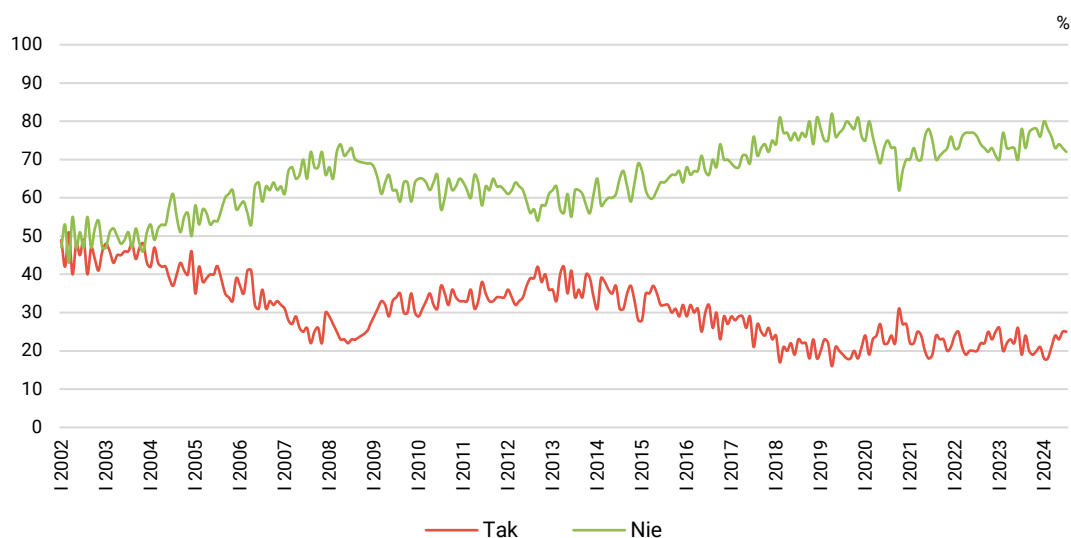
### RYS. 5. Czy liczy się Pan(i) z możliwością utraty obecnej pracy (zwolnienia, bankructwa, upadku, likwidacji zakładu, gospodarstwa itp.)?

ODPOWIEDZI OSÓB PRACUJĄCYCH ZAROBKOWO ŁĄCZNIE Z ROLNIKAMI I OSOBAMI POMAGAJĄCYMI W PROWADZENIU GOSPODARSTWA ROLNEGO ORAZ PRACUJĄCYMI NA WŁASNY RACHUNEK POZA ROLNICTWEM, W TYM TAKŻE EMERYTÓW I RENCISTÓW PRACUJĄCYCH W NIEPEŁNYM WYMIARZE GODZIN (N=610)



<sup>3</sup> Zob. przypis 2.

**RYS. 6. Czy liczy się Pan(i) z możliwością utraty obecnej pracy (zwolnienia, bankructwa, upadku, likwidacji zakładu, gospodarstwa itp.)?\***



Zsumowano odsetki odpowiedzi: „Bardzo poważnie się z tym liczę” i „Raczej tak” (Tak) oraz „Nie, to mało prawdopodobne” i „Raczej nie” (Nie). Pominięto odpowiedzi „Trudno powiedzieć” i odmowy odpowiedzi

\* Odpowiedzi osób pracujących zarobkowo

**TABELA 3**

Czy liczy się Pan(i) z możliwością utraty obecnej pracy (zwolnienia, bankructwa, upadku, likwidacji zakładu, gospodarstwa itp.)?	Wskazania osób pracujących zarobkowo* według terminów badań													
	2023							2024						
	VI	VII	VIII	IX	X	XI	XII	I	II	III	IV	V	VI	VII
	N=597	N=561	N=580	N=605	N=643	N=610	N=544	N=579	N=570	N=615	N=611	N=601	N=599	N=610
	w procentach													
Bardzo poważnie się z tym liczę	7	6	6	3	4	4	4	3	4	5	4	6	7	5
Raczej tak	19	13	18	17	15	16	17	15	14	16	20	17	18	20
Raczej nie	40	40	39	39	44	38	36	40	39	41	38	35	39	38
Nie, to mało prawdopodobne	30	38	34	38	34	40	40	40	39	35	35	39	34	34
Trudno powiedzieć / Odmowa odpowiedzi	4	3	3	3	4	3	4	3	3	3	3	2	3	3

\* Dotyczy osób pracujących zarobkowo, także rolników oraz emerytów i rencistów pracujących w niepełnym wymiarze godzin

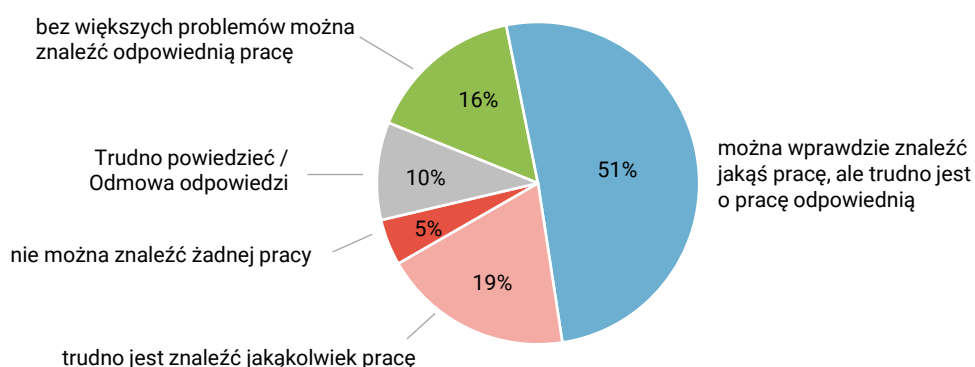
Mimo iż w tym miesiącu różnice rozkładów odpowiedzi badanych pracujących w różnych sektorach gospodarki i należących do różnych grup zawodowych okazały się nieistotne ze statystycznego punktu widzenia, to warto zauważyć, że najczęściej utratę swojej obecnej pracy, tzn. zwolnienie, bankructwo, likwidację zakładu pracy, gospodarstwa itp., za zdarzenie mało prawdopodobne uważają specjaliści średniego szczebla i technicy oraz rolnicy indywidualni i pomagający im członkowie rodzin (po 46%), a na tle pracujących w innych sektorach gospodarki znacznie częściej takie przekonanie wyrażają pracujący w prywatnym rolnictwie (42%) – zob. tabelę aneksową 3.

## OCENA LOKALNYCH RYNKÓW PRACY

Od kwietnia br. rozkład ocen sytuacji na lokalnych rynkach pracy zmienia się nieznacznie. W lipcu, tak jak poprzednio, ponad połowa (51%) badanych uważa, że w ich miejscowości lub okolicy wprawdzie można znaleźć jakąś pracę, ale trudno jest o pracę odpowiednią. W porównaniu z czerwcem nieznacznie ubyło przekonanych, że bez większych problemów można tam znaleźć odpowiednią pracę (16%, spadek o 2 punkty procentowe), a przybyło oceniających, że trudno jest znaleźć jakąkolwiek pracę (19%, wzrost o 1 punkt). Tak jak w poprzednim miesiącu co dwudziesty (5%) badany twierdzi, że w okolicy jego miejsca zamieszkania nie można znaleźć żadnej pracy. 10% respondentów uchyliło się od odpowiedzi na to pytanie.

CBOS

RYS. 7. Jak określił(a)by Pan(i) sytuację na rynku pracy w Pana(i) miejscowości lub okolicy? Czy, Pana(i) zdaniem, obecnie:

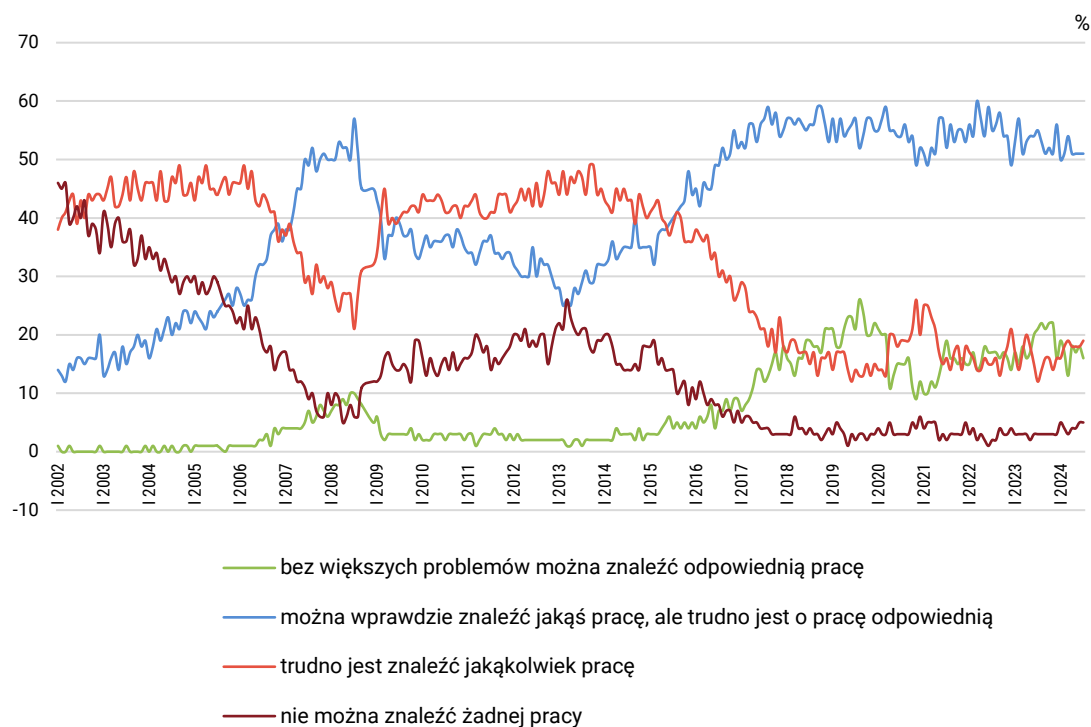


Procenty nie sumują się do 100 z powodu zaokrągleń

TABELA 4

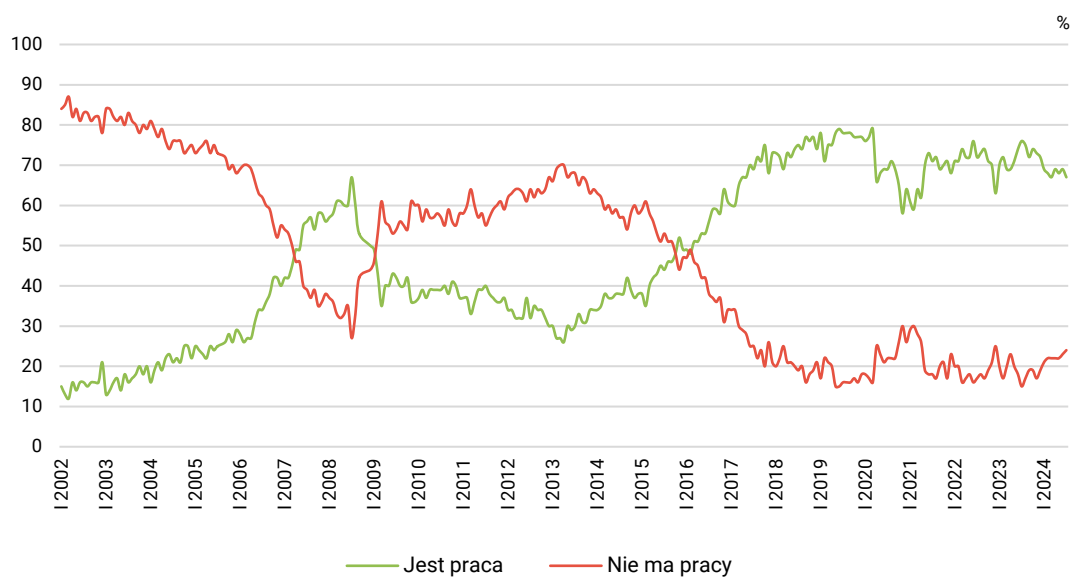
Jak określił(a)by Pan(i) <b>sytuację na rynku pracy w Pana(i) miejscowości lub okolicy?</b> Czy, Pana(i) zdaniem, obecnie:	Wskazania respondentów według terminów badań													
	2023							2024						
	VI	VII	VIII	IX	X	XI	XII	I	II	III	IV	V	VI	VII
	w procentach													
– bez większych problemów można znaleźć odpowiednią pracę	20	21	22	21	22	22	16	19	17	13	18	17	18	16
– można wprawdzie znaleźć jakąś pracę, ale trudno jest o pracę odpowiednią	54	55	53	51	52	51	56	50	51	54	51	51	51	51
– trudno jest znaleźć jakąkolwiek pracę	15	12	14	16	16	14	16	16	18	19	18	18	18	19
– nie można znaleźć żadnej pracy	3	3	3	3	3	3	3	5	4	3	4	4	5	5
Trudno powiedzieć / Odmowa odpowiedzi	9	9	9	9	8	10	10	10	11	11	9	10	9	10

RYS. 8. Jak określił(a)by Pan(i) sytuację na rynku pracy w Pana(i) miejscowości lub okolicy? Czy, Pana(i) zdaniem, obecnie\*:



\* Pominięto odpowiedzi „Trudno powiedzieć” i odmowy odpowiedzi

RYS. 9. Ocena sytuacji na lokalnym rynku pracy



Zsumowano odsetki odpowiedzi: „bez większych problemów można znaleźć odpowiednią pracę” i „można wprawdzie znaleźć jakąś pracę, ale trudno jest o pracę odpowiednią” (Jest praca) oraz „trudno jest znaleźć jakąkolwiek pracę” i „nie można znaleźć żadnej pracy” (Nie ma pracy). Pominięto odpowiedzi „Trudno powiedzieć” i odmowy odpowiedzi

W lipcu oceny sytuacji na lokalnych rynkach pracy w największym stopniu różnicuje wielkość miejscowości, w której mieszkają badani. Najgorzej tę sytuację oceniają mieszkańcy wsi (8% z nich twierdzi, że w ich miejscowości lub w okolicy nie można znaleźć żadnej pracy, a kolejne 28%, że trudno jest tam znaleźć jakąkolwiek pracę), natomiast najlepiej – mieszkańcy co najmniej półmilionowych metropolii (34% z nich uważa, że bez większych problemów można tam znaleźć odpowiednią pracę, kolejne 48% jest zdania, że można wprawdzie znaleźć tam jakąś pracę, ale trudno jest o pracę odpowiednią, a nikt nie stwierdził, że nie można tam znaleźć żadnej pracy) – zob. tabelę aneksową 4.

Tak jak we wcześniejszych badaniach sytuację na lokalnych rynkach pracy lepiej oceniają mężczyźni niż kobiety. Mężczyźni przede wszystkim znacznie częściej niż kobiety wyrażają opinię, że w ich miejscowości lub okolicy można znaleźć odpowiednią pracę (20% wobec 12%). Kobiety natomiast częściej niż mężczyźni wskazują na ograniczenia w tym zakresie, a w szczególności znacznie częściej twierdzą, że w ich okolicy trudno jest znaleźć jakąkolwiek pracę, bądź że jest to całkowicie niemożliwe (27% wobec 19%).



W pierwszej połowie lipca, w porównaniu z drugą dekadą czerwca, wśród pracujących zarobkowo poprawiły się oceny obecnej sytuacji w ich zakładach pracy oraz prognozy dotyczące jej rozwoju w ciągu najbliższego roku. Natomiast na poziomie z poprzedniego pomiaru utrzymuje się poczucie bezpieczeństwa zatrudnienia i zagrożenia bezrobociem.

Wśród ogółu badanych od kwietnia br. dość stabilne są oceny sytuacji na lokalnych rynkach pracy.

Opracowała

Barbara Badora