

Nastroje społeczne w sierpniu

Znak jakości przyznany CBOS przez
Organizację Firm Badania Opinii i Rynku na rok 2024



Fundacja Centrum Badania Opinii Społecznej
ul. Świętojerska 5/7, 00-236 Warszawa
e-mail: sekretariat@cbos.pl; info@cbos.pl
<http://www.cbos.pl>
(48 22) 629 35 69

SPIS TREŚCI

Rozwój ogólnej sytuacji w kraju	1
Oceny	1
Przewidywania	3
Sytuacja polityczna	4
Oceny	4
Przewidywania	5
Sytuacja gospodarcza	6
Oceny	6
Przewidywania	8
Sytuacja własna badanych i materialne warunki życia	9
Oceny	9
Przewidywania	10

W sierpniu¹ pogorszyły się oceny respondentów dotyczące ogólnej sytuacji w Polsce, natomiast opinie dotyczące sytuacji politycznej i gospodarczej są zbliżone do tych sprzed miesiąca. We wszystkich trzech przypadkach oceny negatywne przeważają nad pozytywnymi. Natomiast niezmiennie większość badanych uznaje sytuację własnej rodziny oraz warunki materialne swojego gospodarstwa domowego za dobre.

Pesymistyczne prognozy dotyczące sytuacji ogólnej, politycznej i gospodarczej w kraju przeważają nad optymistycznymi, choć dominuje przekonanie, że do żadnej zasadniczej zmiany nie dojdzie. Większość badanych przewiduje, że ich rodzinom będzie żyło się za rok tak samo jak obecnie, a prognozy dotyczące warunków materialnych ich gospodarstw domowych pozostają stabilne.

ROZWÓJ OGÓLNEJ SYTUACJI W KRAJU

Oceny

Odsetek pozytywnych ocen ogólnej sytuacji w kraju spadł o 6 punktów procentowych (z 35% w lipcu do 29% obecnie), a udział opinii negatywnych wzrósł o 2 punkty (z 47% do 49%). Tym samym rosnąca od początku roku przewaga głosów krytycznych znacząco się umocniła.

TABELA 1

Czy, ogólnie rzecz biorąc, sytuacja w naszym kraju zmierza w dobrym czy też w złym kierunku?	Wskazania respondentów według terminów badań													
	2023						2024							
	VII	VIII	IX	X	XI	XII	I	II	III	IV	V	VI	VII	VIII
	w procentach													
W dobrym	28	34	35	33	38	40	38	38	34	37	37	35	35	29
W złym	55	48	51	51	38	37	42	40	46	45	43	45	47	49
Trudno powiedzieć	17	18	14	16	24	23	20	22	20	18	20	20	18	22

¹ Badanie „Aktualne problemy i wydarzenia” (412) przeprowadzono w ramach procedury mixed-mode na reprezentatywnej imiennej próbie pełnoletnich mieszkańców Polski, wylosowanej z rejestru PESEL.

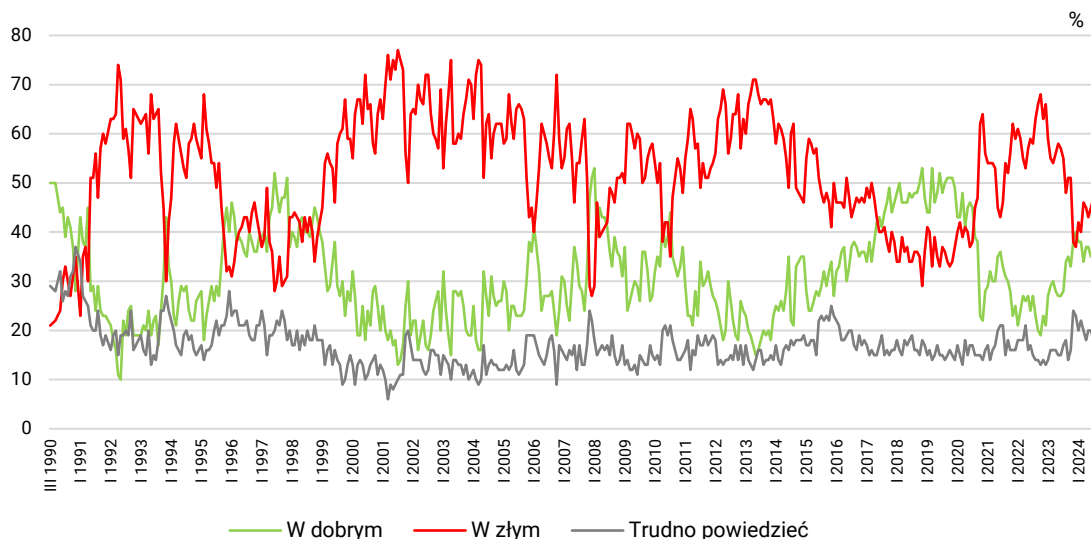
Każdy respondent wybierał samodzielnie jedną z metod:

- wywiad bezpośredni z udziałem ankietera (metoda CAPI),
- wywiad telefoniczny po skontaktowaniu się z ankieterem CBOS (CATI) – dane kontaktowe respondent otrzymywał w liście zapowiednim od CBOS,
- samodzielne wypełnienie ankiety internetowej (CAWI), do której dostęp był możliwy na podstawie loginu i hasła przekazanego respondentowi w liście zapowiednim od CBOS.

We wszystkich trzech przypadkach ankieta miała taki sam zestaw pytań oraz strukturę. Badanie zrealizowano w dniach od 14 do 25 sierpnia 2024 roku na próbie liczącej 939 osób (w tym: 66,7% metodą CAPI, 20,3% – CATI i 13,0% – CAWI).

CBOS realizuje badania statutowe w ramach opisanej wyżej procedury od maja 2020 roku, w każdym przypadku podając proporcję wywiadów bezpośrednich, telefonicznych i internetowych.

RYS. 1. Czy, ogólnie rzecz biorąc, sytuacja w naszym kraju zmierza w dobrym czy też w złym kierunku?



Sytuację w kraju negatywnie oceniają ponadprzeciętnie często badani mieszkający na wsi (55%), posiadający wykształcenie zasadnicze zawodowe (58%), źle oceniający swoje warunki materialne (67% wobec 42% wśród oceniających je jako dobre), bezrobotni (68%), rolnicy (61%), średni personel i technicy (61%), respondenci częściej praktykujący religijnie (66% wśród praktykujących kilka razy w tygodniu wobec 38% wśród niepraktykujących) i wyznający poglądy prawicowe (70% wobec 29% zwolenników lewicy) – zob. tabelę aneksową 1.

Postrzeganie ogólnej sytuacji w Polsce jest wyraźnie zależne od preferencji partyjnych ankietowanych. Pozytywne oceny przeważają wśród zwolenników rządzących ugrupowań – Koalicji Obywatelskiej, Lewicy oraz Trzeciej Drogi – wśród sympatyków ugrupowań opozycyjnych dominują opinie negatywne. Przewagę ocen krytycznych odnotowaliśmy też wśród badanych niezdecydowanych, na kogo głosować, a także niezamierzających głosować.

TABELA 2

Na kandydata której partii/ugrupowania głosował(a)by Pan(i) w wyborach do Sejmu?	Czy, ogólnie rzecz biorąc, sytuacja w naszym kraju zmierza w dobrym czy też w złym kierunku?		
	W dobrym	W złym	Trudno powiedzieć
	w procentach		
Koalicja Obywatelska	65	17	18
Lewica*	58	17	25
Trzecia Droga	47	35	18
Konfederacja Wolność i Niepodległość	14	68	18
Prawo i Sprawiedliwość	8	84	8
Niezdecydowani, na kogo głosować	22	50	28
Niezamierzający głosować	18	53	29

* Uwaga, niewielka liczba zwolenników tego ugrupowania w próbie

Przewidywania

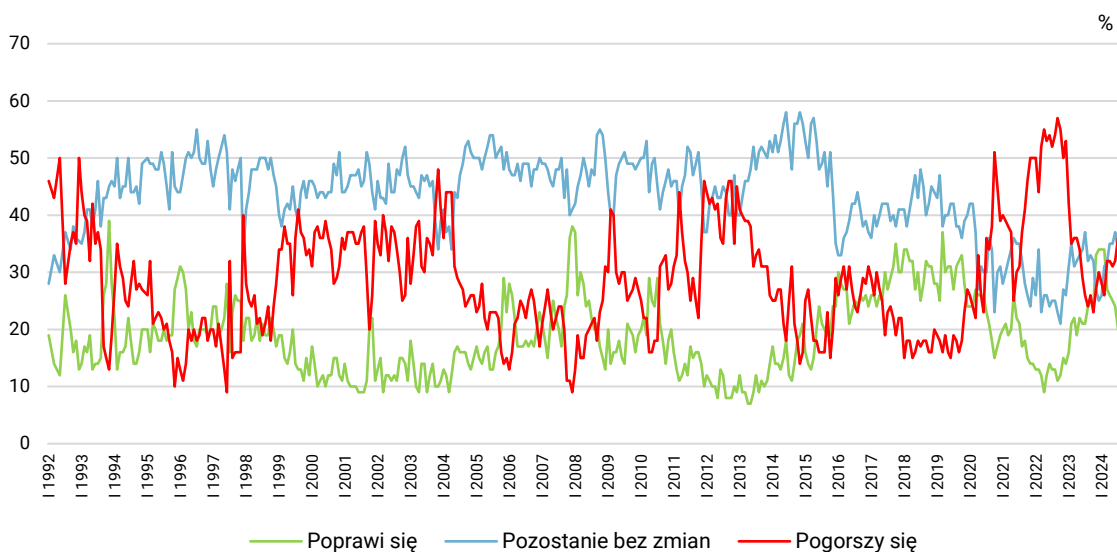
Podobnie jak w kilku poprzednich miesiącach pesymistyczne prognozy odnoszące się do rozwoju ogólnej sytuacji w kraju przeważają nad optymistycznymi – jej pogorszenie zakłada 35% badanych (wobec 36% miesiąc temu), poprawę – 20% (tak samo jak w lipcu), a brak zmian – 36% (wzrost o 2 punkty).

TABELA 3

Jak Pan(i) sądzi, czy w ciągu najbliższego roku sytuacja w Polsce poprawi się, pogorszy czy też się nie zmieni?	Wskazania respondentów według terminów badań													
	2023						2024							
	VII	VIII	IX	X	XI	XII	I	II	III	IV	V	VI	VII	VIII
	w procentach													
Poprawi się	21	24	25	24	33	34	34	34	27	26	25	24	20	20
Nie zmieni się	37	32	33	32	27	25	26	31	32	35	35	37	34	36
Pogorszy się	26	24	26	23	27	30	28	26	32	32	31	32	36	35
Trudno powiedzieć	16	20	16	21	13	11	12	9	10	8	9	7	9	9

CBOS

RYS. 2. Jak Pan(i) sądzi, czy w ciągu najbliższego roku sytuacja w Polsce poprawi się, pogorszy czy też się nie zmieni?



Pominięto odpowiedzi „Trudno powiedzieć”

SYTUACJA POLITYCZNA

Oceny

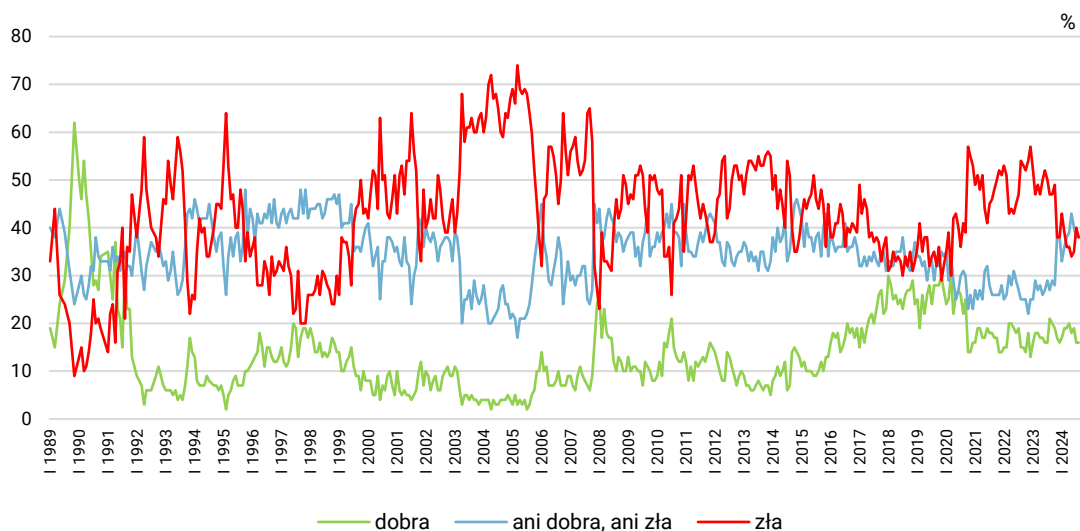
Opinie na temat sytuacji politycznej w Polsce nie uległy większym zmianom i wciąż są w przeważającej mierze krytyczne – 38% badanych ocenia ją jako złą (spadek o 2 punkty w stosunku do lipca), 16% jako dobrą (bez zmian), a 38% jako ani dobrą, ani złą (również bez zmian).

TABELA 4

Jak Pan(i) ogólnie ocenia obecną sytuację polityczną w Polsce? Czy jest ona:	Wskazania respondentów według terminów badań													
	2023						2024							
	VII	VIII	IX	X	XI	XII	I	II	III	IV	V	VI	VII	VIII
	w procentach													
– Dobra	16	21	20	19	17	16	17	19	19	20	18	19	16	16
– ani dobra, ani zła	29	27	29	28	38	38	33	36	38	39	43	40	38	38
– zła	50	47	47	49	38	38	43	39	36	36	34	35	40	38
Trudno powiedzieć	5	6	4	4	7	8	7	5	7	6	5	6	6	8

CBOS

RYS. 3. Jak Pan(i) ogólnie ocenia obecną sytuację polityczną w Polsce? Czy jest ona:



Pominięto odpowiedzi „Trudno powiedzieć”

Sytuację polityczną w Polsce za złą uznają ponadprzeciętnie często mężczyźni (43% wobec 33% wśród kobiet), osoby słabiej wykształcone (45% wśród badanych z wykształceniem zasadniczym zawodowym wobec 30% respondentów z wykształceniem wyższym), gorzej oceniające swoje warunki materialne (64% wśród oceniających je jako złe wobec 32% oceniających je jako dobre), częściej praktykujące religijnie (60% wśród praktykujących kilka razy w tygodniu wobec 28% wśród

niepraktykujących) oraz wyznające poglądy prawicowe (60% wobec 22% sympatyków lewicy) – zob. tabelę anekсовą 3. Również w tym przypadku obserwujemy dość wyraźną zależność od preferencji partyjnych badanych. Wśród zwolenników ugrupowań rządzących odnotowujemy największy udział pozytywnych ocen obecnej sytuacji politycznej (choć tylko w elektoracie KO jest to wskazanie dominujące), a najmniejszy wśród wyborców Prawa i Sprawiedliwości oraz Konfederacji Wolność i Niepodległość, a także osób niezdecydowanych, na kogo głosować, i niezamierzających głosować.

TABELA 5

Na kandydata której partii/ugrupowania głosował(a)by Pan(i) w wyborach do Sejmu?	Jak Pan(i) ogólnie ocenia obecną sytuację polityczną w Polsce? Czy jest ona:			
	dobra	ani dobra, ani zła	zła	Trudno powiedzieć
	w procentach			
Koalicja Obywatelska	47	45	5	3
Trzecia Droga	24	52	18	6
Lewica*	19	60	19	2
Konfederacja Wolność i Niepodległość	4	33	63	0
Prawo i Sprawiedliwość	3	28	65	4
Niezdecydowani	4	52	33	11
Niezamierzający głosować	7	30	45	18

* Uwaga, niewielka liczebność zwolenników tego ugrupowania w próbie

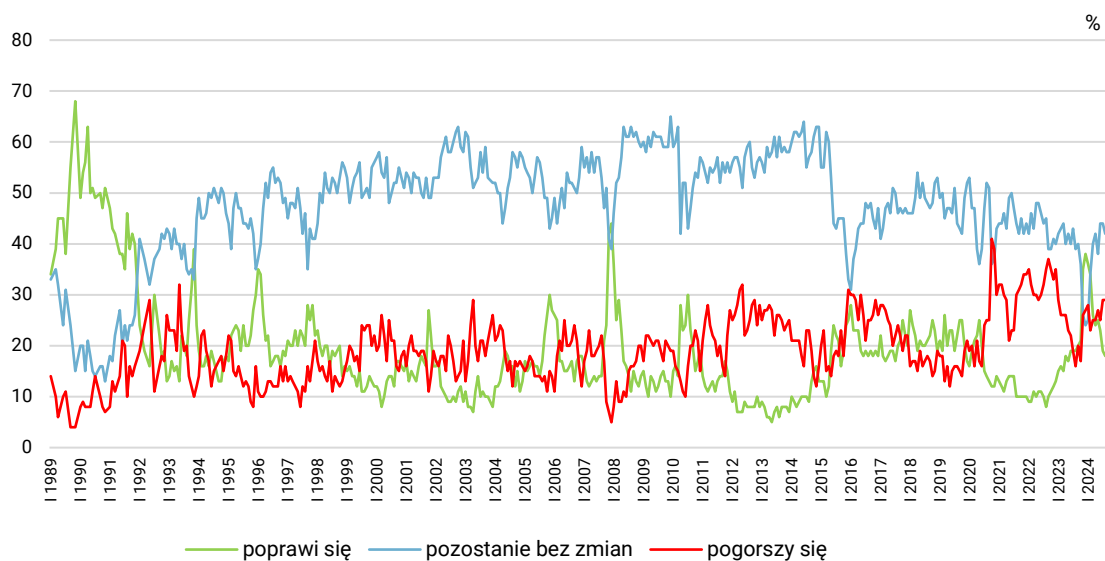
Przewidywania

W niewielkim stopniu zmieniły się też przewidywania dotyczące sytuacji politycznej w ciągu najbliższego roku – wciąż wyraźnie dominuje przekonanie, że sytuacja pozostanie niezmienną (42% wobec 44% miesiąc temu), więcej niż co czwarty badany uważa, że ulegnie ona pogorszeniu (29%, bez zmian), a mniej niż co piąty, że się poprawi (18%, spadek o 1 punkt).

TABELA 6

Czy, Pana(i) zdaniem, w ciągu najbliższego roku sytuacja polityczna w Polsce:	Wskazania respondentów według terminów badań													
	2023						2024							
	VII	VIII	IX	X	XI	XII	I	II	III	IV	V	VI	VII	VIII
w procentach														
– poprawi się	19	19	20	21	35	38	36	34	26	24	25	23	19	18
– nie zmieni się	43	39	40	36	26	24	25	34	40	42	38	44	44	42
– pogorszy się	19	16	20	17	26	27	28	23	25	25	27	25	29	29
Trudno powiedzieć	19	25	20	25	13	11	11	8	9	9	10	7	8	11

RYS. 4. Czy, Pana(i) zdaniem, w ciągu najbliższego roku sytuacja polityczna w Polsce:



Pominięto odpowiedzi „Trudno powiedzieć”

SYTUACJA GOSPODARCZA

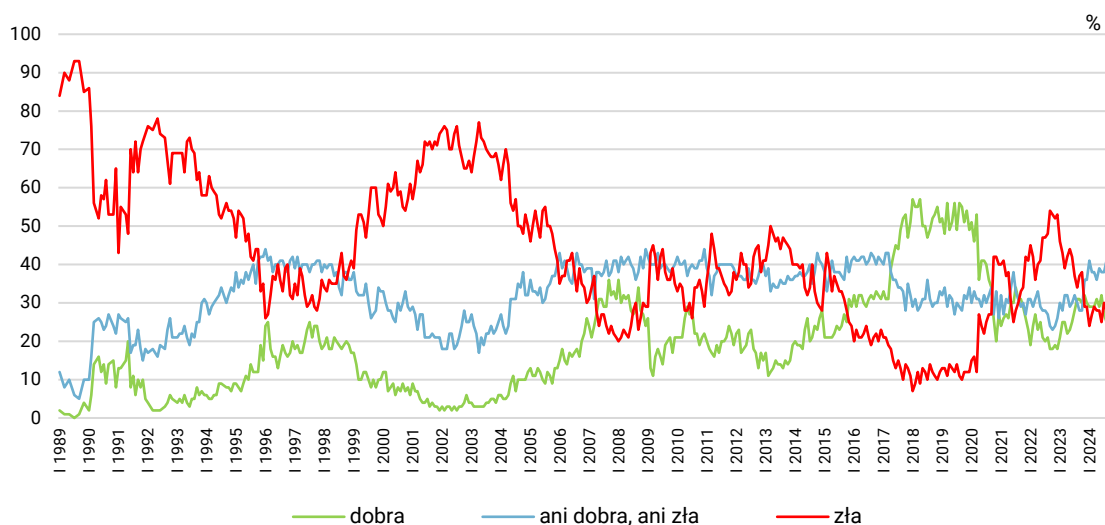
Oceny

Zarówno udział pozytywnych, jak i negatywnych ocen sytuacji gospodarczej spadł o 2 punkty procentowe (ten pierwszy wynosi obecnie 25%, a drugi 28%). Wzrósł natomiast odsetek dominujących już wcześniej odpowiedzi, że sytuacja gospodarcza w kraju jest „ani dobra, ani zła” (obecnie 41% wobec 38% miesiąc temu).

TABELA 7

Jak Pan(i) ogólnie ocenia obecną sytuację gospodarczą w Polsce? Czy jest ona:	Wskazania respondentów według terminów badań													
	2023						2024							
	VII	VIII	IX	X	XI	XII	I	II	III	IV	V	VI	VII	VIII
	w procentach													
– dobra	28	31	31	30	32	30	29	29	29	31	29	32	27	25
– ani dobra, ani zła	32	30	28	28	36	36	41	38	38	36	39	38	38	41
– zła	37	34	37	38	29	29	24	27	29	28	28	25	30	28
Trudno powiedzieć	4	5	4	5	4	5	6	6	5	5	4	5	5	6

RYS. 5. Jak Pan(i) ogólnie ocenia obecną sytuację gospodarczą w Polsce? Czy jest ona:



Pominięto odpowiedzi „Trudno powiedzieć”

Stan polskiej gospodarki za zły uznają zwłaszcza te osoby, które określają własne warunki materialne jako złe (68% wobec 22% wśród oceniających je jako dobre), robotnicy niewykwalifikowani (44%), rolnicy (42%), bezrobotni (42%), badani praktykujący religijnie kilka razy w tygodniu (49%) i wyznający poglądy prawicowe (39%) – zob. tabelę aneksową 5. Jeśli chodzi o elektoraty, to znów najwyższy udział pozytywnych ocen kondycji polskiej gospodarki obserwujemy wśród wyborców partii rządzących, a najniższy w elektoracie partii opozycyjnych, wśród osób niezdecydowanych, na kogo głosować, a także wśród niezamierzających głosować.

TABELA 8

Na kandydata której partii/ugrupowania głosował(a)by Pan(i) w wyborach do Sejmu?	Jak Pan(i) ogólnie ocenia obecną sytuację gospodarczą w Polsce? Czy jest ona:			
	dobra	ani dobra, ani zła	Zła	Trudno powiedzieć
	w procentach			
Koalicja Obywatelska	51	32	15	2
Lewica*	31	51	14	4
Trzecia Droga	29	53	13	5
Konfederacja Wolność i Niepodległość	13	42	41	3
Prawo i Sprawiedliwość	16	36	43	5
Niezdecydowani	16	44	27	13
Niezamierzający głosować	13	44	33	10

* Uwaga, niewielka liczebność zwolenników tego ugrupowania w próbie

Przewidywania

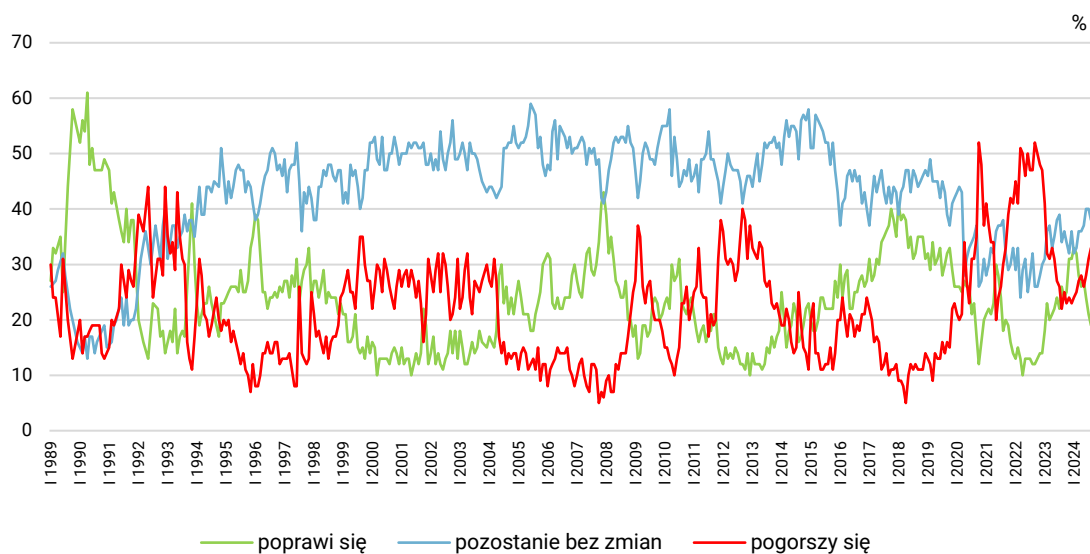
Co trzeci Polak (33% wobec 31% w lipcu) spodziewa się, że sytuacja gospodarcza w Polsce pogorszy się w perspektywie roku. Mniej niż co piąty badany zakłada jej poprawę (19% wobec 21% poprzednio), dominuje natomiast przekonanie, że sytuacja się nie zmieni (38% wobec 40% miesiąc temu).

TABELA 9

Czy, Pana(i) zdaniem, w ciągu najbliższego roku sytuacja gospodarcza w Polsce:	Wskazania respondentów według terminów badań													
	2023						2024							
	VII	VIII	IX	X	XI	XII	I	II	III	IV	V	VI	VII	VIII
	w procentach													
– poprawi się	22	26	24	25	31	31	33	32	28	26	27	24	21	19
– nie zmieni się	39	34	36	34	32	36	32	33	36	36	37	40	40	38
– pogorszy się	26	22	25	23	24	23	24	25	27	28	26	28	31	33
Trudno powiedzieć	13	19	15	19	13	11	11	10	9	10	9	8	8	10

CBOS

RYS. 6. Czy, Pana(i) zdaniem, w ciągu najbliższego roku sytuacja gospodarcza w Polsce:



Pominięto odpowiedzi „Trudno powiedzieć”

SYTUACJA WŁASNA BADANYCH I MATERIALNE WARUNKI ŻYCIA

Oceny

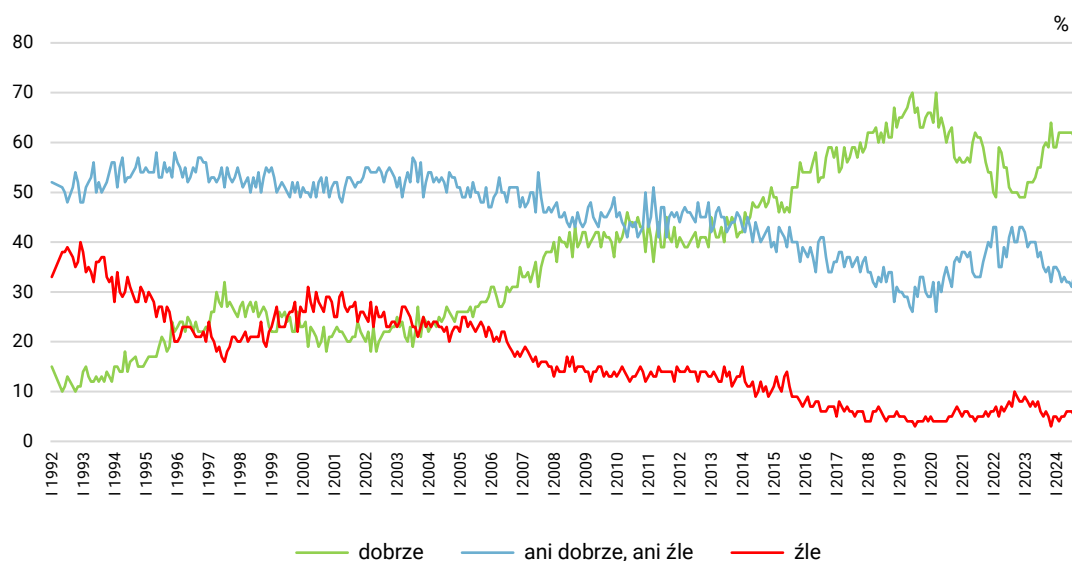
W sierpniu oceny respondentów dotyczące sytuacji własnej rodziny nie uległy dużym zmianom. Większość badanych wciąż ocenia ją jako dobrą (61% wobec 62% miesiąc temu), co trzeci jako ani dobrą, ani złą (34% wobec 31% w lipcu), a tylko 5% (wobec 6% poprzednio) jako jednoznacznie złą.

TABELA 10

Czy obecnie Panu(i) i Pana(i) rodzinie żyje się:	Wskazania respondentów według terminów badań													
	2023						2024							
	VII	VIII	IX	X	XI	XII	I	II	III	IV	V	VI	VII	VIII
	w procentach													
– dobrze	55	59	60	59	64	59	59	62	62	62	62	62	62	61
– ani dobrze, ani źle	38	35	34	35	32	35	35	34	32	33	32	32	31	34
– źle	6	5	6	5	3	5	5	4	5	5	6	6	6	5

CBOS

RYS. 7. Czy obecnie Panu(i) i Pana(i) rodzinie żyje się:



Pomięto odpowiedzi „Trudno powiedzieć”

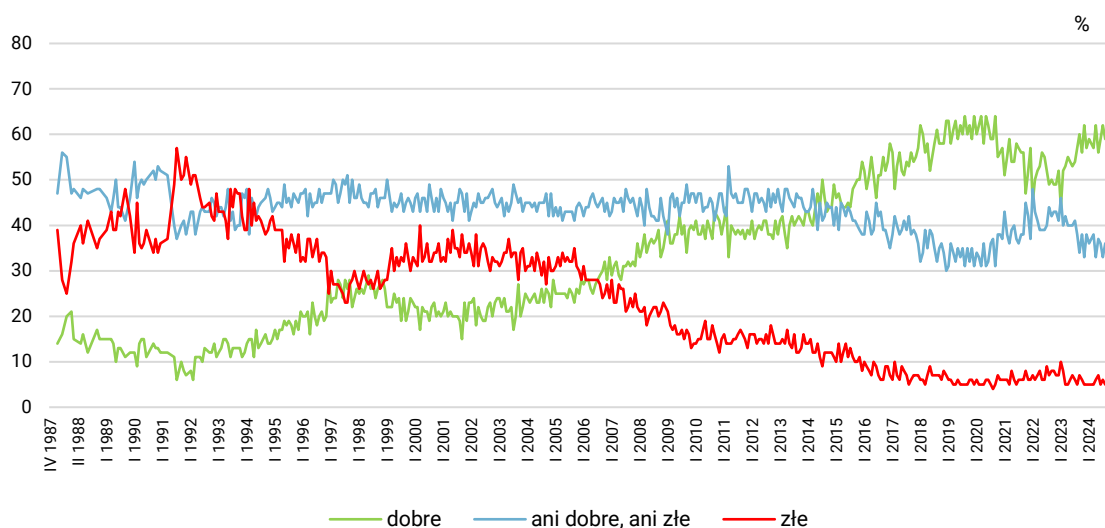
Nadal większość pytanых uznaje warunki materialne swojego gospodarstwa domowego za dobre, choć mamy tu do czynienia ze spadkiem ocen pozytywnych (59% wobec 62% w lipcu). Więcej niż co trzeci badany określa je jako ani dobre, ani złe (36% wobec 33% poprzednio), a 5% – jako złe (wobec 6% miesiąc temu).

TABELA 11

Jak Pan(i) ocenia obecne warunki materialne swojego gospodarstwa domowego? Czy są one:	Wskazania respondentów według terminów badań													
	2023						2024							
	VII	VIII	IX	X	XI	XII	I	II	III	IV	V	VI	VII	VIII
	w procentach													
– dobre	54	57	60	56	62	57	59	58	57	62	56	59	62	59
– ani dobre, ani złe	41	38	34	38	33	38	36	37	38	33	37	36	33	36
– złe	6	5	7	6	5	5	5	5	5	6	7	5	6	5

CBOS

RYS. 8. Jak Pan(i) ocenia obecne warunki materialne swojego gospodarstwa domowego? Czy są one:



Zadowolenie z poziomu życia własnej rodziny oraz z warunków materialnych swojego gospodarstwa domowego rośnie wraz z dochodami ankietowanych *per capita*. Poza tym na pozytywne oceny częściej trafiamy też wśród młodszych i lepiej wykształconych badanych (zob. tabele aneksowe 7 i 9).

Przewidywania

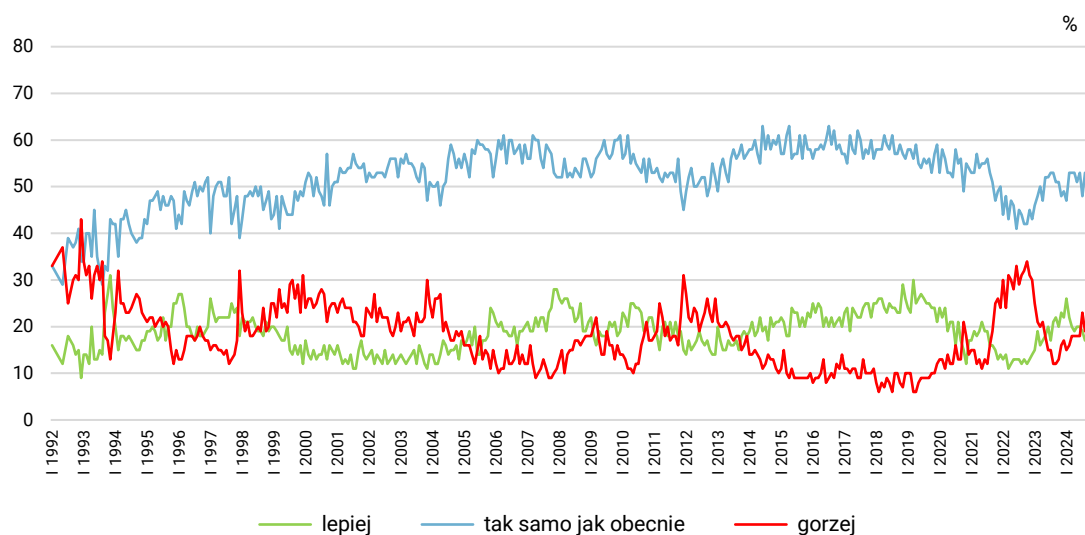
Spadł zarówno odsetek uważających, że im i ich rodzinom za rok będzie żyło się lepiej (17% wobec 19% w lipcu), jak i tych, którzy spodziewają się pogorszenia (19% wobec 23% miesiąc temu). Niezmiennie zaś dominuje przekonanie, że sytuacja rodzin się nie zmieni (53% wobec 48% w lipcu).

TABELA 12

Jak Pan(i) sądzi, czy za rok Panu(i) i Pana(i) rodzinie będzie się żyło:	Wskazania respondentów według terminów badań													
	2023						2024							
	VII	VIII	IX	X	XI	XII	I	II	III	IV	V	VI	VII	VIII
	w procentach													
– lepiej	17	21	22	20	23	22	26	22	20	19	20	20	19	17
– tak samo	53	53	51	51	48	49	47	53	53	53	51	53	48	53
– gorzej	15	12	12	13	16	17	15	16	18	18	18	18	23	19
Trudno powiedzieć	16	15	15	16	13	12	12	9	10	10	11	9	10	11

CBOS

RYS. 9. Jak Pan(i) sądzi, czy za rok Panu(i) i Pana(i) rodzinie będzie się żyło:



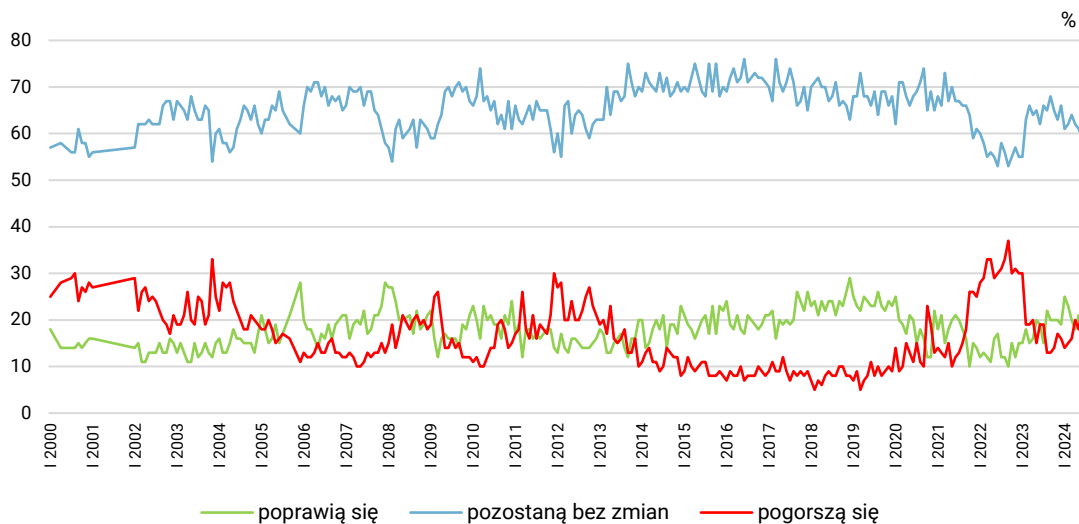
Pomięto odpowiedzi „Trudno powiedzieć”

Z kolei przewidywania dotyczące warunków materialnych gospodarstw domowych respondentów w ciągu najbliższego roku są niemal takie same jak miesiąc temu. Większość badanych zakłada, że ich warunki się nie zmienią (61% wobec 60% w lipcu). Co piąty pytany prognozuje ich poprawę (20%, bez zmian) i tyle samo – pogorszenie (19% wobec 20% poprzednio).

TABELA 13

Jak Pan(i) sądzi, czy w ciągu najbliższego roku warunki materialne Pana(i) gospodarstwa domowego:	Wskazania respondentów według terminów badań													
	2023						2024							
	VII	VIII	IX	X	XI	XII	I	II	III	IV	V	VI	VII	VIII
	w procentach													
– poprawią się	15	22	20	20	20	19	25	23	20	18	21	18	20	20
– pozostaną bez zmian	66	65	68	65	63	66	61	62	64	62	61	59	60	61
– pogorszą się	19	13	13	14	17	16	14	15	16	20	18	23	20	19

RYS. 10. Jak Pan(i) sądzi, czy w ciągu najbliższego roku warunki materialne Pana(i) gospodarstwa domowego:



W sierpniu krytyczne oceny sytuacji ogólnej, politycznej i gospodarczej w Polsce w różnym stopniu przeważają nad pozytywnymi. Pesymistyczne prognozy na przyszłość dominują również w tych aspektach nad optymistycznymi, choć najczęściej badanych wyraża pogląd, że żadna zasadnicza zmiana w polskiej polityce czy gospodarce nie będzie miała miejsca. Wciąż większość Polaków uważa sytuację swojej rodziny i własne warunki materialne za dobre, a także nie przewiduje zmian w tych obszarach.

Opracował

Jonathan Scovil

TABELA 1

		Czy, ogólnie rzecz biorąc, sytuacja w naszym kraju zmierza w dobrym czy też w złym kierunku?			Liczba osób
		W dobrym	W złym	Trudno powiedzieć	
		%	%	%	
Ogółem		29	49	22	934
Płeć	Mężczyźni	29	52	19	441
	Kobiety	30	47	24	493
Wiek	18–24 lata	29	53	19	90
	25–34	28	49	24	145
	35–44	32	48	20	183
	45–54	25	53	22	154
	55–64	31	44	25	141
	65 lat i więcej	30	50	20	221
Miejsce zamieszkania	Wieś	25	55	20	386
	Miasto do 19 999	22	47	31	133
	20 000 – 99 999	33	47	21	182
	100 000 – 499 999	35	43	22	132
	500 000 i więcej mieszk.	41	45	15	101
Wykształcenie	Podstawowe / gimnazjalne	23	50	27	129
	Zasadnicze zawodowe	17	58	24	203
	Średnie	29	54	18	326
	Wyższe	42	37	21	275
Grupa społeczna i zawodowa	Kadra kier., spec. z wyższym wyksz.	41	39	20	130
	Średni personel, technicy	17	61	22	38
	Pracownicy adm.-biurowi	31	45	24	60
	Pracownicy usług	28	54	18	67
	Robotnicy wykwalifikowani	26	58	16	111
	Robotnicy niewykwalifik.	25	47	28	36
	Rolnicy	14	61	25	33
	Pracujący na własny rach.	35	49	16	54
	Bezrobotni	25	68	7	17
	Emeryci	29	50	21	227
	Renciści	32	45	22	41
	Uczniowie i studenci	24	48	28	59
	Zajmujący się domem i inni	29	38	33	60
Pracuje w:	inst. państw., publicznej	32	49	19	105
	spółce właścicieli prywatnych i państwa	24	59	17	101
	sekt. pryw. poza rolnict.	35	43	22	273
	prywatnym gosp. rolnym	18	66	16	41
Dochody na jedną osobę	Do 1999 zł	19	56	25	151
	Od 2000 do 2999 zł	24	49	27	156
	Od 3000 do 3999 zł	33	52	15	114
	Od 4000 do 5999 zł	44	42	14	129
	6000 zł i więcej	57	26	17	70
	Trudno powiedzieć	18	64	18	118
Ocena własnych war. mater.	Odmowa odpowiedzi	27	47	26	196
	Złe	9	67	23	49
	Średnie	19	59	22	331
Udział w prakt. religijnych	Dobre	37	42	21	554
	Kilka razy w tygodniu	22	66	12	39
	Raz w tygodniu	25	57	18	306
	1–2 razy w miesiącu	25	53	22	132
	Kilka razy w roku	33	44	23	245
	W ogóle nie uczestniczy	39	38	24	189
Poglądy polityczne	Lewica	49	29	21	206
	Centrum	38	40	23	251
	Prawica	17	70	13	321
	Trudno powiedzieć	16	50	33	119

TABELA 2

		Jak Pan(i) sądzi, czy w ciągu najbliższego roku sytuacja w Polsce poprawi się, pogorszy czy też się nie zmieni?				Liczba osób
		Poprawi się	Nie zmieni się	Pogorszy się	Trudno powiedzieć	
		%	%	%	%	
Ogółem		20	36	35	9	939
Płeć	Mężczyźni	18	34	38	9	442
	Kobiety	21	38	32	9	497
Wiek	18–24 lata	21	42	34	3	90
	25–34	17	51	26	5	145
	35–44	20	32	37	10	183
	45–54	19	39	34	8	154
	55–64	20	35	36	9	142
	65 lat i więcej	22	26	39	13	224
Miejsce zamieszkania	Wieś	17	36	35	12	388
	Miasto do 19 999	16	35	36	12	134
	20 000 – 99 999	21	37	36	7	182
	100 000 – 499 999	30	31	34	5	132
	500 000 i więcej mieszk.	22	45	30	2	102
Wykształcenie	Podstawowe / gimnazjalne	18	30	35	17	132
	Zasadnicze zawodowe	8	41	41	10	203
	Średnie	18	37	36	8	328
	Wyższe	31	35	29	5	277
Grupa społeczna i zawodowa	Kadra kier., spec. z wyższym wyksz.	32	32	31	4	130
	Średni personel, technicy	20	25	47	8	39
	Pracownicy adm.-biurowi	18	46	28	9	62
	Pracownicy usług	10	38	37	15	67
	Robotnicy wykwalifikowani	13	41	41	6	111
	Robotnicy niewykwalifik.	12	51	31	6	36
	Rolnicy	10	45	43	3	33
	Pracujący na własny rach.	28	31	32	9	54
	Bezrobotni	9	66	23	3	17
	Emeryci	21	27	40	11	230
	Renciści	18	26	39	17	41
	Uczniowie i studenci	16	49	29	7	59
	Zajmujący się domem i inni	26	45	16	13	60
	Pracuje w:	inst. państw., publicznej	21	38	35	7
spółce właścicieli prywatnych i państwa		14	33	42	10	101
sekt. prywat. poza rolnict.		23	38	32	7	273
prywatnym gosp. rolnym		11	39	45	5	41
Do 1999 zł		15	37	39	9	153
Dochody na jedną osobę	Od 2000 do 2999 zł	17	32	39	12	156
	Od 3000 do 3999 zł	20	29	44	8	114
	Od 4000 do 5999 zł	29	37	32	2	129
	6000 zł i więcej	31	38	24	6	71
	Trudno powiedzieć	18	37	35	10	118
	Odmowa odpowiedzi	17	42	28	12	198
Ocena własnych war. mater.	Złe	4	28	55	13	49
	Średnie	13	37	43	7	333
	Dobre	26	37	28	10	557
Udział w prakt. religijnych	Kilka razy w tygodniu	5	29	57	9	39
	Raz w tygodniu	15	36	37	12	310
	1–2 razy w miesiącu	20	37	37	6	132
	Kilka razy w roku	18	43	34	6	245
	W ogóle nie uczestniczy	34	33	27	6	190
Poglądy polityczne	Lewica	34	42	17	6	206
	Centrum	24	43	25	9	252
	Prawica	12	31	52	6	321
	Trudno powiedzieć	11	28	41	20	120

TABELA 3

		Jak Pan(i) ogólnie ocenia obecną sytuację polityczną w Polsce? Czy jest ona:				Liczba osób
		dobra	ani dobra, ani zła	zła	Trudno powiedzieć	
		%	%	%	%	
Ogółem		16	38	38	8	933
Płeć	Mężczyźni	17	35	43	5	440
	Kobiety	16	41	33	10	494
Wiek	18–24 lata	9	44	42	6	89
	25–34	11	45	38	6	144
	35–44	16	42	35	7	183
	45–54	17	42	35	5	153
	55–64	24	33	35	8	141
	65 lat i więcej	17	30	42	11	224
Miejsce zamieszkania	Wieś	14	40	38	8	387
	Miasto do 19 999	15	37	36	13	132
	20 000 – 99 999	15	37	41	7	182
	100 000 – 499 999	19	40	35	7	131
	500 000 i więcej mieszk.	29	35	35	2	101
Wykształcenie	Podstawowe / gimnazjalne	6	37	40	17	132
	Zasadnicze zawodowe	7	39	45	8	202
	Średnie	17	38	38	7	324
	Wyższe	26	39	30	4	275
Grupa społeczna i zawodowa	Kadra kier., spec. z wyższym wyksz.	26	42	31	2	130
	Średni personel, technicy	13	29	47	11	38
	Pracownicy adm.-biurowi	13	43	36	9	60
	Pracownicy usług	12	42	45	1	66
	Robotnicy wykwalifikowani	11	44	40	5	109
	Robotnicy niewykwalifik.	10	49	26	15	36
	Rolnicy	12	47	30	11	33
	Pracujący na własny rach.	26	35	35	4	54
	Bezrobotni	11	32	47	10	17
	Emeryci	17	32	40	12	230
	Renciści	21	25	52	2	41
	Uczniowie i studenci	7	40	45	7	59
	Zajmujący się domem i inni	20	45	23	11	59
	Pracuje w:	inst. państw., publicznej	20	40	35	4
spółce właścicieli prywatnych i państwa		10	37	47	5	101
sekt. pryw. poza rolnict.		20	43	33	5	271
prywatnym gosp. rolnym		11	43	35	11	41
Dochody na jedną osobę	Do 1999 zł	7	39	42	12	153
	Od 2000 do 2999 zł	12	37	41	10	155
	Od 3000 do 3999 zł	17	38	39	6	114
	Od 4000 do 5999 zł	26	42	30	2	129
	6000 zł i więcej	32	34	30	4	71
	Trudno powiedzieć	17	31	45	8	117
	Odmowa odpowiedzi	15	43	34	8	195
Ocena własnych war. mater.	Złe	5	26	64	4	48
	Średnie	9	39	43	9	333
	Dobre	22	39	32	7	553
Udział w prakt. religijnych	Kilka razy w tygodniu	13	23	60	5	38
	Raz w tygodniu	14	35	42	8	309
	1–2 razy w miesiącu	15	40	39	5	132
	Kilka razy w roku	15	42	36	7	244
	W ogóle nie uczestniczy	25	41	28	7	188
Poglądy polityczne	Lewica	28	44	22	6	205
	Centrum	16	53	24	7	251
	Prawica	12	26	60	3	321
	Trudno powiedzieć	11	32	40	18	119

TABELA 4

		Czy, Pana(i) zdaniem, w ciągu najbliższego roku sytuacja polityczna w Polsce:				Liczba osób
		poprawi się	pozostanie bez zmian	pogorszy się	Trudno powiedzieć	
		%	%	%	%	
Ogółem		18	42	29	11	939
Płeć	Mężczyźni	18	41	31	10	442
	Kobiety	19	43	27	11	497
Wiek	18–24 lata	20	38	36	6	90
	25–34	15	50	27	8	145
	35–44	17	47	24	12	183
	45–54	19	43	28	9	154
	55–64	19	42	26	13	142
	65 lat i więcej	21	35	33	12	224
Miejsce zamieszkania	Wieś	15	42	31	13	388
	Miasto do 19 999	18	44	25	12	134
	20 000 – 99 999	18	40	31	11	182
	100 000 – 499 999	25	38	31	6	132
	500 000 i więcej mieszk.	26	51	18	6	102
Wykształcenie	Podstawowe / gimnazjalne	16	37	31	16	132
	Zasadnicze zawodowe	9	44	33	13	203
	Średnie	16	44	30	10	328
	Wyższe	29	42	23	7	277
Grupa społeczna i zawodowa	Kadra kier., spec. z wyższym wyksz.	27	44	24	5	130
	Średni personel, technicy	15	35	40	10	39
	Pracownicy adm.-biurowi	19	41	28	12	62
	Pracownicy usług	11	56	26	8	67
	Robotnicy wykwalifikowani	12	43	32	12	111
	Robotnicy niewykwalifik.	18	43	18	21	36
	Rolnicy	8	61	24	8	33
	Pracujący na własny rach.	26	43	20	10	54
	Bezrobotni	18	36	32	14	17
	Emeryci	20	38	31	12	230
	Renciści	13	34	42	11	41
	Uczniowie i studenci	18	40	35	7	59
	Zajmujący się domem i inni	21	47	20	12	60
Pracuje w:	inst. państw., publicznej	18	43	33	6	107
	spółce właścicieli prywatnych i państwa	13	43	32	12	101
	sekt. prywat. poza rolnict.	22	44	22	11	273
	prywatnym gosp. rolnym	10	54	30	6	41
Dochody na jedną osobę	Do 1999 zł	9	43	33	15	153
	Od 2000 do 2999 zł	14	44	33	9	156
	Od 3000 do 3999 zł	22	39	27	12	114
	Od 4000 do 5999 zł	32	40	27	1	129
	6000 zł i więcej	31	41	22	6	71
	Trudno powiedzieć	13	37	36	14	118
	Odmowa odpowiedzi	17	48	22	13	198
Ocena własnych war. mater.	Złe	2	41	42	15	49
	Średnie	13	43	30	14	333
	Dobre	23	42	26	8	557
Udział w prakt. religijnych	Kilka razy w tygodniu	14	28	48	11	39
	Raz w tygodniu	15	39	35	11	310
	1–2 razy w miesiącu	16	46	28	10	132
	Kilka razy w roku	17	48	27	9	245
	W ogóle nie uczestniczy	30	42	19	9	190
Poglądy polityczne	Lewica	31	48	15	6	206
	Centrum	19	54	18	9	252
	Prawica	14	32	47	7	321
	Trudno powiedzieć	10	39	26	24	120

TABELA 5

		Jak Pan(i) ogólnie ocenia obecną sytuację gospodarczą w Polsce? Czy jest ona:				Liczba osób
		dobra	ani dobra, ani zła	zła	Trudno powiedzieć	
		%	%	%	%	
Ogółem		25	41	28	6	939
Płeć	Mężczyźni	30	38	28	4	442
	Kobiety	20	44	27	8	497
Wiek	18–24 lata	22	53	20	5	90
	25–34	23	46	24	7	145
	35–44	23	44	30	4	183
	45–54	21	42	31	6	154
	55–64	27	38	26	8	142
	65 lat i więcej	29	33	30	8	224
Miejsce zamieszkania	Wieś	23	40	31	6	388
	Miasto do 19 999	23	43	24	10	134
	20 000 – 99 999	31	40	23	6	182
	100 000 – 499 999	21	46	26	8	132
	500 000 i więcej mieszk.	27	38	32	3	102
Wykształcenie	Podstawowe / gimnazjalne	20	47	23	9	132
	Zasadnicze zawodowe	19	42	34	5	203
	Średnie	25	39	31	6	328
	Wyższe	31	40	23	6	277
Grupa społeczna i zawodowa	Kadra kier., spec. z wyższym wyksz.	32	41	23	4	130
	Średni personel, technicy	30	35	30	5	39
	Pracownicy adm.-biurowi	27	43	23	7	62
	Pracownicy usług	20	53	26	1	67
	Robotnicy wykwalifikowani	19	47	30	3	111
	Robotnicy niewykwalifik.	18	33	44	5	36
	Rolnicy	13	46	42		33
	Pracujący na własny rach.	30	41	26	3	54
	Bezrobotni	31	24	42	4	17
	Emeryci	28	32	31	9	230
	Renciści	25	36	29	10	41
	Uczniowie i studenci	19	58	16	8	59
	Zajmujący się domem i inni	16	49	18	16	60
	Pracuje w:	inst. państw., publicznej	26	45	24	5
spółce właścicieli prywatnych i państwa		16	45	36	3	101
sekt. prywat. poza rolnict.		29	43	24	4	273
prywatnym gosp. rolnym		10	47	43		41
Trudno powiedzieć		13	46	31	10	118
Dochody na jedną osobę	Do 1999 zł	17	41	35	7	153
	Od 2000 do 2999 zł	27	37	28	8	156
	Od 3000 do 3999 zł	27	50	21	3	114
	Od 4000 do 5999 zł	36	33	28	2	129
	6000 zł i więcej	39	31	27	3	71
	Trudno powiedzieć	13	46	31	10	118
	Odmowa odpowiedzi	22	44	26	8	198
Ocena własnych war. mater.	Złe	7	23	68	2	49
	Średnie	16	45	32	7	333
	Dobre	32	40	22	6	557
Udział w prakt. religijnych	Kilka razy w tygodniu	21	23	49	7	39
	Raz w tygodniu	26	40	28	6	310
	1–2 razy w miesiącu	25	46	23	6	132
	Kilka razy w roku	22	42	31	5	245
	W ogóle nie uczestniczy	29	41	24	7	190
Poglądy polityczne	Lewica	37	40	19	4	206
	Centrum	25	43	23	8	252
	Prawica	22	35	39	4	321
	Trudno powiedzieć	13	52	25	10	120

TABELA 6

		Czy, Pana(i) zdaniem, w ciągu najbliższego roku sytuacja gospodarcza w Polsce:				Liczba osób
		poprawi się	pozostanie bez zmian	pogorszy się	Trudno powiedzieć	
		%	%	%	%	
Ogółem		19	38	33	10	939
Płeć	Mężczyźni	20	36	36	7	442
	Kobiety	17	40	31	12	497
Wiek	18–24 lata	17	49	29	4	90
	25–34	20	44	27	9	145
	35–44	19	38	36	6	183
	45–54	14	44	35	8	154
	55–64	20	38	26	16	142
	65 lat i więcej	21	26	40	13	224
Miejsce zamieszkania	Wieś	14	40	34	11	388
	Miasto do 19 999	18	32	36	14	134
	20 000 – 99 999	22	33	34	10	182
	100 000 – 499 999	24	48	24	4	132
	500 000 i więcej mieszk.	23	36	35	6	102
Wykształcenie	Podstawowe / gimnazjalne	13	42	31	13	132
	Zasadnicze zawodowe	11	39	39	11	203
	Średnie	19	37	35	9	328
	Wyższe	27	37	28	8	277
Grupa społeczna i zawodowa	Kadra kier., spec. z wyższym wyksz.	26	36	32	7	130
	Średni personel, technicy	18	24	45	13	39
	Pracownicy adm.-biurowi	20	42	25	13	62
	Pracownicy usług	14	52	28	6	67
	Robotnicy wykwalifikowani	14	37	42	7	111
	Robotnicy niewykwalifik.	12	44	34	10	36
	Rolnicy	7	52	36	4	33
	Pracujący na własny rach.	29	32	29	10	54
	Bezrobotni	10	49	19	21	17
	Emeryci	21	30	36	13	230
	Renciści	12	38	37	13	41
	Uczniowie i studenci	15	52	30	3	59
	Zajmujący się domem i inni	18	47	23	12	60
	Pracuje w:	inst. państw., publicznej	16	42	35	7
spółce właścicieli prywatnych i państwa		13	38	41	9	101
sekt. prywat. poza rolnict.		25	36	30	9	273
prywatnym gosp. rolnym		6	49	41	5	41
Do 1999 zł		10	39	36	15	153
Dochody na jedną osobę	Od 2000 do 2999 zł	15	38	38	9	156
	Od 3000 do 3999 zł	26	31	35	8	114
	Od 4000 do 5999 zł	31	37	30	2	129
	6000 zł i więcej	36	37	22	6	71
	Trudno powiedzieć	9	41	40	10	118
	Odmowa odpowiedzi	16	43	28	14	198
	Do 1999 zł	10	39	36	15	153
Ocena własnych war. mater.	Złe	5	23	58	15	49
	Średnie	14	38	37	12	333
	Dobre	23	40	29	8	557
Udział w prakt. religijnych	Kilka razy w tygodniu	8	34	48	9	39
	Raz w tygodniu	16	33	41	10	310
	1–2 razy w miesiącu	15	39	34	12	132
	Kilka razy w roku	20	39	33	9	245
	W ogóle nie uczestniczy	27	48	19	6	190
Poglądy polityczne	Lewica	34	46	14	6	206
	Centrum	20	44	27	9	252
	Prawica	14	29	51	6	321
	Trudno powiedzieć	8	39	31	23	120

TABELA 7

		Czy obecnie Panu(i) i Pana(i) rodzinie żyje się:				Liczba osób
		dobrze	ani dobrze, ani źle	źle	Trudno powiedzieć	
		%	%	%	%	
Ogółem		61	34	5	1	938
Płeć	Mężczyźni	60	35	4	1	442
	Kobiety	62	32	5	1	497
Wiek	18–24 lata	79	18	3		90
	25–34	72	24	3	1	145
	35–44	69	27	3	1	183
	45–54	56	39	5	0	154
	55–64	53	41	4	2	142
	65 lat i więcej	48	43	8	1	224
Miejsce zamieszkania	Wieś	58	38	4	1	388
	Miasto do 19 999	55	38	6	1	134
	20 000 – 99 999	63	32	4	1	182
	100 000 – 499 999	71	23	5	2	132
	500 000 i więcej mieszk.	63	28	8	1	102
Wykształcenie	Podstawowe / gimnazjalne	58	37	4	1	132
	Zasadnicze zawodowe	46	46	7	0	203
	Średnie	57	37	5	1	328
	Wyższe	78	18	3	0	276
Grupa społeczna i zawodowa	Kadra kier., spec. z wyższym wyksz.	79	19	2		130
	Średni personel, technicy	69	27	5		39
	Pracownicy adm.-biurowi	77	15	4	5	62
	Pracownicy usług	56	40	4		67
	Robotnicy wykwalifikowani	53	45	1		111
	Robotnicy niewykwalifik.	56	42	2		36
	Rolnicy	52	42	6		33
	Pracujący na własny rach.	72	24	4		54
	Bezrobotni	48	42	10		17
	Emeryci	47	45	6	2	230
	Renciści	35	40	22	4	41
	Uczniowie i studenci	86	10	3		59
	Zajmujący się domem i inni	67	32	1		60
Pracuje w:	inst. państw., publicznej	75	19	6		107
	spółce właścicieli prywatnych i państwa	60	36	3		101
	sekt. pryw. poza rolnict.	66	32	2	1	273
	prywatnym gosp. Rolnym	52	43	5		41
Dochody na jedną osobę	Do 1999 zł	43	45	11	1	153
	Od 2000 do 2999 zł	53	41	5	0	156
	Od 3000 do 3999 zł	63	34	3		114
	Od 4000 do 5999 zł	77	22	1		129
	6000 zł i więcej	91	8	1		71
	Trudno powiedzieć	64	30	4	2	118
	Odmowa odpowiedzi	56	37	5	2	198
Ocena własnych war. mater.	Źłe	5	36	57	2	49
	Średnie	30	66	3	1	333
	Dobre	84	14	1	0	557
Udział w prakt. religijnych	Kilka razy w tygodniu	47	40	12		39
	Raz w tygodniu	57	37	5	1	310
	1–2 razy w miesiącu	61	34	4	1	132
	Kilka razy w roku	66	30	4		245
	W ogóle nie uczestniczy	66	30	3	1	190
Poglądy polityczne	Lewica	70	28	1	1	206
	Centrum	67	30	2	0	252
	Prawica	55	36	8	1	321
	Trudno powiedzieć	44	48	7	1	120

TABELA 8

		Jak Pan(i) ocenia obecne warunki materialne swojego gospodarstwa domowego? Czy są one:			Liczba osób
		złe	ani dobre, ani złe	dobre	
		%	%	%	
Ogółem		5	36	59	939
Płeć	Mężczyźni	6	34	61	442
	Kobiety	5	37	58	497
Wiek	18–24 lata	1	21	78	90
	25–34	2	30	68	145
	35–44	3	31	66	183
	45–54	4	45	51	154
	55–64	6	41	53	142
	65 lat i więcej	11	38	51	224
Miejsce zamieszkania	Wieś	5	36	60	388
	Miasto do 19 999	5	39	55	134
	20 000 – 99 999	5	35	60	182
	100 000 – 499 999	4	27	68	132
	500 000 i więcej mieszk.	9	41	50	102
Wykształcenie	Podstawowe / gimnazjalne	7	38	55	132
	Zasadnicze zawodowe	8	48	44	203
	Średnie	5	38	57	328
	Wyższe	2	23	75	277
Grupa społeczna i zawodowa	Kadra kier., spec. z wyższym wyksz.	1	23	76	130
	Średni personel, technicy	2	34	65	39
	Pracownicy adm.-biurowi	3	28	70	62
	Pracownicy usług	3	41	56	67
	Robotnicy wykwalifikowani	3	43	54	111
	Robotnicy niewykwalifik.	10	46	43	36
	Rolnicy	2	44	54	33
	Pracujący na własny rach.	4	35	60	54
	Bezrobotni	10	38	52	17
	Emeryci	9	42	49	230
	Renciści	21	33	46	41
	Uczniowie i studenci	1	15	84	59
	Zajmujący się domem i inni	1	37	61	60
	Pracuje w:	inst. państw., publicznej	4	25	71
spółce właścicieli prywatnych i państwa		3	35	63	101
sekt. pryw. poza rolnict.		3	38	60	273
prywatnym gosp. Rolnym		3	48	49	41
Dochody na jedną osobę	Do 1999 zł	12	49	39	153
	Od 2000 do 2999 zł	6	45	49	156
	Od 3000 do 3999 zł	3	42	55	114
	Od 4000 do 5999 zł	2	23	74	129
	6000 zł i więcej		9	91	71
	Trudno powiedzieć	4	29	67	118
Ocena własnych war. mater.	Odmowa odpowiedzi	5	35	60	198
	Złe	100			49
	Średnie		100		333
Udział w prakt. religijnych	Dobre			100	557
	Kilka razy w tygodniu	10	32	58	39
	Raz w tygodniu	7	38	56	310
	1–2 razy w miesiącu	6	40	54	132
	Kilka razy w roku	3	33	64	245
	W ogóle nie uczestniczy	4	32	64	190
Poglądy polityczne	Lewica	1	31	68	206
	Centrum	3	33	64	252
	Prawica	8	36	56	321
	Trudno powiedzieć	8	47	45	120

TABELA 9

		Jak Pan(i) sądzi, czy za rok Panu(i) i Pana(i) rodzinie będzie się żyło:				Liczba osób
		lepiej	tak samo jak obecnie	gorzej	Trudno powiedzieć	
		%	%	%	%	
Ogółem		17	53	19	11	937
Płeć	Mężczyźni	18	55	17	11	441
	Kobiety	17	52	21	11	496
Wiek	18–24 lata	28	61	7	4	88
	25–34	31	51	12	6	145
	35–44	17	61	12	9	183
	45–54	13	57	20	10	154
	55–64	14	53	21	12	142
	65 lat i więcej	10	42	32	17	223
Miejsce zamieszkania	Wieś	15	55	17	13	386
	Miasto do 19 999	15	53	18	14	134
	20 000 – 99 999	18	53	20	10	182
	100 000 – 499 999	22	53	18	8	132
	500 000 i więcej mieszk.	22	48	25	5	102
Wykształcenie	Podstawowe / gimnazjalne	9	61	16	14	132
	Zasadnicze zawodowe	10	49	25	16	203
	Średnie	20	50	22	9	325
	Wyższe	24	56	13	8	277
Grupa społeczna i zawodowa	Kadra kier., spec. z wyższym wyksz.	28	54	12	6	129
	Średni personel, technicy	17	49	22	12	39
	Pracownicy adm.-biurowi	18	52	18	11	62
	Pracownicy usług	15	70	12	4	67
	Robotnicy wykwalifikowani	16	57	15	13	111
	Robotnicy niewykwalifik.	9	52	16	23	36
	Rolnicy	13	61	20	5	33
	Pracujący na własny rach.	29	49	14	8	54
	Bezrobotni	32	54	9	5	17
	Emeryci	11	44	30	15	229
	Renciści	13	42	34	12	41
	Uczniowie i studenci	18	68	7	6	58
	Zajmujący się domem i inni	22	56	13	10	60
	Pracuje w:	inst. państw., publicznej	18	53	14	15
spółce właścicieli prywatnych i państwa		13	63	11	12	101
sekt. pryw. poza rolnict.		24	53	17	6	272
prywatnym gosp. rolnym		9	59	18	13	41
Dochody na jedną osobę	Do 1999 zł	11	49	25	16	153
	Od 2000 do 2999 zł	14	49	24	13	156
	Od 3000 do 3999 zł	15	57	18	10	114
	Od 4000 do 5999 zł	28	57	11	4	129
	6000 zł i więcej	37	48	12	3	71
	Trudno powiedzieć	12	60	18	10	117
	Odmowa odpowiedzi	17	52	19	12	197
Ocena własnych war. mater.	Złe	3	36	51	10	49
	Średnie	12	49	28	11	332
	Dobre	22	57	11	10	556
Udział w prakt. religijnych	Kilka razy w tygodniu	4	42	45	9	39
	Raz w tygodniu	12	51	23	14	309
	1–2 razy w miesiącu	14	56	20	9	132
	Kilka razy w roku	22	55	14	9	245
	W ogóle nie uczestniczy	27	53	12	7	188
Poglądy polityczne	Lewica	28	55	9	8	205
	Centrum	18	59	14	9	251
	Prawica	13	48	30	9	321
	Trudno powiedzieć	10	47	20	23	120

TABELA 10

		Jak Pan(i) sądzi, czy w ciągu najbliższego roku warunki materialne Pana(i) gospodarstwa domowego:			Liczba osób
		pogorszą się	pozostaną bez zmian	poprawią się	
		%	%	%	
Ogółem		19	61	20	939
Płeć	Mężczyźni	18	58	23	442
	Kobiety	19	63	17	497
Wiek	18–24 lata	6	51	43	90
	25–34	12	57	31	145
	35–44	13	62	25	183
	45–54	19	67	14	154
	55–64	21	67	12	142
	65 lat i więcej	31	59	10	224
Miejsce zamieszkania	Wieś	16	65	19	388
	Miasto do 19 999	22	63	15	134
	20 000 – 99 999	20	62	18	182
	100 000 – 499 999	16	51	33	132
	500 000 i więcej mieszk.	27	52	21	102
Wykształcenie	Podstawowe / gimnazjalne	15	63	22	132
	Zasadnicze zawodowe	19	65	15	203
	Średnie	23	53	24	328
	Wyższe	15	66	19	277
Grupa społeczna i zawodowa	Kadra kier., spec. z wyższym wyksz.	14	65	21	130
	Średni personel, technicy	14	70	15	39
	Pracownicy adm.-biurowi	19	64	17	62
	Pracownicy usług	12	71	17	67
	Robotnicy wykwalifikowani	14	59	26	111
	Robotnicy niewykwalifik.	26	58	16	36
	Rolnicy	19	64	17	33
	Pracujący na własny rach.	21	43	36	54
	Bezrobotni	14	48	39	17
	Emeryci	27	63	10	230
	Renciści	31	55	15	41
	Uczniowie i studenci	8	54	38	59
	Zajmujący się domem i inni	14	59	27	60
	Pracuje w:	inst. państw., publicznej	17	69	14
spółce właścicieli prywatnych i państwa		16	69	15	101
sekt. pryw. poza rolnict.		14	58	28	273
prywatnym gosp. rolnym		21	66	13	41
Dochody na jedną osobę	Do 1999 zł	25	60	15	153
	Od 2000 do 2999 zł	25	60	15	156
	Od 3000 do 3999 zł	16	61	23	114
	Od 4000 do 5999 zł	11	66	23	129
	6000 zł i więcej	12	55	34	71
	Trudno powiedzieć	15	58	27	118
	Odmowa odpowiedzi	20	63	17	198
Ocena własnych war. mater.	Złe	53	37	9	49
	Średnie	24	61	15	333
	Dobre	13	63	24	557
Udział w prakt. religijnych	Kilka razy w tygodniu	43	52	5	39
	Raz w tygodniu	23	64	14	310
	1–2 razy w miesiącu	19	63	18	132
	Kilka razy w roku	14	61	25	245
	W ogóle nie uczestniczy	13	58	29	190
Poglądy polityczne	Lewica	11	64	24	206
	Centrum	16	58	25	252
	Prawica	27	56	17	321
	Trudno powiedzieć	19	68	13	120