

Nastroje społeczne w listopadzie

Znak jakości przyznany CBOS przez
Organizację Firm Badania Opinii i Rynku na rok 2024



Fundacja Centrum Badania Opinii Społecznej
ul. Świętojerska 5/7, 00-236 Warszawa
e-mail: sekretariat@cbos.pl; info@cbos.pl
<http://www.cbos.pl>
(48 22) 629 35 69

W skrócie

- Podobnie jak w październiku blisko połowa badanych ocenia kierunek zmian dokonujących się w kraju negatywnie (47%), mniej więcej co trzeci – pozytywnie (32%), a co piąty nie ma zdania na ten temat (21%). W przewidywaniach na najbliższy rok odnoszących się do ogólnej sytuacji w Polsce obawy przed pogorszeniem są silniejsze niż nadzieje na poprawę (33% wobec 20%).
- W stosunku do poprzedniego miesiąca ubyło nieco zadowolonych (z 17% do 15%), jak i niezadowolonych (z 41% do 38%) z sytuacji politycznej, a umocniło się przekonanie, że jest ona przeciętna – ani dobra, ani zła (wzrost z 36% do 39%). Z kolei nieco mniej pesymistyczne niż ostatnio są przewidywania dotyczące sytuacji politycznej w perspektywie roku (spadek pesymistycznych prognoz z 27% do 24%).
- W porównaniu z październikiem pogorszyły się opinie na temat sytuacji gospodarczej. Zmniejszył się udział ocen pozytywnych (z 31% do 25%), a zwiększyły się odsetki ocen negatywnych (z 29% do 31%) i przeciętnych (z 34% do 38%). Tak jak w ostatnich miesiącach w prognozach na najbliższy rok najwięcej osób przewiduje, że sytuacja gospodarcza się nie zmieni (40%), a udział liczących na poprawę jest mniejszy niż obawiających się pogorszenia (18% wobec 30%).
- Podobnie jak w poprzednich miesiącach większość badanych deklaruje, że im i ich rodzinom żyje się dobrze (62%, wzrost o 2 punkty), co trzeci (32%) – że przeciętnie, a stosunkowo niewielu – że źle (5%). Przewidywania na najbliższy rok w tym obszarze praktycznie nie zmieniły się w stosunku do października. Ponad połowa pytanych nie spodziewa się zmian (54%), a odsetki prognozujących poprawę i pogorszenie są zbliżone (17% wobec 19%).

SPIS TREŚCI

Rozwój ogólnej sytuacji w kraju	1
Oceny	1
Przewidywania	3
Sytuacja polityczna	4
Oceny	4
Przewidywania	5
Sytuacja gospodarcza	7
Oceny	7
Przewidywania	8
Sytuacja własna badanych i materialne warunki życia	9
Oceny	9
Przewidywania	11

W listopadzie¹ zarejestrowaliśmy pogorszenie ocen sytuacji gospodarczej. Pozostałe wskaźniki nastrojów społecznych utrzymują się na podobnym poziomie lub zmieniły się w mniejszym stopniu.

ROZWÓJ OGÓLNEJ SYTUACJI W KRAJU

Oceny

W ciągu ostatniego miesiąca praktycznie nie zmieniły się oceny ogólnej sytuacji w kraju. Blisko co trzeci pytany uważa, że zmierza ona w dobrym kierunku (32%), a prawie co drugi – że w złym (47%). Co piąty ankietowany nie ma sprecyzowanego zdania na ten temat (21%).

TABELA 1

Czy, ogólnie rzecz biorąc, sytuacja w naszym kraju zmierza w dobrym czy też w złym kierunku?	Wskazania respondentów według terminów badań													
	2023			2024										
	X	XI	XII	I	II	III	IV	V	VI	VII	VIII	IX	X	XI
	w procentach													
W dobrym	33	38	40	38	38	34	37	37	35	35	29	36	31	32
W złym	51	38	37	42	40	46	45	43	45	47	49	47	47	47
Trudno powiedzieć	16	24	23	20	22	20	18	20	20	18	22	18	21	21

¹ Badanie „Aktualne problemy i wydarzenia” (415) przeprowadzono w ramach procedury mixed-mode na reprezentatywnej imiennej próbie pełnoletnich mieszkańców Polski, wylosowanej z rejestru PESEL.

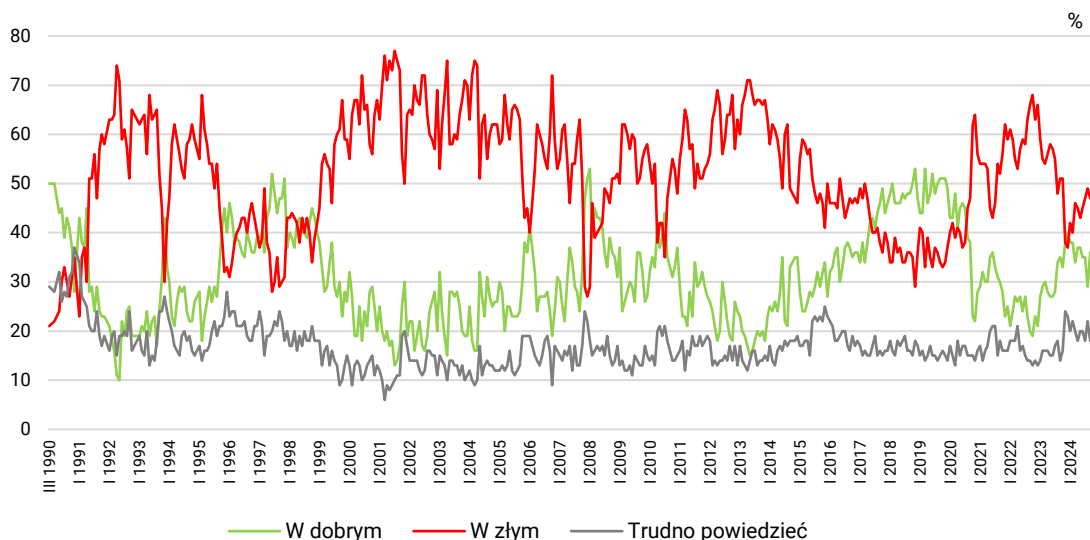
Każdy respondent wybierał samodzielnie jedną z metod:

- wywiad bezpośredni z udziałem ankietera (metoda CAPI),
- wywiad telefoniczny po skontaktowaniu się z ankieterem CBOS (CATI) – dane kontaktowe respondent otrzymywał w liście zapowiednim od CBOS,
- samodzielne wypełnienie ankiety internetowej (CAWI), do której dostęp był możliwy na podstawie loginu i hasła przekazanego respondentowi w liście zapowiednim od CBOS.

We wszystkich trzech przypadkach ankieta miała taki sam zestaw pytań oraz strukturę. Badanie zrealizowano w dniach od 8 do 21 listopada 2024 roku na próbie liczącej 981 osób (w tym: 57,0% metodą CAPI, 24,9% – CATI i 18,1% – CAWI).

CBOS realizuje badania statutowe w ramach opisanej wyżej procedury od maja 2020 roku, w każdym przypadku podając proporcję wywiadów bezpośrednich, telefonicznych i internetowych.

RYS. 1. Czy, ogólnie rzecz biorąc, sytuacja w naszym kraju zmierza w dobrym czy też w złym kierunku?



Zadowolenie z rozwoju sytuacji w Polsce częściej niż inni wyrażają mieszkańcy większych miejscowości (49% w największych miastach), lepiej wykształceni (41% absolwentów wyższych uczelni), ankietowani z gospodarstw domowych o większych dochodach (54% uzyskujących dochody *per capita* 6000 zł i więcej) oraz zadowoleni z warunków materialnych swoich gospodarstw domowych (41%). W grupach społeczno-zawodowych są to stosunkowo często uczniowie i studenci (47%), kadra kierownicza i specjaliści z wyższym wykształceniem (43%) oraz pracujący na własny rachunek (43%).

Istotne znaczenie w tym kontekście odgrywają poglądy polityczne i poziom religijności badanych. Kierunek zmian dokonujących się w kraju lepiej postrzegają osoby rzadziej praktykujące religijnie (43% zadowolonych wśród w ogóle niepraktykujących), identyfikujące się z lewicą (50%), a w potencjalnych elektoratach partyjnych – zwolennicy Koalicji Obywatelskiej, a w dalszej kolejności – Trzeciej Drogi i Lewicy. Zdecydowanie negatywnie ogólną sytuację w Polsce oceniają popierający Prawo i Sprawiedliwość oraz Konfederację. Wśród osób o niesprecyzowanych preferencjach partyjnych oraz niezamierzających głosować również przeważają głosy niezadowolenia.

TABELA 2

Na kandydata której partii/ugrupowania głosował(a)by Pan(i) w wyborach do Sejmu?	Czy, ogólnie rzecz biorąc, sytuacja w naszym kraju zmierza w dobrym czy też w złym kierunku?		
	W dobrym	W złym	Trudno powiedzieć
	w procentach		
Koalicja Obywatelska	64	16	19
Trzecia Droga	52	27	22
Lewica*	46	29	25
Konfederacja Wolność i Niepodległość	22	69	9
Prawo i Sprawiedliwość	16	73	12
Niezdecydowani, na kogo głosować	13	55	31
Niegłosujący	20	53	27

* Uwaga: niewielka liczba zwolenników tego ugrupowania w próbie

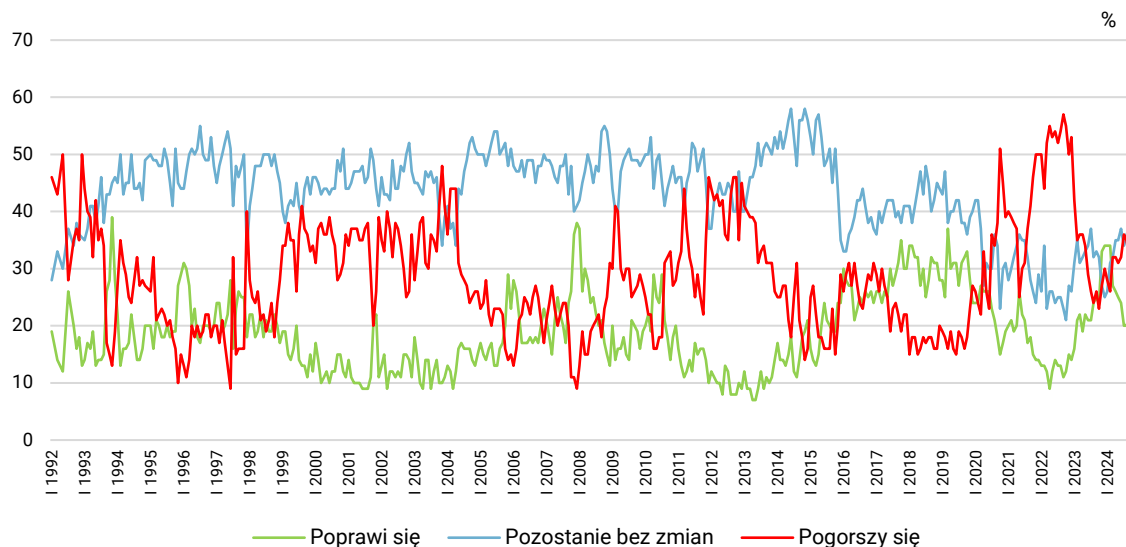
Przewidywania

Tak jak w zeszłym miesiącu co piąty badany twierdzi, że sytuacja ogólna w Polsce poprawi się (20%), więcej niż co trzeci sądzi, że się nie zmieni (36%), a nieznacznie mniej osób niż w październiku obawia się jej pogorszenia (33%, spadek o 2 punkty). Co dziewiąty nie ma wyrobionej opinii w tej kwestii (11%, wzrost o 2 punkty).

TABELA 3

Jak Pan(i) sądzi, czy w ciągu najbliższego roku sytuacja w Polsce poprawi się, pogorszy czy też się nie zmieni?	Wskazania respondentów według terminów badań													
	2023			2024										
	X	XI	XII	I	II	III	IV	V	VI	VII	VIII	IX	X	XI
	w procentach													
Poprawi się	24	33	34	34	34	27	26	25	24	20	20	22	20	20
Nie zmieni się	32	27	25	26	31	32	35	35	37	34	36	37	36	36
Pogorszy się	23	27	30	28	26	32	32	31	32	36	35	32	35	33
Trudno powiedzieć	21	13	11	12	9	10	8	9	7	9	9	8	9	11

RYS. 2. Jak Pan(i) sądzi, czy w ciągu najbliższego roku sytuacja w Polsce poprawi się, pogorszy czy też się nie zmieni?



Pominięto odpowiedzi „Trudno powiedzieć”

SYTUACJA POLITYCZNA

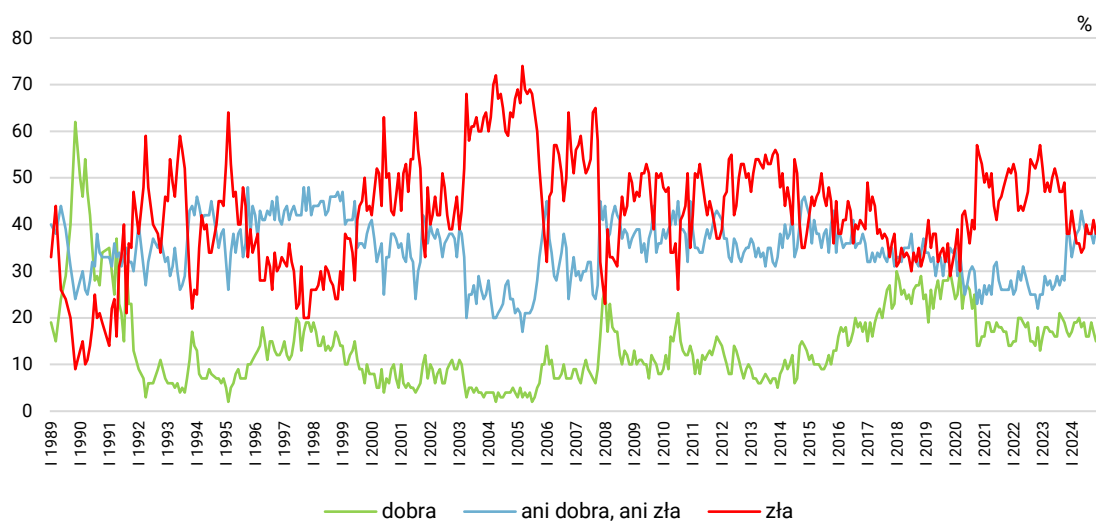
Oceny

W stosunku do października nieznacznie ubyło zadowolonych (spadek o 2 punkty, do 15%), jak i niezadowolonych z sytuacji politycznej w Polsce (spadek o 3 punkty, do 38%), a przybyło oceniających ją przeciętnie (wzrost o 3 punkty, do 39%). Co trzynasty badany nie ma zdania na ten temat (8%).

TABELA 4

Jak Pan(i) ogólnie ocenia obecną sytuację polityczną w Polsce? Czy jest ona:	Wskazania respondentów według terminów badań													
	2023			2024										
	X	XI	XII	I	II	III	IV	V	VI	VII	VIII	IX	X	XI
	w procentach													
– dobra	19	17	16	17	19	19	20	18	19	16	16	19	17	15
– ani dobra, ani zła	28	38	38	33	36	38	39	43	40	38	38	38	36	39
– zła	49	38	38	43	39	36	36	34	35	40	38	38	41	38
Trudno powiedzieć	4	7	8	7	5	7	6	5	6	6	8	5	7	8

RYS. 3. Jak Pan(i) ogólnie ocenia obecną sytuację polityczną w Polsce? Czy jest ona:



Pominięto odpowiedzi „Trudno powiedzieć”

Zadowolenie z sytuacji politycznej częściej wyrażane jest przez mieszkańców większych miejscowości (25% wśród mieszkańców największych miast), lepiej wykształconych respondentów (23% absolwentów wyższych uczelni), o większych dochodach na osobę w gospodarstwie domowym (30% wśród osób o dochodach *per capita* wynoszących co najmniej 6000 zł) oraz zadowolonych z warunków materialnych swoich gospodarstw domowych (20%). W grupach społeczno-zawodowych stosunkowo dobrze sytuację polityczną postrzegają pracujący na własny rachunek (28%).

Zauważyć można również, że częściej niż inni pozytywnie w tej kwestii wypowiadają się niepraktykujący religijnie (24%), a uwzględniając poglądy polityczne – utożsamiający się z lewicą (24%), a w dalszej kolejności – identyfikujący się z centrum (21%). W potencjalnych elektoratach partyjnych sytuację polityczną relatywnie najlepiej oceniają zwolennicy Koalicji Obywatelskiej (39%).

TABELA 5

Na kandydata której partii/ugrupowania głosował(a)by Pan(i) w wyborach do Sejmu?	Jak Pan(i) ogólnie ocenia obecną sytuację polityczną w Polsce? Czy jest ona:			
	dobra	ani dobra, ani zła	zła	Trudno powiedzieć
	w procentach			
Koalicja Obywatelska	39	44	14	2
Lewica*	21	44	28	8
Trzecia Droga	16	61	19	4
Prawo i Sprawiedliwość	4	31	61	5
Konfederacja Wolność i Niepodległość	3	29	65	3
Niezdecydowani, na kogo głosować	3	47	36	14
Niegłosujący	9	36	39	16

* Uwaga: niewielka liczba zwolenników tego ugrupowania w próbie

Przewidywania

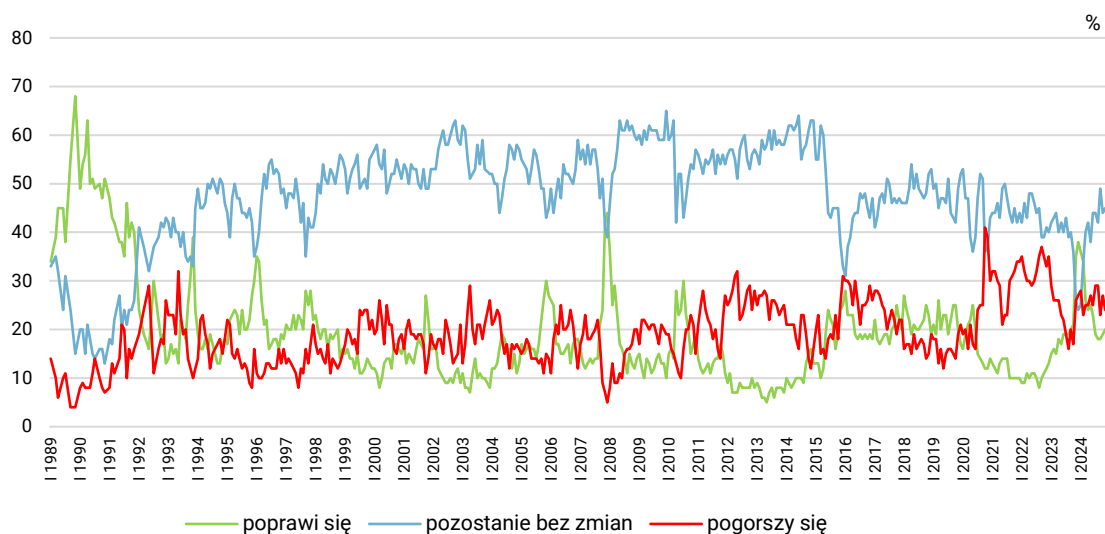
W porównaniu z październikiem praktycznie nie zmienił się odsetek liczących na poprawę sytuacji politycznej (20%) oraz nieprzewidujących zmian w tym obszarze (45%), a nieco zmalało przekonanie, że sytuacja polityczna w kraju pogorszy się (o 3 punkty, do 24%). Co dziewiąty respondent nie ma zdania na ten temat (11%, wzrost o 2 punkty).

TABELA 6

Czy, Pana(i) zdaniem, w ciągu najbliższego roku sytuacja polityczna w Polsce:	Wskazania respondentów według terminów badań													
	2023			2024										
	X	XI	XII	I	II	III	IV	V	VI	VII	VIII	IX	X	XI
	w procentach													
– poprawi się	21	35	38	36	34	26	24	25	23	19	18	18	19	20
– nie zmieni się	36	26	24	25	34	40	42	38	44	44	42	49	44	45
– pogorszy się	17	26	27	28	23	25	25	27	25	29	29	23	27	24
Trudno powiedzieć	25	13	11	11	8	9	9	10	7	8	11	10	9	11

CBOS

RYS. 4. Czy, Pana(i) zdaniem, w ciągu najbliższego roku sytuacja polityczna w Polsce:



Pominięto odpowiedzi „Trudno powiedzieć”

SYTUACJA GOSPODARCZA

Oceny

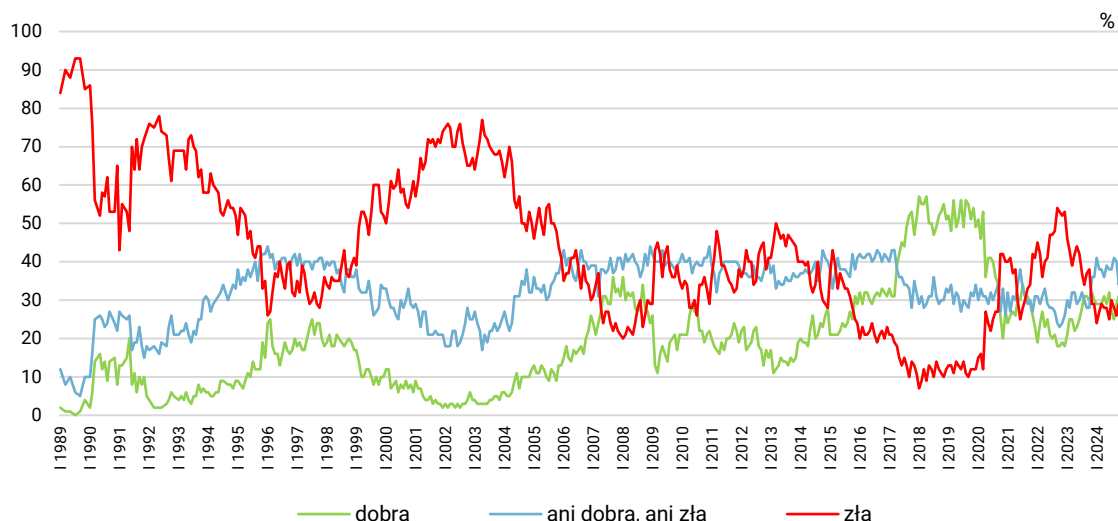
W ciągu ostatniego miesiąca zmniejszył się odsetek badanych zadowolonych z sytuacji gospodarczej w Polsce (o 6 punktów, do 25%), a nieznacznie zwiększył się niezadowolonych (o 2 punkty, do 31%). Wzrósł udział oceniających ją przeciętnie (o 4 punkty, do 38%). Relatywnie niewielu nie ma wyrobionej opinii w tej sprawie (6%).

TABELA 7

Jak Pan(i) ogólnie ocenia obecną sytuację gospodarczą w Polsce? Czy jest ona:	Wskazania respondentów według terminów badań													
	2023			2024										
	X	XI	XII	I	II	III	IV	V	VI	VII	VIII	IX	X	XI
	w procentach													
– dobra	30	32	30	29	29	29	31	29	32	27	25	29	31	25
– ani dobra, ani zła	28	36	36	41	38	38	36	39	38	38	41	40	34	38
– zła	38	29	29	24	27	29	28	28	25	30	28	26	29	31
Trudno powiedzieć	5	4	5	6	6	5	5	4	5	5	6	5	6	6

CBOS

RYS. 5. Jak Pan(i) ogólnie ocenia obecną sytuację gospodarczą w Polsce? Czy jest ona:



Pominięto odpowiedzi „Trudno powiedzieć”

Zadowolenie z sytuacji gospodarczej częściej niż pozostali deklarują mieszkańcy dużych i największych miast (35–38% w zależności od kategorii), absolwenci wyższych uczelni (34%), respondenci z gospodarstw domowych o większych dochodach *per capita* (43% wśród osób o dochodach wynoszących co najmniej 6000 zł na osobę w rodzinie), lepiej oceniający warunki

materialne swoich gospodarstw domowych (33% wśród oceniających je dobrze), a w grupach społeczno-zawodowych – uczniowie i studenci (39%), pracownicy administracyjno-biurowi (37%) oraz kadra kierownicza i specjaliści z wyższym wykształceniem (35%).

Relatywnie często pozytywnie na temat sytuacji gospodarczej wypowiadają się niepraktykujący religijnie (33%) oraz identyfikujący się z lewicą (36%). W potencjalnych elektoratach partyjnych stosunkowo najlepiej kondycję gospodarki postrzegają zwolennicy Koalicji Obywatelskiej, a w dalszej kolejności – Trzeciej Drogi. Z kolei najbardziej krytycznie oceniają ją sympatycy Prawa i Sprawiedliwości oraz Konfederacji.

TABELA 8

Na kandydata której partii/ugrupowania głosował(a)by Pan(i) w wyborach do Sejmu?	Jak Pan(i) ogólnie ocenia obecną sytuację gospodarczą w Polsce? Czy jest ona:			
	dobra	ani dobra, ani zła	zła	Trudno powiedzieć
	w procentach			
Koalicja Obywatelska	44	41	13	2
Trzecia Droga	40	43	15	2
Lewica*	28	46	21	6
Prawo i Sprawiedliwość	16	34	49	2
Konfederacja Wolność i Niepodległość	15	42	42	1
Niezdecydowani, na kogo głosować	16	40	34	10
Niegłosujący	17	34	35	14

* Uwaga: niewielka liczba zwolenników tego ugrupowania w próbie

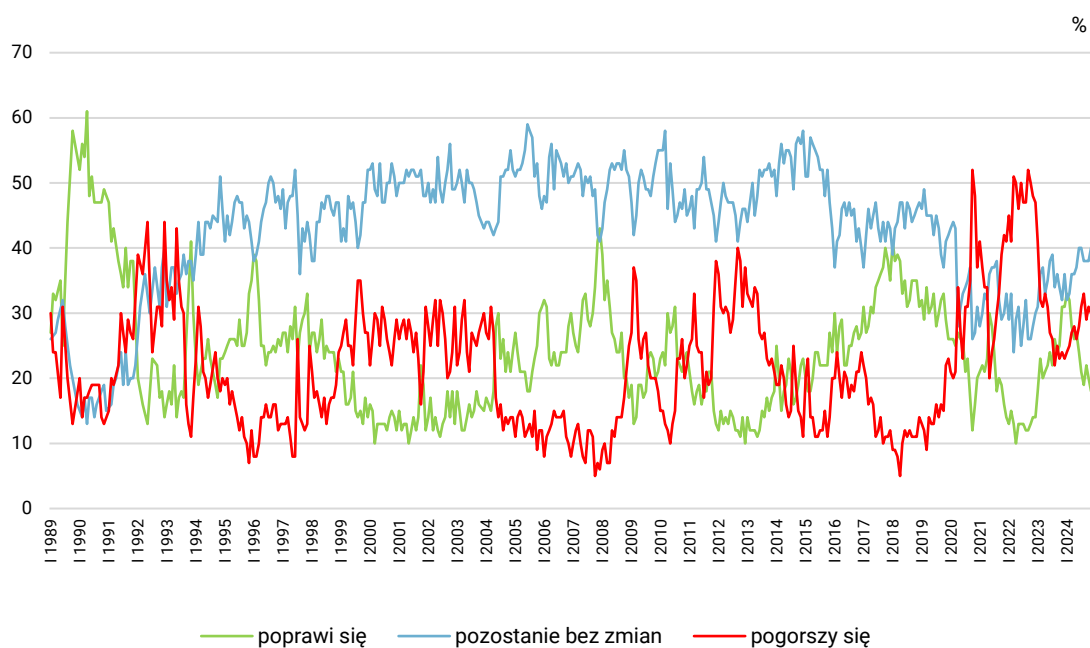
Przewidywania

W stosunku do października nieznacznie zmniejszył się udział liczących na poprawę sytuacji gospodarczej (o 2 punkty, do 18%), zwiększył nieoczekujących zmian (o 2 punkty, do 40%), a odsetek obawiających się pogorszenia pozostał praktycznie niezmienny (30%). Co ósmy badany nie ma wyrobionej opinii w tej sprawie (12%).

TABELA 9

Czy, Pana(i) zdaniem, w ciągu najbliższego roku sytuacja gospodarcza w Polsce:	Wskazania respondentów według terminów badań													
	2023			2024										
	X	XI	XII	I	II	III	IV	V	VI	VII	VIII	IX	X	XI
	w procentach													
– poprawi się	25	31	31	33	32	28	26	27	24	21	19	22	20	18
– nie zmieni się	34	32	36	32	33	36	36	37	40	40	38	38	38	40
– pogorszy się	23	24	23	24	25	27	28	26	28	31	33	29	31	30
Trudno powiedzieć	19	13	11	11	10	9	10	9	8	8	10	10	11	12

RYS. 6. Czy, Pana(i) zdaniem, w ciągu najbliższego roku sytuacja gospodarcza w Polsce:



Pominięto odpowiedzi „Trudno powiedzieć”

SYTUACJA WŁASNA BADANYCH I MATERIALNE WARUNKI ŻYCIA

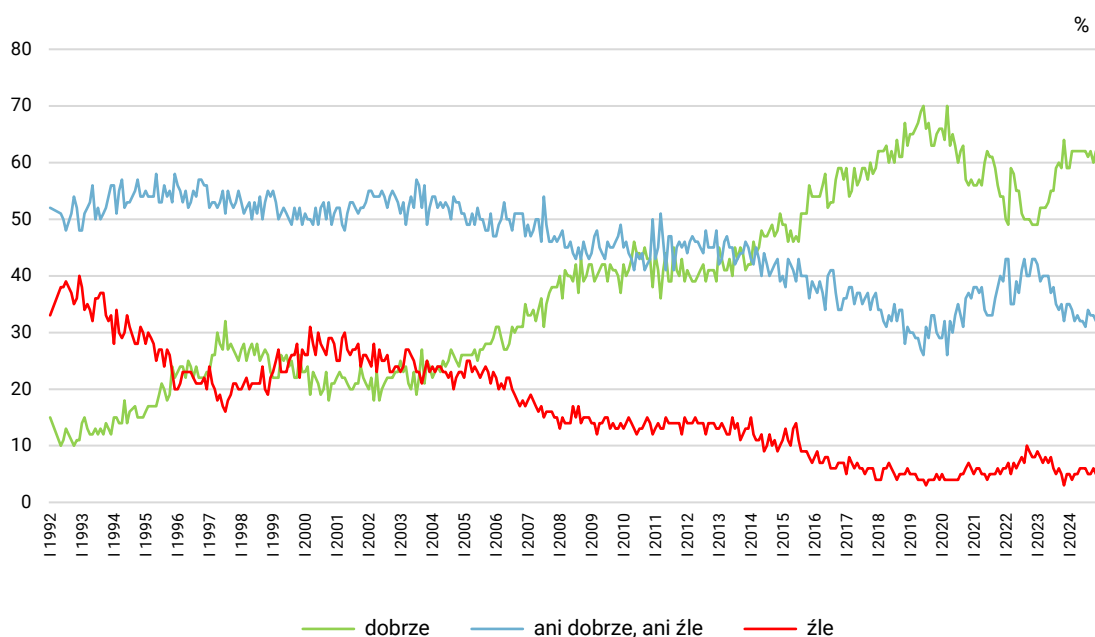
Oceny

Podobnie jak w poprzednich miesiącach większość badanych zadeklarowała, że im i ich rodzinom żyje się dobrze (62%, wzrost o 2 punkty), co trzeci – że przeciętnie (32%), a co dwudziesty – że źle (5%).

TABELA 10

Czy obecnie Panu(i) i Pana(i) rodzinie żyje się:	Wskazania respondentów według terminów badań													
	2023			2024										
	X	XI	XII	I	II	III	IV	V	VI	VII	VIII	IX	X	XI
	w procentach													
– dobrze	59	64	59	59	62	62	62	62	62	62	61	62	60	62
– ani dobrze, ani źle	35	32	35	35	34	32	33	32	32	31	34	33	33	32
– źle	5	3	5	5	4	5	5	6	6	6	5	5	6	5

RYS. 7. Czy obecnie Panu(i) i Pana(i) rodzinie żyje się:



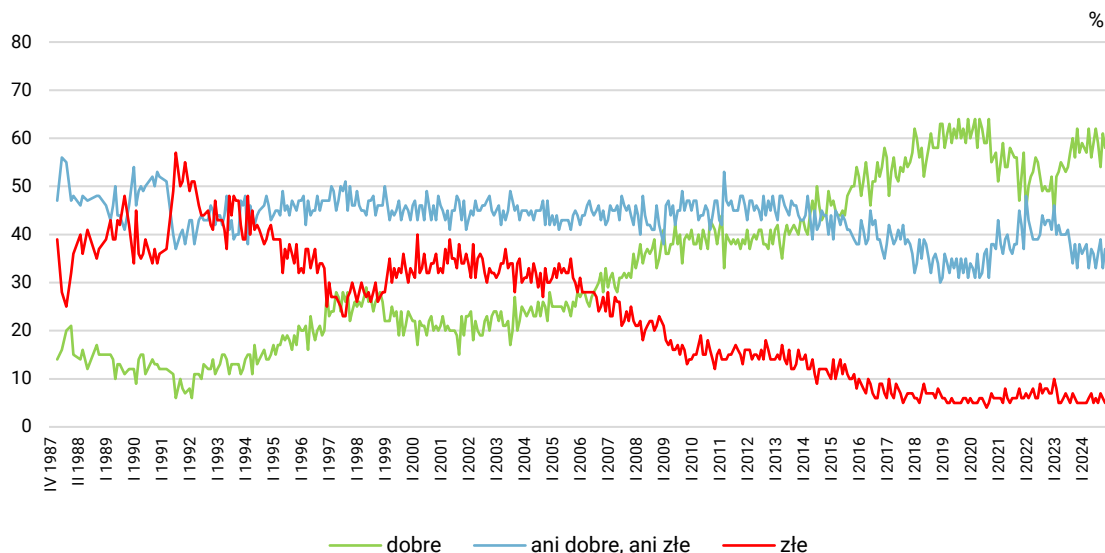
Pomięto odpowiedzi „Trudno powiedzieć”

Po zarejestrowanym w ubiegłym miesiącu wzroście zadowolenia z warunków materialnych gospodarstw domowych w listopadzie odnotowaliśmy jego spadek (o 3 punkty, do 58%) przy jednoczesnym zwiększeniu odsetka oceniających je przeciętnie (o 4 punkty, do 37%). Niewielu wyraża niezadowolenie w tym obszarze (5%).

TABELA 11

Jak Pan(i) ocenia obecne warunki materialne swojego gospodarstwa domowego? Czy są one:	Wskazania respondentów według terminów badań													
	2023			2024										
	X	XI	XII	I	II	III	IV	V	VI	VII	VIII	IX	X	XI
	w procentach													
– dobre	56	62	57	59	58	57	62	56	59	62	59	54	61	58
– ani dobre, ani złe	38	33	38	36	37	38	33	37	36	33	36	39	33	37
– złe	6	5	5	5	5	5	6	7	5	6	5	7	6	5

RYS. 8. Jak Pan(i) ocenia obecne warunki materialne swojego gospodarstwa domowego?
Czy są one:



Stosunkowo najbardziej zadowoleni z poziomu życia oraz warunków materialnych swoich gospodarstw domowych są najmłodszy respondenci (odsetki odpowiednio: 91% i 73%) i absolwenci wyższych uczelni (odsetki odpowiednio: 74% i 70%) oraz osoby o największych dochodach *per capita* wynoszących 6000 zł lub więcej (po 89% wskazań). W grupach społeczno-zawodowych to relatywnie najczęściej uczniowie i studenci (odsetki odpowiednio: 92% i 69%) oraz kadra kierownicza i specjaliści z wyższym wykształceniem (odsetki odpowiednio: 82% i 75%).

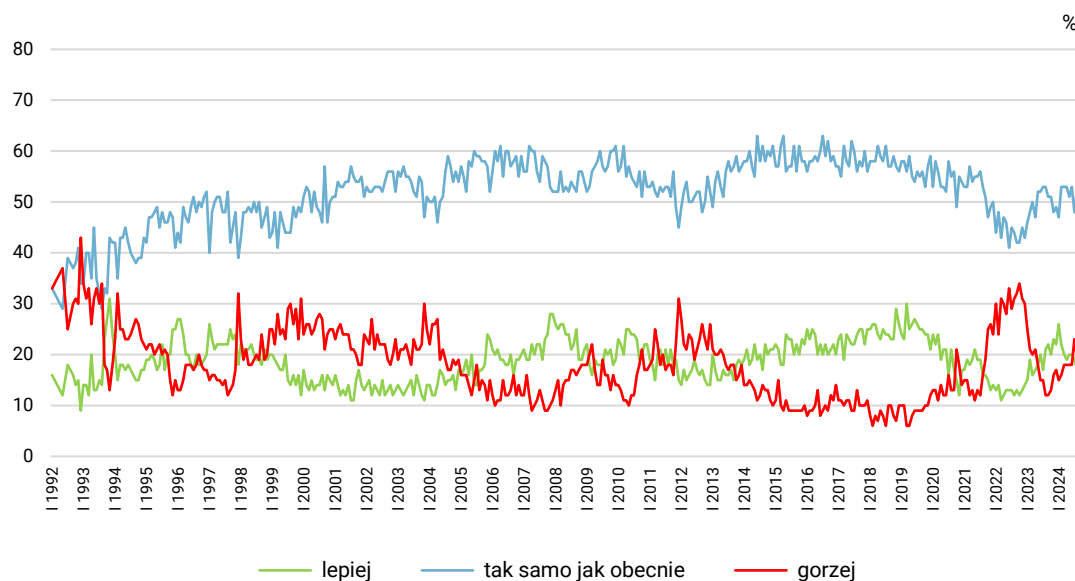
Przewidywania

Ponad połowa ankietowanych uważa, że w ciągu najbliższego roku poziom życia ich i ich rodzin nie zmieni się (54%), 17% liczy na poprawę, a 19% prognozuje pogorszenie.

TABELA 12

Jak Pan(i) sądzi, czy za rok Panu(i) i Pana(i) rodzinie będzie się żyło:	Wskazania respondentów według terminów badań													
	2023			2024										
	X	XI	XII	I	II	III	IV	V	VI	VII	VIII	IX	X	XI
	w procentach													
– lepiej	20	23	22	26	22	20	19	20	20	19	17	20	17	17
– tak samo	51	48	49	47	53	53	53	51	53	48	53	52	54	54
– gorzej	13	16	17	15	16	18	18	18	18	23	19	17	18	19
Trudno powiedzieć	16	13	12	12	9	10	10	11	9	10	11	11	11	10

RYS. 9. Jak Pan(i) sądzi, czy za rok Panu(i) i Pana(i) rodzinie będzie się żyło:



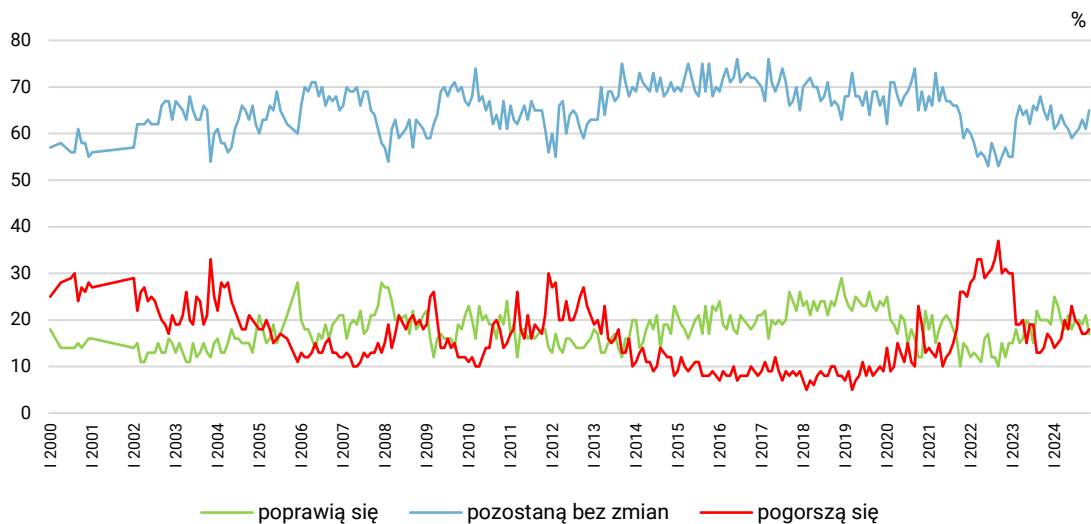
Pomięto odpowiedzi „Trudno powiedzieć”

Mniej badanych niż ostatnio spodziewa się poprawy warunków materialnych swojego gospodarstwa domowego w ciągu najbliższego roku (spadek o 4 punkty, do 17%), a więcej nie przewiduje zmian w tym obszarze (wzrost o 4 punkty, do 65%). Udział obawiających się pogorszenia praktycznie nie zmienił się (18%).

TABELA 13

Jak Pan(i) sądzi, czy w ciągu najbliższego roku warunki materialne Pana(i) gospodarstwa domowego:	Wskazania respondentów według terminów badań													
	2023			2024										
	X	XI	XII	I	II	III	IV	V	VI	VII	VIII	IX	X	XI
	w procentach													
– poprawią się	20	20	19	25	23	20	18	21	18	20	20	19	21	17
– pozostaną bez zmian	65	63	66	61	62	64	62	61	59	60	61	63	61	65
– pogorszą się	14	17	16	14	15	16	20	18	23	20	19	17	17	18

RYS. 10. Jak Pan(i) sądzi, czy w ciągu najbliższego roku warunki materialne Pana(i) gospodarstwa domowego:



W stosunku do października pogorszyły się oceny sytuacji gospodarczej w kraju. Po raz pierwszy od roku niezadowoleni z kondycji gospodarki wyraźnie przeważają nad zadowolonymi. Niemniej jednak podobnie jak w poprzednich miesiącach największa część respondentów postrzega ją przeciętnie. W porównaniu z październikiem zarejestrowaliśmy również wśród badanych nieznaczne zmniejszenie zadowolenia z warunków materialnych swoich gospodarstw domowych oraz spadek optymizmu w przewidywaniach w tym obszarze na najbliższy rok. Ponadto w ciągu ostatniego miesiąca ubyło nieco zadowolonych, jak i niezadowolonych z sytuacji politycznej, a umocniło się przekonanie, że jest ona przeciętna – ani dobra, ani zła. Z kolei nieco mniej pesymistyczne niż poprzednio są przewidywania dotyczące sytuacji politycznej w Polsce w perspektywie roku.

Opracowała

Małgorzata Omyła-Rudzka