

Nastroje na rynku pracy w grudniu

Znak jakości przyznany CBOS przez
Organizację Firm Badania Opinii i Rynku na rok 2024



Fundacja Centrum Badania Opinii Społecznej
ul. Świętojerska 5/7, 00-236 Warszawa
e-mail: sekretariat@cbos.pl; info@cbos.pl
<http://www.cbos.pl>
(48 22) 629 35 69

W skrócie

- Po listopadowym niewielkim spadku pozytywnych ocen sytuacji w miejscu pracy wśród aktywnych zawodowo w grudniu nastąpiła poprawa. Odsetek osób dobrze oceniających sytuację w swoim miejscu pracy sięga trzech piątych. Nieco ponad jedna czwarta respondentów uważa obecną sytuację w zakładzie pracy za ani dobrą, ani złą, a negatywne oceny stanowią zdecydowaną mniejszość.
- W porównaniu z listopadem spadł udział osób, które spodziewają się, że w ciągu najbliższego roku sytuacja w ich miejscu pracy się pogorszy. Na ogół badani aktywni zawodowo nie przewidują żadnych zmian w tym zakresie, a ponad jedna piąta z optymizmem patrzy na nadchodzące miesiące w swojej pracy.
- W kontekście bezpieczeństwa zatrudnienia dominują pozytywne opinie. W grudniu minimalnie wzrósł odsetek niebiorących pod uwagę możliwości utraty obecnej pracy. Od października odsetek osób, które liczą się z taką możliwością, oscyluje wokół jednej czwartej, jest to jednak więcej niż w sierpniu i na początku 2024 roku, kiedy był bliski jednej piątej.
- Pogorszyły się trochę oceny dostępności miejsc pracy w okolicy – odsetek uważających, że trudno jest znaleźć jakąkolwiek pracę, jest najwyższy w tym roku. Nadal ponad połowa Polaków twierdzi, że w okolicy ich miejsca zamieszkania można znaleźć pracę, choć niekoniecznie odpowiednią. Udział przekonanych, że bez większych problemów można znaleźć odpowiednią pracę, jest niższy, niż był jesienią tego roku (wrzesień–listopad).

SPIS TREŚCI

Sytuacja w zakładach pracy.....	1
Oceny	1
Przewidywania	3
Bezpieczeństwo zatrudnienia	5
Ocena lokalnych rynków pracy	7

Na początku grudnia¹, jak co miesiąc, zbadaliśmy postrzeganie aktualnej sytuacji na rynku pracy. Osoby aktywne zawodowo zapytaliśmy o obecną i przewidywaną sytuację w ich miejscu pracy, a także o poczucie zagrożenia bezrobociem. Wśród wszystkich dorosłych respondentów zbadaliśmy opinie o sytuacji na lokalnych rynkach pracy.

SYTUACJA W ZAKŁADACH PRACY

Oceny

W ostatnim miesiącu 2024 roku ponad połowa pracujących Polaków przyznaje, że sytuacja w ich miejscu pracy jest dobra (53%) i dodatkowe 8% uważa, że jest ona bardzo dobra. Nieco więcej niż jedna czwarta ocenia obecną sytuację jako ani dobrą, ani złą (27%), a co dziesiąty postrzega ją źle lub bardzo źle – przy czym w tej grupie dominują umiarkowani pesymiści (8%), a tylko 2% twierdzi, że aktualna sytuacja w zakładach pracy jest bardzo zła.

¹ Badanie „Aktualne problemy i wydarzenia” (416) przeprowadzono w ramach procedury mixed-mode na reprezentatywnej imiennej próbie pełnoletnich mieszkańców Polski, wylosowanej z rejestru PESEL.

Każdy respondent wybierał samodzielnie jedną z metod:

- wywiad bezpośredni z udziałem ankietera (metoda CAPI),
- wywiad telefoniczny po skontaktowaniu się z ankieterem CBOS (CATI) – dane kontaktowe respondent otrzymywał w liście zapowiednim od CBOS,
- samodzielne wypełnienie ankiety internetowej (CAWI), do której dostęp był możliwy na podstawie loginu i hasła przekazanego respondentowi w liście zapowiednim od CBOS.

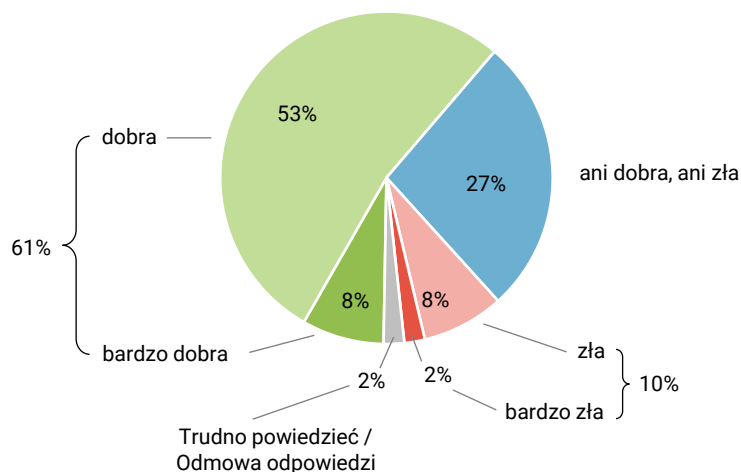
We wszystkich trzech przypadkach ankieta miała taki sam zestaw pytań oraz strukturę. Badanie zrealizowano w dniach od 28 listopada do 8 grudnia 2024 roku na próbie liczącej 915 osób (w tym: 56,6% metodą CAPI, 26,9% – CATI i 16,5% – CAWI).

CBOS realizuje badania statutowe w ramach opisanej wyżej procedury od maja 2020 roku, w każdym przypadku podając proporcję wywiadów bezpośrednich, telefonicznych i internetowych.

CBOS

RYS. 1. Jak Pan(i) ogólnie ocenia obecną sytuację w Pana(i) zakładzie pracy? Czy jest ona:

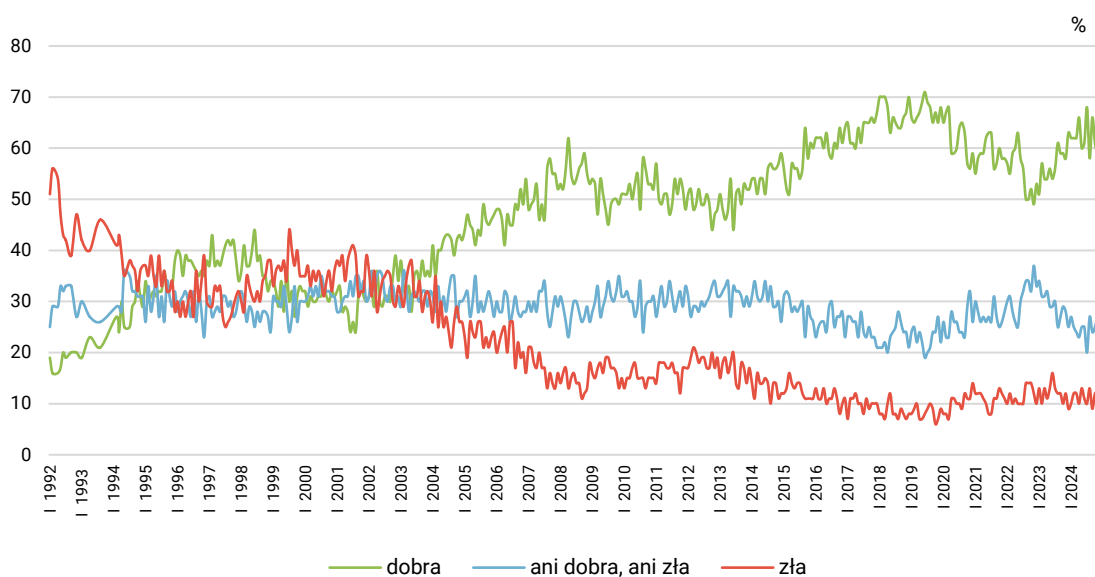
ODPOWIEDZI OSÓB PRACUJĄCYCH ZAROBKOWO ŁĄCZNIE Z ROLNIKAMI I OSOBAMI POMAGAJĄCYMI W PROWADZENIU GOSPODARSTWA ROLNEGO ORAZ PRACUJĄCYMI NA WŁASNY RACHUNEK POZA ROLNICTWEM, W TYM TAKŻE EMERYTÓW I RENCISTÓW PRACUJĄCYCH W NIEPEŁNYM WYMIARZE GODZIN (N=518)



W porównaniu z ubiegłym miesiącem nieznacznie poprawiły się oceny aktualnej sytuacji w zakładach pracy. W grudniu o 2 punkty procentowe zwiększył się (do 61%) udział osób twierdzących, że sytuacja w ich zakładach pracy jest dobra. O tyle samo zmniejszył się odsetek badanych, którzy uważają przeciwnie (10%). Nieco ponad jedna czwarta respondentów aktywnych zawodowo ocenia sytuację jako ani dobrą, ani złą (27%, bez zmian).

CBOS

RYS. 2. Jak Pan(i) ogólnie ocenia obecną sytuację w Pana(i) zakładzie pracy?*
Czy jest ona:



* Odpowiedzi osób pracujących zarobkowo. Pominięto odpowiedzi „Trudno powiedzieć” i odmowy odpowiedzi

TABELA 1

Jak Pan(i) ogólnie ocenia obecną sytuację w Pana(i) zakładzie pracy? Czy jest ona:	Wskazania respondentów aktywnych zawodowo* według terminów badań													
	2023		2024											
	XI	XII	I	II	III	IV	V	VI	VII	VIII	IX	X	XI	XII
N*	610	544	579	570	615	611	601	599	610	522	534	582	562	518
	w procentach													
– dobra	58	63	62	62	62	66	60	61	68	58	66	61	59	61
– ani dobra, ani zła	28	25	27	25	24	23	25	25	20	27	24	25	27	27
– zła	12	9	10	12	12	10	13	11	10	13	9	12	12	10
Trudno powiedzieć/ Odmowa odpowiedzi	2	2	1	2	2	1	2	3	2	3	1	2	2	2

* Dotyczy osób pracujących zarobkowo, także rolników oraz emerytów i rencistów pracujących w niepełnym wymiarze godzin

Przyglądając się opiniom badanych w poszczególnych grupach społeczno-zawodowych, można stwierdzić, że – podobnie jak w zeszłym miesiącu – najgorzej sytuację w swoim miejscu pracy postrzegają rolnicy. Niemal dwie piąte z nich (39%) ocenia swoją sytuację jako dobrą, co jest wynikiem wyższym od zarejestrowanego w listopadzie (25%)². W pozostałych sektorach gospodarki odsetek pozytywnych ocen oscyluje wokół trzech piątych. Osoby o poglądach prawicowych rządzię uważają, że sytuacja w ich firmach jest dobra (55%) niż ankietowani utożsamiający się z lewą stroną sceny politycznej (68%). Dodatkowo relatywnie najlepiej sytuację w swojej firmie postrzegają badani w wieku 35–44 lata (67%), mieszkańcy co najmniej półmilionowych miast (68%), robotnicy wykwalifikowani (68%) oraz respondenci o najwyższych dochodach w przeliczeniu na osobę w gospodarstwie domowym i dobrze oceniający własne warunki materialne (odpowiednio: 70% i 68%) – zob. tabelę aneksową 1.

Przewidywania

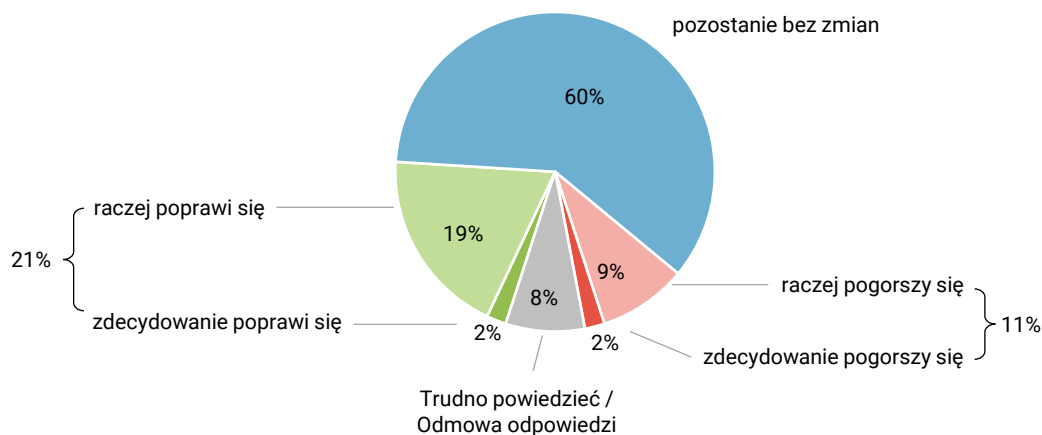
W grudniu trzy piąte aktywnych zawodowo Polaków przewiduje, że w ciągu najbliższego roku sytuacja w ich zakładach pracy pozostanie bez zmian (60%). Blisko jedna piąta pytanych spodziewa się poprawy: 19% wypowiada się w sposób umiarkowany, a kolejne 2% uważa, że sytuacja zdecydowanie się poprawi. Mniej niż co dziesiąty respondent (9%) jest zdania, że w jego zakładzie pracy sytuacja raczej się pogorszy, a 2% jest o tym zdecydowanie przekonanych.

² Zob. komunikat CBOS „Nastroje na rynku pracy w listopadzie”, grudzień 2024 (oprac. M. Bożewicz).

CBOS

RYS. 3. Czy, Pana(i) zdaniem, w ciągu najbliższego roku sytuacja w Pana(i) zakładzie pracy:

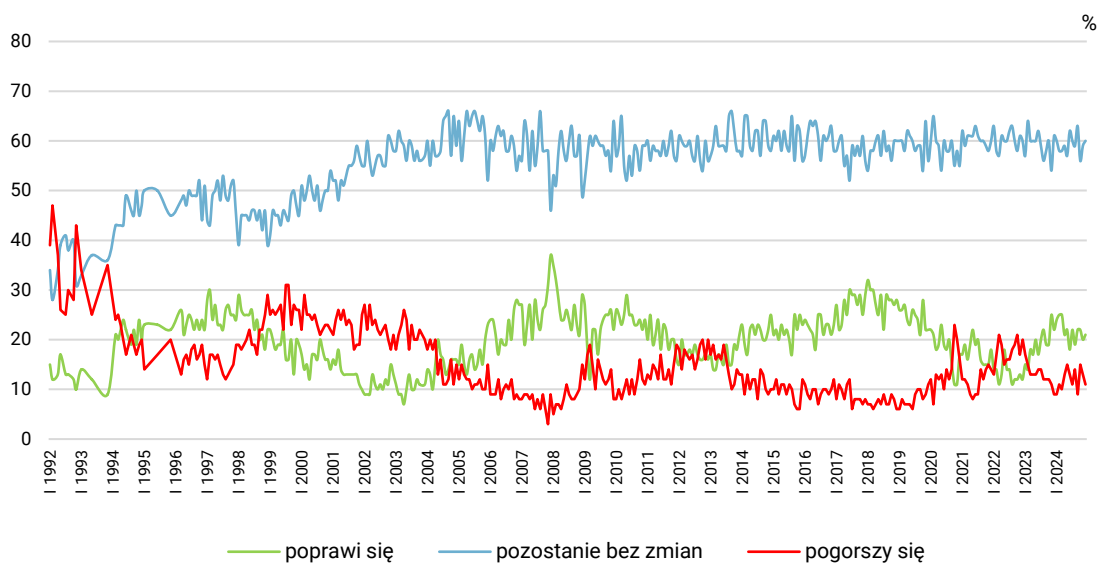
ODPOWIEDZI OSÓB PRACUJĄCYCH ZAROBKOWO ŁĄCZNIE Z ROLNIKAMI I OSOBAMI POMAGAJĄCYMI W PROWADZENIU GOSPODARSTWA ROLNEGO ORAZ PRACUJĄCYMI NA WŁASNY RACHUNEK POZA ROLNICTWEM, W TYM TAKŻE EMERYTÓW I RENCISTÓW PRACUJĄCYCH W NIEPEŁNYM WYMIARZE GODZIN (N=518)



Prognozy dotyczące sytuacji w zakładach pracy zmieniły się od listopada w niewielkim stopniu. O 1 punkt procentowy wzrósł udział optymistów (21%) oraz niespodziewających się zmian w ciągu najbliższego roku (60%), a o 2 punkty zmalał odsetek pesymistów w tej kwestii (11%). Udział badanych niemających zdania wynosi 8% (bez zmian).

CBOS

RYS. 4. Czy, Pana(i) zdaniem, w ciągu najbliższego roku sytuacja w Pana(i) zakładzie pracy*:



* Odpowiedzi respondentów pracujących zarobkowo. Pominięto odpowiedzi „Trudno powiedzieć” i odmowy odpowiedzi

TABELA 2

Czy, Pana(i) zdaniem, w ciągu najbliższego roku sytuacja w Pana(i) zakładzie pracy:	Wskazania respondentów aktywnych zawodowo* według terminów badań													
	2023		2024											
	XI	XII	I	II	III	IV	V	VI	VII	VIII	IX	X	XI	XII
N*	610	544	579	570	615	611	601	599	610	522	534	582	562	518
	w procentach													
– poprawi się	25	22	24	25	25	21	22	18	22	19	22	22	20	21
– pozostanie bez zmian	54	61	60	58	58	59	57	62	60	59	63	56	59	60
– pogorszy się	11	9	9	11	10	13	15	13	11	14	9	15	13	11
Trudno powiedzieć/ Odmowa odpowiedzi	10	8	7	6	7	7	7	7	7	8	6	7	8	8

* Dotyczy osób pracujących zarobkowo, także rolników oraz emerytów i rencistów pracujących w niepełnym wymiarze godzin

Bardziej optymistycznie od pozostałych przyszłość swojego miejsca pracy w ciągu najbliższego roku postrzegają osoby w wieku 35-44 lata (26%) i mieszkańcy średniej wielkości miast (29% z miast między 20 000 a 99 999 ludności). W porównaniu z listopadem przewidywania w poszczególnych grupach społeczno-demograficznych są mniej zróżnicowane. W zeszłym miesiącu 41% ankietowanych pracujących na własny rachunek wyrażało optymizm wobec przyszłej sytuacji w swoim miejscu pracy, a obecnie odsetek ten wynosi 26%. Porównywalnie wysoki udział pracowników usług (28%) twierdzi, że sytuacja w ich zakładzie pracy się poprawi. W listopadzie wśród respondentów pracujących w prywatnych zakładach rolnych nikt nie wyrażał nadziei na poprawę, a obecnie jest to ponad jedna piąta (22%). Dodatkowo badani o poglądach lewicowych częściej (30%) są zdania, że sytuacja w ich miejscu pracy się poprawi, niż respondenci identyfikujący się z prawicą (14%). W żadnej grupie wyróżnionej ze względu na status zawodowy lub cechy społeczno-demograficzne odsetek pesymistów nie jest tak wysoki jak w listopadzie, co również potwierdza mniejsze zróżnicowanie przewidywań wśród Polaków – zob. tabelę aneksową 2.

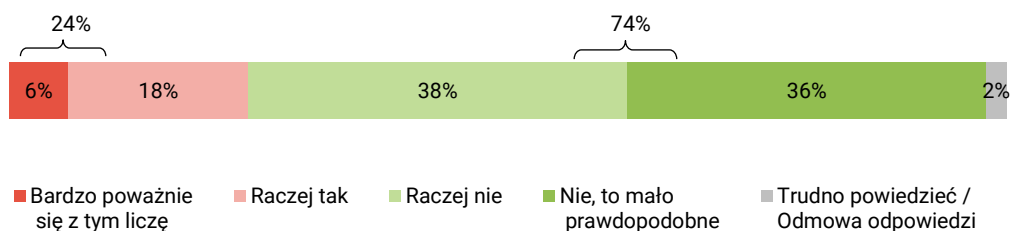
BEZPIECZEŃSTWO ZATRUDNIENIA

W grudniu poczucie bezpieczeństwa zatrudnienia uległo niewielkiej poprawie. O 2 punkty procentowe zwiększył się udział aktywnych zawodowo, którzy nie biorą pod uwagę możliwości utraty obecnej pracy (zwolnienia, bankructwa, likwidacji zakładu pracy, gospodarstwa itp.) – obecnie 74%. O 1 punkt procentowy zmniejszył się odsetek obawiających się o swoje miejsce zatrudnienia (24%), a dwie osoby na sto nie mają zdania na ten temat (2%).

CBOS

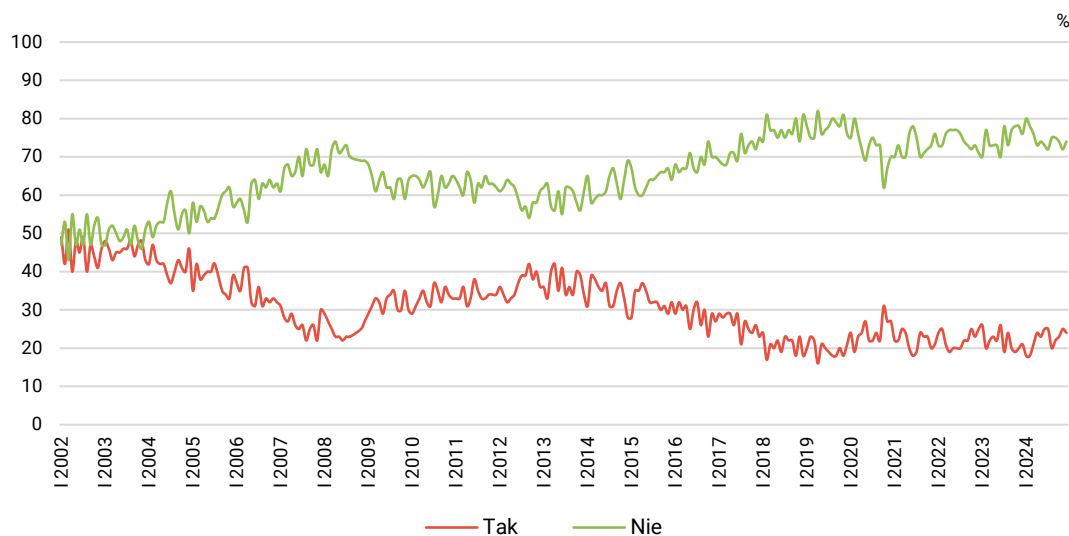
RYS. 5. Czy liczy się Pan(i) z możliwością utraty obecnej pracy (zwolnienia, bankructwa, upadku, likwidacji zakładu, gospodarstwa itp.)?

ODPOWIEDZI OSÓB PRACUJĄCYCH ZAROBKOWO ŁĄCZNIE Z ROLNIKAMI I OSOBAMI POMAGAJĄCYMI W PROWADZENIU GOSPODARSTWA ROLNEGO ORAZ PRACUJĄCYMI NA WŁASNY RACHUNEK POZA ROLNICTWEM, W TYM TAKŻE EMERYTÓW I RENCISTÓW PRACUJĄCYCH W NIEPEŁNYM WYMIARZE GODZIN (N=518)



CBOS

RYS. 6. Czy liczy się Pan(i) z możliwością utraty obecnej pracy (zwolnienia, bankructwa, upadku, likwidacji zakładu, gospodarstwa itp.)?*



Zsumowano odsetki odpowiedzi: „Bardzo poważnie się z tym liczę” i „Raczej tak” (Tak) oraz „Nie, to mało prawdopodobne” i „Raczej nie” (Nie). Pominęto odpowiedzi „Trudno powiedzieć” i odmowy odpowiedzi

* Odpowiedzi osób pracujących zarobkowo

TABELA 3

Czy liczy się Pan(i) z możliwością utraty obecnej pracy (zwolnienia, bankructwa, upadku, likwidacji zakładu, gospodarstwa itp.)?	Wskazania osób aktywnych zawodowo* według terminów badań																									
	2023		2024																							
	XII (N=544)	I (N=579)	II (N=570)	III (N=615)	IV (N=611)	V (N=601)	VI (N=599)	VII (N=610)	VIII (N=522)	IX (N=534)	X (N=582)	XI (N=562)	XII (N=518)	w procentach												
Bardzo poważnie się z tym liczę	4	21	3	18	4	18	5	21	4	24	6	23	7	25	5	25	4	20	4	22	5	23	4	25	6	24
Raczej tak	17		15		14		16		20		17		18		20		16		18		18		21		18	
Raczej nie	36		40		39		41		38		35		39		38		41		35		40		37		38	
Nie, to mało prawdopodobne	40	76	40	80	39	78	35	76	35	73	39	74	34	73	34	72	34	75	40	75	34	74	35	72	36	74
Trudno powiedzieć/ Odmowa odpowiedzi	4	4	3	3	3	3	3	3	3	3	2	2	3	3	3	3	5	5	3	3	3	3	4	4	2	2

* Dotyczy osób zatrudnionych, także rolników oraz emerytów i rencistów pracujących w niepełnym wymiarze godzin

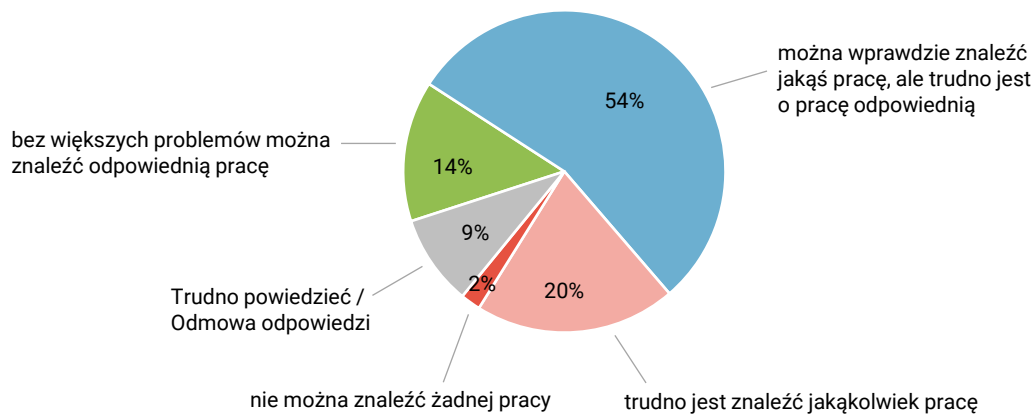
Podobnie jak w przypadku przewidywań dotyczących przyszłości firm badanych poczucie bezpieczeństwa zatrudnienia jest mało zróżnicowane ze względu na cechy społeczno-demograficzne. Relatywnie najbardziej spokojni o swoje stanowiska są obecnie pracownicy usług (79%) i robotnicy wykwalifikowani (78% z nich uważa możliwość utraty obecnej pracy za mało prawdopodobną lub nieprawdopodobną), badani praktykujący religijnie raz w tygodniu (79%) oraz respondenci, których dochody w przeliczeniu na osobę w gospodarstwie domowym mieszczą się w przedziale od 2000 zł do 2999 zł (83%). Podobnie wysokie poczucie bezpieczeństwa notujemy wśród osób z wykształceniem zasadniczym zawodowym (79%). Z kolei częściej niż pozostali z ryzykiem utraty zatrudnienia liczą się najmłodszy pracownicy (32% w wieku 18–24 lata), przedstawiciele średniego personelu, technicy (36%), pracujący w spółkach właścicieli prywatnych i państwa (37%) i w ogóle nieuczestniczący w praktykach religijnych (33%) – zob. tabelę aneksową 3.

OCENA LOKALNYCH RYNKÓW PRACY

Ocena sytuacji na lokalnych rynkach pracy nieco się pogorszyła. Spadł odsetek respondentów będących zdania, że bez większych problemów można znaleźć odpowiednią pracę (o 2 punkty, do 14%). Wzrósł natomiast udział Polaków oceniających, że wprawdzie można znaleźć jakąś pracę, ale trudno jest o pracę odpowiednią (o 1 punkt, do 54%), a także badanych, którzy twierdzą, że w ich okolicy trudno jest znaleźć jakąkolwiek pracę (o 3 punkty, do 20%). Odsetek Polaków deklarujących, że w ich miejscowości lub okolicy nie można znaleźć żadnej pracy, od sierpnia br. oscyluje na poziomie 3–4%. O 2 punkty procentowe zmalał udział niemających zdania na ten temat (9%).

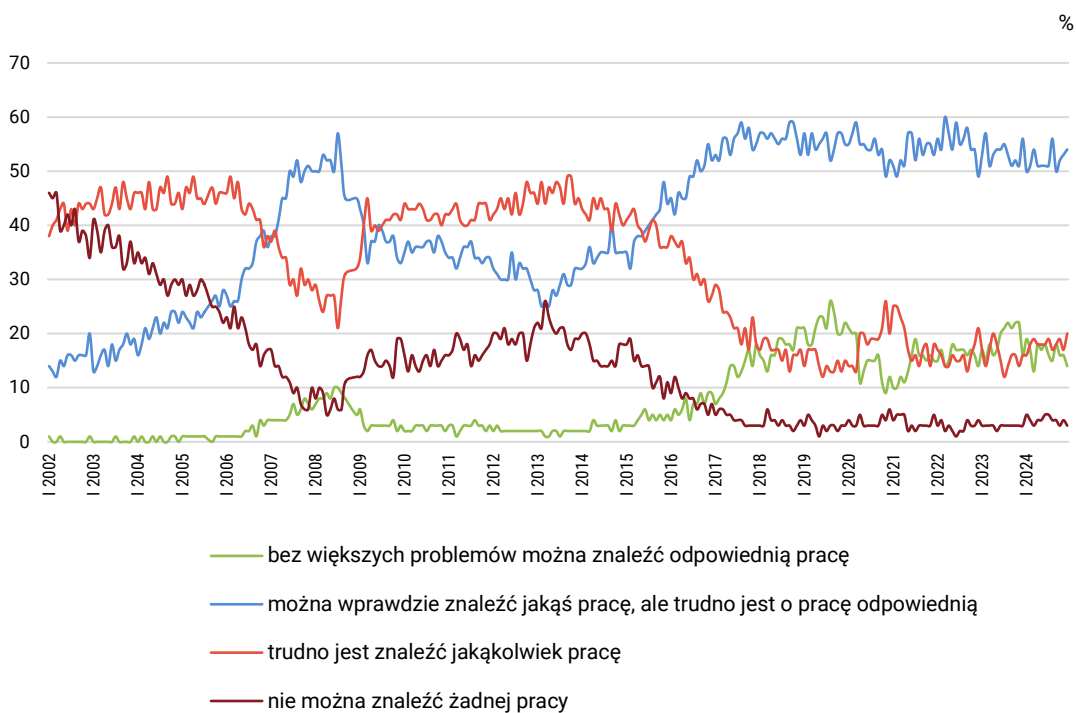
CBOS

RYS. 7. Jak określił(a)by Pan(i) sytuację na rynku pracy w Pana(i) miejscowości lub okolicy? Czy, Pana(i) zdaniem, obecnie:



CBOS

RYS. 8. Jak określił(a)by Pan(i) sytuację na rynku pracy w Pana(i) miejscowości lub okolicy? Czy, Pana(i) zdaniem, obecnie*:



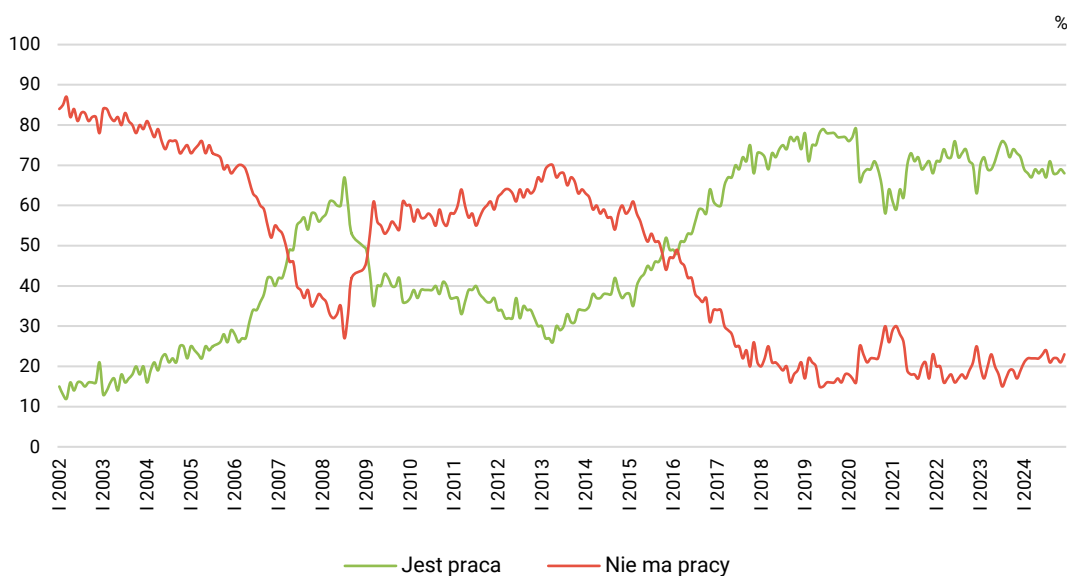
* Pominięto odpowiedzi „Trudno powiedzieć” i odmowy odpowiedzi

TABELA 4

Jak określił(a)by Pan(i) sytuację na rynku pracy w Pana(i) miejscowości lub okolicy? Czy, Pana(i) zdaniem, obecnie:	Wskazania respondentów według terminów badań													
	2023		2024											
	XI	XII	I	II	III	IV	V	VI	VII	VIII	IX	X	XI	XII
	w procentach													
– bez większych problemów można znaleźć odpowiednią pracę	22	16	19	17	13	18	17	18	16	15	18	16	16	14
– można wprawdzie znaleźć jakąś pracę, ale trudno jest o pracę odpowiednią	51	56	50	51	54	51	51	51	51	56	50	52	53	54
– trudno jest znaleźć jakąkolwiek pracę	14	16	16	18	19	18	18	18	19	17	18	19	17	20
– nie można znaleźć żadnej pracy	3	3	5	4	3	4	4	5	5	4	4	3	4	3
Trudno powiedzieć/ Odmowa odpowiedzi	10	10	10	11	11	9	10	9	10	8	11	10	11	9

CBOS

RYS. 9. Ocena sytuacji na lokalnym rynku pracy



Zsumowano odsetki odpowiedzi: „bez większych problemów można znaleźć odpowiednią pracę” i „można wprawdzie znaleźć jakąś pracę, ale trudno jest o pracę odpowiednią” (Jest praca) oraz „trudno jest znaleźć jakąkolwiek pracę” i „nie można znaleźć żadnej pracy” (Nie ma pracy). Pominięto odpowiedzi „Trudno powiedzieć” i odmowy odpowiedzi

Jak zwykle opinie o możliwości znalezienia pracy istotnie różnicuje wielkość miejscowości, w której mieszkają badani. W miastach liczących do 19 000 mieszkańców tylko 7% uważa, że bez większych problemów można znaleźć odpowiednią pracę, podczas gdy w największych miastach pogląd ten podziela co czwarty badany (25% wśród mieszkańców co najmniej półmilionowych miast). Wyższy niż wśród pozostałych udział przekonanych, że bez problemu można znaleźć odpowiednią pracę, obserwujemy w grupie robotników niewykwalifikowanych (27%) oraz osób, których dochody w przeliczeniu na członka gospodarstwa domowego wynoszą 6000 zł i więcej (28%). Z kolei przekonanie o tym, że w okolicy trudno jest znaleźć pracę albo że jest to wręcz niemożliwe, częściej

niż pozostali podzielają najmlodszy (35% ankietowanych w wieku 18–24 lata), mieszkańcy wsi (32%) oraz badani z wykształceniem podstawowym lub gimnazjalnym (32%). Spośród grup społeczno-zawodowych najwyższymi odsetkami takich deklaracji wyróżniają się, tak jak w ubiegłym miesiącu, bezrobotni (47%), zajmujący się domem (35%), renciści (36%), a dodatkowo uczniowie i studenci (38%) – zob. tabelę aneksową 4.

Na koniec roku niewielkiej poprawie uległy oceny sytuacji w miejscu pracy, a pogorszyły się opinie o dostępności miejsc pracy w okolicy. W porównaniu z listopadem wzrósł odsetek aktywnych zawodowo pozytywnie oceniających sytuację w swoim zakładzie pracy, a zmniejszył patrzących na tę sytuację w perspektywie najbliższego roku z pesymizmem. Tak jak dotychczas większość badanych nie przewiduje żadnych zmian w tym zakresie, a około jedna piąta z optymizmem spogląda na nadchodzące miesiące w swojej pracy.

W kontekście bezpieczeństwa zatrudnienia minimalnie wzrósł odsetek niebiorących pod uwagę możliwości utraty obecnej pracy. Jednak udział osób, które liczą się z taką możliwością, jest wyższy niż w sierpniu i na początku 2024 roku. Również odsetek uważających, że trudno jest znaleźć jakąkolwiek pracę, osiągnął w grudniu najwyższy poziom w tym roku. Z kolei udział ankietowanych przekonanych, że bez większych problemów można znaleźć odpowiednią pracę, spadł w grudniu w porównaniu z miesiącami jesiennymi.

Opracowała

Marta Bożewicz