

## Nastroje społeczne w styczniu

Opracował  
Michał Feliksiak

Znak jakości przyznany CBOS przez  
Organizację Firm Badania Opinii i Rynku



Fundacja Centrum Badania Opinii Społecznej  
ul. Świętojerska 5/7, 00-236 Warszawa  
e-mail: sekretariat@cbos.pl; info@cbos.pl  
<http://www.cbos.pl>  
(48 22) 629 35 69

## W skrócie

- Nowy rok przynosi pogorszenie nastrojów dotyczących wymiaru publicznego. W styczniu badani gorzej niż w grudniu ubiegłego roku oceniają:
  - ogólną sytuację w Polsce (wzrost ocen negatywnych o 4 punkty, do 54%, i spadek pozytywnych o 5 punktów, do 27%),
  - sytuację polityczną w naszym kraju (wzrost ocen negatywnych o 4 punkty, do 46%, i spadek pozytywnych o 3 punkty, do 13%),
  - sytuację gospodarczą (wzrost ocen negatywnych o 4 punkty, do 36%, i spadek przeciętnych o 4 punkty, do 34%).
- Mniej osób niż pod koniec zeszłego roku określa warunki materialne swojego gospodarstwa domowego jako dobre (spadek o 4 punkty, do 57%), a więcej jako przeciętne (wzrost o 3 punkty, do 38%). Towarzyszy temu nieznaczny spadek zadowolenia ze swojego poziomu życia (z 61% do 59%).
- W przewidywaniach na najbliższe dwanaście miesięcy silniej niż w grudniu ubiegłego roku zaznacza się pesymizm dotyczący:
  - ogólnej sytuacji w kraju (wzrost odsetka prognozujących pogorszenie o 4 punkty, do 38%, i spadek nieprzewidujących zmian o 5 punktów, do 31%),
  - sytuacji gospodarczej (zwiększenie się odsetka prognozujących pogorszenie o 6 punktów, do 34%, i zmniejszenie się nieprzewidujących zmian o 7 punktów, do 33%),
  - oraz – w minimalnie mniejszym stopniu – sytuacji politycznej (wzrost odsetka przewidujących pogorszenie o 2 punkty, do 30%).
- Jeśli chodzi o kondycję ekonomiczną gospodarstw domowych, częściej niż przed miesiącem przewidywany jest brak zmian. Zauważalnie przybyło badanych prognozujących, że warunki materialne ich gospodarstw domowych pozostaną niezmiennie (wzrost o 6 punktów, do 62%), i minimalnie tych, którzy nie spodziewają się zmian w poziomie życia swojego i swojej rodziny (wzrost o 2 punkty, do 50%).

## SPIS TREŚCI

Rozwój ogólnej sytuacji w kraju.....	1
Oceny .....	1
Przewidywania.....	3
Sytuacja polityczna.....	4
Oceny .....	4
Przewidywania.....	6
Sytuacja gospodarcza .....	7
Oceny .....	7
Przewidywania.....	8
Sytuacja własna badanych i materialne warunki życia .....	9
Oceny .....	9
Przewidywania.....	12

W styczniu<sup>1</sup> pogorszyły się oceny aktualnej sytuacji w Polsce. Gorzej niż przed miesiącem postrzegana jest sytuacja polityczna i gospodarcza. Zmniejszyło się nieco zadowolenie z sytuacji materialnej, a także – minimalnie – poziomu życia. Bardziej pesymistyczne są również przewidywania w zakresie rozwoju ogólnej sytuacji w kraju, kondycji gospodarki, a także – w mniejszej mierze – sytuacji politycznej. W przewidywaniach dotyczących indywidualnej sytuacji badanych i ich gospodarstw domowych wyraźniej niż ostatnio zaznacza się obecnie perspektywa braku zmian.

## ROZWÓJ OGÓLNEJ SYTUACJI W KRAJU

### Oceny

W styczniu oceny sytuacji w kraju są gorsze od zeszłomiesięcznych. Obecnie ponad jedna czwarta Polaków (27%, od grudnia 2024 roku spadek o 5 punktów procentowych) twierdzi, że zmierza ona w dobrym kierunku, a więcej niż połowa (54%, wzrost o 4 punkty) – że w złym. Ostatni raz zbliżony rozkład ocen rejestrowaliśmy w połowie 2023 roku.

---

<sup>1</sup> Badanie „Aktualne problemy i wydarzenia” (417) przeprowadzono w ramach procedury mixed-mode na reprezentatywnej imiennej próbie pełnoletnich mieszkańców Polski, wylosowanej z rejestru PESEL.

Każdy respondent wybierał samodzielnie jedną z metod:

- wywiad bezpośredni z udziałem ankietera (metoda CAPI),
- wywiad telefoniczny po skontaktowaniu się z ankieterem CBOS (CATI) – dane kontaktowe respondent otrzymywał w liście zapowiednim od CBOS,
- samodzielne wypełnienie ankiety internetowej (CAWI), do której dostęp był możliwy na podstawie loginu i hasła przekazanego respondentowi w liście zapowiednim od CBOS.

We wszystkich trzech przypadkach ankieta miała taki sam zestaw pytań oraz strukturę. Badanie zrealizowano w dniach od 9 do 19 stycznia 2025 roku na próbie liczącej 972 osoby (w tym: 59,8% metodą CAPI, 21,9% – CATI i 18,3% – CAWI).

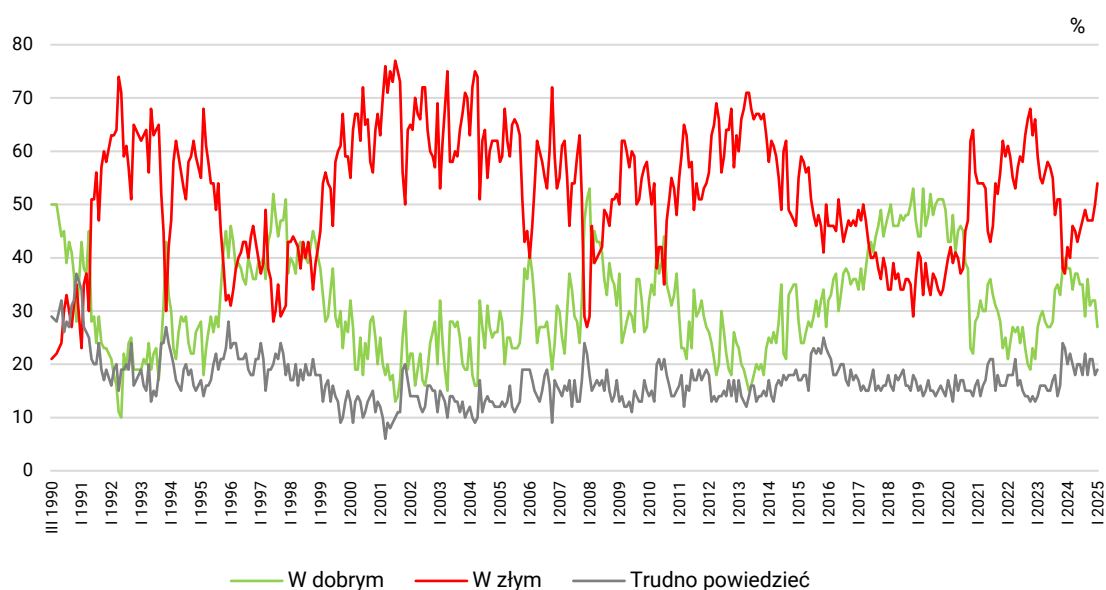
CBOS realizuje badania statutowe w ramach opisanej wyżej procedury od maja 2020 roku, w każdym przypadku podając proporcję wywiadów bezpośrednich, telefonicznych i internetowych.

TABELA 1

Czy, ogólnie rzecz biorąc, sytuacja w naszym kraju zmierza w dobrym czy też w złym kierunku?	Wskazania respondentów według terminów badań													2025
	2023	2024												
	XII	I	II	III	IV	V	VI	VII	VIII	IX	X	XI	XII	
	w procentach													
W dobrym	40	38	38	34	37	37	35	35	29	36	31	32	32	27
W złym	37	42	40	46	45	43	45	47	49	47	47	47	50	54
Trudno powiedzieć	23	20	22	20	18	20	20	18	22	18	21	21	18	19

CBOS

RYS. 1. Czy, ogólnie rzecz biorąc, sytuacja w naszym kraju zmierza w dobrym czy też w złym kierunku?



Opinie o sytuacji w kraju są najsilniej uzależnione od politycznych cech badanych. Pozytywnymi ocenami wyróżniają się przede wszystkim:

- zwolennicy Koalicji Obywatelskiej i – w mniejszym stopniu – Trzeciej Drogi,
- osoby o poglądach lewicowych i centrowych,

a negatywnymi:

- elektoraty Prawa i Sprawiedliwości oraz Konfederacji Wolność i Niepodległość,
- a także badani identyfikujący się z prawicą.

Pozytywnie o sytuacji w kraju częściej niż przeciętnie wypowiadają się poza tym mieszkańcy dużych miast (100 000 i więcej ludności), najlepiej wykształceni i uzyskujący najwyższe dochody w przeliczeniu na osobę w gospodarstwie domowym (co najmniej 6000 zł). Z kolei niezadowolone z niej są często osoby w wieku 35-44 lata, mieszkańcy wsi, mający wykształcenie zasadnicze zawodowe, robotnicy wykwalifikowani, rolnicy, uzyskujący najniższe dochody *per capita* (poniżej 2000 zł) i generalnie źle oceniający własną sytuację materialną (zob. tabelę 2 i tabelę aneksową 1).

TABELA 2

Na kandydata której partii/ugrupowania głosował(a)by Pan(i) w wyborach do Sejmu?	Czy, ogólnie rzecz biorąc, <b>sytuacja w naszym kraju</b> zmierza w dobrym czy też w złym kierunku?		
	W dobrym	W złym	Trudno powiedzieć
	w procentach		
Koalicja Obywatelska	67	15	17
Trzecia Droga*	43	24	34
Konfederacja Wolność i Niepodległość	11	84	5
Prawo i Sprawiedliwość	10	84	6
Niezdecydowani, na kogo głosować	17	59	24
Niegłosujący	12	56	32

\* Uwaga, niewielka liczebność zwolenników tego ugrupowania w próbie

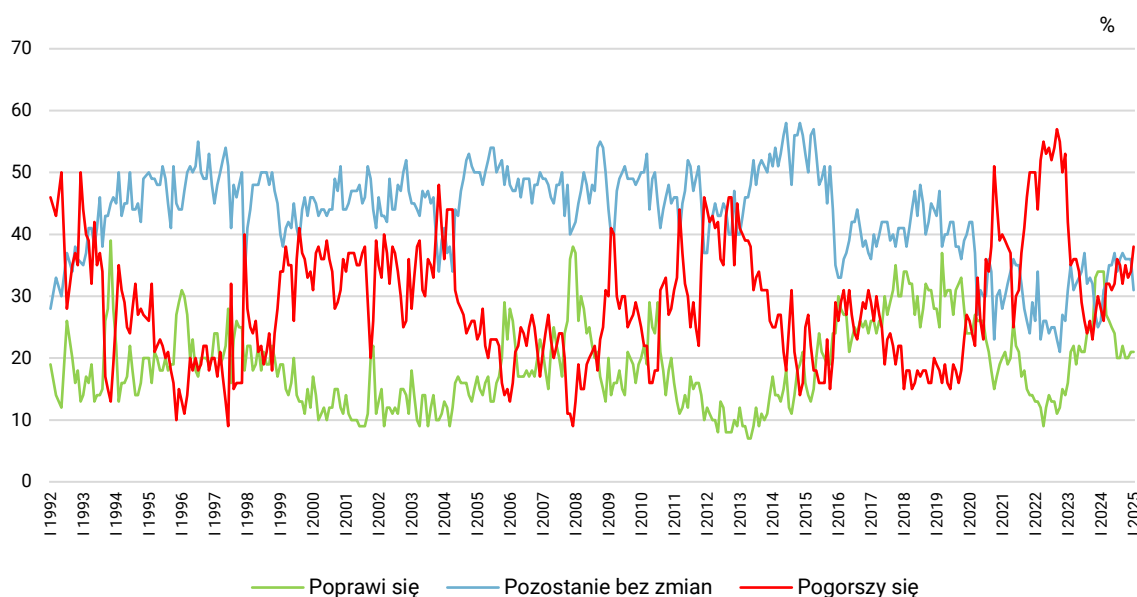
## Przewidywania

Od grudnia zwiększył się odsetek Polaków (o 4 punkty, do 38%) przewidujących pogorszenie sytuacji w kraju w ciągu najbliższego roku, natomiast ubyło osób niespodziewających się żadnych zmian (o 5 punktów, do 31%). Podobnie jak ostatnio jedna piąta (21%) oczekuje, że sytuacja w kraju przez ten rok się poprawi.

TABELA 3

Jak Pan(i) sądzi, czy w ciągu najbliższego roku <b>sytuacja w Polsce</b> poprawi się, pogorszy czy też się nie zmieni?	Wskazania respondentów według terminów badań													
	2023	2024												2025
	XII	I	II	III	IV	V	VI	VII	VIII	IX	X	XI	XII	I
w procentach														
Poprawi się	34	34	34	27	26	25	24	20	20	22	20	20	21	21
Nie zmieni się	25	26	31	32	35	35	37	34	36	37	36	36	36	31
Pogorszy się	30	28	26	32	32	31	32	36	35	32	35	33	34	38
Trudno powiedzieć	11	12	9	10	8	9	7	9	9	8	9	11	9	10

RYS. 2. Jak Pan(i) sądzi, czy w ciągu najbliższego roku sytuacja w Polsce poprawi się, pogorszy czy też się nie zmieni?



Pominięto odpowiedzi „Trudno powiedzieć”

## SYTUACJA POLITYCZNA

### Oceny

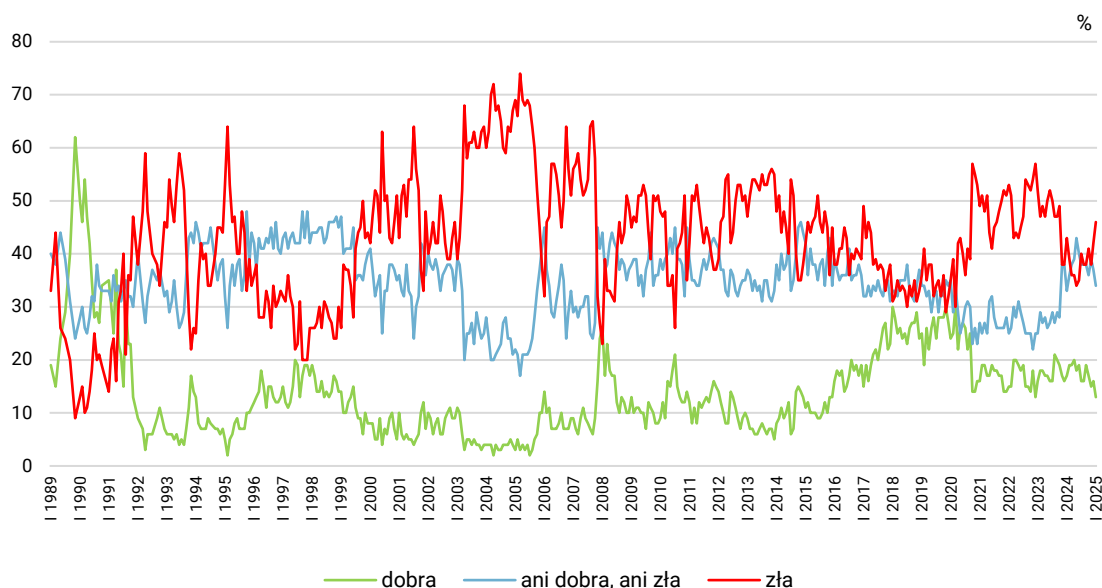
Gorsze niż przed miesiącem są oceny sytuacji politycznej w Polsce. Od grudnia wzrósł odsetek postrzegających ją jako złą (o 4 punkty, do 46%) oraz ubyło określających jako dobrą (spadek o 3 punkty, do 13%) i przeciętną (spadek o 3 punkty, do 34%). Tak krytyczny odbiór sytuacji politycznej obserwowaliśmy ostatnio pod koniec rządów Prawa i Sprawiedliwości w 2023 roku.

TABELA 4

Jak Pan(i) ogólnie ocenia obecną <b>sytuację polityczną</b> w Polsce? Czy jest ona:	Wskazania respondentów według terminów badań													
	2023	2024												2025
	XII	I	II	III	IV	V	VI	VII	VIII	IX	X	XI	XII	I
	w procentach													
– dobra	16	17	19	19	20	18	19	16	16	19	17	15	16	13
– ani dobra, ani zła	38	33	36	38	39	43	40	38	38	38	36	39	37	34
– zła	38	43	39	36	36	34	35	40	38	38	41	38	42	46
Trudno powiedzieć	8	7	5	7	6	5	6	6	8	5	7	8	6	7



RYS. 3. Jak Pan(i) ogólnie ocenia obecną sytuację polityczną w Polsce? Czy jest ona:



Pominięto odpowiedzi „Trudno powiedzieć”

Na percepcję sytuacji politycznej w Polsce rzutują zbliżone czynniki, jak na ocenę ogólnej sytuacji w kraju. Najwyższym poziomem niezadowolenia wyróżniają się:

- zwolennicy Konfederacji WiN oraz Prawa i Sprawiedliwości,
- respondenci identyfikujący się z prawicą,
- rolnicy
- oraz badani znajdujący się w złej sytuacji materialnej.

Pozytywne oceny sytuacji politycznej przeważają nad negatywnymi jedynie wśród potencjalnych wyborców Koalicji Obywatelskiej (zob. tabelę 5 i tabelę aneksową 3).

TABELA 5

Na kandydata której partii/ugrupowania głosował(a)by Pan(i) w wyborach do Sejmu?	Jak Pan(i) ogólnie ocenia obecną <b>sytuację polityczną</b> w Polsce? Czy jest ona:			
	dobra	ani dobra, ani zła	zła	Trudno powiedzieć
	w procentach			
Koalicja Obywatelska	39	41	18	1
Trzecia Droga*	15	48	37	0
Konfederacja Wolność i Niepodległość	4	20	74	2
Prawo i Sprawiedliwość	3	24	71	2
Niezdecydowani, na kogo głosować	5	38	43	14
Niegłosujący	6	39	39	16

\* Uwaga, niewielka liczebność zwolenników tego ugrupowania w próbie

## Przewidywania

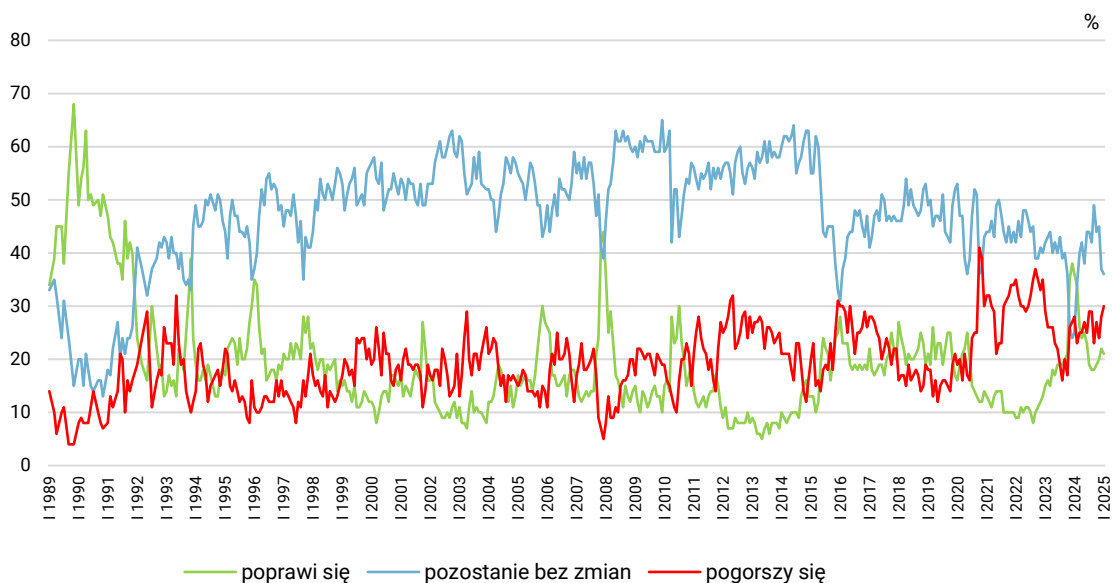
Przewidywania dotyczące sytuacji politycznej w kraju w ciągu nadchodzącego roku są zbliżone do grudnia, choć minimalnie wzrosło nastawienie pesymistyczne, które wyraża obecnie niemal jedna trzecia Polaków (30%, wzrost o 2 punkty). Poprawy sytuacji politycznej w Polsce spodziewa się jedna piąta (21%), a braku zmian – więcej niż jedna trzecia (36%).

**TABELA 6**

Czy, Pana(i) zdaniem, w ciągu najbliższego roku <b>sytuacja polityczna</b> w Polsce:	Wskazania respondentów według terminów badań													
	2023	2024												2025
	XII	I	II	III	IV	V	VI	VII	VIII	IX	X	XI	XII	I
	w procentach													
– poprawi się	38	36	34	26	24	25	23	19	18	18	19	20	22	21
– nie zmieni się	24	25	34	40	42	38	44	44	42	49	44	45	37	36
– pogorszy się	27	28	23	25	25	27	25	29	29	23	27	24	28	30
Trudno powiedzieć	11	11	8	9	9	10	7	8	11	10	9	11	13	13

CBOS

**RYS. 4. Czy, Pana(i) zdaniem, w ciągu najbliższego roku sytuacja polityczna w Polsce:**



Pominięto odpowiedzi „Trudno powiedzieć”

## SYTUACJA GOSPODARCZA

### Oceny

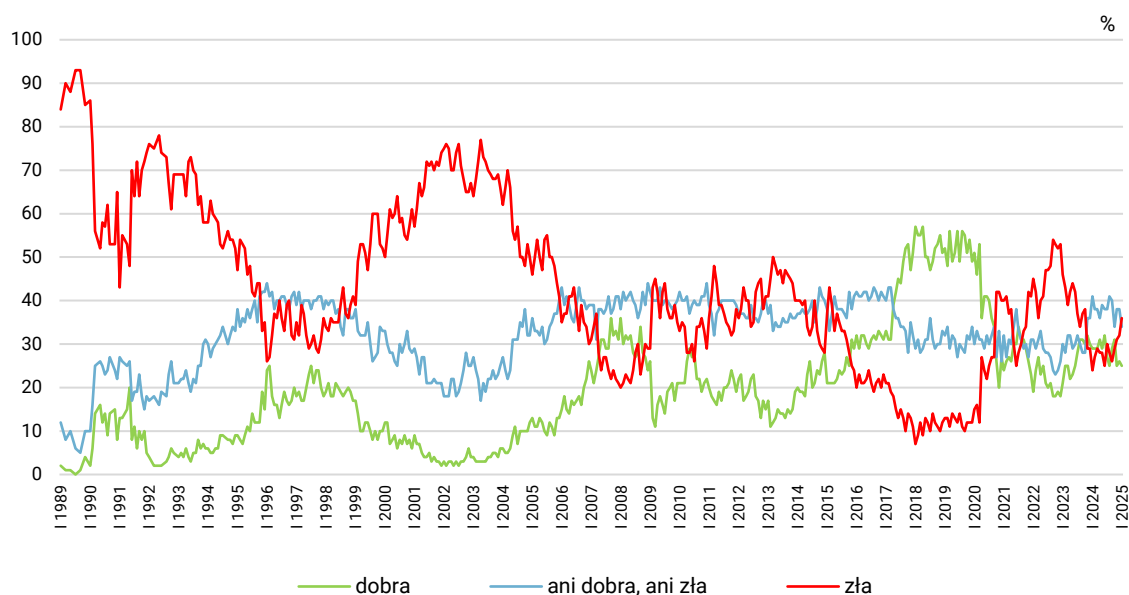
Nastroje dotyczące sytuacji gospodarczej w Polsce także uległy pogorszeniu. Od grudnia ubiegłego roku przybyło badanych określających ją jako złą (wzrost o 4 punkty procentowe, do 36%) i w takim samym stopniu ubyło postrzegających ją jako przeciętną (spadek o 4 punkty, do 34%). Poziom opinii pozytywnych, wystawianych przez jedną czwartą ankietowanych (25%), jest stabilny. Jeśli chodzi o negatywne oceny gospodarcze, podobne ich natężenie rejestrowaliśmy poprzednio przed wyborami parlamentarnymi we wrześniu i październiku 2023 roku.

TABELA 7

Jak Pan(i) ogólnie ocenia obecną <b>sytuację</b> <b>gospodarczą</b> w Polsce? Czy jest ona:	Wskazania respondentów według terminów badań													
	2023	2024												2025
	XII	I	II	III	IV	V	VI	VII	VIII	IX	X	XI	XII	I
	w procentach													
– dobra	30	29	29	29	31	29	32	27	25	29	31	25	26	25
– ani dobra, ani zła	36	41	38	38	36	39	38	38	41	40	34	38	38	34
– zła	29	24	27	29	28	28	25	30	28	26	29	31	32	36
Trudno powiedzieć	5	6	6	5	5	4	5	5	6	5	6	6	5	6

CBOS

RYS. 5. Jak Pan(i) ogólnie ocenia obecną sytuację gospodarczą w Polsce? Czy jest ona:



Pominięto odpowiedzi „Trudno powiedzieć”

Opinie o stanie gospodarki, podobnie jak te o sytuacji politycznej i ogólnym kierunku zmian następujących w kraju, są w znacznej mierze kształtowane przez polityczne cechy badanych, a także ich status społeczno-ekonomiczny. Poczucie, że jest on dobry, zauważalnie częściej niż inni mają:

- zwolennicy Trzeciej Drogi i Koalicji Obywatelskiej,
- uzyskujący najwyższe dochody *per capita* (6000 zł i więcej) i zadowoleni z własnej sytuacji materialnej,
- deklarujący wyższe wykształcenie, kadra kierownicza i specjaliści
- oraz uczniowie i studenci.

Natomiast niezadowoleniem ze stanu gospodarki wyróżniają się najbardziej badani:

- popierający Konfederację WiN oraz Prawo i Sprawiedliwość,
- identyfikujący się z prawicą,
- określający własną sytuację materialną jako złą lub średnią,
- rolnicy oraz robotnicy wykwalifikowani (zob. tabelę 8 i tabelę aneksową 5).

**TABELA 8**

Na kandydata której partii/ugrupowania głosował(a)by Pan(i) w wyborach do Sejmu?	Jak Pan(i) ogólnie ocenia obecną <b>sytuację gospodarczą</b> w Polsce? Czy jest ona:			
	dobra	ani dobra, ani zła	zła	Trudno powiedzieć
	w procentach			
Trzecia Droga*	59	28	11	2
Koalicja Obywatelska	44	39	14	3
Prawo i Sprawiedliwość	13	31	54	2
Konfederacja Wolność i Niepodległość	13	28	58	1
Niezdecydowani, na kogo głosować	26	34	30	10
Niegłosujący	16	37	36	11

\* Uwaga, niewielka liczebność zwolenników tego ugrupowania w próbie

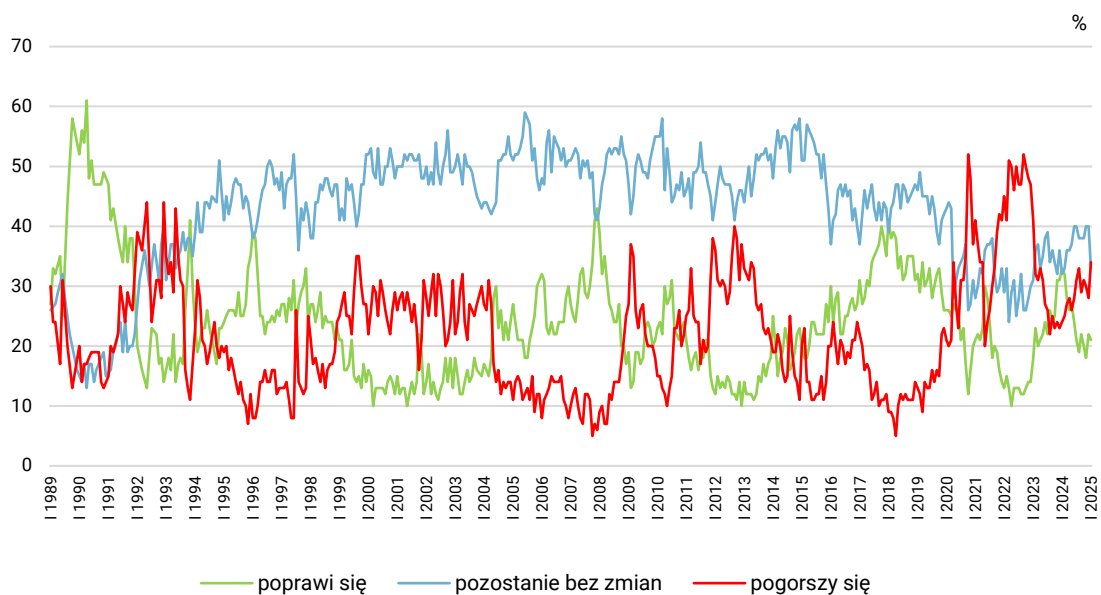
## Przewidywania

Od poprzedniego pomiaru przybyło przewidujących pogorszenie sytuacji gospodarczej w ciągu najbliższego roku (z 28% do 34%), natomiast mniej osób mówi o braku zmian w tej dziedzinie (spadek z 40% do 33%). Jedna piąta (21%) – podobnie jak przed miesiącem – zalicza się do optymistów.

**TABELA 9**

Czy, Pana(i) zdaniem, w ciągu najbliższego roku <b>sytuacja gospodarcza</b> w Polsce:	Wskazania respondentów według terminów badań													
	2023	2024												2025
	XII	I	II	III	IV	V	VI	VII	VIII	IX	X	XI	XII	I
	w procentach													
– poprawi się	31	33	32	28	26	27	24	21	19	22	20	18	22	21
– nie zmieni się	36	32	33	36	36	37	40	40	38	38	38	40	40	33
– pogorszy się	23	24	25	27	28	26	28	31	33	29	31	30	28	34
Trudno powiedzieć	11	11	10	9	10	9	8	8	10	10	11	12	10	13

RYS. 6. Czy, Pana(i) zdaniem, w ciągu najbliższego roku sytuacja gospodarcza w Polsce:



Pominięto odpowiedzi „Trudno powiedzieć”

## SYTUACJA WŁASNA BADANYCH I MATERIALNE WARUNKI ŻYCIA

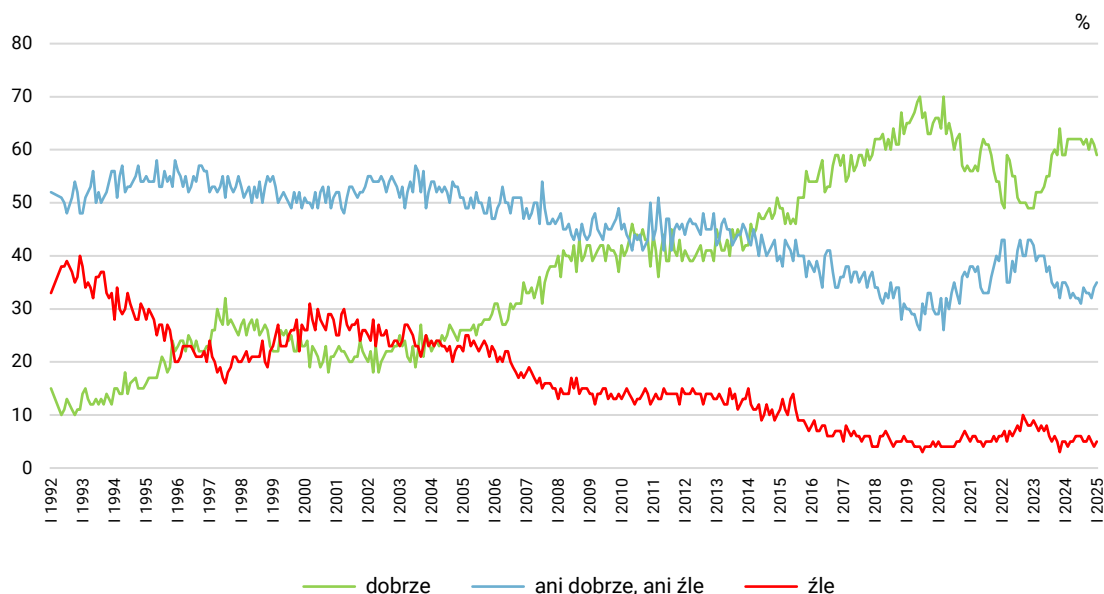
### Oceny

Oceny poziomu życia respondentów i ich rodzin są generalnie stabilne, choć można zauważyć, że w styczniu minimalnie mniej osób niż w grudniu zeszłego roku wyraża w tym względzie zadowolenie (59% wobec 61%). Swoją poziom życia jako przeciętny określa ponad jedna trzecia (35%), a jako zły – jedna dwudziesta (5%).

TABELA 10

Czy obecnie Panu(i) i Pana(i) rodzinie żyje się:	Wskazania respondentów według terminów badań													
	2023	2024												2025
	XII	I	II	III	IV	V	VI	VII	VIII	IX	X	XI	XII	I
	w procentach													
– dobrze	59	59	62	62	62	62	62	62	61	62	60	62	61	59
– ani dobrze, ani źle	35	35	34	32	33	32	32	31	34	33	33	32	34	35
– źle	5	5	4	5	5	6	6	6	5	5	6	5	4	5

RYS. 7. Czy obecnie Panu(i) i Pana(i) rodzinie żyje się:



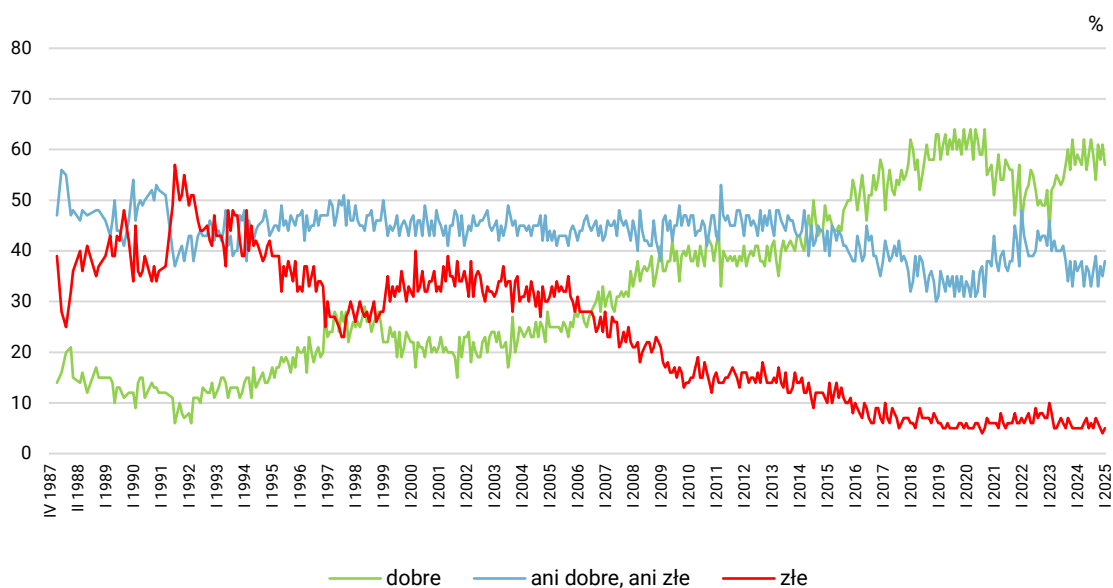
Pomięto odpowiedzi „Trudno powiedzieć”

Korekcie w stosunku do stanu sprzed miesiąca uległy oceny warunków materialnych gospodarstw domowych, które są teraz zbliżone do listopadowych. W styczniu zadowolenie z nich wyraża niemal sześciu na dziesięciu badanych (57%, od grudnia spadek o 4 punkty), blisko dwie piąte określa je jako przeciętne (38%, wzrost o 3 punkty), a pięciu na stu (5%) – jako złe.

TABELA 11

Jak Pan(i) ocenia obecne warunki materialne swojego gospodarstwa domowego? Czy są one:	Wskazania respondentów według terminów badań													
	2023	2024												2025
	XII	I	II	III	IV	V	VI	VII	VIII	IX	X	XI	XII	I
	w procentach													
– dobre	57	59	58	57	62	56	59	62	59	54	61	58	61	57
– ani dobre, ani złe	38	36	37	38	33	37	36	33	36	39	33	37	35	38
– złe	5	5	5	5	6	7	5	6	5	7	6	5	4	5

RYS. 8. Jak Pan(i) ocenia obecne warunki materialne swojego gospodarstwa domowego? Czy są one:



Pod względem dobrych ocen poziomu życia swojej rodziny wyróżniają się przede wszystkim badani:

- z gospodarstw domowych, których dochody w przeliczeniu na osobę wynoszą co najmniej 4000 zł,
- mający wyższe wykształcenie, kadra kierownicza i specjaliści, prywatni przedsiębiorcy, pracownicy administracyjno-biurowi,
- będący poniżej 35 roku życia, a także uczniowie i studenci.

*In minus* pod względem zadowolenia w tym wymiarze odstają od innych wyrażnie:

- respondenci uzyskujący dochody *per capita* poniżej 3000 zł,
- mający 55 lat i więcej, renciści, emeryci,
- najslabiej wykształceni,
- rolnicy oraz robotnicy wykwalifikowani.

Spośród analizowanych grup społeczno-demograficznych najczęściej źle sytuację materialną swojego gospodarstwa domowego oceniają rolnicy i renciści (zob. tabele aneksowe 7 i 8).

## Przewidywania

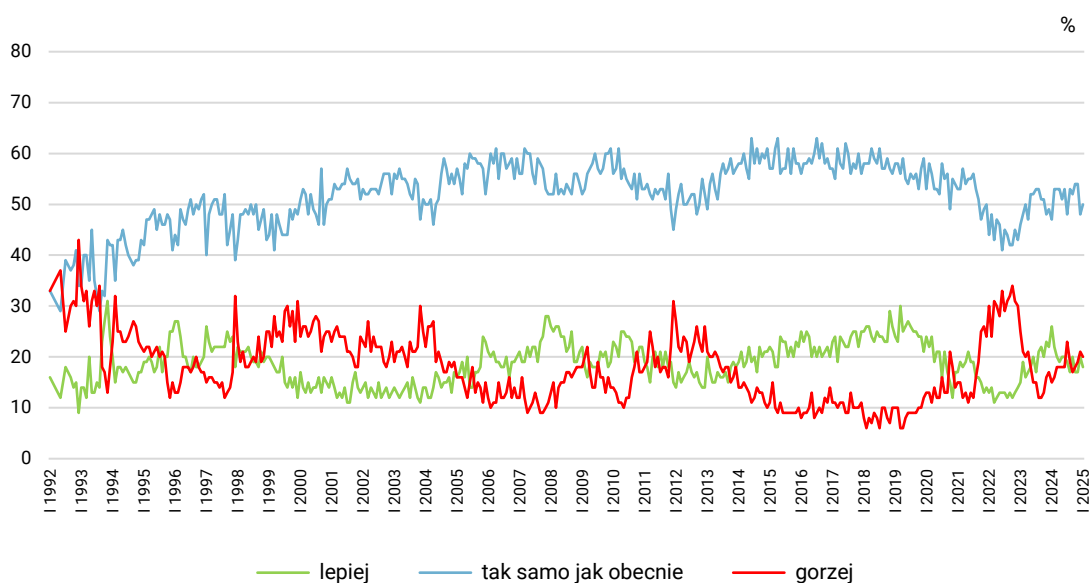
W przewidywaniach dotyczących indywidualnej sytuacji badanych i ich gospodarstw domowych silniej niż przed miesiącem zaznacza się obecnie perspektywa braku zmian. Połowa badanych (50%, wzrost o 2 punkty) deklaruje, że w ciągu najbliższych dwunastu miesięcy poziom ich życia nie ulegnie zmianie. Minimalnie mniej osób niż ostatnio (spadek o 2 punkty, do 18%) liczy na poprawę w tym względzie, a jedna piąta (20%, w zasadzie bez zmian) obawia się pogorszenia.

TABELA 12

Jak Pan(i) sądzi, czy za rok Panu(i) i Pana(i) rodzinie będzie się żyło:	Wskazania respondentów według terminów badań													
	2023	2024												2025
	XII	I	II	III	IV	V	VI	VII	VIII	IX	X	XI	XII	I
	w procentach													
– lepiej	22	26	22	20	19	20	20	19	17	20	17	17	20	18
– tak samo	49	47	53	53	53	51	53	48	53	52	54	54	48	50
– gorzej	17	15	16	18	18	18	18	23	19	17	18	19	21	20
Trudno powiedzieć	12	12	9	10	10	11	9	10	11	11	11	10	11	13

CBOS

RYS. 9. Jak Pan(i) sądzi, czy za rok Panu(i) i Pana(i) rodzinie będzie się żyło:



Pomięto odpowiedzi „Trudno powiedzieć”

W stosunku do grudnia ubiegłego roku przybyło badanych przewidujących, że warunki materialne ich gospodarstw domowych przez najbliższy rok pozostaną niezmienione (wzrost o 6 punktów, do 62%). Jednocześnie ubyło osób spodziewających się ich poprawy (spadek o 5 punktów, do 19%). Względnie stabilny pozostaje odsetek przewidujących pogorszenie w tej kwestii (20%).

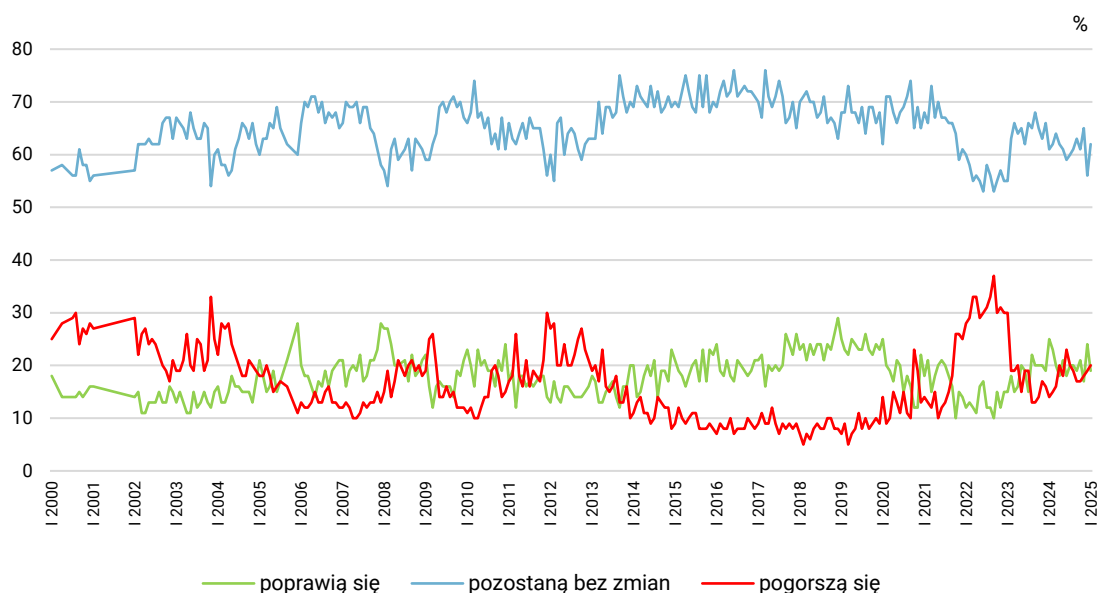


TABELA 13

Jak Pan(i) sądzi, czy w ciągu najbliższego roku <b>warunki materialne</b> Pana(i) gospodarstwa domowego:	Wskazania respondentów według terminów badań													
	2023	2024												2025
	XII	I	II	III	IV	V	VI	VII	VIII	IX	X	XI	XII	I
	w procentach													
– poprawią się	19	25	23	20	18	21	18	20	20	19	21	17	24	19
– pozostaną bez zmian	66	61	62	64	62	61	59	60	61	63	61	65	56	62
– pogorszą się	16	14	15	16	20	18	23	20	19	17	17	18	19	20

CBOS

RYS. 10. Jak Pan(i) sądzi, czy w ciągu najbliższego roku warunki materialne Pana(i) gospodarstwa domowego:



\*\*\*

Polacy weszli w rok 2025 z gorszymi nastrojami niż te, jakie towarzyszyły im pod koniec minionego roku. Wzrost niezadowolenia dotyczy nie tylko ogólnej sytuacji w kraju, ale również – już wcześniej ocenianej częściej źle niż dobrze – sytuacji politycznej i gospodarczej w Polsce. Względnie stabilne pozostają oceny poziomu życia. Zmniejszyła się natomiast nieco satysfakcja z warunków materialnych gospodarstw domowych, które teraz częściej niż w grudniu określane są jako przeciętne.

W prognozach dotyczących sytuacji w kraju, zwłaszcza ogólnego kierunku zmian, jak i kondycji gospodarki, w większym stopniu niż pod koniec 2024 roku zaznacza się pesymizm. Jeśli chodzi o sytuację ekonomiczną gospodarstw domowych, częściej niż wówczas przewidywany jest brak zmian.