

Nastroje społeczne w lutym

Opracowała
Małgorzata Omyła-Rudzka

Znak jakości przyznany CBOS przez
Organizację Firm Badania Opinii i Rynku



Fundacja Centrum Badania Opinii Społecznej
ul. Świętojerska 5/7, 00-236 Warszawa
e-mail: sekretariat@cbos.pl; info@cbos.pl
<http://www.cbos.pl>
(48 22) 629 35 69

W skrócie

- W lutym rejestrujemy poprawę nastrojów społecznych zarówno w wymiarze ocen, jak i przewidywań. Niemal połowa badanych ocenia rozwój sytuacji w kraju negatywnie (48%, spadek o 6 punktów procentowych), mniej więcej co trzeci – pozytywnie (34%, wzrost o 7 punktów), a blisko co piąty nie ma zdania na ten temat (18%). W prognozach na najbliższy rok zmniejszyły się obawy przed pogorszeniem (o 7 punktów, do 31%), wzrosły nieco nadzieje na poprawę (o 2 punkty, do 23%), a znaczna część pytanym nie spodziewa się zmian (34%, wzrost o 3 punkty).
- W stosunku do poprzedniego pomiaru przybyło zadowolonych z sytuacji politycznej (z 13% do 18%) oraz oceniających ją przeciętnie (z 34% do 37%), a ubyło niezadowolonych (z 46% do 40%). Wzrosły odsetki oczekujących poprawy w tej kwestii (z 21% do 24%) oraz niespodziewających się zmian (z 36% do 40%), a zmniejszył się udział obawiających się pogorszenia (z 30% do 23%).
- W porównaniu z badaniem styczniowym poprawiły się również oceny i przewidywania odnoszące się do sytuacji gospodarczej. Przybyło postrzegających ją pozytywnie (z 25% do 31%), a ubyło oceniających ją negatywnie (z 36% do 29%). Jednocześnie wzrósł odsetek liczących na poprawę kondycji gospodarki (z 21% do 24%), a zmniejszył się obawiających się jej pogorszenia (z 34% do 27%).
- Lepsze niż miesiąc temu są także oceny i przewidywania dotyczące poziomu życia respondentów i ich rodzin. Blisko dwie trzecie badanych deklaruje, że im i ich rodzinom żyje się dobrze (63%, wzrost o 4 punkty), prawie co trzeci (31%, spadek o 4 punkty) – że przeciętnie, a relatywnie niewielu – że źle (5%). Ponad połowa uważa, że w ciągu najbliższego roku poziom życia ich i ich rodzin nie zmieni się (54%, wzrost o 4 punkty), co piąty liczy na poprawę (20%, wzrost o 2 punkty), a 15% obawia się pogorszenia (spadek o 5 punktów).

SPIS TREŚCI

Rozwój ogólnej sytuacji w kraju.....	1
Oceny	1
Przewidywania.....	3
Sytuacja polityczna.....	4
Oceny	4
Przewidywania.....	5
Sytuacja gospodarcza	6
Oceny	6
Przewidywania.....	8
Sytuacja własna badanych i materialne warunki życia	9
Oceny	9
Przewidywania.....	11

W lutym¹ – po zarejestrowanym w ubiegłym miesiącu pogorszeniu – odnotowujemy poprawę nastrojów społecznych. Jest ona widoczna zarówno w wymiarze ocen bieżącej sytuacji, jak i przewidywań na najbliższy rok.

ROZWÓJ OGÓLNEJ SYTUACJI W KRAJU

Oceny

W ciągu ostatniego miesiąca przybyło zadowolonych z kierunku zmian dokonujących się w kraju (o 7 punktów procentowych, do 34%), a ubyło niezadowolonych (o 6 punktów, do 48%). Blisko co piąty ankietowany nie ma wyrobionego zdania na ten temat (18%).

TABELA 1

Czy, ogólnie rzecz biorąc, sytuacja w naszym kraju zmierza w dobrym czy też w złym kierunku?	Wskazania respondentów według terminów badań													
	2024												2025	
	I	II	III	IV	V	VI	VII	VIII	IX	X	XI	XII	I	II
	w procentach													
W dobrym	38	38	34	37	37	35	35	29	36	31	32	32	27	34
W złym	42	40	46	45	43	45	47	49	47	47	47	50	54	48
Trudno powiedzieć	20	22	20	18	20	20	18	22	18	21	21	18	19	18

¹ Badanie „Aktualne problemy i wydarzenia” (418) przeprowadzono w ramach procedury mixed-mode na reprezentatywnej imiennej próbie pełnoletnich mieszkańców Polski, wylosowanej z rejestru PESEL.

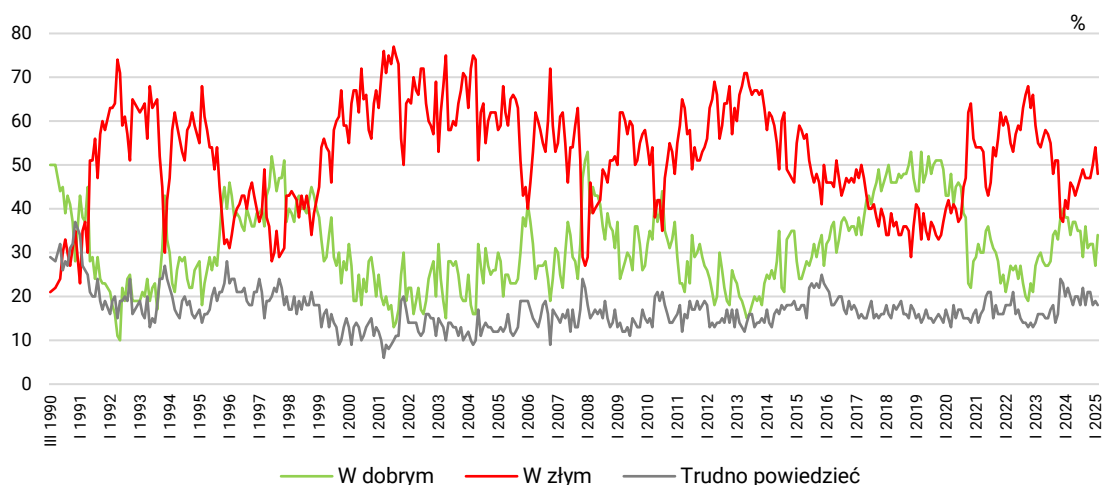
Każdy respondent wybierał samodzielnie jedną z metod:

- wywiad bezpośredni z udziałem ankietera (metoda CAPI),
- wywiad telefoniczny po skontaktowaniu się z ankieterem CBOS (CATI) – dane kontaktowe respondent otrzymywał w liście zapowiadnim od CBOS,
- samodzielne wypełnienie ankiety internetowej (CAWI), do której dostęp był możliwy na podstawie loginu i hasła przekazanego respondentowi w liście zapowiadnim od CBOS.

We wszystkich trzech przypadkach ankieta miała taki sam zestaw pytań oraz strukturę. Badanie zrealizowano w dniach od 6 do 16 lutego 2025 roku na próbie liczącej 965 osób (w tym: 61,0% metodą CAPI, 20,5% – CATI i 18,4% – CAWI).

CBOS realizuje badania statutowe w ramach opisanej wyżej procedury od maja 2020 roku, w każdym przypadku podając proporcję wywiadów bezpośrednich, telefonicznych i internetowych.

RYS. 1. Czy, ogólnie rzecz biorąc, sytuacja w naszym kraju zmierza w dobrym czy też w złym kierunku?



Częściej niż pozostali zadowolenie z rozwoju sytuacji w kraju wyrażają badani w wieku 65 lat i więcej (43%), mieszkańcy największych miast (58%), absolwenci wyższych uczelni (46%), osoby z gospodarstw domowych o dochodach *per capita* wynoszących co najmniej 4000 zł (47–54% w zależności od kategorii), zadowoleni z warunków materialnych gospodarstw domowych (41%), a w grupach społeczno-zawodowych – pracujący na własny rachunek (51%). Z kolei przeważnie krytycznie na temat kierunku zmian w Polsce wypowiadają się badani w wieku 18–64 lata (46–54% w zależności od kategorii), mieszkańcy wsi (57%), osoby z wykształceniem zasadniczym zawodowym (58%), o najniższych dochodach *per capita*, poniżej 2000 zł (70%), niezadowoleni z warunków materialnych gospodarstw domowych (63%), a w grupach społeczno-zawodowych – rolnicy (77%) – zob. tabelę aneksową 1.

Opinie na temat kierunku zmian dokonujących się w Polsce wyraźnie zależą od poglądów politycznych. Częściej zadowolenie w tym obszarze wyrażają osoby identyfikujące się z lewicą (59%), a w potencjalnych elektoratach partyjnych – zwolennicy Koalicji Obywatelskiej (71%). Natomiast zdecydowanie negatywnie rozwój sytuacji w kraju postrzegają osoby o poglądach prawicowych (67%), sympatycy Konfederacji WiN (81%) oraz Prawa i Sprawiedliwości (79%).

TABELA 2

Na kandydata której partii/ugrupowania głosował(a)by Pan(i) w wyborach do Sejmu?	Czy, ogólnie rzecz biorąc, sytuacja w naszym kraju zmierza w dobrym czy też w złym kierunku?		
	W dobrym	W złym	Trudno powiedzieć
w procentach			
Koalicja Obywatelska	71	13	16
Trzecia Droga	37	42	21
Konfederacja Wolność i Niepodległość	14	81	5
Prawo i Sprawiedliwość	13	79	8
Niezdecydowani, na kogo głosować	19	54	27
Niegłosujący	19	53	28

Przewidywania

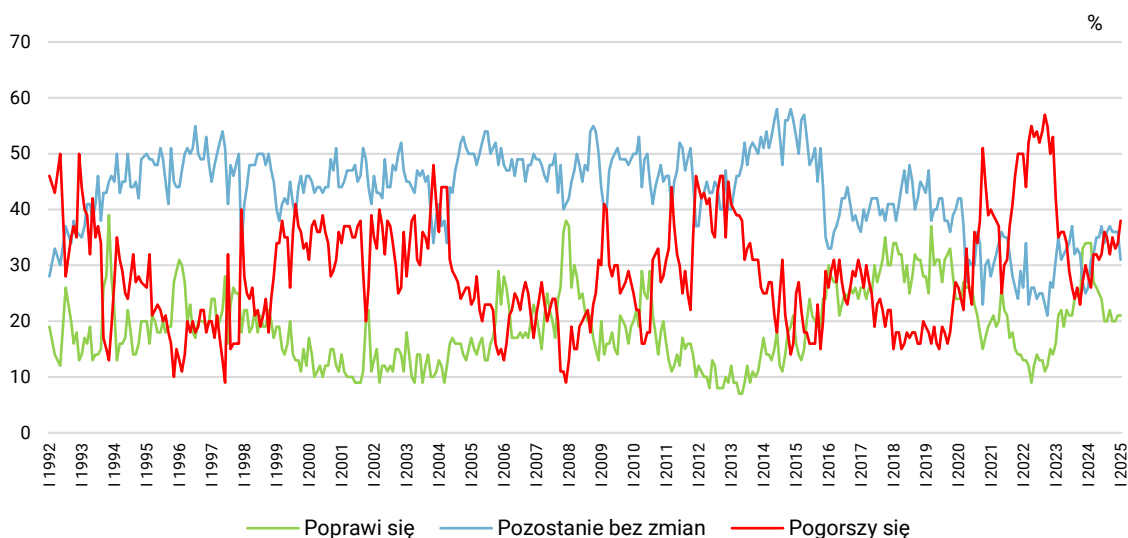
Lepsze niż miesiąc temu są przewidywania dotyczące ogólnej sytuacji w kraju w perspektywie roku. Zmniejszył się udział obawiających się pogorszenia (o 7 punktów, do 31%), a zwiększyły się odsetki liczących na poprawę (o 2 punkty, do 23%) i nieoczekujących zmian (o 3 punkty, do 34%). Co ósmy badany nie ma sprecyzowanej opinii w tej kwestii (12%).

TABELA 3

Jak Pan(i) sądzi, czy w ciągu najbliższego roku sytuacja w Polsce poprawi się, pogorszy czy też się nie zmieni?	Wskazania respondentów według terminów badań													
	2024												2025	
	I	II	III	IV	V	VI	VII	VIII	IX	X	XI	XII	I	II
	w procentach													
Poprawi się	34	34	27	26	25	24	20	20	22	20	20	21	21	23
Nie zmieni się	26	31	32	35	35	37	34	36	37	36	36	36	31	34
Pogorszy się	28	26	32	32	31	32	36	35	32	35	33	34	38	31
Trudno powiedzieć	12	9	10	8	9	7	9	9	8	9	11	9	10	12

CBOS

RYŚ. 2. Jak Pan(i) sądzi, czy w ciągu najbliższego roku sytuacja w Polsce poprawi się, pogorszy czy też się nie zmieni?



Pominięto odpowiedzi „Trudno powiedzieć”

SYTUACJA POLITYCZNA

Oceny

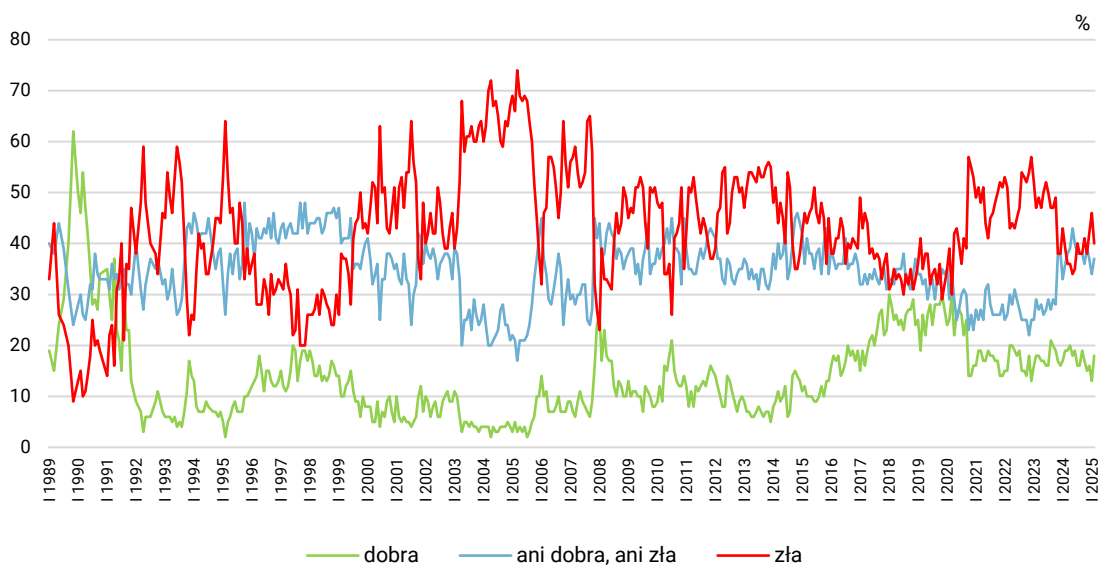
W stosunku do ostatniego pomiaru poprawiły się oceny sytuacji politycznej. Jednak nadal oceniający ją pozytywnie należą do mniejszości (18%, wzrost o 5 punktów), a znaczna część postrzega ją negatywnie (40%, spadek o 6 punktów) lub przeciętnie (37%, wzrost o 3 punkty). Relatywnie niewielu nie ma zdania na ten temat (5%).

TABELA 4

Jak Pan(i) ogólnie ocenia obecną sytuację polityczną w Polsce? Czy jest ona:	Wskazania respondentów według terminów badań													
	2024												2025	
	I	II	III	IV	V	VI	VII	VIII	IX	X	XI	XII	I	II
	w procentach													
– dobra	17	19	19	20	18	19	16	16	19	17	15	16	13	18
– ani dobra, ani zła	33	36	38	39	43	40	38	38	38	36	39	37	34	37
– zła	43	39	36	36	34	35	40	38	38	41	38	42	46	40
Trudno powiedzieć	7	5	7	6	5	6	6	8	5	7	8	6	7	5

CBOS

RYS. 3. Jak Pan(i) ogólnie ocenia obecną sytuację polityczną w Polsce? Czy jest ona:



Pominięto odpowiedzi „Trudno powiedzieć”

W większości analizowanych grup niezadowolenie z sytuacji politycznej przeważa nad zadowoleniem. Przewagę ocen pozytywnych notujemy jedynie wśród mieszkańców największych miast (34% wobec 26%), w niewielkim stopniu wśród badanych z gospodarstw domowych o dochodach *per capita* wynoszących co najmniej 6000 zł (30% wobec 27%), a także wśród identyfikujących się z lewicą (31%

wobec 24%) oraz w elektoratach Koalicji Obywatelskiej (44% wobec 17%) i Trzeciej Drogi (32% wobec 22%). Ponadto stosunkowo dobre oceny rejestrujemy wśród najstarszych respondentów oraz absolwentów wyższych uczelni, a w grupach społeczno-zawodowych – kadry kierowniczej i specjalistów z wyższym wykształceniem (po 26% wskazań) – zob. tabelę aneksową 3.

Natomiast częściej niż inni negatywnie sytuację polityczną postrzegają mieszkańcy wsi (46%), osoby z wykształceniem podstawowym/gimnazjalnym (49%), niezadowoleni z warunków materialnych swoich gospodarstw domowych (55%), o dochodach *per capita* do 1999 zł (48%), a w grupach społeczno-zawodowych – rolnicy (58%) oraz robotnicy niewykwalifikowani (55%). Ponadprzeciętnie często krytycznie na temat sytuacji politycznej wypowiadają się także identyfikujący się z prawicą (61%), a w elektoratach zwolennicy Prawa i Sprawiedliwości (71%) oraz Konfederacji WiN (66%).

TABELA 5

Na kandydata której partii/ugrupowania głosował(a)by Pan(i) w wyborach do Sejmu?	Jak Pan(i) ogólnie ocenia obecną sytuację polityczną w Polsce? Czy jest ona:			
	dobra	ani dobra, ani zła	Zła	Trudno powiedzieć
	w procentach			
Koalicja Obywatelska	44	37	17	2
Trzecia Droga	32	44	22	2
Prawo i Sprawiedliwość	6	22	71	2
Konfederacja Wolność i Niepodległość	4	28	66	2
Niezdecydowani, na kogo głosować	9	51	34	6
Niegłosujący	5	39	43	13

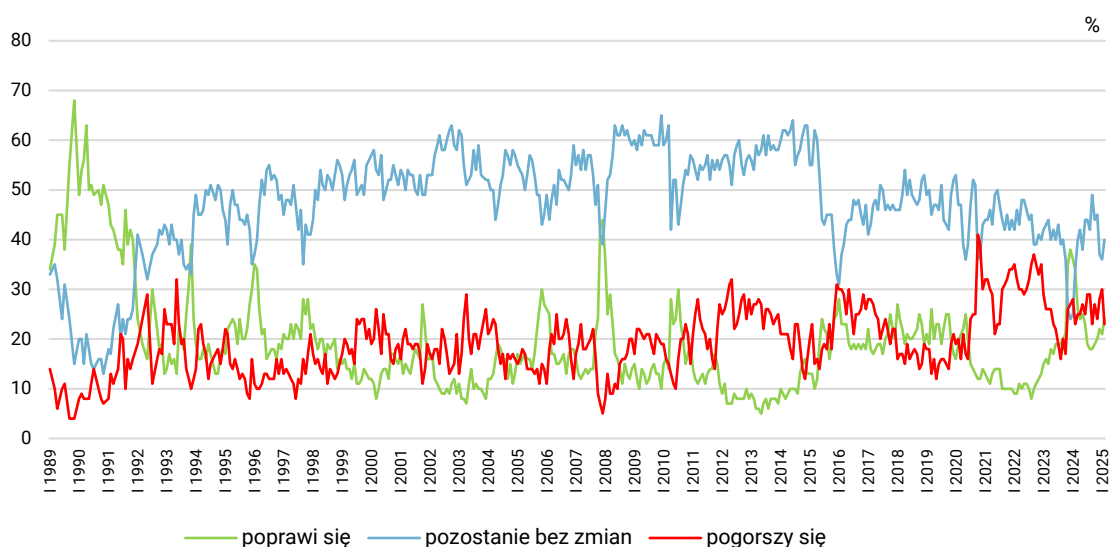
Przewidywania

W porównaniu ze styczniem ubyłoby obawiających się pogorszenia sytuacji politycznej w Polsce w perspektywie roku (o 7 punktów, do 23%), a przybyło spodziewających się poprawy (o 3 punkty, do 24%) i nieoczekujących zmian (o 4 punkty, do 40%). Co ósmy ankietowany nie ma wyrobionej opinii w tej sprawie (13%).

TABELA 6

Czy, Pana(i) zdaniem, w ciągu najbliższego roku sytuacja polityczna w Polsce:	Wskazania respondentów według terminów badań													
	2024												2025	
	I	II	III	IV	V	VI	VII	VIII	IX	X	XI	XII	I	II
	w procentach													
– poprawi się	36	34	26	24	25	23	19	18	18	19	20	22	21	24
– nie zmieni się	25	34	40	42	38	44	44	42	49	44	45	37	36	40
– pogorszy się	28	23	25	25	27	25	29	29	23	27	24	28	30	23
Trudno powiedzieć	11	8	9	9	10	7	8	11	10	9	11	13	13	13

RYS. 4. Czy, Pana(i) zdaniem, w ciągu najbliższego roku sytuacja polityczna w Polsce:



Pominięto odpowiedzi „Trudno powiedzieć”

SYTUACJA GOSPODARCZA

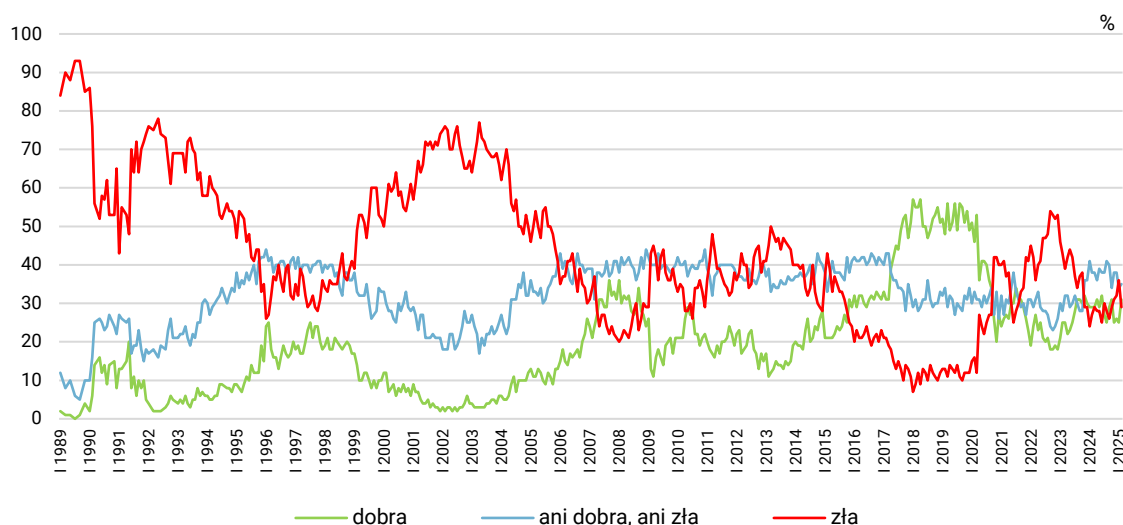
Oceny

W ciągu ostatniego miesiąca zarejestrowaliśmy poprawę ocen sytuacji gospodarczej w kraju. Zwiększył się udział badanych postrzegających ją pozytywnie (o 6 punktów, do 31%), a zmniejszył niezadowolonych z kondycji gospodarki (o 7 punktów, do 29%). Podobnie jak w zeszłym miesiącu nieco więcej niż co trzeci ocenia ją przeciętnie (35%), a stosunkowo niewielu nie ma sprecyzowanej opinii na ten temat (6%).

TABELA 7

Jak Pan(i) ogólnie ocenia obecną sytuację gospodarczą w Polsce? Czy jest ona:	Wskazania respondentów według terminów badań													
	2024												2025	
	I	II	III	IV	V	VI	VII	VIII	IX	X	XI	XII	I	II
	w procentach													
– dobra	29	29	29	31	29	32	27	25	29	31	25	26	25	31
– ani dobra, ani zła	41	38	38	36	39	38	38	41	40	34	38	38	34	35
– zła	24	27	29	28	28	25	30	28	26	29	31	32	36	29
Trudno powiedzieć	6	6	5	5	4	5	5	6	5	6	6	5	6	6

RYS. 5. Jak Pan(i) ogólnie ocenia obecną sytuację gospodarczą w Polsce? Czy jest ona:



Pominięto odpowiedzi „Trudno powiedzieć”

Opinie o sytuacji gospodarczej bardzo wyraźnie zależą od położenia materialnego badanych. Lepiej oceniają ją osoby z gospodarstw domowych o wyższych dochodach *per capita* (54% opinii pozytywnych wśród osób o najwyższych dochodach wobec 17% wśród osób o dochodach najniższych) i zadowolone z warunków materialnych swoich gospodarstw domowych (38% wśród oceniających je dobrze wobec 10% wśród oceniających je źle). Stosunkowo dobrymi ocenami stanu gospodarki wyróżniają się także absolwenci wyższych uczelni (42%), mieszkańcy największych miast (45%), a w grupach społeczno-zawodowych – pracujący na własny rachunek (51%) oraz kadra kierownicza i specjaliści z wyższym wykształceniem (42%) – zob. tabelę aneksową 5.

Podobnie jak w przypadku ogólnych ocen sytuacji w kraju, jak i sytuacji politycznej bardzo wyraźnie opinie o stanie gospodarki różnicują poglądy polityczne i preferencje partyjne. Ponadprzeciętnie często pozytywnie oceniają go identyfikujący się z lewicą (48%), zwolennicy Koalicji Obywatelskiej (55%) oraz Trzeciej Drogi (41%). Natomiast negatywnie – utożsamiający się z prawicą (42% ocen negatywnych), a także elektoraty Prawa i Sprawiedliwości (46%) oraz Konfederacji WiN (55%).

TABELA 8

Na kandydata której partii/ugrupowania głosował(a)by Pan(i) w wyborach do Sejmu?	Jak Pan(i) ogólnie ocenia obecną sytuację gospodarczą w Polsce? Czy jest ona:			
	dobra	ani dobra, ani zła	zła	Trudno powiedzieć
	w procentach			
Koalicja Obywatelska	55	33	9	3
Trzecia Droga	41	36	21	2
Konfederacja Wolność i Niepodległość	25	21	55	0
Prawo i Sprawiedliwość	12	38	46	4
Niezdecydowani, na kogo głosować	20	39	28	13
Niegłosujący	14	43	31	11

Przewidywania

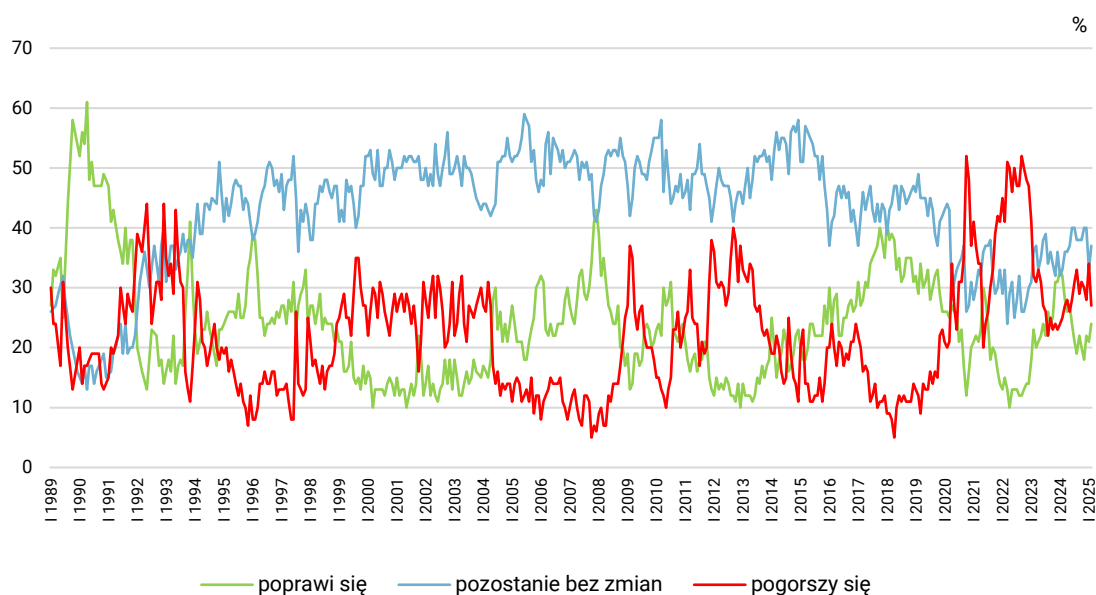
W stosunku do poprzedniego pomiaru poprawiły się również prognozy dotyczące sytuacji gospodarczej. Ubyło obawiających się jej pogorszenia (o 7 punktów, do 27%), a przybyło liczących na poprawę (o 3 punkty, do 24%) i nieoczekujących zmian (o 4 punkty, do 37%). Co ósmy nie ma zdania w tej sprawie (12%).

TABELA 9

Czy, Pana(i) zdaniem, w ciągu najbliższego roku sytuacja gospodarcza w Polsce:	Wskazania respondentów według terminów badań													
	2024												2025	
	I	II	III	IV	V	VI	VII	VIII	IX	X	XI	XII	I	II
	w procentach													
– poprawi się	33	32	28	26	27	24	21	19	22	20	18	22	21	24
– nie zmieni się	32	33	36	36	37	40	40	38	38	38	40	40	33	37
– pogorszy się	24	25	27	28	26	28	31	33	29	31	30	28	34	27
Trudno powiedzieć	11	10	9	10	9	8	8	10	10	11	12	10	13	12

CBOS

RYS. 6. Czy, Pana(i) zdaniem, w ciągu najbliższego roku sytuacja gospodarcza w Polsce:



Pominięto odpowiedzi „Trudno powiedzieć”

SYTUACJA WŁASNA BADANYCH I MATERIALNE WARUNKI ŻYCIA

Oceny

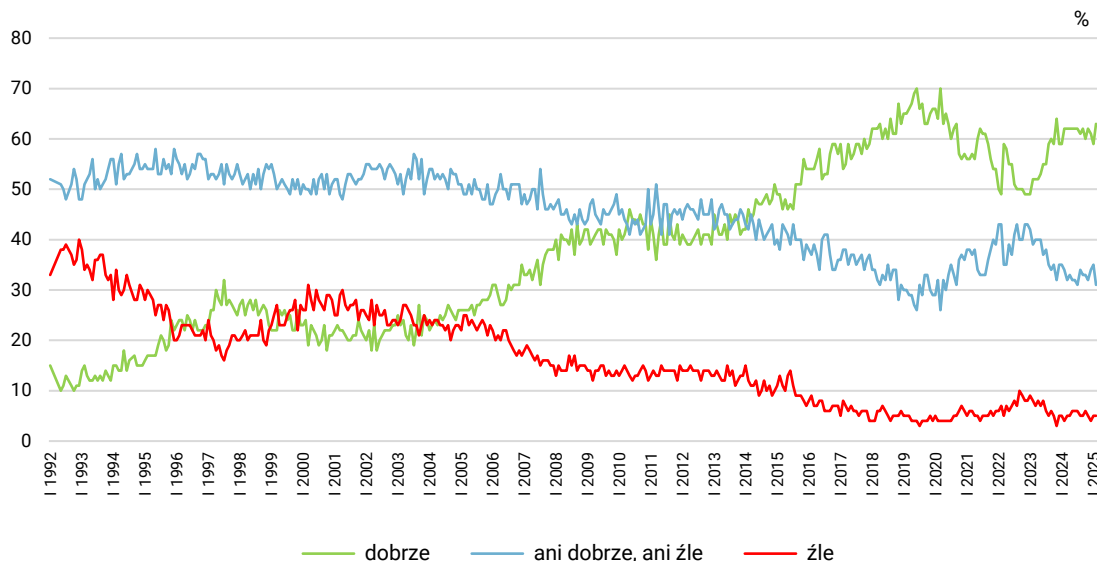
Trochę lepsze niż przed miesiącem są również oceny warunków materialnych i poziomu życia. Blisko dwie trzecie badanych zadeklarowało, że im i ich rodzinom żyje się dobrze (63%, wzrost o 4 punkty), prawie co trzeci – że przeciętnie (31% wobec 35% poprzednio), a relatywnie niewielu – że źle (5%).

TABELA 10

Czy obecnie Panu(i) i Pana(i) rodzinie żyje się:	Wskazania respondentów według terminów badań													
	2024												2025	
	I	II	III	IV	V	VI	VII	VIII	IX	X	XI	XII	I	II
	w procentach													
– dobrze	59	62	62	62	62	62	62	61	62	60	62	61	59	63
– ani dobrze, ani źle	35	34	32	33	32	32	31	34	33	33	32	34	35	31
– źle	5	4	5	5	6	6	6	5	5	6	5	4	5	5

CBOS

RYS. 7. Czy obecnie Panu(i) i Pana(i) rodzinie żyje się:



Pomięto odpowiedzi „Trudno powiedzieć”

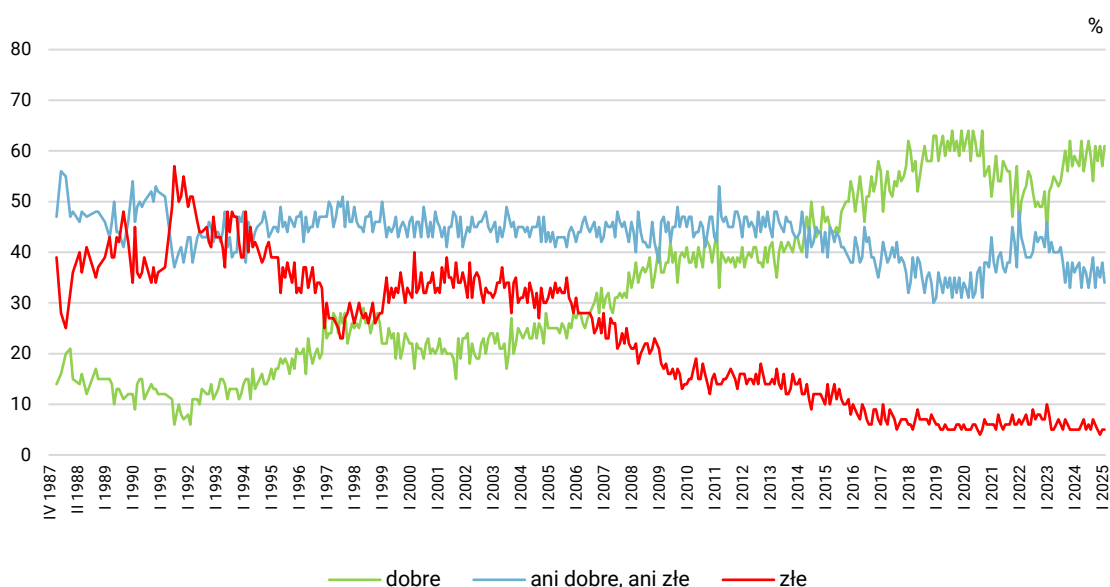
W lutym 61% respondentów wyraziło zadowolenie z warunków materialnych swoich gospodarstw domowych (o 4 punkty więcej niż ostatnio), 5% – niezadowolenie, a co trzeci (34%, spadek o 4 punkty) – ocenił je przeciętnie.

TABELA 11

Jak Pan(i) ocenia obecne warunki materialne swojego gospodarstwa domowego? Czy są one:	Wskazania respondentów według terminów badań													
	2024												2025	
	I	II	III	IV	V	VI	VII	VIII	IX	X	XI	XII	I	II
	w procentach													
– dobre	59	58	57	62	56	59	62	59	54	61	58	61	57	61
– ani dobre, ani złe	36	37	38	33	37	36	33	36	39	33	37	35	38	34
– złe	5	5	5	6	7	5	6	5	7	6	5	4	5	5

CBOS

RYS. 8. Jak Pan(i) ocenia obecne warunki materialne swojego gospodarstwa domowego? Czy są one:



Zadowolenie z warunków materialnych gospodarstw domowych oraz z poziomu życia zależne jest przede wszystkim od dochodów gospodarstwa domowego oraz wykształcenia badanych. Wśród osób o najwyższych dochodach *per capita*, wynoszących co najmniej 6000 zł, niemal wszyscy wyrażają zadowolenie z warunków materialnych swoich gospodarstw domowych i poziomu życia (odpowiednio: 95% i 93%), natomiast wśród osób o dochodach *per capita* do 1999 zł odsetki te są znacznie niższe: 45% i 43%. Absolwenci wyższych uczelni w zdecydowanej większości pozytywnie oceniają te obszary (odpowiednio: 79% i 78%), natomiast osoby z wykształceniem podstawowym/gimnazjalnym należą w tym względzie do mniejszości (odpowiednio: 44% i 37%). Ponadto stosunkowo często zadowolenie w tych dziedzinach deklarują najmłodszy badani (odpowiednio: 74% i 79%), a także mieszkańcy największych miast (odsetki odpowiednio: 74% i 77%) – zob. tabele aneksowe 7 i 8.

Przewidywania

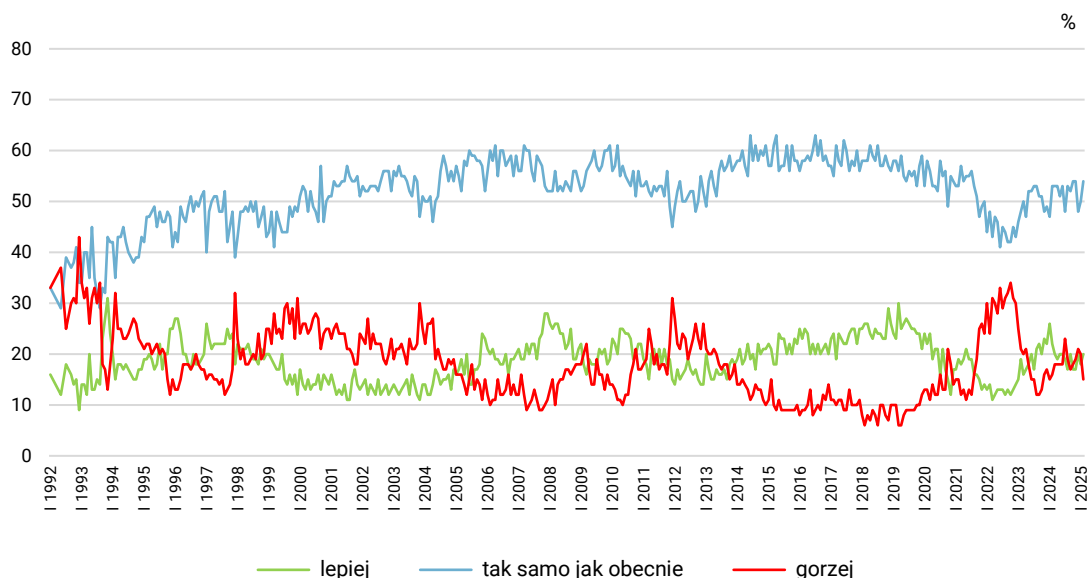
Poprawa widoczna jest także w prognozach odnoszących się do warunków materialnych gospodarstw domowych i poziomu życia respondentów i ich rodzin. Zmniejszył się udział obawiających się pogorszenia poziomu życia (z 20% do 15%), a zwiększyły się odsetki spodziewających się ich poprawy (z 18% do 20%) oraz nieoczekujących zmian w tym obszarze (z 50% do 54%).

TABELA 12

Jak Pan(i) sądzi, czy za rok Panu(i) i Pana(i) rodzinie będzie się żyło:	Wskazania respondentów według terminów badań													
	2024												2025	
	I	II	III	IV	V	VI	VII	VIII	IX	X	XI	XII	I	II
	w procentach													
– lepiej	26	22	20	19	20	20	19	17	20	17	17	20	18	20
– tak samo	47	53	53	53	51	53	48	53	52	54	54	48	50	54
– gorzej	15	16	18	18	18	18	23	19	17	18	19	21	20	15
Trudno powiedzieć	12	9	10	10	11	9	10	11	11	11	10	11	13	11

CBOS

RYS. 9. Jak Pan(i) sądzi, czy za rok Panu(i) i Pana(i) rodzinie będzie się żyło:



Pomięto odpowiedzi „Trudno powiedzieć”

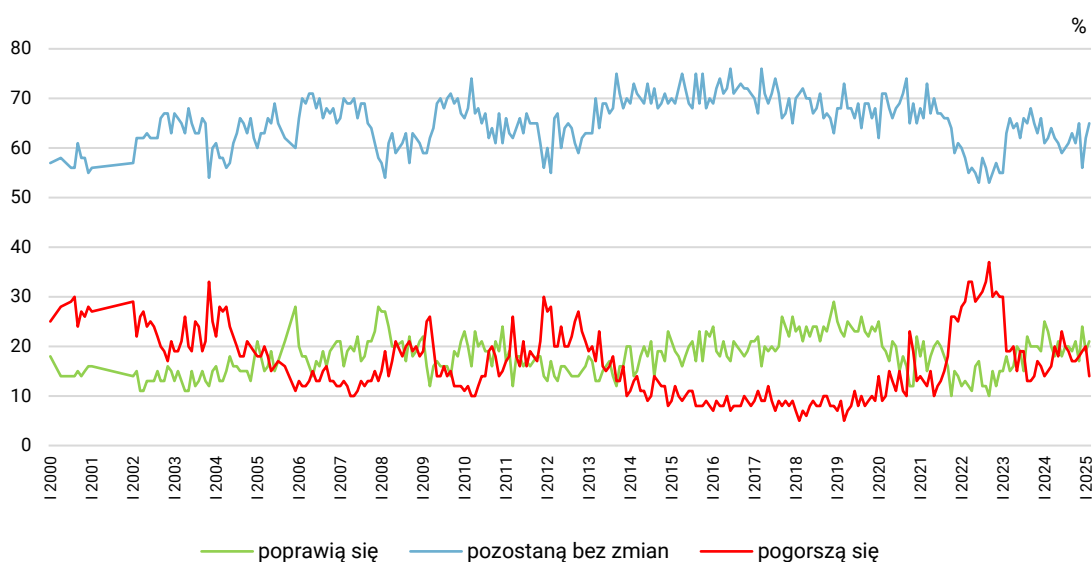
Podobne zmiany rejestrujemy w przewidywaniach odnoszących się do warunków materialnych gospodarstw domowych. Ubyło obawiających się pogorszenia warunków materialnych (o 6 punktów, do 14%), a przybyło liczących na poprawę (o 2 punkty, do 21%) i niespodziewających się zmian (o 3 punkty, do 65%).

TABELA 13

Jak Pan(i) sądzi, czy w ciągu najbliższego roku warunki materialne Pana(i) gospodarstwa domowego:	Wskazania respondentów według terminów badań													
	2024												2025	
	I	II	III	IV	V	VI	VII	VIII	IX	X	XI	XII	I	II
	w procentach													
– poprawią się	25	23	20	18	21	18	20	20	19	21	17	24	19	21
– pozostaną bez zmian	61	62	64	62	61	59	60	61	63	61	65	56	62	65
– pogorszą się	14	15	16	20	18	23	20	19	17	17	18	19	20	14

CBOS

RYS. 10. Jak Pan(i) sądzi, czy w ciągu najbliższego roku warunki materialne Pana(i) gospodarstwa domowego:



Po odnotowanym na początku roku pogorszeniu nastrojów w lutym obserwujemy ich poprawę. W większości analizowanych obszarów jest ona większa od zarejestrowanego wówczas spadku. Zwraca uwagę relatywnie niski, najniższy od mniej więcej roku, udział Polaków obawiających się pogorszenia warunków materialnych swoich gospodarstw domowych oraz spadku poziomu życia.

Niezależnie od obserwowanej poprawy kierunek zmian dokonujących się w kraju jest przeważnie oceniany negatywnie, w przewidywaniach dotyczących ogólnej sytuacji w kraju w ciągu najbliższego roku przeważa pesymizm nad optymizmem, a w ocenach sytuacji politycznej – niezadowolenie. Opinie na temat sytuacji gospodarczej oraz prognozy dotyczące jej rozwoju, a także przewidywania odnoszące się do sytuacji politycznej są dosyć ambiwalentne – tj. porównywalnie często pozytywne co negatywne. Z kolei oceny warunków materialnych i poziomu życia są zdecydowanie częściej dobre niż złe, a w prognozach dotyczących tych obszarów optymizm bierze górę nad pesymizmem.