

Stosunek do rządu w lutym

Opracował
Krzysztof Pankowski

Znak jakości przyznany CBOS przez
Organizację Firm Badania Opinii i Rynku



Fundacja Centrum Badania Opinii Społecznej
ul. Świętojerska 5/7, 00-236 Warszawa
e-mail: sekretariat@cbos.pl; info@cbos.pl
<http://www.cbos.pl>
(48 22) 629 35 69

W skrócie

- W lutym we wszystkich analizowanych wymiarach obserwujemy poprawę notowań rządu. Nie zmieniło to jednak ogólnego układu ocen – nadal we wszystkich obszarach przeważają opinie negatywne.
- W największym stopniu wzrosła liczba zwolenników rządu (36%, w porównaniu ze styczniem wzrost o 5 punktów procentowych). Jednocześnie spadł odsetek zadeklarowanych przeciwników rządzącego gabinetu (39%, spadek o 4 punkty).
- Poprawiły się także oceny wyników działalności rządu – dobre zdanie o jego pracy od początku działalności ma ponad jedna trzecia badanych (36%, wzrost o 4 punkty). Jeszcze wyraźniej obniżył się odsetek głosów krytycznych (49%, spadek o 6 punktów).
- Nieco bardziej optymistycznie wyglądają opinie o polityce gospodarczej rządu. Niespełna dwie piąte badanych (37%, wzrost o 4 punkty) pozytywnie zapatruje się na nasze perspektywy gospodarcze, jednak wciąż ponad połowa respondentów uważa, że polityka obecnego gabinetu nie stwarza szans na poprawę sytuacji gospodarczej (52%, spadek o 4 punkty).
- W najmniejszym stopniu poprawiły się oceny premiera. W lutym zadowolone z faktu, że Donald Tusk sprawuje funkcję szefa rządu, wyraziła ponad jedna trzecia badanych (37%, wzrost o 2 punkty). Natomiast ponad połowa dorosłych Polaków nie jest z tego faktu zadowolona (51%, spadek o 1 punkt).

W lutym obserwujemy poprawę notowań rządu¹. W porównaniu ze styczniem we wszystkich wymiarach ocen rejestrujemy wzrost liczby wskazań pozytywnych, a jednocześnie spadek odsetka opinii negatywnych. Nie zmieniło to jednak ogólnego układu ocen – we wszystkich wymiarach przeważają opinie negatywne.

POPARCIE DLA RZĄDU

Z miesiąca na miesiąc relatywnie najbardziej wzrosła liczba zwolenników rządu. Obecnie rząd popiera ponad jedna trzecia dorosłych Polaków (36%) – w porównaniu ze styczniem oznacza to wzrost o 5 punktów procentowych. Jednocześnie spadł odsetek zdeklarowanych przeciwników rządzącego gabinetu – do ich grona zalicza się prawie trzy piąte badanych (39%, spadek o 4 punkty). Nieco ponad jedna piąta ma wobec rządu stosunek obojętny (21%, spadek o 2 punkty). Deklaracje *stricte* politycznego poparcia dla rządu pozostają wśród ogółu Polaków względnie wyrównane – przewaga ocen negatywnych jest stosunkowo mała (3 punkty procentowe).

¹ Badanie „Aktualne problemy i wydarzenia” (418) przeprowadzono w ramach procedury mixed-mode na reprezentatywnej imiennej próbie pełnoletnich mieszkańców Polski, wylosowanej z rejestru PESEL.

Każdy respondent wybierał samodzielnie jedną z metod:

- wywiad bezpośredni z udziałem ankietera (metoda CAPI),
- wywiad telefoniczny po skontaktowaniu się z ankieterem CBOS (CATI) – dane kontaktowe respondent otrzymywał w liście zapowiednim od CBOS,
- samodzielne wypełnienie ankiety internetowej (CAWI), do której dostęp był możliwy na podstawie loginu i hasła przekazanego respondentowi w liście zapowiednim od CBOS.

We wszystkich trzech przypadkach ankieta miała taki sam zestaw pytań oraz strukturę. Badanie zrealizowano w dniach od 6 do 16 lutego 2025 roku na próbie liczącej 965 osób (w tym: 61,0% metodą CAPI, 20,5% – CATI i 18,4% – CAWI).

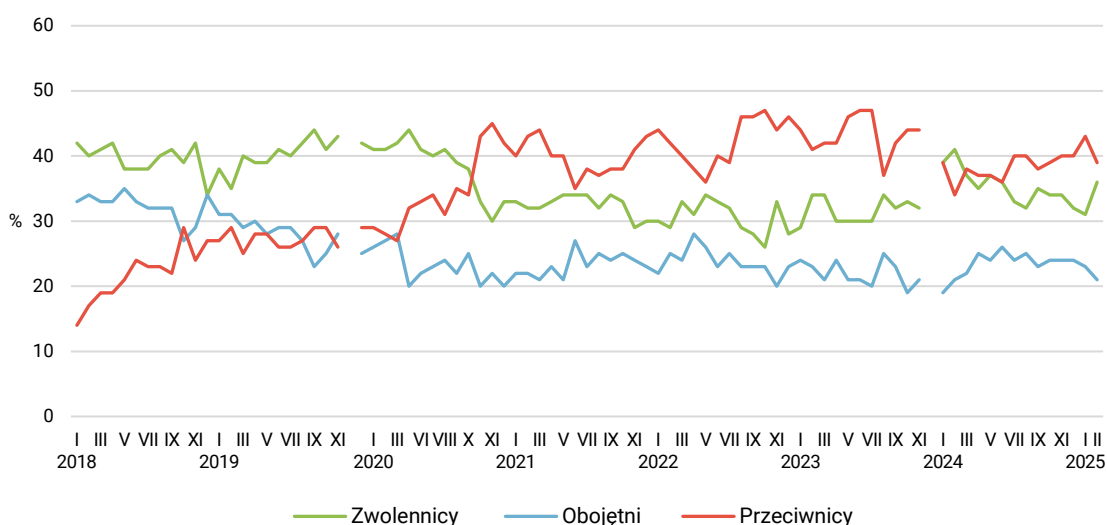
CBOS realizuje badania statutowe w ramach opisanej wyżej procedury od maja 2020 roku, w każdym przypadku podając proporcję wywiadów bezpośrednich, telefonicznych i internetowych.

TABELA 1

Stosunek do rządu	Wskazania respondentów według terminów badań													
	2024												2025	
	II	III	IV	V	VI	VII	VIII	IX	X	XI	XII	I	II	
w procentach														
Zwolennicy	41	37	35	37	36	33	32	35	34	34	32	31	36	
Przeciwnicy	34	38	37	37	36	40	40	38	39	40	40	43	39	
Obojętni	22	22	25	24	26	24	25	23	24	24	24	23	21	
Trudno powiedzieć	3	3	2	2	3	3	3	4	3	3	4	3	3	

CBOS

RYS. 1. Stosunek do rządu



Od lutego 2018 do listopada 2019 roku wskazania dotyczyły pierwszego rządu Mateusza Morawieckiego, od stycznia 2020 do listopada 2023 roku dotyczyły drugiego rządu Mateusza Morawieckiego, od stycznia 2024 roku wskazania dotyczą rządu Donalda Tuska. Pominięto odpowiedzi „Trudno powiedzieć”

Czynnikami w największym stopniu różnicującymi deklarowany stosunek do rządu są: poglądy polityczne, miejsce zamieszkania, wykształcenie, materialny poziom życia oraz udział w praktykach religijnych. Poparcie dla rządu jest tym większe, im większa jest miejscowość zamieszkania – najniższe notujemy na wsi (24%), najwyższe w wielkich miastach liczących powyżej 500 tys. mieszkańców (68%). Poziom poparcia rośnie również wraz z wykształceniem (od 16% wśród osób najslabiej wykształconych, do 52% wśród badanych legitymujących się wykształceniem wyższym). Liczba zwolenników rządu jest również wprost proporcjonalna do deklarowanych dochodów na osobę w rodzinie (od 17% wśród osiągających najniższe dochody, do 1999 zł *per capita*, do 62% wśród badanych o dochodach 6000 zł lub więcej na osobę), a także poziomu satysfakcji z własnych warunków materialnych: od 21% wśród niezadowolonych z własnych materialnych warunków życia do 43% w grupie określających je jako dobre. Zwolennikami rządu są zdecydowanie częściej osoby praktykujące sporadycznie lub w ogóle niepraktykujące (odpowiednio 43% i 53%) niż ci, którzy czynią to regularnie raz w tygodniu (24%). Wśród grup społeczno-zawodowych najwięcej zwolenników obecnego gabinetu znajdujemy wśród osób pracujących na własny rachunek (54%), kadry

kierowniczej i specjalistów z wyższym wykształceniem (49%), emerytów (46%) i pracowników administracyjno-biurowych (44%).

Z kolei zadeklarowanymi przeciwnikami rządu są najczęściej – i to w większości – osoby najmniej wykształcone, z wykształceniem podstawowym lub gimnazjalnym (58%), chodzące co niedzielę do kościoła (innymi słowy: uczestniczące w praktykach religijnych raz w tygodniu – 57%), a w grupach społeczno-zawodowych – robotnicy, zarówno wykwalifikowani (63%), jak i niewykwalifikowani (64%), rolnicy (54%), a także – w innym ujęciu – osoby pracujące w prywatnych gospodarstwach rolnych (49%) oraz mieszkające na wsi (48%).

Jednak czynnikami najsilniej różnicującymi poparcie dla rządu są czynniki *stricte* polityczne. Z jednej strony są to deklarowane poglądy polityczne: wśród osób o poglądach lewicowych notujemy 73% zwolenników rządu, wśród centrowców – 42% zwolenników, zaś wśród badanych deklarujących poglądy prawicowe przeciwnie – 72% to przeciwnicy rządu. Z drugiej strony jest to poparcie dla poszczególnych partii politycznych. Do zwolenników obecnego rządu zalicza się zdecydowana większość elektoratu Koalicji Obywatelskiej (91%), poparcie przeważa też wśród potencjalnych wyborców Lewicy (55%) oraz Trzeciej Drogi (50%). Najwięcej przeciwników obecnego gabinetu notujemy natomiast wśród osób, które w wyborach parlamentarnych zagłosowałyby na Prawo i Sprawiedliwość (89%) lub na Konfederację WiN (82%). Wśród wyborców niezdecydowanych przeciwnicy rządu przeważają nad jego zwolennikami (odpowiednio 30% i 22%), ale największą grupę stanowią osoby określające swój stosunek do rządu jako obojętny (40%). W porównaniu z ubiegłym miesiącem oceny rządu lekko poprawiły się we wszystkich elektoratach mających do niego pozytywny stosunek, relatywnie najbardziej w elektoracie Trzeciej Drogi, oraz wśród wyborców niezdecydowanych, natomiast liczby jego przeciwników w obu partiach niechętnych rządowi pozostały bez zmian.

TABELA 2

Na kandydata której partii/ugrupowania głosował(a)by Pan(i) w wyborach do Sejmu?	Jak określił(a)by Pan(i) swój stosunek do rządu Donalda Tuska? Czy jest Pan(i) jego:			
	zwolennikiem	przeciwnikiem	czy też Pana(i) stosunek do obecnego rządu jest obojętny	Trudno powiedzieć
	w procentach			
Koalicja Obywatelska (Platforma Obywatelska, Nowoczesna, Inicjatywa Polska, Zieloni)	91	2	6	1
Lewica (Nowa Lewica, PPS, Unia Pracy)	55	27	19	0
Trzecia Droga (Polska 2050 Szymona Hołowni, Polskie Stronnictwo Ludowe)	50	22	27	1
Konfederacja Wolność i Niepodległość	6	82	11	1
Prawo i Sprawiedliwość	3	89	7	1
Trudno powiedzieć	22	30	40	8

Ze względu na zbyt małe liczebności w tabeli pominięto wyborców partii Razem i kategorię „inne partie”

OCENA WYNIKÓW DZIAŁALNOŚCI RZĄDU

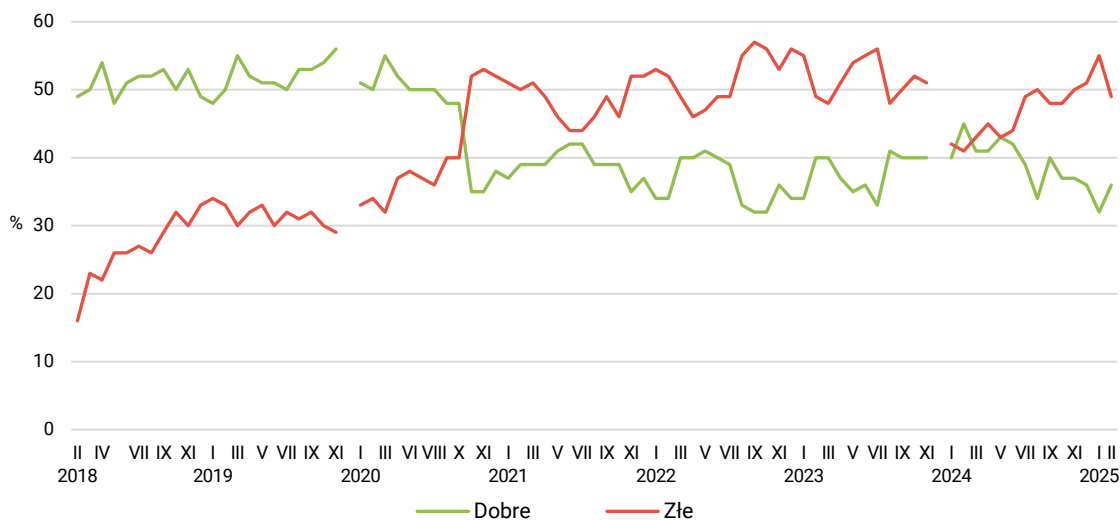
W lutym poprawiły się także oceny wyników działalności rządu – dobre zdanie o jego pracy od początku działalności ma ponad jedna trzecia badanych (36%, wzrost o 4 punkty procentowe). Jeszcze wyraźniej obniżył się odsetek głosów krytycznych, negatywną opinię o działalności rządu wyraziła niespełna połowa ankietowanych (49%), o 6 punktów mniej niż w styczniu. Minimalnie więcej osób niż poprzednio nie ma sprecyzowanej opinii na temat pracy rządu (15%, wzrost o 2 punkty).

TABELA 3

Jak by Pan(i) ocenił(a) wyniki działalności rządu premiera Donalda Tuska od czasu objęcia przezeń władzy?	Wskazania respondentów według terminów badań													
	2024												2025	
	II	III	IV	V	VI	VII	VIII	IX	X	XI	XII	I	II	
	w procentach													
Dobrze	45	41	41	43	42	39	34	40	37	37	36	32	36	
Źle	41	43	45	43	44	49	50	48	48	50	51	55	49	
Trudno powiedzieć	14	16	14	14	14	13	16	12	15	13	13	13	15	

CBOS

RYS. 2. Oceny wyników działalności rządu



Od lutego 2018 do listopada 2019 roku wskazania dotyczyły pierwszego rządu Mateusza Morawieckiego, od stycznia 2020 do listopada 2023 roku dotyczyły drugiego rządu Mateusza Morawieckiego, od stycznia 2024 roku wskazania dotyczą rządu Donalda Tuska. Pominięto odpowiedzi „Trudno powiedzieć”

Podobnie jak w przypadku stosunku do obecnego gabinetu, pozytywnej ocenie pracy rządu sprzyjają: lewicowe poglądy polityczne, zamieszkiwanie w większej miejscowości, wyższy poziom wykształcenia, wyższy status materialny i zadowolenie z poziomu życia oraz nieuczestniczenie lub tylko sporadyczne uczestnictwo (kilka raz w roku) w praktykach religijnych. Najlepsze zdanie o dotychczasowych dokonaniach rządu mają respondenci o lewicowych poglądach politycznych (70%) mieszkańcy największych miast (60%), osoby legitymujące się wyższym wykształceniem (47%),

najstarsze wiekiem (powyżej 65 roku życia – 47%), ankietowani deklarujący dochód na osobę w rodzinie co najmniej na poziomie 4000 zł (54–55%), dobrze oceniający swój materialny poziom życia (43%) oraz badani nieuczestniczący w praktykach religijnych (54%). Pozytywne zdanie o rządzie częściej mają kobiety (39%) niż mężczyźni (34%), natomiast negatywne – odwrotnie, wśród panów 55% źle ocenia pracę rządu, a wśród pań podziela tę opinię tylko 44%. Jednak najbardziej krytycznie na efekty pracy rządu patrzą osoby o prawicowych poglądach politycznych (79%), niezadowolone z własnych materialnych warunków życia (67%), o najniższych dochodach *per capita* (66%), respondenci praktykujący co najmniej raz w tygodniu (64%), a także badani w wieku 25–34 lata (59%), mieszkańcy wsi i najmniejszych miast (56–58%), ankietowani z wykształceniem podstawowym lub gimnazjalnym oraz zasadniczym zawodowym (59–60%).

W grupach społeczno-zawodowych najlepiej pracę rządu oceniają osoby pracujące na własny rachunek (49%), emeryci (45%), a także kadra kierownicza i specjaliści z wyższym wykształceniem oraz technicy i średni personel (po 44%). Natomiast najbardziej krytyczne zdanie o działalności rządzącego gabinetu mają rolnicy (77%), a w innym ujęciu – osoby pracujące w prywatnych gospodarstwach rolnych (72%), a także robotnicy, bez względu na kwalifikacje (67–68%) oraz osobny bezrobotne (60%).

Biorąc pod uwagę identyfikację partyjną, najlepsze zdanie o dotychczasowych dokonaniach rządu mają potencjalni wyborcy Koalicji Obywatelskiej (86%), oceny pozytywne przeważają też wśród zwolenników Lewicy (59%) i Trzeciej Drogi (45%). Z kolei badani popierający Prawo i Sprawiedliwość oraz Konfederację WiN w zdecydowanej większości negatywnie recenzują dotychczasowe dokonania rządu Donalda Tuska (odpowiednio 92% i 89% głosów krytycznych). Wśród wyborców niezdecydowanych opinie w tej kwestii są podzielone: największą grupę (45%) stanowią głosy krytyczne, więcej co piąty badany z tej grupy (20%) aprobuje dotychczasowe działania rządu, a co trzeci (35%) nie ma w tej sprawie zdania.

TABELA 4

Na kandydata której partii/ugrupowania głosował(a)by Pan(i) w wyborach do Sejmu?	Jak by Pan(i) ocenił(a) wyniki działalności rządu premiera Donalda Tuska od czasu objęcia przezeń władzy?		
	Dobrze	Źle	Trudno powiedzieć
	w procentach		
Koalicja Obywatelska (Platforma Obywatelska, Nowoczesna, Inicjatywa Polska, Zieloni)	86	7	7
Lewica (Nowa Lewica, PPS, Unia Pracy)	59	32	9
Trzecia Droga (Polska 2050 Szymona Hołowni, Polskie Stronnictwo Ludowe)	45	40	15
Konfederacja Wolność i Niepodległość	7	89	4
Prawo i Sprawiedliwość	3	92	5
Trudno powiedzieć	20	45	35

Ze względu na zbyt małe liczebności w tabeli pominięto wyborców partii Razem i kategorię „inne partie”

OPINIE O POLITYCE GOSPODARCZEJ RZĄDU

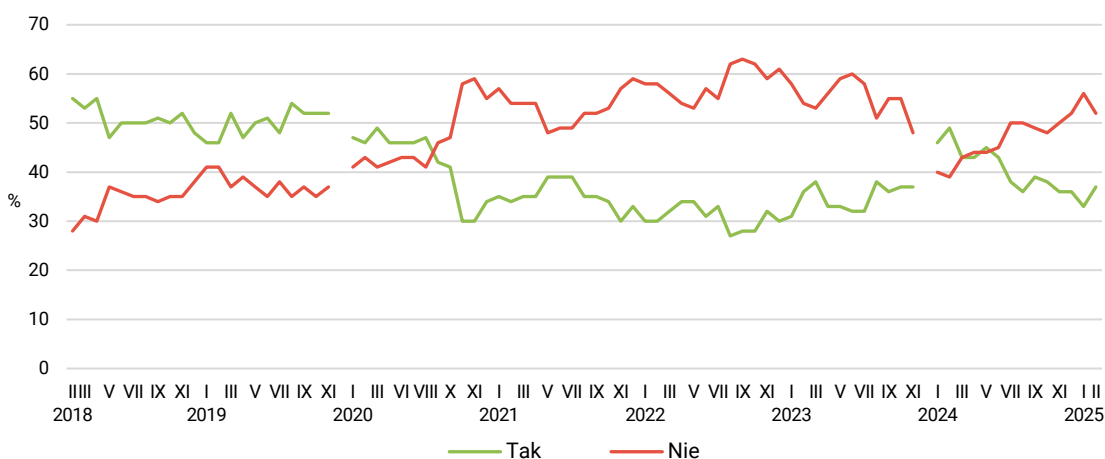
Choć obecnie wciąż ponad połowa dorosłych Polaków uważa, że polityka obecnego rządu nie stwarza szans na poprawę sytuacji gospodarczej (52%), to jednak jest to odsetek mniejszy niż w styczniu (spadek o 4 punkty procentowe). Jednocześnie w takim samym stopniu wzrosła liczba badanych optymistycznie zapatrujących się na nasze perspektywy gospodarcze (37%, wzrost o 4 punkty). Nieznacznie obniżył się odsetek odpowiedzi „trudno powiedzieć” w tej kwestii (11%, spadek o 1 punkt).

TABELA 5

Czy, Pana(i) zdaniem, polityka obecnego rządu stwarza szanse poprawy sytuacji gospodarczej ?	Wskazania respondentów według terminów badań													
	2024												2025	
	II	III	IV	V	VI	VII	VIII	IX	X	XI	XII	I	II	
	w procentach													
Tak	49	43	43	45	43	38	36	39	38	36	36	33	37	
Nie	39	43	44	44	45	50	50	49	48	50	52	56	52	
Trudno powiedzieć	12	14	13	11	12	11	14	11	14	14	12	12	11	

CBOS

RYS. 3. Czy, Pana(i) zdaniem, polityka obecnego rządu stwarza szanse poprawy sytuacji gospodarczej?



Od lutego 2018 do listopada 2019 roku wskazania dotyczyły pierwszego rządu Mateusza Morawieckiego, od stycznia 2020 do listopada 2023 roku dotyczyły drugiego rządu Mateusza Morawieckiego, od stycznia 2024 roku wskazania dotyczą rządu Donalda Tuska. Pominęto odpowiedzi „Trudno powiedzieć”

Zaufanie do rządu w kwestii polityki gospodarczej wyrażają najczęściej osoby o lewicowych poglądach politycznych (68%), mieszkańcy dużych miast, liczących powyżej 100 tys. mieszkańców (53–63%), badani w ogóle nieuczestniczący w praktykach religijnych (53%), respondenci legitymujący się wyższym wykształceniem (48%), osoby o dochodach od 3000 zł na osobę w rodzinie (49–60%) oraz pozytywnie oceniający swoje materialne warunki życia (45%). Wśród grup społeczno-zawodowych

najwięcej optymistów, jeśli idzie o politykę gospodarczą rządu, notujemy wśród kadry kierowniczej i specjalistów z wyższym wykształceniem (47%), średniego personelu i techników (45%), emerytów (44%) oraz osób pracujących na własny rachunek (43%).

Natomiast największymi pesymistami, jeśli chodzi o szanse poprawy sytuacji gospodarczej w kraju pod rządami obecnej koalicji, są przede wszystkim osoby o prawicowych poglądach politycznych (78%), o najniższych dochodach *per capita* (66%), negatywnie oceniające swoje materialne warunki życia (67%), co najmniej raz w tygodniu biorące udział w praktykach religijnych (63–64%), mieszkańcy wsi (62%), badani z wykształceniem podstawowym lub gimnazjalnym (64%), respondenci w wieku 18–24 lata (63%). Spośród grup społeczno-zawodowych szczególnym krytycyzmem wyróżniają się w tej kwestii rolnicy (83%), robotnicy wykwalifikowani (67%) i osoby bezrobotne (66%).

Również w kontekście gospodarczym najważniejszymi czynnikami wpływającymi na ocenę i sposób postrzegania sytuacji, poza deklarowanymi poglądami politycznymi, są identyfikacje partyjne. W elektoratach partyjnych pozytywnie o polityce gospodarczej rządu wyrażają się w zdecydowanej większości wyborcy Koalicji Obywatelskiej (86%) i Lewicy (64%). Nieco mniejszymi optymistami w tym względzie są zwolennicy Trzeciej Drogi (55%). Jednoznacznie negatywne zdanie o polityce gospodarczej obecnego gabinetu mają natomiast zwolennicy Konfederacji WiN (91%) oraz Prawa i Sprawiedliwości (90%). Wśród wyborców niezdecydowanych przeważa opinia, że polityka obecnego rządu nie stwarza szansy poprawy sytuacji gospodarczej (59%), przeciwnego zdania jest w tej grupie blisko co piąty respondent (19%).

TABELA 6

Na kandydata której partii/ugrupowania głosował(a)by Pan(i) w wyborach do Sejmu?	Czy, Pana(i) zdaniem, polityka obecnego rządu stwarza szansę poprawy sytuacji gospodarczej?		
	Tak	Nie	Trudno powiedzieć
	w procentach		
Koalicja Obywatelska (Platforma Obywatelska, Nowoczesna, Inicjatywa Polska, Zieloni)	86	9	5
Lewica (Nowa Lewica, PPS, Unia Pracy)	64	28	8
Trzecia Droga (Polska 2050 Szymona Hołowni, Polskie Stronnictwo Ludowe)	55	36	9
Konfederacja Wolność i Niepodległość	8	91	1
Prawo i Sprawiedliwość	7	90	3
Trudno powiedzieć	19	59	22

Ze względu na zbyt małe liczebności w tabeli pominięto wyborców partii Razem i kategorię „inne partie”

SPOŁECZNY ODBIÓR OSOBY PREMIERA

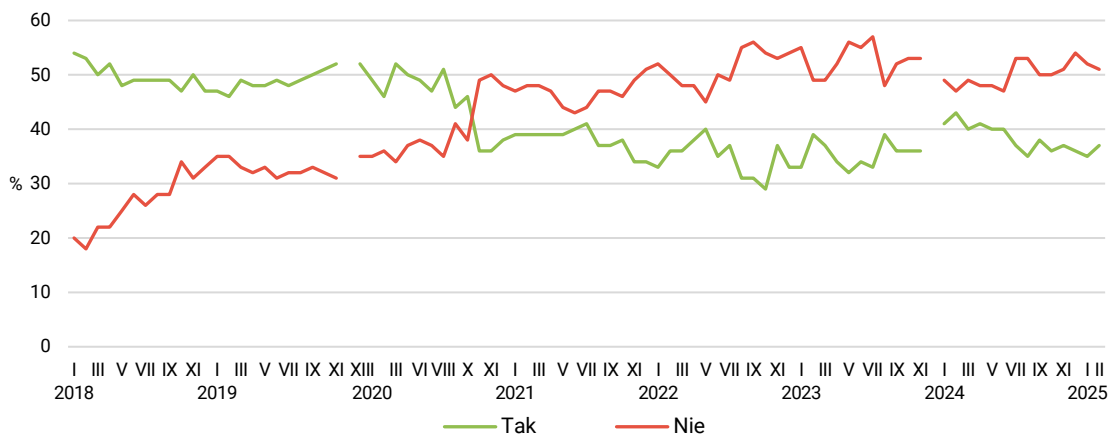
W porównaniu ze styczniem w najmniejszym stopniu poprawiły się oceny premiera. W lutym zadowolenie z faktu, że Donald Tusk sprawuje funkcję szefa rządu, wyraziła ponad jedna trzecia badanych (37%, wzrost o 2 punkty procentowe). Natomiast ponad połowa dorosłych Polaków nie jest z tego zadowolona (51%, spadek o 1 punkt). Nieznacznie zmniejszył się odsetek osób niemających jednoznacznego zdania w tej sprawie (12%, spadek o 1 punkt).

TABELA 7

Czy jest Pan(i) zadowolony(a) z tego, że na czele rządu stoi Donald Tusk?	Wskazania respondentów według terminów badań													
	2024												2025	
	II	III	IV	V	VI	VII	VIII	IX	X	XI	XII	I	II	
	w procentach													
Tak	43	40	41	40	40	37	35	38	36	37	36	35	37	
Nie	47	49	48	48	47	53	53	50	50	51	54	52	51	
Trudno powiedzieć	10	11	11	12	13	10	13	12	14	12	10	13	12	

CBOS

RYS. 4. Czy jest Pan(i) zadowolony(a) z tego, że na czele rządu stoi Donald Tusk?



Od stycznia 2018 do listopada 2019 roku wskazania dotyczyły pierwszego rządu Mateusza Morawieckiego, od grudnia 2019 do listopada 2023 roku dotyczyły drugiego rządu Mateusza Morawieckiego, od stycznia 2024 roku wskazania dotyczą rządu Donalda Tuska. Pominięto odpowiedzi „Trudno powiedzieć”

Stosunek badanych do premiera Donalda Tuska jest powiązany z poziomem ich poparcia dla rządu, a także z ocenami wyników jego działalności oraz polityki gospodarczej, dlatego podlega podobnym zależnościom społeczno-demograficznym.

Poziom zadowolenia z osoby premiera jest związany przede wszystkim z poglądami politycznymi, a także wprost proporcjonalny do wykształcenia, wielkości miejscowości zamieszkania i poziomu zamożności. Osobę premiera najwyżej cenią respondenci o lewicowych poglądach politycznych (73%), dysponujący dochodem *per capita* na poziomie co najmniej 4000 zł (61–65%) i oceniający swoją sytuację materialną jako dobrą (46%), mieszkańcy dużych miast, liczących ponad 100 tys.

mieszkańców (52–65%), respondenci w ogóle nieuczestniczący w praktykach religijnych (58%), osoby legitymujące się wyższym wykształceniem (53%). Ponadto zadowolenie z osoby premiera częściej niż przeciętnie wyrażają ankietowani pracujący na własny rachunek (53%), kadra kierownicza i specjaliści z wyższym wykształceniem oraz pracownicy administracyjno-biurowi (po 49%).

Bardziej krytycznie do premiera Donalda Tuska odnoszą się mężczyźni (54%), niż kobiety (49%). W największym stopniu osobę premiera negatywnie oceniają respondenci o prawicowych poglądach politycznych (81%), badani pracujący w prywatnych gospodarstwach rolnych (78%), a także (rzadziej) mieszkańcy wsi (63%), ankietowani mający najniższe dochody *per capita* (72%), osoby raz w tygodniu uczestniczące w praktykach religijnych (67%), z wykształceniem podstawowym i gimnazjalnym lub zasadniczym zawodowym (odpowiednio 66% i 63%) oraz najmłodszy wiekiem (od 18 do 24 lat – 63%, 25–34 lata – 57%).

W potencjalnych elektoratach partii politycznych najbardziej zadowoleni z osoby premiera Donalda Tuska są wyborcy Koalicji Obywatelskiej (90%), a w mniejszym stopniu, ale także w większości – sympatycy Lewicy (55%) i Trzeciej Drogi (54%). Natomiast niemal jednomyślnie nie akceptują Donalda Tuska w roli premiera wyborcy Prawa i Sprawiedliwości (98% ocen negatywnych), a także zwolennicy Konfederacji WiN (86%). Wśród wyborców niezdecydowanych trzy razy większą grupę stanowią przeciwnicy premiera (51%), niż jego zwolennicy (16%).

TABELA 8

Na kandydata której partii/ugrupowania głosował(a)by Pan(i) w wyborach do Sejmu?	Czy jest Pan(i) zadowolony(a) z tego, że na czele rządu stoi Donald Tusk?		
	Tak	Nie	Trudno powiedzieć
	w procentach		
Koalicja Obywatelska (Platforma Obywatelska, Nowoczesna, Inicjatywa Polska, Zieloni)	90	5	5
Lewica (Nowa Lewica, PPS, Unia Pracy)	55	46	0
Trzecia Droga (Polska 2050 Szymona Hołowni, Polskie Stronnictwo Ludowe)	54	34	12
Konfederacja Wolność i Niepodległość	9	86	5
Prawo i Sprawiedliwość	1	98	1
Trudno powiedzieć	16	51	33

Ze względu na zbyt małe liczebności w tabeli pominięto wyborców partii Razem i kategorię „inne partie”