

Nastroje na rynku pracy w marcu

Opracowała
Barbara Badora

Znak jakości przyznany CBOS przez
Organizację Firm Badania Opinii i Rynku



Fundacja Centrum Badania Opinii Społecznej
ul. Świętojerska 5/7, 00-236 Warszawa
e-mail: sekretariat@cbos.pl; info@cbos.pl
<http://www.cbos.pl>
(48 22) 629 35 69

W skrócie

- Oceny aktualnej sytuacji w zakładach pracy są niemal takie same jak w lutym. Blisko dwie trzecie pracujących zarobkowo (63%, bez zmian) uważa sytuację w swoim miejscu pracy za dobrą, niemal co czwarty (23%, spadek o 2 punkty procentowe) twierdzi, że jest ona „ani dobra, ani zła”, a 12% (wzrost o 1 punkt) ocenia, że jest ona zła.
- W porównaniu z lutym prognozy dotyczące rozwoju sytuacji w zakładach pracy w ciągu najbliższego roku nieco bardziej się spolaryzowały. Po 2 punkty procentowe zwiększyły się udziały optymistów (obecnie 24%) i pesymistów (obecnie 14%), natomiast o 3 punkty procentowe mniejsza jest grupa badanych, którzy uważają, że w ciągu najbliższego roku sytuacja w ich miejscu pracy pozostanie bez zmian (obecnie 56%). Nieznacznie ubyło też uchylających się od zajęcia stanowiska w tej kwestii (6%, spadek o 1 punkt procentowy).
- Czwarty miesiąc poczucie bezpieczeństwa zatrudnienia i zagrożenia utratą obecnej pracy utrzymuje się na zbliżonym poziomie. Trzy czwarte (75%) pracujących zarobkowo nie bierze pod uwagę możliwości utraty obecnej pracy, tzn. zwolnienia, bankructwa, likwidacji zakładu pracy, gospodarstwa itp., a liczy się z tym nieco ponad jedna piąta (22%, w porównaniu z lutym wzrost o 1 punkt procentowy).
- Ocena sytuacji na lokalnych rynkach pracy jest zbliżona do lutowej. Dwie trzecie badanych (67%, bez zmian) jest zdania, że w ich miejscowości lub okolicy można znaleźć pracę, a 23% (spadek o 2 punkty procentowe) uważa, że jest to trudne lub całkowicie niemożliwe. Co dziesiąty respondent (10%, wzrost o 2 punkty) uchylił się od oceny sytuacji.

SPIS TREŚCI

Sytuacja w zakładach pracy.....	1
Oceny	1
Przewidywania	3
Bezpieczeństwo zatrudnienia	6
Ocena lokalnych rynków pracy	8

W marcu¹, jak co miesiąc, osoby pracujące zarobkowo, w tym także dorywczo i w niepełnym wymiarze czasu pracy, zapytaliśmy o obecną i przewidywaną sytuację w ich zakładach pracy oraz o poczucie bezpieczeństwa zatrudnienia i zagrożenia utratą obecnej pracy. Interesowały nas ponadto opinie wszystkich dorosłych respondentów na temat sytuacji na lokalnych rynkach pracy.

SYTUACJA W ZAKŁADACH PRACY

Oceny

W marcu blisko dwie trzecie pracujących zarobkowo (63%) uznało obecną sytuację w swoim miejscu pracy za dobrą, niemal co czwarty (23%) określił ją jako „ani dobrą, ani złą”, a 12% – oceniło ją negatywnie. Tylko 2% pytanych uchyliło się od odpowiedzi. Tak jak poprzednio zarówno wśród ocen pozytywnych, jak i negatywnych dominują opinie umiarkowane (53% pytanych uważa obecną sytuację w swoim zakładzie pracy za po prostu dobrą, a 10% – za po prostu złą), natomiast oceny skrajne są w mniejszości (10% badanych ocenia, że obecna sytuacja w zakładzie pracy jest bardzo dobra, a 2% – że bardzo zła).

¹ Badanie „Aktualne problemy i wydarzenia” (419) przeprowadzono w ramach procedury mixed-mode na reprezentatywnej imiennej próbie pełnoletnich mieszkańców Polski, wylosowanej z rejestru PESEL.

Każdy respondent wybierał samodzielnie jedną z metod:

- wywiad bezpośredni z udziałem ankietera (metoda CAPI),
- wywiad telefoniczny po skontaktowaniu się z ankieterem CBOS (CATI) – dane kontaktowe respondent otrzymywał w liście zapowiednim od CBOS,
- samodzielne wypełnienie ankiety internetowej (CAWI), do której dostęp był możliwy na podstawie loginu i hasła przekazanego respondentowi w liście zapowiednim od CBOS.

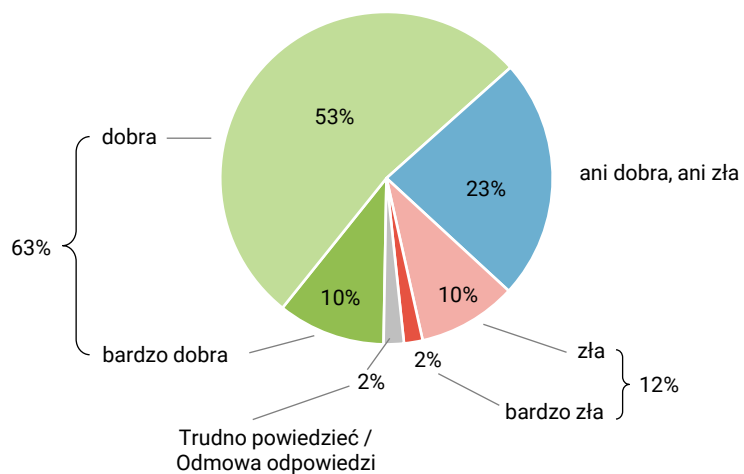
We wszystkich trzech przypadkach ankieta miała taki sam zestaw pytań oraz strukturę. Badanie zrealizowano w dniach od 6 do 16 marca 2025 roku na próbie liczącej 1047 osób (w tym: 62,3% metodą CAPI, 23,6% – CATI i 14,1% – CAWI).

CBOS realizuje badania statutowe w ramach opisanej wyżej procedury od maja 2020 roku, w każdym przypadku podając proporcję wywiadów bezpośrednich, telefonicznych i internetowych.

CBOS

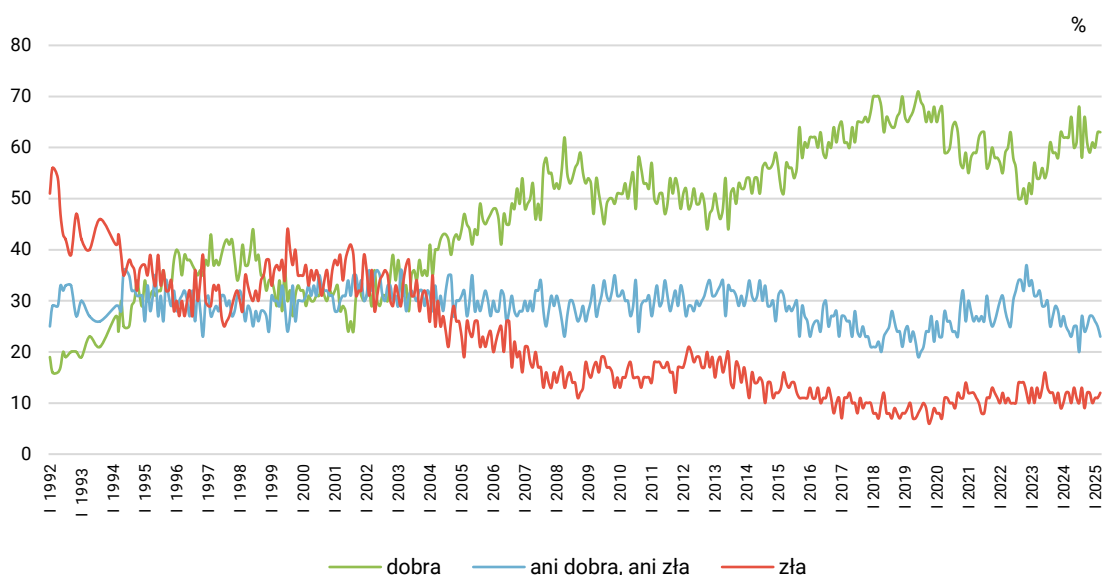
RYS. 1. Jak Pan(i) ogólnie ocenia obecną sytuację w Pana(i) zakładzie pracy? Czy jest ona:

ODPOWIEDZI OSÓB PRACUJĄCYCH ZAROBKOWO ŁĄCZNIE Z ROLNIKAMI I OSOBAMI POMAGAJĄCYMI W PROWADZENIU GOSPODARSTWA ROLNEGO ORAZ PRACUJĄCYMI NA WŁASNY RACHUNEK POZA ROLNICTWEM, W TYM TAKŻE EMERYTÓW I RENCISTÓW PRACUJĄCYCH W NIEPEŁNYM WYMIARZE GODZIN (N=622)



CBOS

RYS. 2. Jak Pan(i) ogólnie ocenia obecną sytuację w Pana(i) zakładzie pracy?*
Czy jest ona:



* Odpowiedzi osób pracujących zarobkowo. Pominięto odpowiedzi „Trudno powiedzieć” i odmowy odpowiedzi

Oceny aktualnej sytuacji w zakładach pracy są niemal takie same jak w lutym. Nie zmienił się odsetek ocen pozytywnych, o 2 punkty procentowe zmniejszyła się grupa twierdzących, że jest ona „ani dobra, ani zła”, a po 1 punkcie procentowym przybyło oceniających, że jest ona zła, oraz unikających zajęcia stanowiska w tej kwestii.

TABELA 1

Jak Pan(i) ogólnie ocenia obecną sytuację w Pana(i) zakładzie pracy? Czy jest ona:	Wskazania respondentów aktywnych zawodowo* według terminów badań													
	2024											2025		
	II	III	IV	V	VI	VII	VIII	IX	X	XI	XII	I	II	III
N*	570	615	611	601	599	610	522	534	582	562	518	555	573	622
	procentowanie w kolumnach													
– dobra	62	62	66	60	61	68	58	66	61	59	61	60	63	63
– ani dobra, ani zła	25	24	23	25	25	20	27	24	25	27	27	26	25	23
– zła	12	12	10	13	11	10	13	9	12	12	10	11	11	12
Trudno powiedzieć/ Odmowa odpowiedzi	2	2	1	2	3	2	3	1	2	2	2	2	1	2

* Dotyczy osób pracujących zarobkowo, także rolników oraz emerytów i rencistów pracujących w niepełnym wymiarze godzin

Odsetki nie sumują się do 100 z powodu zaokrągleń

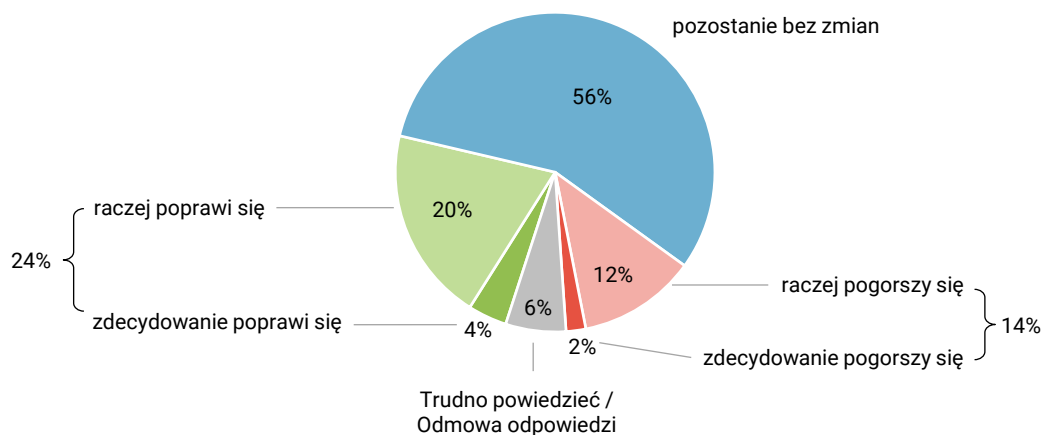
Oceny aktualnej sytuacji w zakładach pracy najbardziej różnicuje sektor gospodarki, w którym pracują badani, i podobnie jak w poprzednich miesiącach sytuację w swoim miejscu pracy wyraźnie gorzej niż pozostali respondenci postrzegają pracujący w prywatnym rolnictwie. Ankietowani pracujący w prywatnym rolnictwie najczęściej (45%) uważają obecną sytuację w swoim miejscu pracy za „ani dobrą, ani złą”, a dodatkowo więcej jest w tej grupie ocen negatywnych (32%) niż pozytywnych (23%). Wśród osób pracujących poza prywatnym rolnictwem tak jak poprzednio wyraźnie dominują natomiast oceny pozytywne (zob. tabelę aneksową 1).

Przewidywania

W marcu, tak jak w poprzednich miesiącach, większość pracujących zarobkowo (obecnie 56%) wyraża przekonanie, że w ciągu najbliższego roku sytuacja w ich zakładach pracy nie zmieni się. Wśród pozostałych badanych obecnie znacznie więcej jest optymistów (24%) niż pesymistów (14%), ale tak samo jak we wcześniejszych pomiarach respondenci spodziewający się zmian na ogół nie uważają, że będą one duże (zdecydowanej poprawy sytuacji w swoich zakładach pracy oczekuje 4% badanych, a zdecydowanego pogorszenia – 2%).

RYS. 3. Czy, Pana(i) zdaniem, w ciągu najbliższego roku sytuacja w Pana(i) zakładzie pracy:

ODPOWIEDZI OSÓB PRACUJĄCYCH ZAROBKOWO ŁĄCZNIE Z ROLNIKAMI I OSOBAMI POMAGAJĄCYMI W PROWADZENIU GOSPODARSTWA ROLNEGO ORAZ PRACUJĄCYMI NA WŁASNY RACHUNEK POZA ROLNICTWEM, W TYM TAKŻE EMERYTÓW I RENCISTÓW PRACUJĄCYCH W NIEPEŁNYM WYMIARZE GODZIN (N=622)



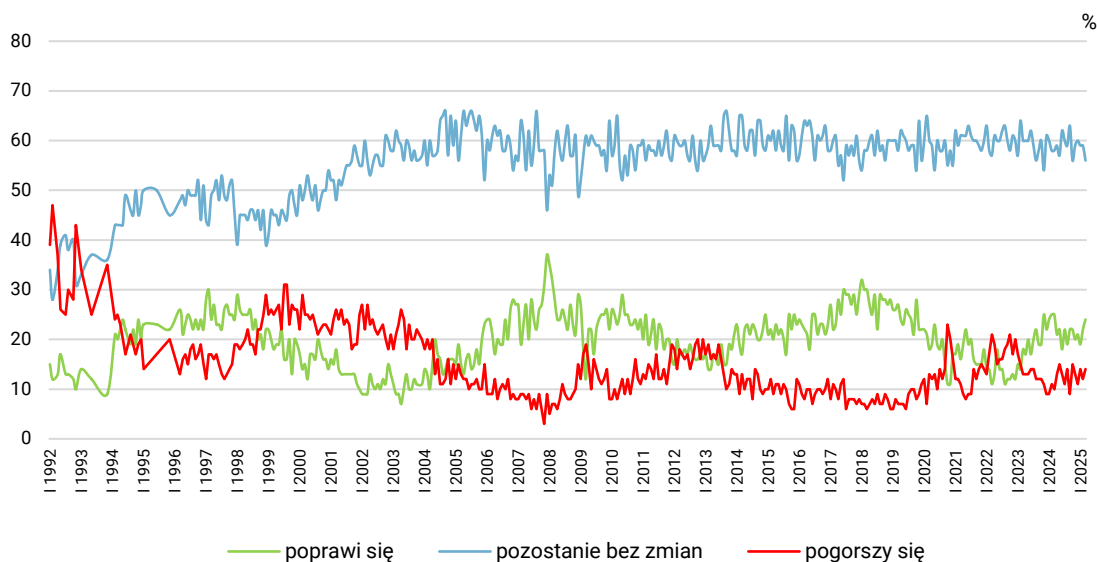
W porównaniu z lutym prognozy dotyczące rozwoju sytuacji w zakładach pracy w ciągu najbliższego roku nieco bardziej się spolaryzowały. Po 2 punkty procentowe zwiększyły się udziały optymistów i pesymistów, a o 3 punkty procentowe zmniejszyła się grupa uważających, że w ciągu najbliższego roku sytuacja w ich miejscu pracy pozostanie bez zmian. Nieznacznie (spadek o 1 punkt) ubyło też uchylających się od zajęcia stanowiska w tej kwestii.

TABELA 2

Czy, Pana(i) zdaniem, w ciągu najbliższego roku sytuacja w Pana(i) zakładzie pracy:	Wskazania respondentów aktywnych zawodowo* według terminów badań														
	2024												2025		
	II	III	IV	V	VI	VII	VIII	IX	X	XI	XII	I	II	III	
N*	570	615	611	601	599	610	522	534	582	562	518	555	573	622	
	procentowanie w kolumnach														
– poprawi się	25	25	21	22	18	22	19	22	22	20	21	19	22	24	
– pozostanie bez zmian	58	58	59	57	62	60	59	63	56	59	60	59	59	56	
– pogorszy się	11	10	13	15	13	11	14	9	15	13	11	14	12	14	
Trudno powiedzieć/ Odmowa odpowiedzi	6	7	7	7	7	7	8	6	7	8	8	9	7	6	

* Dotyczy osób pracujących zarobkowo, także rolników oraz emerytów i rencistów pracujących w niepełnym wymiarze godzin
Odsetki nie sumują się do 100 z powodu zaokrągleń

RYS. 4. Czy, Pana(i) zdaniem, w ciągu najbliższego roku sytuacja w Pana(i) zakładzie pracy*:



* Odpowiedzi respondentów pracujących zarobkowo. Pominięto odpowiedzi „Trudno powiedzieć” i odmowy odpowiedzi

W marcu, tak jak w lutym, prognozy dotyczące sytuacji w zakładach pracy w ciągu najbliższego roku najbardziej różnicuje postrzeganie stanu aktualnego. Im lepsze oceny aktualnej sytuacji w zakładach pracy, tym większy odsetek spodziewających się w ciągu najbliższego roku jej poprawy (od 9% wśród oceniających, że jest na zła, do 31% wśród oceniających ją pozytywnie), a im są one gorsze, tym bardziej pesymistyczna wizja przyszłości (wśród badanych uważających obecną sytuację za dobrą jej pogorszenie przewiduje tylko 6%, a wśród oceniających, że jest ona zła – aż 41%).

TABELA 3

Czy, Pana(i) zdaniem, w ciągu najbliższego roku sytuacja w Pana(i) zakładzie pracy* :	Jak Pan(i) ogólnie ocenia obecną sytuację w Pana(i) zakładzie pracy? Czy jest ona:		
	dobra	ani dobra, ani zła	zła
	procentowanie w kolumnach		
– poprawi się	31	14	9
– pozostanie bez zmian	61	52	46
– pogorszy się	6	20	41
Trudno powiedzieć / Odmowa odpowiedzi	2	14	4

* Odpowiedzi osób pracujących zarobkowo, także rolników oraz emerytów i rencistów pracujących w niepełnym wymiarze godzin (N=622)

Prognozy dotyczące rozwoju sytuacji w zakładach pracy różnicuje też sektor gospodarki, w którym pracują badani. W marcu najczęściej optymistycznie patrzą w przyszłość swoich zakładów pracy pracownicy sektora prywatnego poza rolnictwem oraz spółek właścicieli prywatnych i państwa (w tych grupach po 29% spodziewa się poprawy sytuacji). Tak jak poprzednio, na tle pozostałych respondentów najwyższym odsetkiem pesymistów (21%) i najniższym udziałem optymistów (4%),

jeżeli chodzi o przyszłość swojego miejsca pracy, wyróżniają się pracujący w prywatnych gospodarstwach rolnych. Ponadto aż co piąty (20%) z tej grupy uchylił się od odpowiedzi w tej kwestii (zob. tabelę aneksową 2).

BEZPIECZEŃSTWO ZATRUDNIENIA

Czwarty miesiąc poczucie bezpieczeństwa zatrudnienia i zagrożenia utratą obecnej pracy utrzymuje się na zbliżonym poziomie. W marcu trzy czwarte pracujących zarobkowo (75%) nie bierze pod uwagę możliwości utraty obecnej pracy, tzn. zwolnienia, bankructwa, likwidacji zakładu pracy, gospodarstwa itp., a liczy się z tym nieco ponad jedna piąta (22%, w porównaniu z lutym wzrost o 1 punkt procentowy). Trzech na stu pytanych uchyliło się od odpowiedzi na to pytanie.

CBOS

RYS. 5. Czy liczy się Pan(i) z możliwością utraty obecnej pracy (zwolnienia, bankructwa, upadku, likwidacji zakładu, gospodarstwa itp.)?

ODPOWIEDZI OSÓB PRACUJĄCYCH ZAROBKOWO ŁĄCZNIE Z ROLNIKAMI I OSOBAMI POMAGAJĄCYMI W PROWADZENIU GOSPODARSTWA ROLNEGO ORAZ PRACUJĄCYMI NA WŁASNY RACHUNEK POZA ROLNICTWEM, W TYM TAKŻE EMERYTÓW I RENCISTÓW PRACUJĄCYCH W NIEPEŁNYM WYMIARZE GODZIN (N=622)

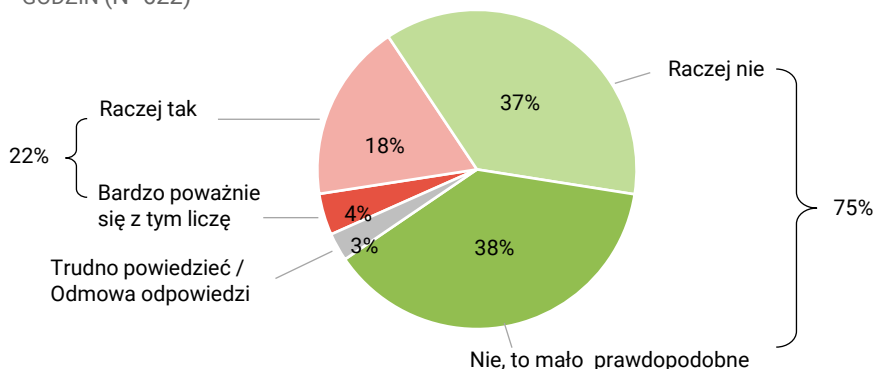
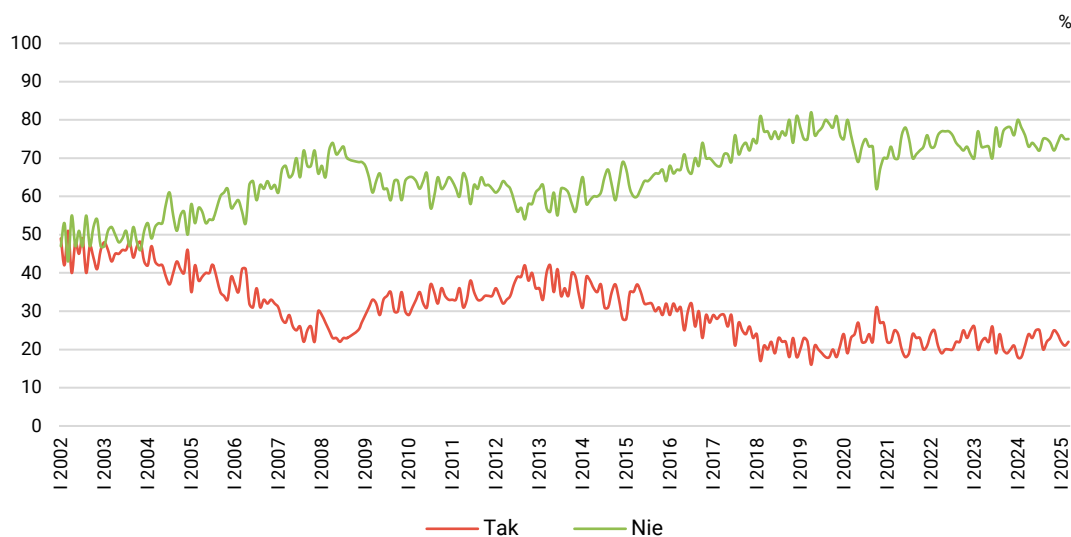


TABELA 4

Czy liczy się Pan(i) z możliwością utraty obecnej pracy (zwolnienia, bankructwa, upadku, likwidacji zakładu, gospodarstwa itp.)?	Wskazania osób pracujących zarobkowo* według terminów badań													
	2024											2025		
	II	III	IV	V	VI	VII	VIII	IX	X	XI	XII	I	II	III
	N=570	N=615	N=611	N=601	N=599	N=610	N=522	N=534	N=582	N=562	N=518	N=555	N=573	N=622
	procentowanie w kolumnach													
Bardzo poważnie się z tym liczę	4	5	4	6	7	5	4	4	5	4	6	5	4	4
Raczej tak	14	16	20	17	18	20	16	18	18	21	18	17	17	18
Raczej nie	39	41	38	35	39	38	41	35	40	37	38	40	39	37
Nie, to mało prawdopodobne	39	35	35	39	34	34	34	40	34	35	36	36	36	38
Trudno powiedzieć / Odmowa odpowiedzi	3	3	3	2	3	3	5	3	3	4	2	3	4	3

* Dotyczy osób pracujących zarobkowo, także rolników oraz emerytów i rencistów pracujących w niepełnym wymiarze godzin
Odsetki nie sumują się do 100 z powodu zaokrągleń

RYS. 6. Czy liczy się Pan(i) z możliwością utraty obecnej pracy (zwolnienia, bankructwa, upadku, likwidacji zakładu, gospodarstwa itp.)? *



* Odpowiedzi osób pracujących zarobkowo. Zsumowano odsetki odpowiedzi: „Bardzo poważnie się z tym liczę” i „Raczej tak” (Tak) oraz „Nie, to mało prawdopodobne” i „Raczej nie” (Nie). Pominięto odpowiedzi „Trudno powiedzieć” i odmowy odpowiedzi

Z wielozmiennowych analiz statystycznych wynika, że w marcu ponownie poczucie bezpieczeństwa zatrudnienia i zagrożenia utratą obecnej pracy wiąże się przede wszystkim z oceną aktualnej sytuacji w zakładzie pracy. Im gorsze oceny, tym wyższy odsetek liczących się z możliwością utraty pracy. Spośród źle oceniających obecną sytuację w swoim miejscu pracy 15% badanych deklaruje, że bardzo poważnie liczy się z możliwością utraty tego źródła utrzymania (zwolnienia, bankructwa, upadku, likwidacji zakładu, gospodarstwa itp.), a kolejne 39% raczej bierze to pod uwagę. Wśród pozostałych respondentów poważne obawy o możliwość utraty pracy wyrażane są znacznie rzadziej (2% spośród dobrze oceniających aktualną sytuację w zakładzie pracy i 4% spośród uważających, że jest ona „ani dobra, ani zła”). Wyraźnie mniejsze odsetki stanowią też twierdzący, że raczej biorą taką ewentualność pod uwagę (odpowiednio 13% i 22%). Utratę obecnej pracy za zdarzenie mało prawdopodobne najczęściej uznają respondenci dobrze oceniający aktualną sytuację w swoim zakładzie pracy (42%), a im gorsze oceny sytuacji w miejscu pracy, tym odsetek takich odpowiedzi mniejszy (34% wśród uważających, że jest ona „ani dobra, ani zła” i 25% wśród oceniających, że jest ona zła).

TABELA 5

Czy liczy się Pan(i) z możliwością utraty obecnej pracy (zwolnienia, bankructwa, upadku, likwidacji zakładu, gospodarstwa itp.)?*	Jak Pan(i) ogólnie ocenia obecną sytuację w Pana(i) zakładzie pracy? Czy jest ona:		
	dobra	ani dobra, ani zła	zła
	procentowanie w kolumnach		
Bardzo poważnie się z tym liczę	2	4	15
Raczej tak	13	22	39
Raczej nie	42	34	19
Nie, to mało prawdopodobne	42	34	25
Trudno powiedzieć / Odmowa odpowiedzi	2	5	1

* Odpowiedzi osób pracujących zarobkowo, także rolników oraz emerytów i rencistów pracujących w niepełnym wymiarze godzin (N=622)

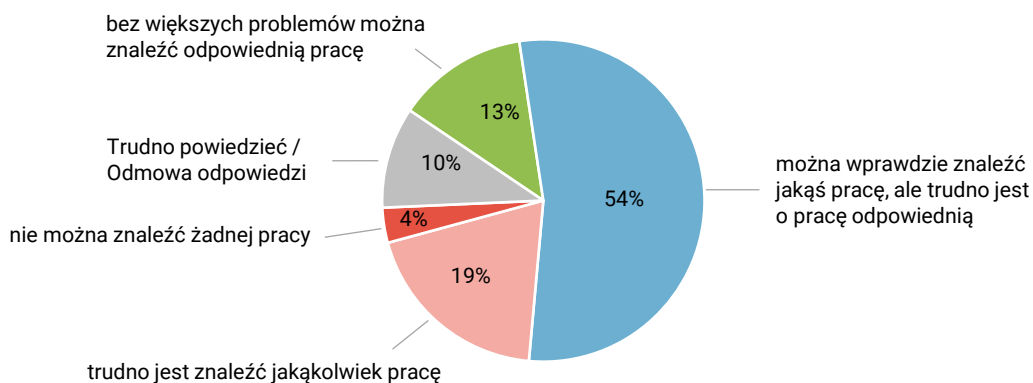
W marcu, tak jak w lutym, zróżnicowania odpowiedzi w zależności od sektora gospodarki, w którym pracują badani, nie są istotne statystycznie, warto jednak zauważyć, iż po czteromiesięcznej przerwie ponownie ponad połowa pracujących w prywatnych gospodarstwach rolnych uważa utratę tego źródła dochodu za zdarzenie mało prawdopodobne (obecnie 53%). Spośród zmiennych społeczno-demograficznych odpowiedzi respondentów istotnie różnicuje natomiast ich poziom wykształcenia, a najczęściej obawiają się utraty pracy najślabiej wykształceni, tj. pracujące zarobkowo osoby z wykształceniem podstawowym lub gimnazjalnym (zob. tabelę aneksową 3).

OCENA LOKALNYCH RYNKÓW PRACY

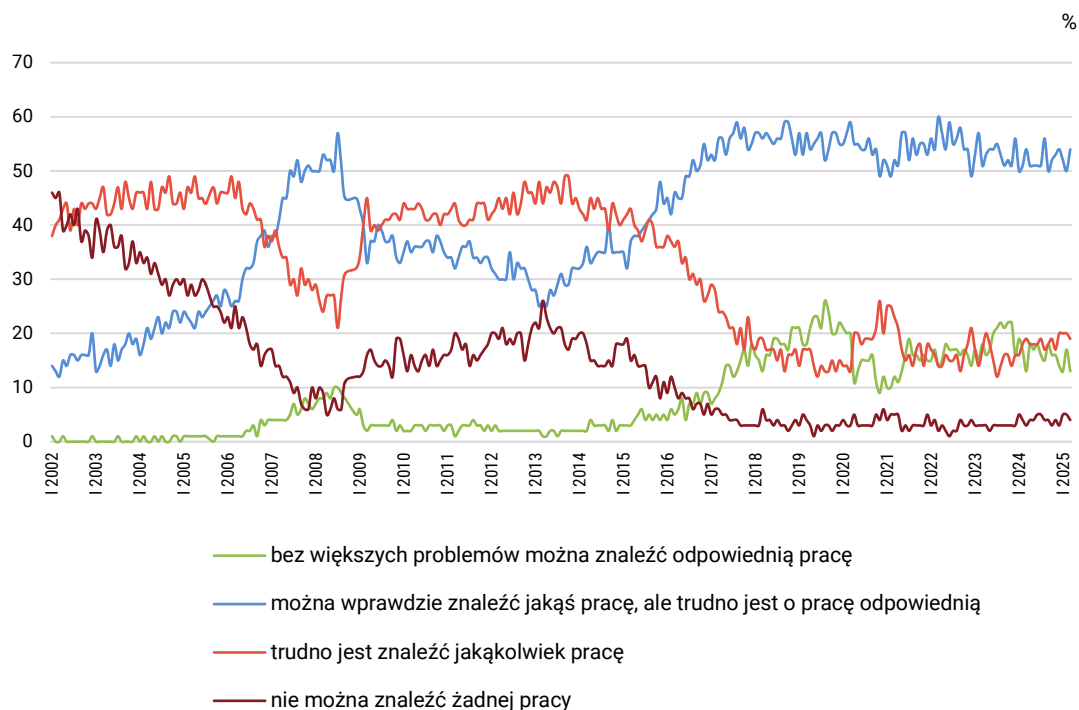
Ocena sytuacji na lokalnych rynkach pracy jest zbliżona do lutowej. Dwie trzecie badanych (67%, bez zmian) jest zdania, że w ich miejscowości lub okolicy można znaleźć pracę, a 23% (spadek o 2 punkty procentowe) uważa, że jest to trudne lub całkowicie niemożliwe. Co dziesiąty respondent (10%, wzrost o 2 punkty) uchylił się od oceny sytuacji.

CBOS

RYS. 7. Jak określił(a)by Pan(i) sytuację na rynku pracy w Pana(i) miejscowości lub okolicy? Czy, Pana(i) zdaniem, obecnie:



RYS. 8. Jak określił(a)by Pan(i) sytuację na rynku pracy w Pana(i) miejscowości lub okolicy? Czy, Pana(i) zdaniem, obecnie:



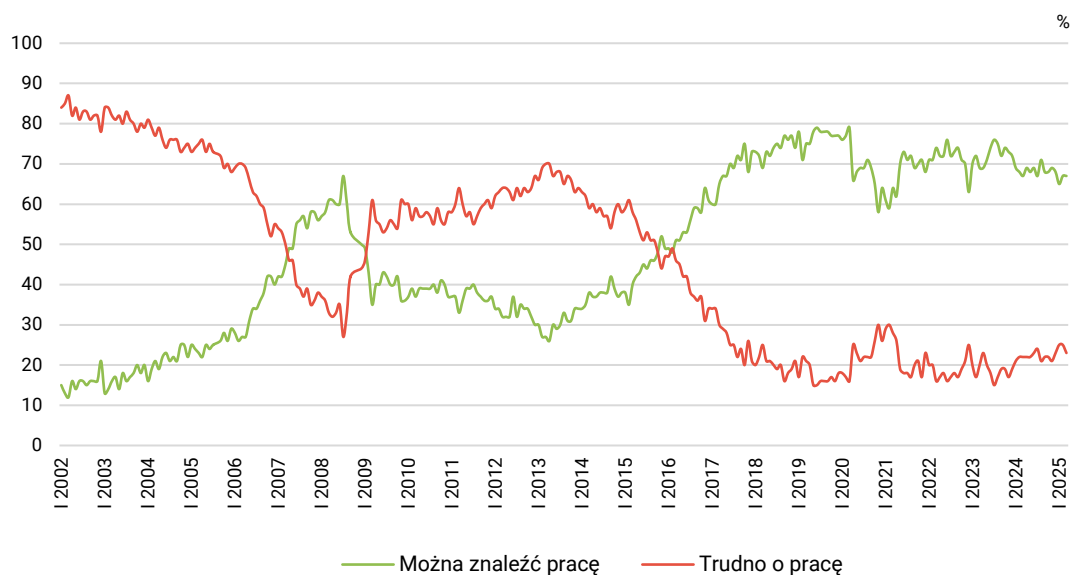
Pominięto odpowiedzi „Trudno powiedzieć” i odmowy odpowiedzi

TABELA 6

Jak określił(a)by Pan(i) sytuację na rynku pracy w Pana(i) miejscowości lub okolicy? Czy, Pana(i) zdaniem, obecnie:	Wskazania respondentów według terminów badań														
	2024												2025		
	II	III	IV	V	VI	VII	VIII	IX	X	XI	XII	I	II	III	
	procentowanie w kolumnach														
– bez większych problemów można znaleźć odpowiednią pracę	17	13	18	17	18	16	15	18	16	16	14	13	17	13	
– można wprawdzie znaleźć jakąś pracę, ale trudno jest o pracę odpowiednią	51	54	51	51	51	51	56	50	52	53	54	52	50	54	
– trudno jest znaleźć jakąkolwiek pracę	18	19	18	18	18	19	17	18	19	17	20	20	20	19	
– nie można znaleźć żadnej pracy	4	3	4	4	5	5	4	4	3	4	3	5	5	4	
Trudno powiedzieć/ Odmowa odpowiedzi	11	11	9	10	9	10	8	11	10	11	9	11	8	10	

Odsetki nie sumują się do 100 z powodu zaokrągleń

RYS. 9. Ocena sytuacji na lokalnym rynku pracy



Zsumowano odsetki odpowiedzi: „bez większych problemów można znaleźć odpowiednią pracę” i „można wprawdzie znaleźć jakąś pracę, ale trudno jest o pracę odpowiednią” (Można znaleźć pracę) oraz „trudno jest znaleźć jakąkolwiek pracę” i „nie można znaleźć żadnej pracy” (Trudno o pracę). Pominięto odpowiedzi „Trudno powiedzieć” i odmowy odpowiedzi

Opinie o możliwości znalezienia pracy w okolicy miejsca zamieszkania istotnie różnicuje wielkość miejscowości, w której mieszkają badani. W marcu najgorzej ze wszystkich oceniają ją mieszkańcy najmniejszych miast. Wśród respondentów z miast liczących do 19 999 mieszkańców aż 29% wyraża przekonanie, że w ich miejscu zamieszkania lub jego okolicy trudno jest znaleźć jakąkolwiek pracę, a kolejne 5% twierdzi, że nie można tam znaleźć żadnej pracy. Najlepsze perspektywy stwarza rynek pracy w największych miastach – spośród respondentów z miast liczących co najmniej pół miliona mieszkańców 29% uważa, że bez większych problemów można w okolicy znaleźć odpowiednią pracę, kolejne 54% jest zdania, że można wprawdzie znaleźć tam jakąś pracę, ale trudno jest o pracę odpowiednią, i tylko 5% wskazuje na poważne trudności w tym zakresie (zob. tabelę aneksową 4).

Postrzeganie sytuacji na lokalnych rynkach pracy wyraźnie różnicuje też poziom wykształcenia respondentów. W marcu najczęściej na poważne trudności z dostępnością miejsc pracy w okolicy miejsca zamieszkania wskazują osoby z wykształceniem zasadniczym zawodowym (35% w tej grupie), a najczęściej możliwość znalezienia pracy w swojej okolicy dostrzegają badani z wyższym wykształceniem (76%). Biorąc pod uwagę grupy społeczno-zawodowe możemy natomiast zauważyć, iż lepiej niż pozostali badani sytuację na lokalnych rynkach pracy oceniają kierownicy i specjaliści z wyższym wykształceniem – 22% z nich twierdzi, że w okolicy ich miejsca zamieszkania bez większych problemów można znaleźć odpowiednią pracę, a kolejne 59% uważa, że można tam znaleźć pracę, choć trudno jest o tę odpowiednią. Najgorzej natomiast postrzegają obecnie tę sytuację robotnicy niewykwalifikowani – aż 41% z nich wskazuje na poważne trudności z dostępnością miejsc pracy w okolicy miejsca zamieszkania.

W marcu ponownie istotnie statystycznie lepiej sytuację na lokalnych rynkach pracy oceniają mężczyźni niż kobiety. Aż 71% mężczyzn uważa, że w ich miejscu zamieszkania lub okolicy można znaleźć pracę, natomiast wśród kobiet taką opinię podziela 63%. Kobiety natomiast częściej niż mężczyźni twierdzą, że w ich okolicy trudno jest znaleźć jakąkolwiek pracę, bądź że jest to całkowicie niemożliwe (25% wobec 20%). Warto ponadto zauważyć, iż wyraźnie gorzej niż starsi badani sytuację na lokalnych rynkach pracy oceniają obecnie najmłodszy respondenci, czyli osoby w wieku 18-24 lata.



W marcu nastroje na rynku pracy utrzymują się na poziomie z lutego br. i generalnie dominują oceny pozytywne – zarówno jeśli chodzi o sytuację w zakładach pracy, jak i sytuację na lokalnych rynkach pracy. W prognozach dotyczących sytuacji zakładów pracy w perspektywie najbliższego roku nadal dominuje przekonanie o stabilizacji sytuacji. Wśród pracujących zarobkowo ponad trzykrotnie więcej deklaruje poczucie bezpieczeństwa zatrudnienia, niż czuje zagrożenie utratą pracy.

TABELA 1

		Jak Pan(i) ogólnie ocenia obecną sytuację w Pana(i) zakładzie pracy? Czy jest ona:				Liczba osób
		dobra	ani dobra, ani zła	zła	Trudno powiedzieć / Odmowa odpowiedzi	
		%	%	%	%	
Ogółem		63	23	12	2	622
Płeć	Mężczyźni	66	21	11	2	317
	Kobiety	61	26	11	2	305
Wiek	18–24 lata	73	21	6		43
	25–34	66	22	10	1	133
	35–44	62	24	13	1	188
	45–54	59	25	13	3	154
	55–64	60	25	11	4	85
	65 lat i więcej	80	15	4		20
Miejsce zamieszkania	Wieś	59	25	14	2	261
	Miasto do 19 999	69	23	8		81
	20 000 – 99 999	60	24	12	4	108
	100 000 – 499 999	63	25	10	2	91
	500 000 i więcej mieszk.	75	15	8	2	81
Wykształcenie	Podstawowe / gimnazjalne	65	20	11	3	25
	Zasadnicze zawodowe	54	29	17		118
	Średnie	65	24	9	2	213
	Wyższe	65	21	11	3	267
Grupa społeczna i zawodowa	Kadra kier., spec. z wyższym wyksz.	71	18	7	4	161
	Średni personel, technicy	59	26	12	4	47
	Pracownicy adm.-biurowi	65	22	12	1	77
	Pracownicy usług	70	20	5	5	63
	Robotnicy wykwalifikowani	63	25	12		129
	Robotnicy niewykwalifik.	65	18	16		37
	Rolnicy	17	45	37		33
	Pracujący na własny rach.	58	30	11	1	63
	Emeryci	78	11	11		8
	Uczniowie i studenci	48	52			4
Pracuje w:	inst. państw., publicznej	58	28	10	3	169
	spółce właścicieli prywatnych i państwa	73	15	7	4	126
	sekt. prywat. poza rolnict.	67	21	11	1	289
	prywatnym gosp. rolnym	23	45	32		39
Dochody na jedną osobę	Do 1999 zł	55	32	11	2	49
	Od 2000 do 2999 zł	59	31	11		68
	Od 3000 do 3999 zł	57	30	12	1	100
	Od 4000 do 5999 zł	71	14	14		93
	6000 zł i więcej	75	13	8	4	84
	Trudno powiedzieć	59	31	6	4	59
	Odmowa odpowiedzi	62	22	14	3	169
Ocena własnych war. mater.	Złe	6	41	54		12
	Średnie	50	30	16	4	201
	Dobre	72	19	8	1	409
Udział w prakt. religijnych	Kilka razy w tygodniu	48	29	17	5	19
	Raz w tygodniu	59	26	15	1	145
	1–2 razy w miesiącu	71	18	10	1	91
	Kilka razy w roku	58	29	11	2	170
	W ogóle nie uczestniczy	67	20	10	2	168
Poglądy polityczne	Lewica	70	20	8	2	143
	Centrum	64	25	11	0	182
	Prawica	62	24	12	2	196
	Trudno powiedzieć	50	29	17	4	69

TABELA 2

		Czy, Pana(i) zdaniem, w ciągu najbliższego roku sytuacja w Pana(i) zakładzie pracy:				Liczba osób
		poprawi się	pozostanie bez zmian	pogorszy się	Trudno powiedzieć/ Odmowa odpowiedzi	
		%	%	%	%	
Ogółem		24	56	14	6	622
Płeć	Mężczyźni	24	55	14	7	317
	Kobiety	23	58	13	5	305
Wiek	18–24 lata	36	60		4	43
	25–34	20	61	13	6	133
	35–44	24	57	13	5	188
	45–54	25	50	19	5	154
	55–64	18	56	14	12	85
	65 lat i więcej	27	62	7	5	20
Miejsce zamieszkania	Wieś	21	52	18	8	261
	Miasto do 19 999	23	65	7	5	81
	20 000 – 99 999	27	55	13	5	108
	100 000 – 499 999	22	61	10	7	91
	500 000 i więcej mieszk.	30	58	10	1	81
Wykształcenie	Podstawowe / gimnazjalne	36	35	25	3	25
	Zasadnicze zawodowe	19	57	13	11	118
	Średnie	24	55	13	7	213
	Wyższe	24	59	13	3	267
Grupa społeczna i zawodowa	Kadra kier., spec. z wyższym wyksz.	31	55	11	3	161
	Średni personel, technicy	26	59	13	2	47
	Pracownicy adm.-biurowi	13	66	19	2	77
	Pracownicy usług	28	55	12	5	63
	Robotnicy wykwalifikowani	19	62	13	6	129
	Robotnicy niewykwalifik.	23	50	20	8	37
	Rolnicy	5	47	24	23	33
	Pracujący na własny rach.	33	43	11	13	63
	Emeryci	21	79			8
	Uczniowie i studenci	21	61		19	4
Pracuje w:	inst. państw., publicznej	15	63	16	7	169
	spółce właścicieli prywatnych i państwa	29	52	13	6	126
	sekt. prywat. poza rolnict.	29	55	12	4	289
	prywatnym gosp. rolnym	4	55	21	20	39
Dochody na jedną osobę	Do 1999 zł	21	50	23	7	49
	Od 2000 do 2999 zł	30	53	15	1	68
	Od 3000 do 3999 zł	16	65	16	3	100
	Od 4000 do 5999 zł	31	56	12	1	93
	6000 zł i więcej	33	47	16	4	84
	Trudno powiedzieć	20	59	6	15	59
	Odmowa odpowiedzi	19	59	12	10	169
Ocena własnych war. mater.	Złe	14	25	46	15	12
	Średnie	19	54	19	8	201
	Dobre	26	59	10	5	409
Udział w prakt. religijnych	Kilka razy w tygodniu	10	49	35	5	19
	Raz w tygodniu	19	57	18	6	145
	1–2 razy w miesiącu	26	60	9	5	91
	Kilka razy w roku	24	56	12	8	170
	W ogóle nie uczestniczy	30	55	12	3	168
Poglądy polityczne	Lewica	28	58	11	2	143
	Centrum	26	59	13	2	182
	Prawica	21	55	16	8	196
	Trudno powiedzieć	19	47	18	16	69

TABELA 3

		Czy liczy się Pan(i) z możliwością utraty obecnej pracy (zwolnienia, bankructwa, upadku, likwidacji zakładu, gospodarstwa itp.)?					Liczba osób
		Bardzo poważnie się z tym liczę	Raczej tak	Raczej nie	Nie, to mało prawdopodobne	Trudno powiedzieć / Odmowa odpowiedzi	
		%	%	%	%	%	
Ogółem		4	18	37	38	3	622
Płeć	Mężczyźni	5	16	39	38	2	317
	Kobiety	4	20	35	38	4	305
Wiek	18–24 lata		27	33	39	2	43
	25–34	6	23	35	35	2	133
	35–44	4	20	35	39	2	188
	45–54	3	16	43	33	5	154
	55–64	6	9	34	48	2	85
	65 lat i więcej	7	5	47	36	5	20
Miejsce zamieszkania	Wieś	5	21	36	35	3	261
	Miasto do 19 999	1	19	37	40	3	81
	20 000 – 99 999	4	22	36	36	3	108
	100 000 – 499 999	7	14	38	37	3	91
	500 000 i więcej mieszk.	3	8	40	47	1	81
Wykształcenie	Podstawowe / gimnazjalne	4	38	25	29	3	25
	Zasadnicze zawodowe	4	17	41	33	4	118
	Średnie	4	20	34	39	3	213
	Wyższe	4	15	39	40	2	267
Grupa społeczna i zawodowa	Kadra kier., spec. z wyższym wyksz.	5	13	37	44	1	161
	Średni personel, technicy	6	7	34	50	3	47
	Pracownicy adm.-biurowi	3	27	49	22		77
	Pracownicy usług	4	25	29	38	4	63
	Robotnicy wykwalifikowani	4	20	41	32	3	129
	Robotnicy niewykwalifik.	7	25	46	18	3	37
	Rolnicy	5	27	15	52		33
	Pracujący na własny rach.	2	13	26	51	8	63
	Emeryci	11		71	7	11	8
	Uczniowie i studenci			21	61	19	4
Pracuje w:	inst. państw., publicznej	2	18	37	41	2	169
	spółce właścicieli prywatnych i państwa	9	21	37	31	3	126
	sekt. pryw. poza rolnict.	3	16	39	37	4	289
	prywatnym gosp. rolnym	5	24	19	53		39
Dochody na jedną osobę	Do 1999 zł	10	27	43	18	2	49
	Od 2000 do 2999 zł	3	28	43	25	1	68
	Od 3000 do 3999 zł	7	22	35	34	3	100
	Od 4000 do 5999 zł	2	17	44	37		93
	6000 zł i więcej	4	8	33	53	2	84
	Trudno powiedzieć	2	14	37	45	2	59
Ocena własnych war. mater.	Odmowa odpowiedzi	4	16	32	42	6	169
	Złe	13	41	23	14	9	12
	Średnie	6	26	34	28	5	201
Udział w prakt. religijnych	Dobre	3	13	39	44	2	409
	Kilka razy w tygodniu	10	20	31	40		19
	Raz w tygodniu	7	18	36	36	3	145
	1–2 razy w miesiącu	2	20	44	32	2	91
	Kilka razy w roku	5	23	35	35	3	170
Poglądy polityczne	W ogóle nie uczestniczy	2	12	38	45	2	168
	Lewica	3	15	42	36	4	143
	Centrum	3	16	41	39	1	182
	Prawica	5	20	32	40	3	196
	Trudno powiedzieć	7	21	34	31	6	69

TABELA 4

		Jak określił(a)by Pan(i) sytuację na rynku pracy w Pana(i) miejscowości lub w okolicy? Czy, Pana(i) zdaniem, obecnie:					Liczba osób
		bez większych problemów można znaleźć odpowiednią pracę	można wprowadzić jakąś pracę, ale trudno jest o pracę odpowiednią	trudno jest znaleźć jakąkolwiek pracę	nie można znaleźć żadnej pracy	Trudno powiedzieć / Odmowa odpowiedzi	
		%	%	%	%	%	
Ogółem		13	54	19	4	10	1047
Płeć	Mężczyźni	15	56	16	4	9	499
	Kobiety	11	52	22	3	11	548
Wiek	18–24 lata	9	49	33	5	4	85
	25–34	11	63	19	1	6	154
	35–44	19	56	16	3	6	206
	45–54	15	55	19	3	8	184
	55–64	12	56	19	6	7	153
	65 lat i więcej	11	46	18	4	21	264
Miejsce zamieszkania	Wieś	9	53	24	6	8	415
	Miasto do 19 999	9	47	29	5	10	142
	20 000 – 99 999	13	59	17	1	10	197
	100 000 – 499 999	15	56	15	1	13	164
	500 000 i więcej mieszk.	29	54	4	1	13	128
Wykształcenie	Podstawowe / gimnazjalne	7	43	20	8	22	103
	Zasadnicze zawodowe	11	46	30	5	8	229
	Średnie	13	57	18	3	9	383
	Wyższe	17	59	13	1	9	332
Grupa społeczna i zawodowa	Kadra kier., spec. z wyższym wyksz.	22	59	9	2	9	161
	Średni personel, technicy	9	59	23	1	8	48
	Pracownicy adm.-biurowi	9	63	24	2	2	77
	Pracownicy usług	11	60	24	3	3	66
	Robotnicy wykwalifikowani	16	55	18	5	5	130
	Robotnicy niewykwalifik.	8	49	27	14	3	37
	Rolnicy	17	46	27	3	8	36
	Pracujący na własny rach.	16	50	21	4	10	64
	Bezrobotni		69	31			19
	Emeryci	11	47	18	4	20	291
	Renciści	5	45	25	6	20	35
	Uczniowie i studenci	16	56	18	2	9	42
	Zajmujący się domem i inni	5	63	28		4	42
Pracuje w:	inst. państw., publicznej	15	58	17	5	5	169
	spółce właścicieli prywatnych i państwa	14	54	17	6	8	126
	sekt. prywat. poza rolnict.	16	59	18	2	5	289
	prywatnym gosp. rolnym	16	45	29	3	8	39
Dochody na jedną osobę	Do 1999 zł	9	45	30	5	10	99
	Od 2000 do 2999 zł	10	49	23	6	12	166
	Od 3000 do 3999 zł	15	55	15	4	11	149
	Od 4000 do 5999 zł	17	59	16	3	5	141
	6000 zł i więcej	25	58	7	1	9	104
	Trudno powiedzieć	14	49	22	3	12	124
	Odmowa odpowiedzi	8	57	20	2	11	266
Ocena własnych war. mater.	Złe		46	46	2	6	35
	Średnie	7	52	24	5	13	394
	Dobre	18	55	15	3	9	617
Udział w prakt. religijnych	Kilka razy w tygodniu	5	53	25	4	14	31
	Raz w tygodniu	11	52	22	3	12	305
	1–2 razy w miesiącu	10	60	16	5	10	149
	Kilka razy w roku	12	51	23	4	10	265
	W ogóle nie uczestniczy	20	55	15	2	8	260
Poglądy polityczne	Lewica	16	62	13	3	6	230
	Centrum	16	51	19	4	11	297
	Prawica	11	55	18	4	12	353
	Trudno powiedzieć	10	43	35	3	9	119